

แบบสรุปราคากลางงานก่อสร้างฝายน้ำล้น

แบบ ปร.6

ส่วนราชการ : องค์การบริหารส่วนตำบลบ้านพร้าว อำเภอเมือง จังหวัดหนองบัวลำภู

ชื่อโครงการ : โครงการก่อสร้างฝายน้ำล้นแบบ (มข. 2527)

สถานที่ก่อสร้าง : ลำห้วยขี้ลิง บ้านพร้าว หมู่ที่ 10 ต.บ้านพร้าว อ.เมือง จ.หนองบัวลำภู (จุดที่ 1)

ปริมาณงาน : สันฝายสูง 1.50 เมตร ผนังข้างสูง 3.00 เมตร กว้าง 16.00 เมตร พร้อมสะพานข้ามฝาย

หน่วยงานที่ออกแบบแปลนและรายการ : กองช่างองค์การบริหารส่วนตำบลบ้านพร้าว

แบบ ปร.4 และ ปร.5 ที่แนบมี 1 ชุด จำนวน 2 แผ่น


คำนวณราคากลางเมื่อวันที่ : 10 ตุลาคม 2567

ลำดับที่	รายการ	ค่าก่อสร้าง	หมายเหตุ
1	งานก่อสร้างฝายน้ำล้น	688,906.27	
สรุป	รวมค่าก่อสร้างทั้งโครงการ/งานก่อสร้าง	688,906.27	
ตัวหนังสือ		(ทกแสนแปดหมื่นแปดพันเก้าร้อยหกบาทยี่สิบเจ็ดสตางค์)	


คณะกรรมการกำหนดราคากลาง


นายสมศักดิ์ สุโขธร

ผู้อำนวยการกองช่าง


นายสุขสันต์ เ้าทา

นายช่างโยธาอาวุโส


นางสาวประภัสสร สุพล

นักจัดการงานทั่วไป

แบบแสดงรายการ ปริมาณงาน และราคา

แบบ ปร.4 (แผ่นที่ 1)

ส่วนราชการ : องค์การบริหารส่วนตำบลบ้านพร้าว อำเภอเมือง จังหวัดหนองบัวลำภู

ชื่อโครงการ : โครงการก่อสร้างฝายน้ำล้นแบบ (มข. 2527)

สถานที่ก่อสร้าง : ลำห้วยขี้ลิง บ้านพร้าว หมู่ที่ 10 ต.บ้านพร้าว อ.เมือง จ.หนองบัวลำภู (จุดที่ 1)

ปริมาณงาน : สันฝายสูง 1.50 เมตร ผนังข้างสูง 3.00 เมตร กว้าง 16.00 เมตร พร้อมสะพานข้ามฝาย

คำนวณราคากลางเมื่อวันที่ : 10 ตุลาคม 2567

ลำดับที่	รายการ	จำนวน	หน่วย	ค่าวัสดุ		ค่าแรง		รวมเป็นเงิน	หมายเหตุ
				ราคา/หน่วย	รวม	ค่าแรง/หน่วย	รวม		
1	งานโครงสร้าง								
1.1	ดินชุดและถมกลับ	65.00	ลบ.ม.	-	-	142.00	9,230.00	9,230.00	
1.2	งานคอนกรีตโครงสร้าง 1:2:4	120.00	ลบ.ม.	1,836.45	220,374.00	419.00	50,280.00	270,654.00	
1.3	เหล็ก RB 6	80.00	กก.	24.41	1,952.80	4.40	352.00	2,304.80	
1.4	เหล็ก DB 12	5,861.00	กก.	19.88	116,516.68	3.60	21,099.60	137,616.28	
1.5	สวดผูกเหล็ก	100.00	กก.	62.62	6,262.00	-	-	6,262.00	
1.6	ตะปู	40.00	กก.	42.06	1,682.40	-	-	1,682.40	
1.7	ไม้ 1 1/2"x3"x4.00 เมตร	29.00	ลบ.ฟ.	409.14	11,865.06	-	-	11,865.06	
1.8	ไม้ 1"x8"x4.00 เมตร	30.00	ลบ.ฟ.	469.74	14,092.20	-	-	14,092.20	
1.9	ไม้ 1 1/2"x6"x3.50 เมตร	51.00	ลบ.ฟ.	493.59	25,173.09	-	-	25,173.09	
1.10	ท่อเหล็กออบสังกะสี ขนาด Ø 1 1/2"	3.00	ท่อน	519.00	1,557.00	155.70	467.10	2,024.10	ค่าแรง 30 %
1.11	ไม้อัดหนา 10 มิลลิเมตร	35.00	แผ่น	385.00	13,475.00	115.50	4,042.50	17,517.50	ค่าแรง 30 %
1.12	หินใหญ่ (รวมค่าขนส่ง)	18.00	ลบ.ม.	590.76	10,633.68	177.22	3,189.96	13,823.64	ค่าแรง 30 %
	รวม				423,583.91		88,661.16	512,245.07	
2	งานป้าย								
2.1	ป้ายโครงการ จำนวน 1 ป้าย	1.00	ป้าย	2,221.13	2,221.13	-	-	2,221.13	
	รวม				2,221.13		-	2,221.13	

ราคาน้ำมัน

ภูมิภาค

กทม. ปริมณฑล

การเชื่อมโยง

ค้นหาราคาน้ำมัน

หนองบัวลำภู

เมืองหนองบัวลำภู

ตุลาคม

2567

ค้นหา

ราคาน้ำมันขายปลีกภูมิภาค ประจำปี พ.ศ. 2567

(หน่วยแสดงเป็น บาท/ลิตร)

* ราคานี้ไม่รวมภาษีบำรุงท้องที่ (ถ้ามี)

วันที่ - เวลา	ดีเซล Diesel	Gasohol E85	Gasohol E20	Gasohol 91	Gasohol 95	เบนซิน	ซูเปอร์ฟาวเวอร์ Diesel	ซูเปอร์ Ga
08-10-2567 05:00	33.50	33.85	34.10	35.84	36.21	44.40	45.50	
05-10-2567 05:00	33.50	33.45	33.70	35.44	35.81	44.00	45.50	
01-10-2567 05:00	33.50	33.15	33.40	35.14	35.51	43.70	45.50	

ก่อนหน้า

1

ถัดไป

แผนผังเว็บไซต์

ติดตามเราที่

นโยบายความเป็นส่วนตัว นโยบายการใช้คุกกี้ CAREER

บริษัท ปตท. น้ำมันและการค้าปลีก จำกัด (มหาชน)

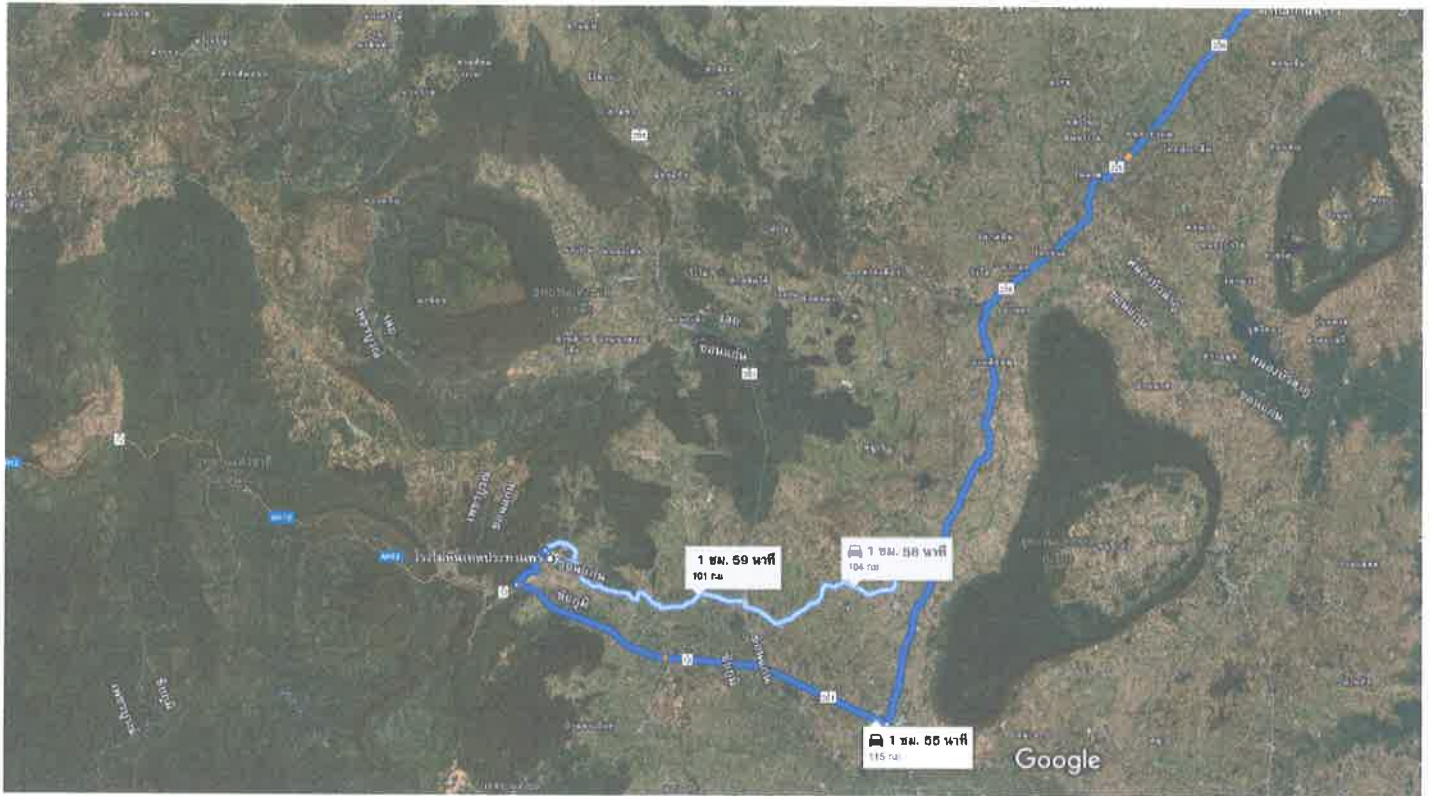
555/2 ถนนโยนกเบอร์มิงแฮมเพล็กซ์ อาคารบี ชั้นที่ 12 ถนนวิภาวดีรังสิต แขวงจตุจักร กรุงเทพฯ 10900

© 2024 OR เบอร์โทร : 02 196 5959

การตั้งค่าคุกกี้

ขอรับคุกกี้ใหม่

โออาร์ มีการใช้งานคุกกี้บนเว็บไซต์ตามรายละเอียดที่ระบุอยู่ใน ["นโยบายคุกกี้"](#) ในเบื้องต้น บริษัทได้กำหนดให้คุกกี้ที่มีความจำเป็น อย่างยิ่ง (Strictly Necessary Cookies) ซึ่งมีความสำคัญต่อการดำเนินงานของเว็บไซต์สามารถทำงานได้โดยอัตโนมัติ ทั้งนี้ ท่านสามารถ ยอมรับคุกกี้ประเภทอื่นเพิ่มเติม เพื่อปรับปรุงประสบการณ์การใช้งานเว็บไซต์ของท่าน หรือเปลี่ยนแปลงการตั้งค่าคุกกี้ หรือยอมรับคุกกี้ทั้งหมด โปรดทราบว่าหากท่านเลือกไม่ให้มีการติดตามโดยคุกกี้ หรือลบคุกกี้ออกไป บริษัทอาจไม่สามารถให้บริการเว็บไซต์แก่ท่าน หรือการใช้งาน ฟังก์ชันหรือเว็บไซต์บางส่วนของอาจถูกจำกัด และอาจมีผลต่อประสิทธิภาพการใช้งานเว็บไซต์ได้ ท่านสามารถศึกษารายละเอียดเพิ่มเติมได้ที่ ["นโยบายความเป็นส่วนตัว"](#)



รูปภาพ ©2024 TerraMetricsข้อมูลแผนที่ ©2024 Google 5 กม.

	ผ่าน ถนนหมายเลข 228 เร็วที่สุด การจราจรปกติ	1 ชม. 55 นาที 115 กม.
	ผ่าน ถนนหมายเลข 2361 และ ถนนหมายเลข 228	1 ชม. 58 นาที 104 กม.
	ผ่าน ถนนหมายเลข 228 เร็วที่สุด	1 ชม. 59 นาที 101 กม.

สำรวจสถานที่ใกล้เคียง องค์การบริหารส่วนตำบลบ้านพร้าว

- ร้านอาหาร
- โรงแรม
- ปั้มน้ำมัน
- ที่จอดรถ
- เฟ้นเคม

**ตารางค่าขนส่งวัสดุก่อสร้าง
กรณีของรถบรรทุก 10 ล้อ มีลากพ่วง
ตั้งแต่ราคาน้ำมันดีเซล 15.00-50.99 บาท/ลิตร**

ตารางค่าขนส่งวัสดุก่อสร้าง รถมอเตอร์ 10 ล้อ และรถลากพ่วง (กรณีน้ำหนักรวมไม่เกิน 47 ตัน)

ภูมิประเทศเป็น ที่ราบผิวทางลาดยาง และการจราจรปกติ

ราคาน้ำมันเชื้อเพลิงโซล่า ที่อำเภอเมือง 33.00 - 33.99 บาท / ลิตร

ระยะ ขนส่ง กม.	ค่าบรรทุก บาท / คัน	ค่าบรรทุก บาท / ลบ.ม.	ระยะ ขนส่ง กม.	ค่าบรรทุก บาท / คัน	ค่าบรรทุก บาท / ลบ.ม.	ระยะ ขนส่ง กม.	ค่าบรรทุก บาท / คัน	ค่าบรรทุก บาท / ลบ.ม.
1	4.58	6.41	41	67.54	94.56	81	132.85	186.00
2	6.04	8.46	42	69.18	96.85	82	134.47	188.25
3	7.50	10.50	43	70.81	99.13	83	136.11	190.56
4	8.96	12.55	44	72.44	101.42	84	137.73	192.82
5	10.43	14.60	45	74.08	103.71	85	139.38	195.14
6	11.89	16.64	46	75.71	106.00	86	141.01	197.41
7	13.35	18.69	47	77.34	108.28	87	142.63	199.68
8	14.81	20.74	48	78.97	110.55	88	144.26	201.96
9	16.28	22.79	49	80.60	112.85	89	145.88	204.24
10	17.74	24.83	50	82.24	115.13	90	147.55	206.57
11	19.20	26.88	51	83.87	117.42	91	149.19	208.86
12	20.66	28.93	52	85.50	119.70	92	150.78	211.09
13	22.12	30.97	53	87.13	121.98	93	152.42	213.39
14	23.59	33.02	54	88.76	124.27	94	154.06	215.68
15	25.11	35.15	55	90.40	126.56	95	155.70	217.98
16	26.74	37.43	56	92.03	128.84	96	157.35	220.29
17	28.37	39.72	57	93.65	131.12	97	158.95	222.53
18	30.00	42.00	58	95.29	133.40	98	160.60	224.85
19	31.63	44.29	59	96.93	135.70	99	162.21	227.10
20	33.27	46.57	60	98.57	137.99	100	163.87	229.41
21	34.90	48.86	61	100.19	140.27	101	165.48	231.67
22	36.53	51.14	62	101.82	142.55	102	167.14	234.00
23	38.17	53.43	63	103.46	144.84	103	168.76	236.26
24	39.79	55.71	64	105.09	147.13	104	170.37	238.52
25	41.43	58.00	65	106.71	149.40	105	172.04	240.86
26	43.06	60.28	66	108.36	151.70	106	173.66	243.13
27	44.69	62.57	67	109.98	153.98	107	175.29	245.40
28	46.33	64.86	68	111.61	156.26	108	176.91	247.67
29	47.96	67.14	69	113.24	158.54	109	178.54	249.95
30	49.59	69.43	70	114.88	160.83	110	180.16	252.23
31	51.22	71.71	71	116.52	163.12	111	181.79	254.51
32	52.85	73.99	72	118.16	165.42	112	183.43	256.80
33	54.49	76.28	73	119.78	167.69	113	185.06	259.08
34	56.12	78.56	74	121.43	170.00	114	186.69	261.37
35	57.75	80.85	75	123.05	172.27	115	188.33	263.66
36	59.38	83.14	76	124.68	174.55	116	189.97	265.96
37	61.01	85.42	77	126.31	176.83	117	191.61	268.26
38	62.65	87.70	78	127.94	179.12	118	193.26	270.56
39	64.28	90.00	79	129.58	181.41	119	194.90	272.87
40	65.91	92.28	80	131.21	183.70	120	196.49	275.08

ราคาสินค้าเฉลี่ยวัสดุก่อสร้าง (ราคาเงินสด ไม่รวมภาษีมูลค่าเพิ่ม ไม่รวมค่าขนส่ง) จังหวัด หนองบัวลำภู เดือน
กันยายน ปี 2567

เผยแพร่ 08 ตุลาคม 2567 / 10:52:18 น.

หมายเหตุ : หากมีข้อสงสัยด้านราคาและประกาศ สามารถสอบถามได้ที่ กลุ่มยุทธศาสตร์และแผนงาน สำนักงานพาณิชย์จังหวัดหนองบัวลำภู โทร. 04
231 2018

ลำดับ..	รายการ	หน่วย	กันยายน (ราคา : บาท)
1	คอนกรีตผสมเสร็จรูปลูกบาศก์ 180 กก./ตร.ชม. และ รูปทรงกระบอก 140กก./ตร.ชม. ตราซีแพค	ลบ.ม.	2,214.95
2	คอนกรีตผสมเสร็จรูปลูกบาศก์ 210 กก./ตร.ชม. และ รูปทรงกระบอก 180 กก./ตร.ชม. ตราซีแพค	ลบ.ม.	2,247.67
3	คอนกรีตผสมเสร็จรูปลูกบาศก์ 240 กก./ตร.ชม. และรูปทรงกระบอก 210 กก./ตร.ชม. ตราซีแพค	ลบ.ม.	2,285.05
4	คอนกรีตผสมเสร็จรูปลูกบาศก์ 280 กก./ตร.ชม. และ รูปทรงกระบอก 240 กก./ตร.ชม. ตราซีแพค	ลบ.ม.	2,317.76
5	คอนกรีตผสมเสร็จรูปลูกบาศก์ 320 กก./ตร.ชม. และ รูปทรงกระบอก 280 กก./ตร.ชม. ตราซีแพค	ลบ.ม.	2,364.49
6	คอนกรีตผสมเสร็จรูปลูกบาศก์ 350 กก./ตร.ชม. และ รูปทรงกระบอก 300 กก./ตร.ชม. ตราซีแพค	ลบ.ม.	2,691.59
7	คอนกรีตผสมเสร็จรูปลูกบาศก์ 380 กก./ตร.ชม. และ รูปทรงกระบอก 320 กก./ตร.ชม. ตราซีแพค	ลบ.ม.	2,738.32
8	คอนกรีตผสมเสร็จรูปลูกบาศก์ 400 กก./ตร.ชม. และ รูปทรงกระบอก 350 กก./ตร.ชม. ตราซีแพค	ลบ.ม.	2,794.39
9	คอนกรีตผสมเสร็จรูปลูกบาศก์ 180 กก./ตร.ชม. และรูปทรงกระบอก 140 กก./ตร.ชม. มีส่วนผสมของปูนซีเมนต์ TPI	ลบ.ม.	1,696.26
10	คอนกรีตผสมเสร็จรูปลูกบาศก์ 210 กก./ตร.ชม. และรูปทรงกระบอก 180 กก./ตร.ชม. มีส่วนผสมของปูนซีเมนต์ TPI	ลบ.ม.	1,789.72
11	คอนกรีตผสมเสร็จรูปลูกบาศก์ 240 กก./ตร.ชม. และรูปทรงกระบอก 210 กก./ตร.ชม. มีส่วนผสมของปูนซีเมนต์ TPI	ลบ.ม.	1,836.45
12	คอนกรีตผสมเสร็จรูปลูกบาศก์ 280 กก./ตร.ชม. และรูปทรงกระบอก 240 กก./ตร.ชม. มีส่วนผสมของปูนซีเมนต์ TPI	ลบ.ม.	1,883.18
13	คอนกรีตผสมเสร็จรูปลูกบาศก์ 320 กก./ตร.ชม. และรูปทรงกระบอก 280 กก./ตร.ชม. มีส่วนผสมของปูนซีเมนต์ TPI	ลบ.ม.	1,976.64
14	คอนกรีตผสมเสร็จรูปลูกบาศก์ 350 กก./ตร.ชม. และรูปทรงกระบอก 300 กก./ตร.ชม. มีส่วนผสมของปูนซีเมนต์ TPI	ลบ.ม.	2,070.09
15	คอนกรีตผสมเสร็จรูปลูกบาศก์ 380 กก./ตร.ชม. และรูปทรงกระบอก 320 กก./ตร.ชม. มีส่วนผสมของปูนซีเมนต์ TPI	ลบ.ม.	2,163.55
16	คอนกรีตผสมเสร็จรูปลูกบาศก์ 400 กก./ตร.ชม. และรูปทรงกระบอก 350 กก./ตร.ชม. มีส่วนผสมของปูนซีเมนต์ TPI	ลบ.ม.	2,210.28
17	คอนกรีตหยาบ ตรา TPI	ลบ.ม.	1,696.26
18	คอนกรีตบล็อกก่อผนัง ชนิดธรรมดา ขนาด 19 x 39 x 7 ซม.	ก้อน	4.91
19	คอนกรีตบล็อกก่อผนัง ชนิดกันฝน ขนาด 19 x 39 x 9 ซม.	ก้อน	14.02
20	อิฐมอญ ขนาด 7x 16 x 3.5 ซม.	ก้อน	1.56
21	อิฐโปรง ชนิดมีรู 2 รู ขนาด 7x 16 x 3 ซม.	ก้อน	1.50
22	แผ่นพื้นไฟเบอร์ซีเมนต์ ขนาด 1200 x 2400 x 15 มม. ตราเฌอรา	แผ่น	563.55
23	แผ่นพื้นไฟเบอร์ซีเมนต์ ขนาด 1200 x 2400 x 18 มม. ตราเฌอรา	แผ่น	686.92
24	แผ่นพื้นไฟเบอร์ซีเมนต์ ขนาด 1200 x 2400 x 20 มม. ตราเฌอรา	แผ่น	771.03
25	เหล็กเส้นกลมผิวเรียบ SR.24 ยาว 10 เมตร ตก. 6 มม.	ตัน	24,419.63
26	เหล็กเส้นกลมผิวเรียบ SR.24 ยาว 10 เมตร ตก. 9 มม.	ตัน	19,197.20
27	เหล็กเส้นกลมผิวข้ออ้อย SD.40 ยาว 10 เมตร ตก. 12 มม.	ตัน	19,889.16
28	เหล็กเส้นกลมผิวข้ออ้อย SD.40 ยาว 10 เมตร ตก. 16 มม.	ตัน	19,790.29
29	เหล็กเส้นกลมผิวข้ออ้อย SD.40 ยาว 10 เมตร ตก. 20 มม.	ตัน	19,692.90

30	ลวดผูกเหล็ก คก. 1.25 มม. (เบอร์ 18)	กก.	62.62
31	เหล็กฉากหนา 4 มม. ยาว 6 เมตร ขนาด 40 x 40 มม. น้ำหนัก 14.5 กก.	ท่อน	397.82
32	เหล็กฉากหนา 4 มม. ยาว 6 เมตร ขนาด 50 x 50 มม. น้ำหนัก 18.4 กก.	ท่อน	482.87
33	เหล็กฉากหนา 6 มม. ยาว 6 เมตร ขนาด 50 x 50 มม. น้ำหนัก 26.8 กก.	ท่อน	625.23
34	เหล็กตัวซี (Light Lip Channel Steel) หนา 2.3 มม. ยาว 6 เมตร ขนาด 75 x 45 x 15 มม. น้ำหนัก 21 กก./ท่อน	ท่อน	514.33
35	เหล็กตัวซี (Light Lip Channel Steel) หนา 2.3 มม. ยาว 6 เมตร ขนาด 100 x 50 x 20 มม. น้ำหนัก 23.5 กก.	ท่อน	771.03
36	เหล็กตัวซี (Light Lip Channel Steel) หนา 3.2 มม. ยาว 6 เมตร ขนาด 100 x 50 x 20 มม. น้ำหนัก 34.0 กก.	ท่อน	829.28
37	เหล็กตัวซี (Light Lip Channel Steel) หนา 2.3 มม. ยาว 6 เมตร ขนาด 125 x 50 x 20 มม. น้ำหนัก 25.5 กก.	ท่อน	618.69
38	เหล็กตัวซี (Light Lip Channel Steel) หนา 3.2 มม. ยาว 6 เมตร ขนาด 125 x 50 x 20 มม. น้ำหนัก 36.5 กก.	ท่อน	841.12
39	เหล็กตัวซี (Light Lip Channel Steel) หนา 2.3 มม. ยาว 6 เมตร ขนาด 75 x 45 x 15 มม. น้ำหนัก 15 - 16 กก.	ท่อน	442.99
40	เหล็กตัวซี (Light Lip Channel Steel) หนา 2.3 มม. ยาว 6 เมตร ขนาด 100 x 50 x 20 มม. น้ำหนัก 20 กก.	ท่อน	560.75
41	เหล็กตัวซี (Light Lip Channel Steel) หนา 3.2 มม. ยาว 6 เมตร ขนาด 100 x 50 x 20 มม. น้ำหนัก 26 - 27 กก.	ท่อน	753.27
42	เหล็กตัวซี (Light Lip Channel Steel) หนา 3.2 มม. ยาว 6 เมตร ขนาด 125 x 50 x 20 มม. น้ำหนัก 30 - 33 กก.	ท่อน	841.12
43	เหล็กตัวซี (Light Lip Channel Steel) หนา 2.3 มม. ยาว 6 เมตร ขนาด 125 x 50 x 20 มม. น้ำหนัก 22 - 23 กก.	ท่อน	688.79
44	ท่อเหล็กกลางสี่เหลี่ยมจัตุรัส หนา 1.2 มม. ขนาด 1/2" x 1/2" ยาว 6 เมตร	ท่อน	116.36
45	ท่อเหล็กกลางสี่เหลี่ยมจัตุรัส หนา 1.2 มม. ขนาด 3/4" x 3/4" ยาว 6 เมตร	ท่อน	128.66
46	ท่อเหล็กกลางสี่เหลี่ยมจัตุรัส หนา 1.2 มม. ขนาด 1" x 1" ยาว 6 เมตร	ท่อน	159.25
47	ท่อเหล็กกลางสี่เหลี่ยมจัตุรัส หนา 2.0 มม. ขนาด 1 1/2" x 1 1/2" ยาว 6 เมตร	ท่อน	353.27
48	ท่อเหล็กกลางสี่เหลี่ยมจัตุรัส หนา 2.0 มม. ขนาด 2" x 2" ยาว 6 เมตร	ท่อน	437.85
49	ท่อเหล็กกลางสี่เหลี่ยมจัตุรัส หนา 2.0 มม. ขนาด 3" x 3" ยาว 6 เมตร	ท่อน	682.24
50	ท่อเหล็กกลม ผิวดำ BS-S หนา 2.0 มม. ยาว 6 เมตร คก. 1 นิ้ว	ท่อน	254.21
51	ท่อเหล็กเคลือบสังกะสี รวมข้อต่อตรง 1 อัน ประเภท BS-M ยาว 6 เมตร คก. 1/2 นิ้ว	ท่อน	203.74
52	ท่อเหล็กเคลือบสังกะสี รวมข้อต่อตรง 1 อัน ประเภท BS-M ยาว 6 เมตร คก. 3/4 นิ้ว	ท่อน	300.93
53	ท่อเหล็กเคลือบสังกะสี รวมข้อต่อตรง 1 อัน ประเภท BS-M ยาว 6 เมตร คก. 1 นิ้ว	ท่อน	401.87
54	ท่อเหล็กเคลือบสังกะสี รวมข้อต่อตรง 1 อัน ประเภท BS-M ยาว 6 เมตร คก. 1 1/4 นิ้ว	ท่อน	442.06
55	ท่อเหล็กเคลือบสังกะสี รวมข้อต่อตรง 1 อัน ประเภท BS-M ยาว 6 เมตร คก. 1 1/2 นิ้ว	ท่อน	519.00
56	ท่อเหล็กเคลือบสังกะสี รวมข้อต่อตรง 1 อัน ประเภท BS-M ยาว 6 เมตร คก. 2 นิ้ว	ท่อน	538.32
57	ท่อเหล็กเคลือบสังกะสี รวมข้อต่อตรง 1 อัน ประเภท BS-M ยาว 6 เมตร คก. 3 นิ้ว	ท่อน	985.98
58	ท่อเหล็กเคลือบสังกะสี รวมข้อต่อตรง 1 อัน ประเภท BS-M ยาว 6 เมตร คก. 4 นิ้ว	ท่อน	1,579.44
59	ข้อต่อตรงเหล็ก คก. 1/2 นิ้ว	อัน	16.59
60	ข้อต่อตรงเหล็ก คก. 3/4 นิ้ว	อัน	35.75
61	ข้อต่อตรงเหล็ก คก. 1 นิ้ว	อัน	52.80
62	ข้อต่องอเหล็ก 90 องศา คก. 1/2 นิ้ว	อัน	25.47
63	ข้อต่องอเหล็ก 90 องศา คก. 3/4 นิ้ว	อัน	35.51
64	ข้อต่องอเหล็ก 90 องศา คก. 1 นิ้ว	อัน	51.87
65	สามทาง 90 องศาเหล็กเคลือบสังกะสี คก. 1/2 นิ้ว	อัน	42.52

[illegible]

103	ข้อต่อท่อ พีวีซี สามทาง 90 องศา สำหรับใช้กับท่อรับแรงดัน เส้นผ่าศูนย์กลาง 1 1/2 " ตราช้าง	อัน	33.64
104	ข้อต่อท่อ พีวีซี สามทาง 90 องศา สำหรับใช้กับท่อรับแรงดัน เส้นผ่าศูนย์กลาง 2 " ตราช้าง	อัน	51.40
105	ข้อต่อท่อ พีวีซี สามทาง 90 องศา สำหรับใช้กับท่อรับแรงดัน เส้นผ่าศูนย์กลาง 2 1/2 " ตราช้าง	อัน	33.64
106	ข้อต่อท่อ พีวีซี สามทาง 90 องศา สำหรับใช้กับท่อรับแรงดัน เส้นผ่าศูนย์กลาง 3 " ตราช้าง	อัน	202.80
107	ข้อต่อท่อ พีวีซี สามทาง 90 องศา สำหรับใช้กับท่อรับแรงดัน เส้นผ่าศูนย์กลาง 4 " ตราช้าง	อัน	438.32
108	มุ้งลวดลูมิเนียม ขนาดกว้าง 90 ซม ยาว 30 เมตร สีขาว	ม้วน	1,495.33
109	ลวดหนามเคลือบสังกะสี เบอร์ 14	กก.	36.45
110	ลวดหนามเคลือบสังกะสี เบอร์ 18	กก.	46.73
111	กระเบื้องคอนกรีตมุงหลังคา ซีแพคโมเนีย ขนาด 33 x 42 ซม. สีแดง เทา อิฐ น้ำตาล ตราช้าง	แผ่น	12.15
112	กรอบสันโค้งกระเบื้องคอนกรีต สีแดง เทา อิฐ น้ำตาล ตราช้าง	แผ่น	46.73
113	กรอบข้างกระเบื้องคอนกรีต สีแดง เทา อิฐ น้ำตาล ตราช้าง	แผ่น	46.73
114	กรอบข้างปิดชายกระเบื้องคอนกรีต สีแดง เทา อิฐ น้ำตาล ตราช้าง	แผ่น	51.40
115	กรอบโค้งปิดจั่วกระเบื้องคอนกรีต สีแดง เทา อิฐ น้ำตาล ตราช้าง	แผ่น	60.75
116	กรอบสันโค้งกระเบื้องคอนกรีตเม็กมา สีแดง เทา อิฐ น้ำตาล ตรา ห้าห่วง	แผ่น	28.66
117	กรอบข้างกระเบื้องคอนกรีตเม็กมา สีแดง เทา อิฐ น้ำตาล ตรา ห้าห่วง	แผ่น	26.64
118	กรอบข้างปิดชายกระเบื้องคอนกรีตเม็กมา สีแดง เทา อิฐ น้ำตาล ตรา ห้าห่วง	แผ่น	42.06
119	กรอบโค้งปิดจั่วกระเบื้องคอนกรีตเม็กมา สีแดง เทา อิฐ น้ำตาล ตรา ห้าห่วง	แผ่น	38.32
120	กระเบื้องซีเมนต์ใยหินมุงหลังคา ลอนคู่ ขนาด 50 x 120 x 0.5 ซม. สีซีเมนต์ ตราช้าง	แผ่น	51.40
121	กรอบมุมกระเบื้องซีเมนต์ใยหิน ลอนคู่ ขนาด 50x45 ซม. สีซีเมนต์ ตราช้าง	แผ่น	56.07
122	เหล็กแผ่นเคลือบสังกะสี ไม่นับสี ลอนเล็ก-ใหญ่ หนา 0.20 มม. เบอร์ 35 ขนาด 2.5' x 5'-10'	ฟุต	17.29
123	กระเบื้องลอนคู่ สีเทาซีเมนต์ ขนาด 50 x 120 x 0.5 ซม ตราช้าง	แผ่น	52.34
124	แผ่นไม้อัดยาง ชนิดใช้ภายใน เกรด A ขนาด 4' x 8' หนา 4 มม.	แผ่น	177.57
125	กระเบื้องซีเมนต์ใยหิน แผ่นเรียบ ขนาด 120 x 240 ซม. หนา 4 มม. ตราช้าง	แผ่น	149.53
126	แผ่นยิปซัม ธรรมชาติ ไม่นับลูมิเนียมฟอยล์ ขนาด 120 x 240 ซม. หนา 9 มม. ตราช้าง	แผ่น	149.54
127	แผ่นยิปซัม ธรรมชาติ ไม่นับลูมิเนียมฟอยล์ ขนาด 120 x 240 ซม. หนา 9 มม. ตรายีปรอด *	แผ่น	112.15
128	แผ่นยิปซัม ธรรมชาติ ไม่นับลูมิเนียมฟอยล์ ขนาด 120 x 240 ซม. หนา 9 มม. ตรายีปรอด	แผ่น	126.17
129	แผ่นยิปซัม ธรรมชาติ ไม่นับลูมิเนียมฟอยล์ ขนาด 120 x 240 ซม. หนา 12 มม. ตรายีปรอด	แผ่น	157.94
130	เหล็กแผ่นเรียบดำ หนา 3 มม. ขนาด 4' x 8'หนัก 70 กก./แผ่น	แผ่น	2,237.85
131	เหล็กแผ่นเรียบดำ หนา 6 มม. ขนาด 4' x 8'หนัก 140 กก./แผ่น	แผ่น	4,307.48
132	เหล็กแผ่นเรียบดำ หนา 9 มม. ขนาด 4' x 8'หนัก 210 กก./แผ่น	แผ่น	6,193.46
133	กระเบื้องเคลือบปูพื้น ชนิดสี่เหลี่ยม ขนาด 8" x 8" ตราคอตโต้	ตร.ม.	174.30
134	กระเบื้องเคลือบปูพื้น ชนิดสี่เหลี่ยม ขนาด 12" x 12" ตราคัมพานา	ตร.ม.	126.17
135	กระเบื้องเคลือบปูพื้น ชนิดสี่เหลี่ยม ขนาด 12" x 12" ตราคอตโต้	ตร.ม.	169.63
136	กระเบื้องเคลือบปูพื้น ชนิดสี่เหลี่ยม ขนาด 8" x 8" ตราไดนาสตีโกล์ทอป	ตร.ม.	147.66
137	กระเบื้องเคลือบปูพื้น ชนิดสี่เหลี่ยม ขนาด 12" x 12" ตราไฮสโคป	ตร.ม.	144.86
138	กระเบื้องเคลือบปูพื้น ชนิดลวดลาย ขนาด 8" x 8" ตราคัมพานา	แผ่น	144.86
139	กระเบื้องเคลือบปูพื้น ชนิดลวดลาย ขนาด 8" x 8" ตราคอตโต้	ตร.ม.	174.30

140	กระเบื้องเคลือบบุผนัง ชนิดสี่เรียบ ขนาด 8" x 8" ตราลิลลา	ตร.ม.	146.26
141	กระเบื้องเคลือบบุผนัง ชนิดสี่เรียบ ขนาด 8" x 8" ตราคอตโต้	ตร.ม.	178.97
142	กระเบื้องเคลือบบุผนัง ชนิดสี่เรียบ ขนาด 8" x 10" ตราลิลลา	ตร.ม.	137.38
143	กระเบื้องเคลือบบุผนัง ชนิดสี่เรียบ ขนาด 8" x 10" ตราคอตโต้	ตร.ม.	153.74
144	กระเบื้องเคลือบบุผนัง ชนิดลวดลาย ขนาด 8" x 8" ตราลิลลา	ตร.ม.	175.70
145	กระเบื้องเคลือบบุผนัง ชนิดลวดลาย ขนาด 8" x 10" ตราลิลลา	ตร.ม.	125.23
146	กระเบื้องเคลือบบุผนัง ชนิดลวดลาย ขนาด 8" x 10" ตราคอตโต้	ตร.ม.	149.07
147	กระเบื้องเคลือบบุผนัง ชนิดสี่เรียบ ขนาด 8" x 8" ตราโซลโก้	ตร.ม.	135.52
148	ไม้แดง ไม้ใส ขนาด 1" x 6" ยาว 4 - 4.50 เมตร	ลบ.ฟ.	503.11
149	ไม้แดง ไม้ใส ขนาด 2" x 4" ยาว 4 - 4.50 เมตร	ลบ.ฟ.	551.40
150	ไม้แดง ไม้ใส ขนาด 2" x 6" ยาว 4 - 4.50 เมตร	ลบ.ฟ.	626.17
151	ไม้อยาง ไม้ใส ขนาด 1/2" x 6" ยาว 4 - 4.50 เมตร	ลบ.ฟ.	545.56
152	ไม้อยาง ไม้ใส ขนาด 1" x 6" ยาว 4 - 4.50 เมตร	ลบ.ฟ.	683.24
153	ไม้อยาง ไม้ใส ขนาด 1" x 8" ยาว 4 - 4.50 เมตร	ลบ.ฟ.	597.62
154	ไม้อยาง ไม้ใส ขนาด 1 1/2" x 3" ยาว 4 - 4.50 เมตร	ลบ.ฟ.	409.14
155	ไม้อยาง ไม้ใส ขนาด 4" x 4" ยาว 4 - 4.50 เมตร	ลบ.ฟ.	720.04
156	ไม้กะบาก ไม้ใส ขนาด 1" x 4" ยาว 4 - 4.50 เมตร	ลบ.ฟ.	429.91
157	ไม้กะบาก ไม้ใส ขนาด 1" x 6" ยาว 4 - 4.50 เมตร	ลบ.ฟ.	493.59
158	ไม้กะบาก ไม้ใส ขนาด 1" x 8" ยาว 4 - 4.50 เมตร	ลบ.ฟ.	469.74
159	ไม้กะบาก ไม้ใส ขนาด 1" x 10" ยาว 4 - 4.50 เมตร	ลบ.ฟ.	486.64
160	ไม้กะบาก ไม้ใส ขนาด 1" x 6" ยาว 4 - 4.50 เมตร	เมตร	411.21
161	สีน้ำมันเคลือบชนิดเงา ขนาด 3.785 ลิตร ตรา เจ บี พี	กระป๋อง	677.57
162	สีน้ำมันเคลือบชนิดเงา ขนาด 3.785 ลิตร ตรา ที โอ เอ	กระป๋อง	499.07
163	สีน้ำมันเคลือบชนิดเงา ขนาด 3.785 ลิตร ตรา กัปตัน	แกลลอน	668.23
164	สีน้ำมันเคลือบชนิดด้าน ขนาด 3.785 ลิตร ตรา กัปตัน	แกลลอน	625.85
165	สีน้ำมันเคลือบชนิดด้าน ขนาด 3.785 ลิตร ตรา ที โอ เอ	กระป๋อง	593.46
166	สีน้ำมันเคลือบชนิดด้าน ขนาด 3.785 ลิตร ตรา ซุปเปอร์โค้ท	กระป๋อง	280.37
167	สีน้ำมันเคลือบชนิดเงา ขนาด 3.785 ลิตร ตรา ที โอ เอ (4 seasons)	กระป๋อง	529.44
168	สีน้ำพลาสติก ทาภายใน ขนาด 3.785 ลิตร ตรา ไอ ซี ไอ ดุ๊กซ์ (โฮมเมท A965)	กระป๋อง	395.64
169	สีน้ำพลาสติก ทาภายใน ชนิดด้าน ขนาด 3.785 ลิตร ตรา ที โอ เอ (E 100)	กระป๋อง	451.40
170	สีน้ำพลาสติก ทาภายใน ขนาด 3.785 ลิตร ตรา กัปตัน (ไวนิล เมท)	กระป๋อง	446.26
171	สีน้ำพลาสติก ทาภายใน ขนาด 18.925 ลิตร ตรา เจ บี พี	กระป๋อง	1,448.60
172	สีน้ำพลาสติก ทาภายใน ขนาด 18.925 ลิตร ตรา ไอ ซี ไอ ดุ๊กซ์ (โฮมเมท A965)	กระป๋อง	2,785.05
173	สีน้ำพลาสติก ทาภายใน ชนิดด้าน ขนาด 18.925 ลิตร ตรา ที โอ เอ (E 100)	กระป๋อง	2,301.87
174	สีน้ำพลาสติก ทาภายใน ขนาด 18.925 ลิตร ตรา กัปตัน (ไวนิล เมท)	กระป๋อง	2,663.55
175	สีน้ำพลาสติก ทาภายใน ขนาด 3.785 ลิตร ตรา ซุปเปอร์โค้ท	กระป๋อง	448.60
176	สีน้ำพลาสติก ทาภายใน ชนิดด้าน ขนาด 3.785 ลิตร ตรา ที โอ เอ (4 seasons)	กระป๋อง	465.11

177	สึน้ำพลาสติก ทากายใน ชนิดด้าน ขนาด 18.925 ลิตร ตรา ที โอ เอ (4 seasons)	กระป๋อง	2,224.30
178	สึน้ำพลาสติก ภายนอก ขนาด 3.785 ลิตร ตรา เจ บี พี	กระป๋อง	453.27
179	สึน้ำพลาสติก ภายนอก ขนาด 3.785 ลิตร ตรา กัปตัน (ไวนิล ซิลค์)	กระป๋อง	625.47
180	สึน้ำพลาสติก ภายนอก ขนาด 18.925 ลิตร ตรา เจ บี พี	กระป๋อง	1,943.93
181	สึน้ำพลาสติก ภายนอก ชนิดด้าน ขนาด 18.925 ลิตร ตรา ที โอ เอ (E 100)	กระป๋อง	2,857.94
182	สึน้ำพลาสติก ภายนอก ขนาด 18.925 ลิตร ตรา กัปตัน (ไวนิล ซิลค์)	กระป๋อง	2,172.90
183	สึน้ำพลาสติก ทากายนอก ขนาด 3.785 ลิตร ตราซุเปอร์โค้ท	กระป๋อง	635.51
184	สึน้ำพลาสติก ทากายนอก ชนิดด้าน ขนาด 3.785 ลิตร ตรา ที โอ เอ (4 seasons)	กระป๋อง	503.74
185	สึน้ำพลาสติก ทากายนอก ชนิดด้าน ขนาด 18.925 ลิตร ตรา ที โอ เอ (4 seasons)	กระป๋อง	2,240.66
186	สีรองพื้นโลหะใหม่ ขนาด 3.785 ลิตร ตรา เจ บี พี เบอร์ 1611	กระป๋อง	392.52
187	สีรองพื้นโลหะใหม่ ขนาด 3.785 ลิตร ตรา โอ ซี ไอ เบอร์ 066	กระป๋อง	635.51
188	สีรองพื้นปูนใหม่ ชนิดทากายใน ขนาด 3.785 ลิตร ตรา เจ บี พี (# 7700)	กระป๋อง	294.39
189	สีรองพื้นปูนชนิดทากายใน ขนาด 18.925 ลิตร ตรา เจ บี พี (# 7700)	กระป๋อง	1,238.32
190	สีรองพื้นปูนใหม่ ขนาด 3.785 ลิตร ตรา ที โอ เอ (4 seasons)	กระป๋อง	570.09
191	สีรองพื้นปูนใหม่ ขนาด 18.925 ลิตร ตรา ที โอ เอ (4 seasons)	กระป๋อง	2,130.84
192	น้ำมันเคลือบแข็ง ภายใน ขนาด 3.785 ลิตร ตราเครื่องบิน บี 52 (ยูนิเทค ยู 202)	กระป๋อง	971.96
193	น้ำมันเคลือบแข็ง ภายใน ขนาด 3.785 ลิตร ตรา ที โอ เอ	กระป๋อง	953.27
194	สีย้อมไม้ วัสดุเตน ชนิดเงา ภายนอก ขนาด 3.785 ลิตร ตรา ทีโอเอ	กระป๋อง	735.98
195	น้ำมันเคลือบแข็ง ภายนอก ขนาด 3.785 ลิตร ตราเครื่องบิน บี 52 (ยูนิเทค ยู 404)	กระป๋อง	1,224.30
196	แล็กเกอร์ ชนิดเงา ขนาด 3.785 ลิตร ตรา ที โอ เอ	กระป๋อง	598.75
197	ทินเนอร์ ขนาด 2.1 ลิตร ตรา BARCO	กระป๋อง	166.98
198	ทินเนอร์ ขนาด 3.785 ลิตร ตรา โอ ซี ไอ	กระป๋อง	176.64
199	ทินเนอร์ ขนาด 3.785 ลิตร ตรา ที โอ เอ	กระป๋อง	532.71
200	ทินเนอร์ ขนาด 2.1 ลิตร ตรา SEIKO	กระป๋อง	205.61
201	บานประตูไม้อัดสัก ชนิดใช้ภายใน หน้า 3.5 ซม. ขนาด 70 x 200 ซม.	บาน	472.43
202	บานประตูไม้อัดสัก ชนิดใช้ภายใน หน้า 3.5 ซม. ขนาด 80 x 200 ซม.	บาน	654.21
203	บานประตูไม้อัดสัก ชนิดใช้ภายนอก หน้า 3.5 ซม. ขนาด 70 x 200 ซม.	บาน	523.36
204	บานประตูไม้อัดยาง ชนิดใช้ภายใน หน้า 3.5 ซม. ขนาด 70 x 200 ซม.	บาน	680.68
205	บานประตูไม้อัดยาง ชนิดใช้ภายใน หน้า 3.5 ซม. ขนาด 80 x 200 ซม.	บาน	520.25
206	บานประตูไม้อัดยาง ชนิดใช้ภายนอก หน้า 3.5 ซม. ขนาด 70 x 200 ซม.	บาน	679.91
207	บานประตูไม้อัดยาง ชนิดใช้ภายนอก หน้า 3.5 ซม. ขนาด 80 x 200 ซม.	บาน	789.72
208	วงกบประตูไม้เนื้อแข็ง ไม่มีช่องแสง ขนาด 80 x 200 ซม. ขนาดไม้วงกบ 2" x 4"	ชุด	723.36
209	วงกบประตูไม้เนื้อแข็ง ไม่มีช่องแสง ขนาด 90 x 200 ซม. ขนาดไม้วงกบ 2" x 4"	ชุด	990.66
210	วงกบหน้าต่างไม้เนื้อแข็ง ไม่มีช่องแสง ขนาด 60 x 110 ซม. ขนาดไม้วงกบ 2" x 4"	ชุด	582.24
211	น็อตหัวกลมสำหรับงาน ไม้ ขนาดเส้นผ่าศูนย์กลาง 9 มม. ยาว 6 นิ้ว	กก.	49.30
212	ตะปุดอกไม้ ชนิดพอม ขนาด 3 นิ้ว	กก.	43.55
213	ตะปุดอกไม้ ขนาด 1 1/2 นิ้ว บรรจุลึง นน.สุทธิ 17.6 กก. ตรามือ	ลึง	570.09

214	ตะปุดอกไม้ ขนาด 2 นิ้ว บรรจุ นน.สุทธิ 17.6 กก. ตรามือ	ลัง	592.21
215	ตะปุดอกไม้ ขนาด 1 นิ้ว ตรามือ	กก.	49.07
216	ตะปุดอกไม้ ขนาด 2 นิ้ว ตรามือ	กก.	47.66
217	ตะปุดอกไม้ ขนาด 3 นิ้ว ตรามือ	กก.	42.06
218	ตะปุดอกไม้ ขนาด 4 นิ้ว ตรามือ	กก.	45.79
219	ตะปุดอกกอนกริต ขนาด 3" - 4"	กก.	68.22
220	ตะปุดอกสังกะสี ขนาด 1 3/4" เบอร์ 13 ตราหัววัว	กล่อง	70.09
221	ตะปุดอกสังกะสี ขนาด 1 3/4" เบอร์ 13	กก.	74.77
222	ตะปูเกลียว ขนาด 3"	ตัว	4.36
223	ตะปูเกลียว ขนาด 4"	ตัว	4.05
224	ขอยึดกระเบื้อง ขนาด 6"	อัน	2.00
225	ขอยึดกระเบื้อง ขนาด 8"	อัน	3.10
226	บานพับเหล็ก มีโนล่อนคั่นระหว่างข้อหนา 2 มม. ขนาด 4 x 3 นิ้ว	อัน	53.58
227	บานพับหน้าต่างเหล็กเคลือบสังกะสี ปรับมุม ขนาด 10 นิ้ว	ชุด	46.73
228	บานพับหน้าต่างเหล็กเคลือบสังกะสี ปรับมุม ขนาด 12 นิ้ว	ชุด	52.34
229	กลอนอลูมิเนียม ขนาด 6 นิ้ว	อัน	24.46
230	กลอนทองเหลือง ขนาด 6 นิ้ว	อัน	105.61
231	ปูนซีเมนต์ปอร์ตแลนด์ ปูนถุง ประเภท 1 บรรจุ 50 กก./ถุง ตราเพชร	ตัน	2,710.28
232	ปูนซีเมนต์ไฮดรอลิก ปูนถุง บรรจุ 50 กก./ถุง ตรา อินทรีเพชรพลัส	ตัน	3,177.57
233	ปูนซีเมนต์ไฮดรอลิก ปูนถุง บรรจุ 50 กก./ถุง ตรา ทิพย์โอ ปูนแดง 299	ตัน	2,542.06
234	ปูนซีเมนต์ผสม ปูนถุง บรรจุ 50 กก./ถุง ตราอินทรีปูนเขียว	ตัน	2,317.76
235	ฟลีนโค้ท เบอร์ 3 ขนาด 3.5 กก. ตราเซลล์	กระป๋อง	362.93
236	แซลแลค ชนิดเกล็ด สีเหลือง	กก.	481.31
237	น้ำยาประสานท่อพีวีซี ชนิดธรรมดา ขนาด 250 กรัม ตราท่อน้ำไทย	กระป๋อง	140.50
238	ทรายหยาบ	ลบ.ม.	514.02
239	หินย้อย เบอร์ 1 ราคา ณ โรงโม่	ลบ.ม.	322.50
240	หินย้อย 3/4" ราคา ณ โรงโม่	ลบ.ม.	326.25
241	หินย้อย 3/8" ราคา ณ โรงโม่	ลบ.ม.	258.00
242	หินย้อย เบอร์ 1	ลบ.ม.	420.56
243	หินย้อย เบอร์ 2	ลบ.ม.	490.66
244	ดินถมที่	ลบ.ม.	112.15
245	ดินลูกรัง	ลบ.ม.	224.30
246	หินคลุก ราคา ณ โรงโม่	ลบ.ม.	177.38
247	หินฝุ่น ราคา ณ โรงโม่	ลบ.ม.	192.00
248	ก๊อกน้ำทองเหลือง (ผอม) ขนาด 1/2 นิ้ว	อัน	53.74
249	ก๊อกน้ำทองเหลือง (อ้วน) ขนาด 1/2 นิ้ว	อัน	149.53
250	ก๊อกน้ำทองเหลือง ขนาด 1/2 นิ้ว ตรา ASUMA	อัน	104.68



ที่ กค ๐๔๓๓.๒/ว ๖๓๕

กรมบัญชีกลาง

ถนนพระรามที่ ๖ กทม. ๑๐๕๐๐

๓ มีนาคม ๒๕๖๖

เรื่อง การปรับปรุงบัญชีค่าแรงงาน/ดำเนินการสำหรับถอดแบบคำนวณราคากลางงานก่อสร้าง

เรียน ปลัดกระทรวง อธิบดี อธิการบดี เลขาธิการ ผู้อำนวยการ ผู้บัญชาการ ผู้ว่าราชการจังหวัด ผู้ว่าราชการกรุงเทพมหานคร ผู้ว่ากรม หัวหน้ารัฐวิสาหกิจ ผู้บริหารท้องถิ่น และหัวหน้าหน่วยงานอื่นของรัฐ

สิ่งที่ส่งมาด้วย ๑. บัญชีค่าแรงงาน/ดำเนินการสำหรับถอดแบบคำนวณราคากลางงานก่อสร้าง ฉบับปรับปรุงใหม่
๒. แนวทางและวิธีปฏิบัติเกี่ยวกับหลักเกณฑ์การคำนวณราคากลางงานก่อสร้าง ข้อ ๑๙

ด้วยปัจจุบันคณะกรรมการค่าจ้างได้ปรับค่าจ้างขั้นต่ำทั่วประเทศ ตามประกาศคณะกรรมการค่าจ้าง เรื่อง อัตราค่าจ้างขั้นต่ำ (ฉบับที่ ๑๑) ลงวันที่ ๑ กันยายน ๒๕๖๕ มีผลใช้บังคับตั้งแต่วันที่ ๑ ตุลาคม ๒๕๖๕ เพื่อใช้บังคับกับนายจ้างและลูกจ้างทุกคน ประกอบกับ ประกาศคณะกรรมการราคากลางและขึ้นทะเบียนผู้ประกอบการ เรื่อง หลักเกณฑ์และวิธีการกำหนดราคากลางงานก่อสร้าง ลงวันที่ ๑๙ ตุลาคม ๒๕๖๐ และฉบับที่ ๕ ลงวันที่ ๖ กรกฎาคม ๒๕๖๕ ข้อ ๑๒ กำหนดให้กรมบัญชีกลางปรับปรุงบัญชีค่าแรงงาน/ดำเนินการสำหรับถอดแบบคำนวณราคากลางงานก่อสร้างตามความเหมาะสมและสอดคล้องตามประกาศค่าแรงขั้นต่ำและหรือสภาวะการณ์ทางเศรษฐกิจและเทคโนโลยีด้านการก่อสร้างที่เปลี่ยนแปลงไป และแจ้งเวียนให้หน่วยงานของรัฐทราบและถือปฏิบัติ โดยความเห็นชอบของคณะกรรมการราคากลาง ดังนั้น กรมบัญชีกลางจึงได้ปรับปรุงบัญชีค่าแรงงานฯ ให้สอดคล้องกับประกาศคณะกรรมการค่าจ้าง และประกาศคณะกรรมการราคากลางและขึ้นทะเบียนผู้ประกอบการ (คณะกรรมการราคากลาง) เสนอคณะกรรมการราคากลางให้ความเห็นชอบแล้ว ตามมติที่ประชุมเมื่อวันที่ ๒๓ มกราคม ๒๕๖๖

กรมบัญชีกลาง จึงได้จัดทำบัญชีค่าแรงงานฯ ใหม่ เพื่อให้หน่วยงานของรัฐใช้คำนวณราคากลางงานก่อสร้างตามหลักเกณฑ์และวิธีการกำหนดราคากลางงานก่อสร้าง และยกเลิกบัญชีค่าแรงงานฯ ตามประกาศคณะกรรมการราคากลาง ลงวันที่ ๑๙ ตุลาคม ๒๕๖๐ โดยให้ใช้บัญชีค่าแรงงานฯ ฉบับปรับปรุงใหม่นี้แทน รายละเอียดปรากฏตามสิ่งที่ส่งมาด้วย ๑ สำหรับการบังคับใช้ให้ถือปฏิบัติตามสิ่งที่ส่งมาด้วย ๒

ทั้งนี้ หน่วยงานของรัฐสามารถดาวน์โหลดรายละเอียดบัญชีค่าแรงงาน/ดำเนินการสำหรับถอดแบบคำนวณราคากลางงานก่อสร้าง ฉบับปรับปรุงใหม่ ได้จาก www.gprocurement.go.th หัวข้อประกาศคณะกรรมการราคากลาง

จึงเรียนมาเพื่อโปรดทราบ และแจ้งให้หน่วยงานในสังกัดและเจ้าหน้าที่ที่เกี่ยวข้องถือปฏิบัติต่อไป

ขอแสดงความนับถือ

(นายสมศักดิ์ ภูสุกุล)

รองอธิบดี ปฏิบัติราชการแทน

อธิบดีกรมบัญชีกลาง

กองระบบการจัดซื้อจัดจ้างภาครัฐและราคากลาง

กลุ่มงานมาตรฐานราคากลาง

โทรศัพท์ ๐ ๒๑๒๗ ๗๐๐๐ ต่อ ๔๗๕๒, ๖๘๗๒

โทรสาร ๐ ๒๑๒๗ ๗๑๘๕-๖

132nd

กรมบัญชีกลาง
The Comptroller General's Department

บัญชีค่าแรงงาน/ดำเนินการสำหรับถอดแบบคำนวณราคากลางงานก่อสร้าง

ลำดับที่	รายการ	หน่วย	ค่าแรง/หน่วย (บาท)	หมายเหตุ
1.3	งานขุดหลุมฐานรากและถมดิน			
1.3.1	ดินทั่วไป	ลบ.ม.	112	ปริมาณเกิน 100 ลบ.ม. หรือขุดลึกไม่เกิน 1.00 ม.
		ลบ.ม.	142	ปริมาณตั้งแต่ 25-100 ลบ.ม. หรือขุดลึก 1.00-1.50 ม.
		ลบ.ม.	168	ปริมาณน้อยกว่า 25 ลบ.ม. หรือขุดลึกเกิน 1.50 ม.
1.3.2	ดินลูกรัง	ลบ.ม.	220	ปริมาณเกิน 100 ลบ.ม. หรือขุดลึกไม่เกิน 1.00 ม.
		ลบ.ม.	271	ปริมาณตั้งแต่ 25-100 ลบ.ม. หรือขุดลึก 1.00-1.50 ม.
		ลบ.ม.	320	ปริมาณน้อยกว่า 25 ลบ.ม. หรือขุดลึกเกิน 1.50 ม.
1.4	งานดินถมหรือทรายเพื่อปรับระดับ	ลบ.ม.	112	ชนจากกองใกล้อาคาร และปรับระดับ
1.5	งานวัสดุรองกันหลุม	ลบ.ม.	117	ใส่อิฐห้กรองกันหลุม
		ลบ.ม.	104	ใส่ทรายรองกันหลุม
1.6	งานผสมและเทคอนกรีต (กรณีผสมเอง)			
1.6.1	คอนกรีตหยาบ	ลบ.ม.	426	รองกันหลุม
1.6.2	คอนกรีตโครงสร้าง	ลบ.ม.	466	ทางเท้า ทางระบายน้ำบ่อพัก ถนนภายในบริเวณ
		ลบ.ม.	532	โครงสร้างและส่วนประกอบอาคารชั้นเดียว
		ลบ.ม.	579	โครงสร้างและส่วนประกอบอาคารหลายชั้น
1.7	เทคอนกรีตผสมเสร็จ	ลบ.ม.	327	ทางเท้า ทางระบายน้ำบ่อพัก ถนนภายในบริเวณ
		ลบ.ม.	419	โครงสร้างและส่วนประกอบอาคารชั้นเดียว
		ลบ.ม.	519	โครงสร้างและส่วนประกอบอาคารหลายชั้น
1.8	ประกอบและติดตั้งแบบหล่อคอนกรีต			
1.8.1	แบบหล่อทั่วไป	ตร.ม.	121	จำนวนตั้งแต่ 5,000 ตร.ม. ขึ้นไป
		ตร.ม.	139	จำนวนน้อยกว่า 5,000 ตร.ม.
1.8.2	แบบหล่อเปลือยผิว	ตร.ม.	162	ชนิดผิวเรียบ
		ตร.ม.	204	ชนิดผิวมีบัวลดตาย
1.8.3	แบบหล่อที่ตั้งสูงเกินปกติ	ตร.ม.	162	ห้องคานหรือห้องพื้นสูง 5.00 - 7.00 ม.
		ตร.ม.	190	ห้องคานหรือห้องพื้นสูงเกิน 7.00 ม.
1.9	ติดตั้งแผ่นพื้นสำเร็จรูป			
1.9.1	ชนิดห้องเรียบตัน/แบบกลวง หนา 5 - 8 ซม.	ตร.ม.	25	รวมงานอุดรอยต่อ แต่ไม่รวมเครื่องจักรในการยกติดตั้งที่สูง
1.9.2	คอนกรีตอัดแรงแบบกลวง หนา 0.10 - 0.13 ม.	ตร.ม.	35	รวมงานอุดรอยต่อ แต่ไม่รวมเครื่องจักรในการยกติดตั้งที่สูง
1.9.3	คอนกรีตอัดแรงแบบกลวง หนา 0.15 - 0.18 ม.	ตร.ม.	50	รวมงานอุดรอยต่อ แต่ไม่รวมเครื่องจักรในการยกติดตั้งที่สูง
1.9.4	คอนกรีตอัดแรงแบบกลวง หนา 0.20 - 0.23 ม.	ตร.ม.	60	รวมงานอุดรอยต่อ แต่ไม่รวมเครื่องจักรในการยกติดตั้งที่สูง
1.9.5	คอนกรีตอัดแรงแบบกลวง หนา 0.25 - 0.30 ม.	ตร.ม.	70	รวมงานอุดรอยต่อ แต่ไม่รวมเครื่องจักรในการยกติดตั้งที่สูง
1.10	ตัด, คัด และผูก เหล็กเส้นเสริมคอนกรีต			
1.10.1	ผิวเรียบ	ตัน	4,400	เส้นผ่าศูนย์กลาง น้อยกว่า 10 มม.
1.10.2	ผิวเรียบ/ผิวขรุขระ	ตัน	3,600	เส้นผ่าศูนย์กลาง ตั้งแต่ 10 มม. ถึง 16 มม.
1.10.3	ผิวเรียบ/ผิวขรุขระ	ตัน	3,100	เส้นผ่าศูนย์กลางตั้งแต่ 19 มม. ขึ้นไป
1.10.4	วางตะแกรงเหล็กสำเร็จรูป (Wire mesh)	ตร.ม.	5	

ราคาสินค้าเฉลี่ยวัสดุก่อสร้าง (ราคาเงินสด ไม่รวมภาษีมูลค่าเพิ่ม ไม่รวมค่าขนส่ง) จังหวัด **ขอนแก่น** เดือน
กันยายน ปี 2567

เผยแพร่ 01 ตุลาคม 2567 / 14:34:05 น.

หมายเหตุ : หากมีข้อสงสัยด้านราคาและประกาศ สามารถสอบถามได้ที่ กลุ่มยุทธศาสตร์และแผนงาน สำนักงานพาณิชย์จังหวัดขอนแก่น
โทร. 04 323 6571

ลำดับ..	รายการ	หน่วย	กันยายน (ราคา : บาท)
1	คอนกรีตผสมเสร็จรูปลูกบาศก์ 180 กก./ตร.ชม. และ รูปทรงกระบอก 140กก./ตร.ชม. ตราซีแพค	ลบ.ม.	1,969.63
2	คอนกรีตผสมเสร็จรูปลูกบาศก์ 210 กก./ตร.ชม. และ รูปทรงกระบอก 180 กก./ตร.ชม. ตราซีแพค	ลบ.ม.	2,002.34
3	คอนกรีตผสมเสร็จรูปลูกบาศก์ 240 กก./ตร.ชม. และรูปทรงกระบอก 210 กก./ตร.ชม. ตราซีแพค	ลบ.ม.	2,032.72
4	คอนกรีตผสมเสร็จรูปลูกบาศก์ 280 กก./ตร.ชม. และ รูปทรงกระบอก 240 กก./ตร.ชม. ตราซีแพค	ลบ.ม.	2,065.42
5	คอนกรีตผสมเสร็จรูปลูกบาศก์ 320 กก./ตร.ชม. และ รูปทรงกระบอก 280 กก./ตร.ชม. ตราซีแพค	ลบ.ม.	2,126.17
6	คอนกรีตผสมเสร็จรูปลูกบาศก์ 350 กก./ตร.ชม. และ รูปทรงกระบอก 300 กก./ตร.ชม. ตราซีแพค	ลบ.ม.	2,168.23
7	คอนกรีตผสมเสร็จรูปลูกบาศก์ 380 กก./ตร.ชม. และ รูปทรงกระบอก 320 กก./ตร.ชม. ตราซีแพค	ลบ.ม.	2,214.96
8	คอนกรีตผสมเสร็จรูปลูกบาศก์ 400 กก./ตร.ชม. และ รูปทรงกระบอก 350 กก./ตร.ชม. ตราซีแพค	ลบ.ม.	2,252.34
9	คอนกรีตผสมเสร็จรูปลูกบาศก์ 180 กก./ตร.ชม. และรูปทรงกระบอก 140 กก./ตร.ชม. ปูนซีเมนต์นครหลวง	ลบ.ม.	1,859.81
10	คอนกรีตผสมเสร็จรูปลูกบาศก์ 210 กก./ตร.ชม. และรูปทรงกระบอก 180 กก./ตร.ชม. ปูนซีเมนต์นครหลวง	ลบ.ม.	1,915.89
11	คอนกรีตผสมเสร็จรูปลูกบาศก์ 240 กก./ตร.ชม. และรูปทรงกระบอก 210 กก./ตร.ชม. ปูนซีเมนต์นครหลวง	ลบ.ม.	1,962.62
12	คอนกรีตผสมเสร็จรูปลูกบาศก์ 280 กก./ตร.ชม. และรูปทรงกระบอก 240 กก./ตร.ชม. ปูนซีเมนต์นครหลวง	ลบ.ม.	2,009.35
13	คอนกรีตผสมเสร็จรูปลูกบาศก์ 320 กก./ตร.ชม. และรูปทรงกระบอก 280 กก./ตร.ชม. ปูนซีเมนต์นครหลวง	ลบ.ม.	2,102.80
14	คอนกรีตผสมเสร็จรูปลูกบาศก์ 350 กก./ตร.ชม. และรูปทรงกระบอก 300 กก./ตร.ชม. ปูนซีเมนต์นครหลวง	ลบ.ม.	2,149.53
15	คอนกรีตผสมเสร็จรูปลูกบาศก์ 400 กก./ตร.ชม. และรูปทรงกระบอก 350 กก./ตร.ชม. ปูนซีเมนต์นครหลวง	ลบ.ม.	2,196.26
16	คอนกรีตบล็อกก่อผนัง ชนิดธรรมดา ขนาด 19 x 39 x 7 ซม.	ก้อน	8.88
17	คอนกรีตบล็อกก่อผนัง ชนิดธรรมดา ขนาด 19 x 39 x 9 ซม.	ก้อน	11.21
18	อิฐหนา ขนาด 10.5x 22 x 6.5 ซม.	ก้อน	12.15
19	เสาเข็มคอนกรีตอัดแรง รูปสี่เหลี่ยมตัน ขนาด 0.18 x 0.18 ม. ยาว 8.00 ม.	ท่อน	1,570.09
20	เสาเข็มคอนกรีตอัดแรง รูปสี่เหลี่ยมตัน ขนาด 0.18 x 0.18 ม. ยาว 10.00 ม.	ท่อน	1,962.62
21	เสาเข็มคอนกรีตอัดแรง รูปสี่เหลี่ยมตัน ขนาด 0.22 x 0.22 ม. ยาว 10.00 ม.	ท่อน	2,803.74
22	เสาเข็มคอนกรีตเสริมเหล็ก แบบสี่เหลี่ยม ขนาด 4" x 4" ยาว 2.50 ม.	ท่อน	355.14
23	เสาเข็มคอนกรีตเสริมเหล็ก แบบสี่เหลี่ยม ขนาด 4" x 4" ยาว 3.00 ม.	ท่อน	448.60
24	เหล็กเส้นกลมผิวเรียบ SR.24 ยาว 10 เมตร ตก. 6 มม.	ตัน	21,680.56
25	เหล็กเส้นกลมผิวเรียบ SR.24 ยาว 10 เมตร ตก. 9 มม.	ตัน	21,070.18
26	เหล็กเส้นกลมผิวเรียบ SR.24 ยาว 10 เมตร ตก. 12 มม.	ตัน	23,417.11
27	เหล็กเส้นกลมผิวเรียบ SR.24 ยาว 10 เมตร ตก. 19 มม.	ตัน	23,931.28

166	สลักเกลียว ขนาด 40 ซม.	ตัว	5.61
167	ขอยึดกระเบื้อง ขนาด 6"	อัน	6.07
168	ขอยึดกระเบื้อง ขนาด 8"	อัน	6.70
169	บานพับเหล็ก มีน๊อตขันระหว่างข้อ หน้า 2 มม. ขนาด 4 x 3 นิ้ว	อัน	28.51
170	บานพับหน้าต่างเหล็กเคลือบสังกะสี ปรับมุม ขนาด 10 นิ้ว	ชุด	40.19
171	บานพับหน้าต่างเหล็กเคลือบสังกะสี ปรับมุม ขนาด 12 นิ้ว	ชุด	50.47
172	บานพับหน้าต่างเหล็กเคลือบสังกะสี ปรับมุม ขนาด 10 นิ้ว ตราวิทโก้	ชุด	42.06
173	บานพับหน้าต่างเหล็กเคลือบสังกะสี ปรับมุม ขนาด 12 นิ้ว ตราวิทโก้	ชุด	55.14
174	กลอนอลูมิเนียม ขนาด 6 นิ้ว	อัน	29.91
175	กลอนทองเหลือง ขนาด 6 นิ้ว	อัน	39.25
176	ปูนซีเมนต์ไฮดรอลิก ปูนถุง บรรจุ 50 กก./ถุง ตรา อินทรีเพชรพลัส	ตัน	2,747.66
177	ปูนซีเมนต์ไฮดรอลิก ปูนถุง บรรจุ 50 กก./ถุง ตรา ทิพย์ไธ ปูนแดง 299	ตัน	2,560.75
178	ปูนซีเมนต์ไฮดรอลิก (ปูนงานโครงสร้าง) บรรจุ 50 กก./ถุง ตราช้าง เอสซีจี สูตรคาร์บอนต่ำ	ตัน	2,897.20
179	ปูนซีเมนต์ผสม ปูนถุง บรรจุ 50 กก./ถุง ตราเสือ	ตัน	2,242.99
180	ฟลีนโค้ท เบอร์ 3 ขนาด 3.5 กก. ตราเซลล์	กระป๋อง	382.24
181	น้ำยาประสานท่อพีวีซี ชนิดธรรมดา ขนาด 250 กรัม ตราท่อน้ำไทย	กระป๋อง	128.04
182	ทรายหยาบ	ลบ.ม.	523.37
183	ทรายละเอียด	ลบ.ม.	602.81
184	หินย่อย เบอร์ 1 ราคา ณ โรงโม่ (อำเภอภูพาน)	ลบ.ม.	280.37
185	ทรายถมที่	ลบ.ม.	504.68
186	หินคลุก ราคา ณ โรงโม่ (อำเภอภูพาน)	ลบ.ม.	205.61
187	หินใหญ่ คละ ขนาด 30-35 ซม. ราคา ณ โรงโม่ (อำเภอภูพาน)	ลบ.ม.	327.10
188	กรวด เบอร์ 1	ลบ.ม.	710.28
189	ก๊อกน้ำทองเหลือง ขนาด 1/2 นิ้ว ตราชินวา	อัน	118.07
190	ก๊อกน้ำบอลลูน ขนาด 1/2 นิ้ว ตราชินวา	อัน	135.51
191	ก๊อกอ่างล้างหน้า แบบอะคริลิค ขนาด 1/2 นิ้ว	อัน	165.42
192	สายไฟฟ้า VAF สายแบนแกนคู่ แรงดัน 300/500 โวลต์ ขนาด 2 x 1.5 ตร.มม. ยาว 100 เมตร ตราบางกอก เเคเบิล (BCC)	ม้วน	1,452.65
193	สายไฟฟ้า VAF สายแบนแกนคู่ แรงดัน 300/500 โวลต์ ขนาด 2 x 2.5 ตร.มม. ยาว 100 เมตร ตราบางกอก เเคเบิล (BCC)	ม้วน	2,418.07
194	สายเคเบิล THW สายกลมแกนเดี่ยว แรงดัน 750 โวลต์ ขนาด 1 x 1.5 ตร.มม. ยาว 100 เมตร ตราบางกอกเคเบิล	ม้วน	714.33
195	สายเคเบิล THW สายกลมแกนเดี่ยว แรงดัน 750 โวลต์ ขนาด 1 x 2.5 ตร.มม. ยาว 100 เมตร ตราบางกอกเคเบิล	ม้วน	1,060.12
196	สวิตซ์ไฟฟ้าทางเดียว 16A 250V รุ่นฟลูคัลเลอร์ วายด์ ซีรีส์ (WEG5001K) ตราพานาโซนิค	อัน	28.04
197	เต้ารับเดี่ยว ขากลมแบน มีกราวด์ 16A 250V รุ่นฟลูคัลเลอร์ วายด์ ซีรีส์ (WEG1191K) ตราพานาโซนิค	อัน	85.52
198	เต้ารับคู่ ขากลมแบน มีกราวด์ 16A 250V รุ่นฟลูคัลเลอร์ วายด์ ซีรีส์ (WEG15929) ตราพานาโซนิค	อัน	106.54
199	บัลลาสต์ 36/40 วัตต์ ตราฟิลิปส์	อัน	88.79

ด่วนที่สุด

ที่ กค ๐๔๓๓.๒/ว ๕๕๕



กรมบัญชีกลาง

ถนนพระรามที่ ๖ กทม. ๑๐๕๐๐

๒๙ สิงหาคม ๒๕๖๖

เรื่อง การประกาศอัตราดอกเบี้ยเงินกู้สำหรับใช้เป็นเกณฑ์ในการคำนวณราคากลางงานก่อสร้างและปรับปรุงตาราง Factor F ใหม่

เรียน ปลัดกระทรวง อธิบดี อธิการบดี เลขาธิการ ผู้อำนวยการ ผู้อำนวยการจังหวัด ผู้ว่าราชการกรุงเทพมหานคร ผู้ว่าการ หัวหน้ารัฐวิสาหกิจ ผู้บริหารท้องถิ่น และหัวหน้าหน่วยงานอื่นของรัฐ

สิ่งที่ส่งมาด้วย สำเนาประกาศกรมบัญชีกลาง ลงวันที่ ๒๙ สิงหาคม ๒๕๖๖ เรื่อง อัตราดอกเบี้ยเงินกู้สำหรับใช้เป็นเกณฑ์ในการคำนวณราคากลางงานก่อสร้าง พร้อมตาราง Factor F ที่ปรับปรุงใหม่

ตามประกาศคณะกรรมการราคากลางและขึ้นทะเบียนผู้ประกอบการ เรื่อง หลักเกณฑ์และวิธีการกำหนดราคากลางงานก่อสร้าง ฉบับที่ ๕ ลงวันที่ ๖ กรกฎาคม ๒๕๖๕ ในส่วนของแนวทางและวิธีปฏิบัติเกี่ยวกับหลักเกณฑ์การคำนวณราคากลางงานก่อสร้าง ข้อ ๑๓ กำหนดให้อัตราดอกเบี้ยเงินกู้ที่ใช้เป็นเกณฑ์พิจารณาคำหนดค่าดอกเบี้ยสำหรับการคำนวณราคากลางงานก่อสร้างตามหลักเกณฑ์การคำนวณราคากลางงานก่อสร้าง ให้ใช้ค่าเฉลี่ยอัตราดอกเบี้ยเงินกู้ยืมประเภท MLR ของธนาคารขนาดใหญ่อย่างน้อย ๓ ธนาคาร เป็นเกณฑ์พิจารณา โดยให้กำหนดเป็นตัวเลขกลม กรณีอัตราดอกเบี้ยฯ เป็นเศษถ้าเศษถึง ๐.๕๐ ให้ปัดขึ้น ถ้าเศษไม่ถึง ๐.๕๐ ให้ปัดลง และให้กรมบัญชีกลางกำหนดและประกาศอัตราดอกเบี้ยเงินกู้ที่ใช้เป็นเกณฑ์ในการคำนวณราคากลางงานก่อสร้างตามหลักเกณฑ์การคำนวณราคากลางงานก่อสร้าง ในกรณีที่อัตราดอกเบี้ยเงินกู้เฉลี่ยฯ เปลี่ยนแปลงถึงร้อยละ ๑ ให้จัดทำและแจ้งเวียนตาราง Factor F ใหม่ ที่สอดคล้องกับการประกาศเปลี่ยนแปลงอัตราดอกเบี้ยเงินกู้เฉลี่ยฯ เพื่อหน่วยงานของรัฐทราบและใช้ในการคำนวณราคากลางงานก่อสร้าง ตามหลักเกณฑ์การคำนวณราคากลางงานก่อสร้างต่อไป นั้น

กรมบัญชีกลางพิจารณาแล้ว ขอเรียนว่า หลักเกณฑ์การคำนวณราคากลางงานก่อสร้างได้กำหนดและประกาศอัตราดอกเบี้ยเงินกู้สำหรับใช้เป็นเกณฑ์ในการคำนวณราคากลางงานก่อสร้างในอัตราร้อยละ ๖ ต่อปี แต่เนื่องจากค่าเฉลี่ยของอัตราดอกเบี้ยเงินกู้ยืมประเภท MLR ของธนาคารขนาดใหญ่ ที่พิจารณาจากอัตราส่วนแบ่งตลาดของสินทรัพย์รวมตั้งแต่ร้อยละ ๑๐ ขึ้นไป จำนวน ๕ ธนาคาร ได้แก่ ธนาคารกรุงเทพ จำกัด (มหาชน) ธนาคารกสิกรไทย จำกัด (มหาชน) ธนาคารกรุงไทย จำกัด (มหาชน) ธนาคารไทยพาณิชย์ จำกัด (มหาชน) และธนาคารกรุงศรีอยุธยา จำกัด (มหาชน) มีการเปลี่ยนแปลงจากเดิมร้อยละ ๖ ต่อปี เป็นร้อยละ ๗ ต่อปี ดังนั้น กรมบัญชีกลางจึงกำหนดประกาศให้ใช้อัตราดอกเบี้ยเงินกู้สำหรับใช้เป็นเกณฑ์ในการคำนวณราคากลางงานก่อสร้างตามหลักเกณฑ์การคำนวณราคากลางงานก่อสร้างในอัตราร้อยละ ๗ ต่อปี พร้อมทั้ง ปรับปรุงตาราง Factor F ใหม่ จนกว่าจะมีการประกาศเปลี่ยนแปลง รายละเอียดปรากฏตามสิ่งที่ส่งมาด้วย

จึงเรียนมาเพื่อโปรดทราบ และแจ้งให้หน่วยงานในสังกัดและเจ้าหน้าที่ที่เกี่ยวข้องถือปฏิบัติต่อไป

ขอแสดงความนับถือ

กฤษณ์ หักคิรินทร์

(นางสาวกฤษณ์ หักคิรินทร์)

อธิบดีกรมบัญชีกลาง

กองระบบการจัดซื้อจัดจ้างภาครัฐและราคากลาง

กลุ่มงานมาตรฐานราคากลาง

โทรศัพท์ ๐ ๒๑๒๗ ๗๐๐๐ ต่อ ๔๗๕๒

ไปรษณีย์อิเล็กทรอนิกส์ saraban@cgd.go.th

132nd

กรมบัญชีกลาง
The Comptroller General's Department



ประกาศกรมบัญชีกลาง
เรื่อง อัตราดอกเบี้ยเงินกู้สำหรับใช้เป็นเกณฑ์ในการคำนวณราคากลางงานก่อสร้าง

ตามประกาศคณะกรรมการราคากลางและขึ้นทะเบียนผู้ประกอบการ เรื่อง หลักเกณฑ์และวิธีการกำหนดราคากลางงานก่อสร้าง ฉบับที่ ๕ ลงวันที่ ๖ กรกฎาคม ๒๕๖๕ ในส่วนของแนวทางและวิธีปฏิบัติเกี่ยวกับหลักเกณฑ์การคำนวณราคากลางงานก่อสร้าง ข้อ ๑๓ กำหนดให้ใช้ค่าเฉลี่ยอัตราดอกเบี้ยเงินให้กู้ยืมประเภท MLR ของธนาคารขนาดใหญ่ อย่างน้อย ๓ ธนาคาร เป็นเกณฑ์พิจารณา โดยให้กำหนดเป็นตัวเลขกลม กรณีอัตราดอกเบี้ยฯ เป็นเศษ ถ้าเศษถึง ๐.๕๐ ให้ปัดขึ้น ถ้าเศษไม่ถึง ๐.๕๐ ให้ปัดลง และให้กรมบัญชีกลางกำหนดและประกาศอัตราดอกเบี้ยเงินกู้ดังกล่าว ในกรณีที่อัตราดอกเบี้ยเงินกู้เฉลี่ยฯ เปลี่ยนแปลงถึงร้อยละ ๑ ให้จัดทำตาราง Factor F ที่สอดคล้องกับการประกาศเปลี่ยนแปลงอัตราดอกเบี้ยเงินกู้ เพื่อให้หน่วยงานของรัฐทราบและถือปฏิบัติต่อไป นั้น

จากการสำรวจ ณ วันที่ ๙ สิงหาคม ๒๕๖๖ พบว่า ค่าเฉลี่ยของอัตราดอกเบี้ยเงินให้กู้ยืมประเภท MLR ปัจจุบัน ของธนาคารขนาดใหญ่ ที่มีอัตราส่วนแบ่งตลาดของสินทรัพย์รวมตั้งแต่ร้อยละ ๑๐ ขึ้นไป จำนวน ๕ ธนาคาร ได้แก่ ธนาคารกรุงเทพ จำกัด (มหาชน) ธนาคารกสิกรไทย จำกัด (มหาชน) ธนาคารกรุงไทย จำกัด (มหาชน) ธนาคารไทยพาณิชย์ จำกัด (มหาชน) และธนาคารกรุงศรีอยุธยา จำกัด (มหาชน) เท่ากับร้อยละ ๖.๙๐ ต่อปี

กรมบัญชีกลางจึงกำหนดและประกาศให้ใช้อัตราดอกเบี้ยเงินกู้สำหรับใช้เป็นเกณฑ์ในการคำนวณราคากลางงานก่อสร้างของทางราชการตามหลักเกณฑ์การคำนวณราคากลางงานก่อสร้างที่อัตราร้อยละ ๗ ต่อปี พร้อมทั้งจัดทำตาราง Factor F ใหม่ ที่สอดคล้องกับการประกาศใช้อัตราดอกเบี้ยเงินกู้ดังกล่าว จนกว่าจะมีประกาศเปลี่ยนแปลง โดยหน่วยงานของรัฐสามารถดาวน์โหลดตาราง Factor F ใหม่ได้จาก www.gprocurement.go.th หัวข้อประกาศคณะกรรมการราคากลาง

ประกาศ ณ วันที่ ๒๕ สิงหาคม พ.ศ. ๒๕๖๖

กนก วัฒนพิทักษ์
(นางสาวกัญญา ตันติเตมิต)

อธิบดีกรมบัญชีกลาง



ตาราง Factor F งานก่อสร้างอาคาร



ตาราง Factor F งานก่อสร้างอาคาร

เงินล่วงหน้าจ่าย

0 %

ดอกเบี้ยเงินกู้

7 % ต่อปี

เงินประกันผลงานหัก

0 %

ค่าภาษีมูลค่าเพิ่ม (VAT)

7 %

ค่างาน (ทุน) (ล้านบาท)	ค่าใช้จ่ายในการดำเนินงานก่อสร้าง (%)				รวมในรูป Factor	ภาษี มูลค่าเพิ่ม (VAT)	Factor F
	ค่า อำนวยการ	ค่า ดอกเบี้ย	ค่า กำไร	รวม ค่าใช้จ่าย			
≤ 0.5	15.6856	1.1666	5.5000	22.3522	1.2235	1.0700	1.3091
1	15.4654	1.1666	5.5000	22.1320	1.2213	1.0700	1.3067
2	15.3220	1.1666	5.5000	21.9886	1.2198	1.0700	1.3051
5	15.0245	1.1666	5.5000	21.6911	1.2169	1.0700	1.3020
10	14.9659	1.1666	5.0000	21.1325	1.2113	1.0700	1.2960
15	11.7000	1.1666	5.0000	17.8666	1.1786	1.0700	1.2611
20	10.9884	1.1666	5.0000	17.1550	1.1715	1.0700	1.2535
25	8.9675	1.1666	4.5000	14.6341	1.1463	1.0700	1.2265
30	8.1852	1.1666	4.5000	13.8518	1.1385	1.0700	1.2181
40	8.1487	1.1666	4.5000	13.8153	1.1381	1.0700	1.2177
50	8.1374	1.1666	4.5000	13.8040	1.1380	1.0700	1.2176
60	7.7209	1.1666	4.0000	12.8875	1.1288	1.0700	1.2078
70	7.6178	1.1666	4.0000	12.7844	1.1278	1.0700	1.2067
80	7.6178	1.1666	4.0000	12.7844	1.1278	1.0700	1.2067
90	7.6095	1.1666	4.0000	12.7761	1.1277	1.0700	1.2066
100	7.6095	1.1666	4.0000	12.7761	1.1277	1.0700	1.2066
150	7.3600	1.1666	4.0000	12.5266	1.1252	1.0700	1.2039
200	7.3617	1.1666	4.0000	12.5283	1.1252	1.0700	1.2039
250	7.2736	1.1666	4.0000	12.4402	1.1244	1.0700	1.2031
300	7.1950	1.1666	3.5000	11.8616	1.1186	1.0700	1.1969
350	6.4098	1.1666	3.5000	11.0764	1.1107	1.0700	1.1884
400	6.3344	1.1666	3.5000	11.0010	1.1100	1.0700	1.1877
500	6.2868	1.1666	3.5000	10.9534	1.1095	1.0700	1.1871
> 500	5.6676	1.1666	3.5000	10.3342	1.1033	1.0700	1.1805

หมายเหตุ

1. กรณีค่างานอยู่ระหว่างช่วงของค่างานต้นทุนที่กำหนด ให้เทียบอัตราส่วนเพื่อหาค่า Factor F
2. ถ้าเป็นงานเงินกู้หรือจากแหล่งอื่นซึ่งไม่ต้องชำระภาษีมูลค่าเพิ่ม ให้ใช้ Factor F ในช่อง "รวมในรูป Factor"



ตาราง Factor F

งานก่อสร้างชลประทาน



ตาราง Factor F งานก่อสร้างชลประทาน

เงินล่วงหน้าจ่าย 0 %

ดอกเบี้ยเงินกู้ 7 % ต่อปี

เงินประกันผลงานหัก 0 %

ค่าภาษีมูลค่าเพิ่ม(VAT) 7 %

ค่างาน (ทุน) (ล้านบาท)	ค่าใช้จ่ายในการดำเนินงานก่อสร้าง				รวมในรูป Factor	ภาษีมูลค่าเพิ่ม (VAT)	Factor F	Factor F ฝนชุก 1	Factor F ฝนชุก 2
	ค่า อำนาจการ	ค่า ดอกเบี้ย	ค่า กำไร	รวม ค่าใช้จ่าย					
< 5	18.4946	1.1666	5.5000	25.1612	1.2516	1.0700	1.3392	1.3589	1.3786
10	15.3282	1.1666	5.5000	21.9948	1.2199	1.0700	1.3052	1.3272	1.3491
20	11.3879	1.1666	5.5000	18.0545	1.1805	1.0700	1.2631	1.2843	1.3056
30	10.0444	1.1666	5.5000	16.7110	1.1671	1.0700	1.2487	1.2704	1.2921
40	9.0961	1.1666	5.0000	15.2627	1.1526	1.0700	1.2332	1.2547	1.2762
50	8.5488	1.1666	5.0000	14.7154	1.1471	1.0700	1.2273	1.2489	1.2705
60	7.9158	1.1666	5.0000	14.0824	1.1408	1.0700	1.2206	1.2415	1.2624
70	7.4347	1.1666	4.5000	13.1013	1.1310	1.0700	1.2101	1.2310	1.2520
80	7.0460	1.1666	4.5000	12.7126	1.1271	1.0700	1.2059	1.2269	1.2479
90	6.7262	1.1666	4.5000	12.3928	1.1239	1.0700	1.2025	1.2236	1.2447
100	6.4501	1.1666	4.5000	12.1167	1.1211	1.0700	1.1995	1.2203	1.2410
110	6.2184	1.1666	4.0000	11.3850	1.1138	1.0700	1.1917	1.2126	1.2334
120	6.0028	1.1666	4.0000	11.1694	1.1116	1.0700	1.1894	1.2099	1.2305
130	5.8291	1.1666	4.0000	10.9957	1.1099	1.0700	1.1875	1.2083	1.2290
140	5.6627	1.1666	4.0000	10.8293	1.1082	1.0700	1.1857	1.2062	1.2267
150	5.5109	1.1666	4.0000	10.6775	1.1067	1.0700	1.1841	1.2044	1.2247
160	5.3920	1.1666	4.0000	10.5586	1.1055	1.0700	1.1828	1.2033	1.2238
170	5.2630	1.1666	4.0000	10.4296	1.1042	1.0700	1.1814	1.2017	1.2220
180	5.1635	1.1666	4.0000	10.3301	1.1033	1.0700	1.1805	1.2010	1.2215
190	5.0719	1.1666	3.5000	9.7385	1.0973	1.0700	1.1741	1.1947	1.2154
200	4.9768	1.1666	3.5000	9.6434	1.0964	1.0700	1.1731	1.1936	1.2141
210	4.8877	1.1666	3.5000	9.5543	1.0955	1.0700	1.1721	1.1925	1.2129
220	4.8144	1.1666	3.5000	9.4810	1.0948	1.0700	1.1714	1.1920	1.2125
230	4.7357	1.1666	3.5000	9.4023	1.0940	1.0700	1.1705	1.1910	1.2114
240	4.6715	1.1666	3.5000	9.3381	1.0933	1.0700	1.1698	1.1904	1.2111
250	4.6006	1.1666	3.5000	9.2672	1.0926	1.0700	1.1690	1.1895	1.2100
260	4.5433	1.1666	3.5000	9.2099	1.0920	1.0700	1.1684	1.1888	1.2092
270	4.4897	1.1666	3.5000	9.1563	1.0915	1.0700	1.1679	1.1885	1.2091
280	4.4284	1.1666	3.5000	9.0950	1.0909	1.0700	1.1672	1.1877	1.2082
290	4.3798	1.1666	3.5000	9.0464	1.0904	1.0700	1.1667	1.1871	1.2075
300	4.3235	1.1666	3.5000	8.9901	1.0899	1.0700	1.1661	1.1864	1.2067
350	4.1233	1.1666	3.5000	8.7899	1.0878	1.0700	1.1639	1.1843	1.2048
400	3.9510	1.1666	3.5000	8.6176	1.0861	1.0700	1.1621	1.1824	1.2027
450	3.8064	1.1666	3.5000	8.4730	1.0847	1.0700	1.1606	1.1808	1.2011
500	3.6921	1.1666	3.5000	8.3587	1.0835	1.0700	1.1593	1.1795	1.1998
600	3.4977	1.1666	3.5000	8.1643	1.0816	1.0700	1.1573	1.1775	1.1977
700	3.3533	1.1666	3.5000	8.0199	1.0801	1.0700	1.1557	1.1757	1.1958
800	3.2266	1.1666	3.5000	7.8932	1.0789	1.0700	1.1544	1.1743	1.1942
900	3.1403	1.1666	3.5000	7.8069	1.0780	1.0700	1.1534	1.1735	1.1935
1000	3.0685	1.1666	3.5000	7.7351	1.0773	1.0700	1.1527	1.1729	1.1930
> 1000	3.0685	1.1666	3.5000	7.7351	1.0773	1.0700	1.1527	1.1729	1.1930

หมายเหตุ

1. กรณีค่างานอยู่ระหว่างช่วงของค่างานต้นท่อนที่กำหนด ให้เทียบอัตราส่วนเพื่อหาค่า Factor F
2. ถ้าเป็นงานเงินกู้หรือจากแหล่งอื่นซึ่งไม่ต้องชำระภาษีมูลค่าเพิ่ม ให้ใช้ Factor F ในช่อง "รวมในรูป Factor"

thawatsadu.com/th/product/เหล็กแป้นกลมดำโรงโหล ขนาด 1 1/2 นิ้ว หน้า 2 มม. รหัสสินค้า: 60190734

thawatsadu **ไทวัสดุ** **THAWATSADU.COM**

ก่อสร้าง ก่อเหล็ก ค้นหา เข้าสู่ระบบ ตะกร้า

สินค้าจากแบรนด์ สินค้าจากวัสดุ เครื่องมือช่าง อุปกรณ์ช่าง อุปกรณ์ก่อสร้าง อุปกรณ์การเกษตร

เหล็ก > เหล็กแป้นกลม

เหล็กแป้นกลมดำ โรงโหล ขนาด 1 1/2 นิ้ว หน้า 2 มม. พันปลายสี่แฉก

★★★★★ (2)

เหล็กโครงสร้างรูปพรรณกลวงแบบกลม เหมาะสำหรับใช้กับงานโครงสร้างทั่วไปกับน้ำหมักในภาคเกษตรกรรม ผักตบชวาในสวน เช่น ขาตั้งรถจักรยานไฟ ขาตั้งรถจักรยานตากแห้งทั่วไป ก่อรถ ตีเหล็ก รอยขีดข่วนรอยขีดจากไม้ไผ่ กรอบ พังเหล็กไม่ขึ้นสนิมทนทานต่อการใช้งาน

ขนาดเส้นผ่านศูนย์กลาง (mm)

101.60 มม. (3.12 นิ้ว)	114.30 มม. (4.5 นิ้ว)	21.70 มม. (1.2 นิ้ว)	27.20 มม. (3.4 นิ้ว)
34.00 มม. (1.3 นิ้ว)	42.70 มม. (1.7 นิ้ว)	48.25 มม. (1.9 นิ้ว)	60.50 มม. (2.4 นิ้ว)
76.30 มม. (3.0 นิ้ว)	89.10 มม. (3.5 นิ้ว)		

ความหนา (mm)

1.2 มม.	1.4 มม.	1.6 มม.	1.8 มม.	2.0 มม.	2.3 มม.	2.5 มม.	2.8 มม.
3.2 มม.	4.0 มม.	4.5 มม.					

฿402/EACH

คุณจะได้รับ ~ 8 ชิ้น

รายการโปรด เปรียบเทียบ

ดูรายละเอียดสินค้า

เว็บไซต์นี้มีการใช้คุกกี้ โปรดอ่านเงื่อนไขและข้อกำหนดการใช้งานเว็บไซต์ของเราเกี่ยวกับวิธีการควบคุมคุกกี้ของเรา เราขอสงวนสิทธิ์ในการเปลี่ยนแปลงการใช้คุกกี้โดยไม่ต้องแจ้งให้ทราบล่วงหน้า

ค้นหาสินค้าเพิ่มเติม

globalhouse.co.th/product/เหล็กแป้นกลมดำ 1 1/2 นิ้ว หน้า 2.0 มม รหัส: 63222095610105

Global **Global House** **บริการฟรี** **Call Center 1360** **TH** **Global House**

Global House 1 1/2 นิ้ว หน้า 2.3 มม. ค้นหา ตะกร้า

ดูสินค้าที่คุณสนใจ เปรียบเทียบราคา สินค้าที่คุณสนใจ สินค้าที่คุณสนใจ

หน้าแรก > สินค้า > เหล็ก > เหล็กแป้นกลมดำ > เหล็กแป้นกลมดำ

เหล็กแป้นกลมดำ 1 1/2 นิ้ว 2.0 มม. เขียว

฿403/เส้น

355 ชิ้น

รับที่สาขาของห้าง

รับที่สาขาของห้าง

฿403

คุณจะได้รับ Global House ~ 8 ชิ้น

เพิ่มในตะกร้า

สินค้าที่คล้ายกัน

ดูทั้งหมด >

