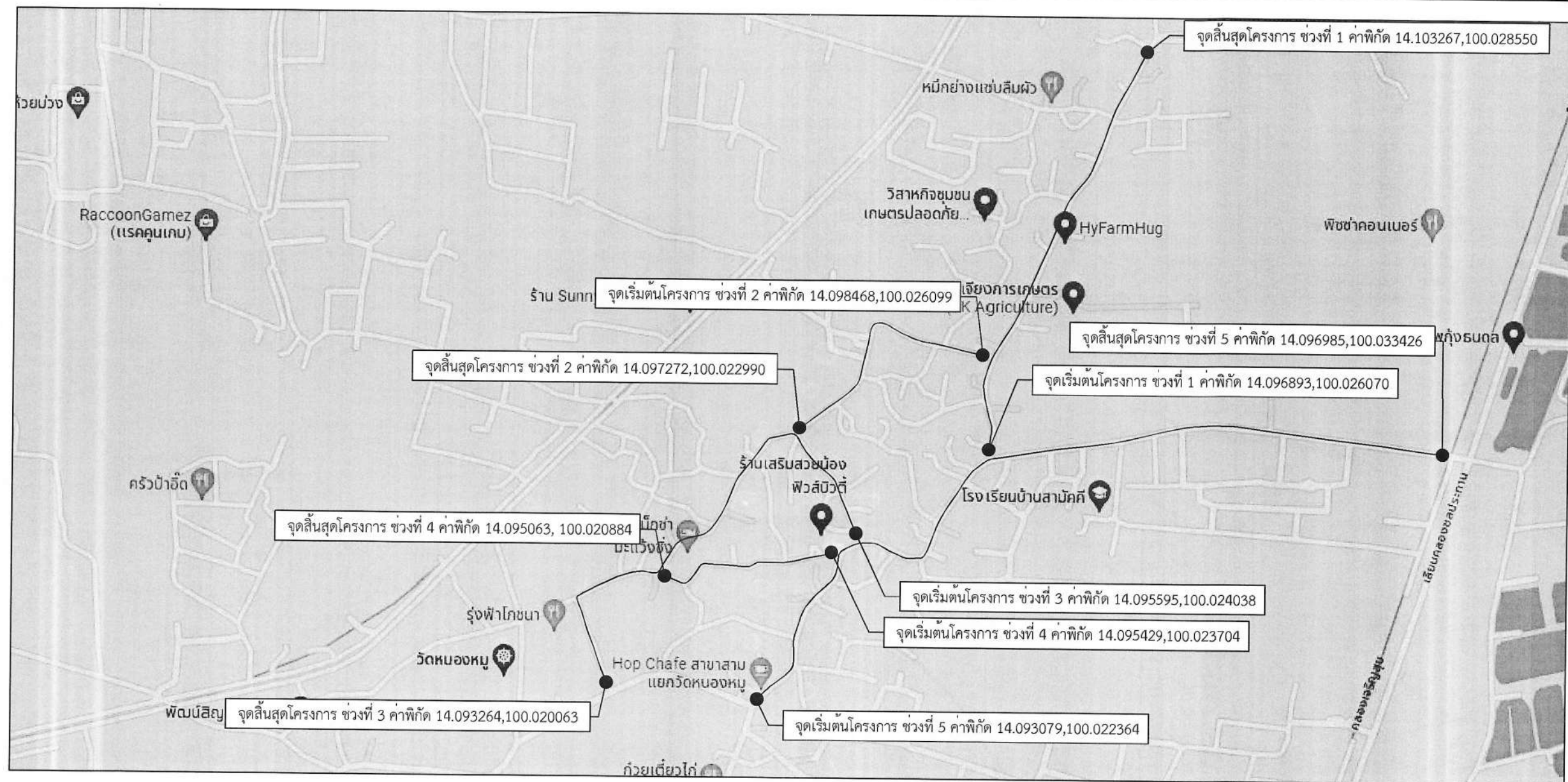




องค์การบริหารส่วนจังหวัดนครปฐม

ปรับปรุงถนนลาดยางแอสฟัลต์ติกคอนกรีต

สายหมู่ที่ 5 บ้านหนองหมู ตำบลสะพานหิน อำเภอเมือง จังหวัดนครปฐม



รายละเอียดประกอบการปรับปรุงถนนลาดยางแอสฟัลติกคอนกรีต

โดยทำการปรับปรุงเป็นผิวจราจรลาดยางแอสฟัลติกคอนกรีต ขนาดพื้นที่ไม่น้อยกว่า 23,400 ตารางเมตร

(ในกรณีไม่สามารถดำเนินการได้ตามรายละเอียดข้างต้นได้ตามสภาพพื้นที่จริงโดยให้อยู่ในดุลยพินิจของผู้ควบคุมงานแต่จะต้องได้ปริมาณงานไม่น้อยกว่าที่กำหนดในแบบ)

แผนที่สังเขป

Not to scale

แผ่นที่	รายการแบบก่อสร้าง	หมายเหตุ
1	แผนที่สังเขป	พื้นที่ 23,400 ตร.ม.
2	รูปตัดตามขวางงานปรับปรุงผิวทางแอสฟัลติกคอนกรีต	
4	บัญชีปริมาณงาน	

คณะกรรมการจัดทำแบบรายการงานก่อสร้าง
ลงชื่อ.....ประธานกรรมการ
ลงชื่อ.....กรรมการ
ลงชื่อ.....กรรมการ



องค์การบริหารส่วนจังหวัดนครปฐม

แบบเลขที่ 103/2567

ลงวันที่ 26 มี.ค. 2567

จำนวนแผ่น 3

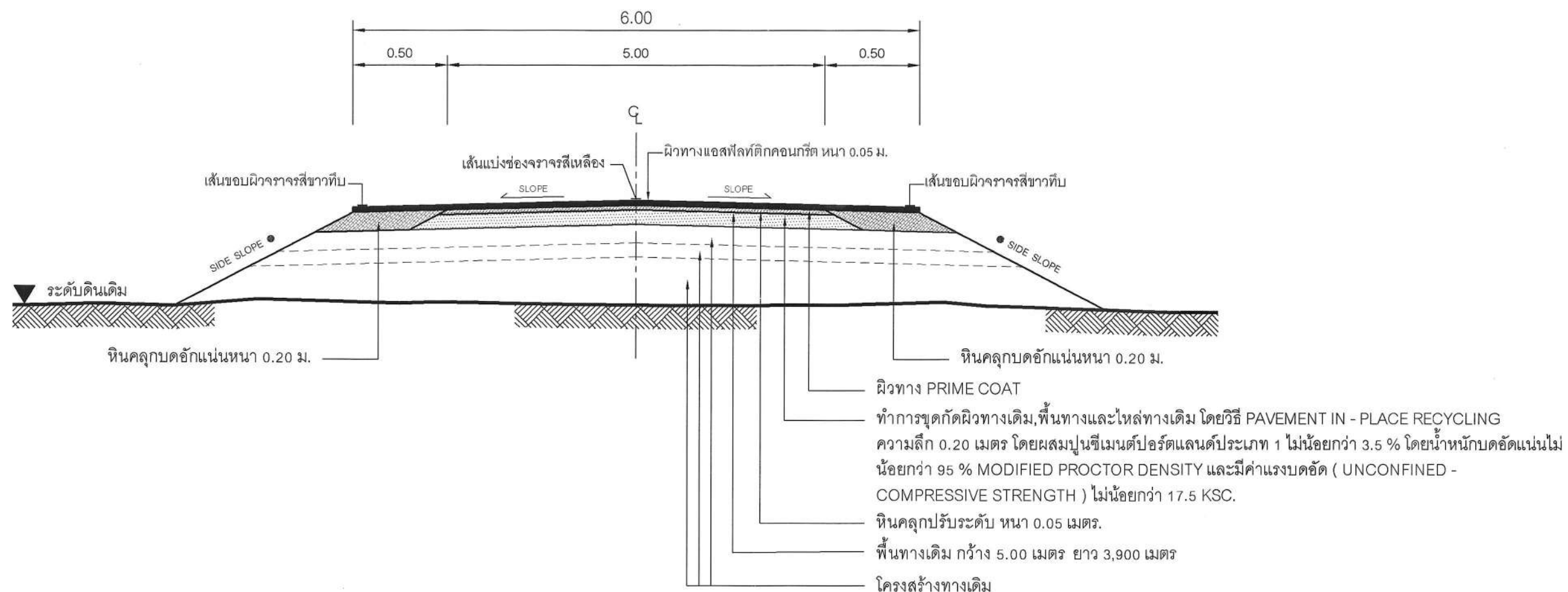
แผ่นที่ 1

ปรับปรุงถนนลาดยางแอสฟัลติกคอนกรีต

สายหมู่ที่ 5 บ้านหนองหนู ตำบลสระพัฒนา เชื่อมต่อ ตำบลห้วยม่วง อำเภอกำแพงแสน จังหวัดนครปฐม

สำรวจ	(นายอดิศักดิ์ เนาวรัตน์)
เขียนแบบ	(นายอนุจักร รักเหลือ)
ตรวจ เรืออากาศโท	(กฤษฎิ์ เทียนธิม) วิศวกรโยธา
ตรวจ	(นายรังสรรค์ คุณมาศหิรัญ) หัวหน้าฝ่ายสำรวจและออกแบบ

ตรวจ	(นายจิรพันธ์ ธรรมากิมุข) ผู้อำนวยการกองช่าง
เห็นชอบ	(นางสาวปทุมมาศ กมลเวช) รองปลัดองค์การบริหารส่วนจังหวัด รักษาการแทน ปลัดองค์การบริหารส่วนจังหวัดนครปฐม
อนุมัติ	(นายจิรวัฒน์ สะสมทรัพย์) นายกองค์การบริหารส่วนจังหวัดนครปฐม



รูปตัดตามขวางงานปรับปรุงผิวทางแอสฟัลต์ติกคอนกรีต

Not to scale

หมายเหตุ

- คัดลอกจาก งานบำรุงรักษาทาง
กรมทางหลวงชนบท

คณะกรรมการจัดทำแบบปฏิบัติงานก่อสร้าง

ลงชื่อ.....ประธานกรรมการ

ลงชื่อ.....กรรมการ

ลงชื่อ.....กรรมการ

			
องค์การบริหารส่วนจังหวัดนครปฐม			
แบบเลขที่ 103/2567 ลงวันที่ 26 มี.ค. 2567		จำนวนแผ่น 3	แผ่นที่ 2
ปรับปรุงถนนลาดยางแอสฟัลต์ติกคอนกรีต สายหมู่ที่ 5 บ้านหนองหญ้า ตำบลสระพัฒนา เข้มต่อ ตำบลห้วยม่วง อำเภอกำแพงแสน จังหวัดนครปฐม			
สักราง (นายอดิศักดิ์ นาวรัตน์)	ตรวจ (นายจิรพันธ์ ธรรมานาวิมุข)		
เขียนแบบ (นายอนุภัทร รักเชื้อ)	เห็นชอบ (นางสาวปทุมมาศ งามเวช)		
ตรวจ เรืออากาศโท (ศิริวุฒิ เทียนชัย) วิศวกรโยธา	อนุมัติ (นายจิรวัฒน์ สะสมทรัพย์)		
ตรวจ (นายรังสรรค์ ศุภมาสหิรัญ) หัวหน้าฝ่ายสำรวจและออกแบบ	นายกองค์การบริหารส่วนจังหวัดนครปฐม		

บัญชีปริมาณงาน

ลำดับที่	รายการ	ปริมาณ	หน่วย	หมายเหตุ
1	งาน PAVEMENT IN - PLACE RECYCLING	19,500	ตร.ม.	
2	งานหินคลุกปรับระดับ	994	ลบ.ม.	
3	งานหินคลุกบดอัดแน่น	780	ลบ.ม.	
4	งานผิวทาง			
	- Prime Coat บนผิวทาง	23,400	ตร.ม.	
	- ผิวทางแอสฟัลติกคอนกรีต (ปูบน Prime Coat)	23,400	ตร.ม.	(หนา 5 ซม.)
5	งานตีเส้นจราจร			
	- งาน RUMBLE STRIPS	127.50	ตร.ม.	
	- งานสีเทอร์โมพลาสติก ตีเส้น 3 เส้น	952.50	ตร.ม.	(กว้าง 10 ซม.)
6	งานติดตั้งป้ายจราจร			
	- งานป้ายจราจร แบบ บ.1	3	ชุด	
	- งานป้ายจราจร แบบ บ.33	3	ชุด	
	- งานป้ายจราจร แบบ ต.1	2	ชุด	
	- งานป้ายจราจร แบบ ต.2	2	ชุด	
	- งานป้ายจราจร แบบ ต.3	1	ชุด	
	- งานป้ายจราจร แบบ ต.4	1	ชุด	
	- งานป้ายจราจร แบบ ต.11	1	ชุด	
	- งานป้ายจราจร แบบ ต.12	4	ชุด	
	- งานป้ายจราจร แบบ ต.13	4	ชุด	
	- งานป้ายจราจร แบบ ต.14	4	ชุด	
	- งานป้ายจราจร แบบ ต.25	1	ชุด	

หมายเหตุ

ข้อกำหนดเกี่ยวกับการใช้วัสดุก่อสร้าง/ครุภัณฑ์ตามสัญญาก่อสร้าง เพื่อส่งเสริมการใช้ สินค้า/ผลิตภัณฑ์ ที่ผลิตในประเทศ

1. ผู้รับจ้างต้องใช้วัสดุก่อสร้างหรือครุภัณฑ์ที่เป็นส่วนหนึ่งของงานก่อสร้าง(ถ้ามี) ตามโครงการก่อสร้าง โดยต้องเป็นวัสดุก่อสร้างหรือครุภัณฑ์ที่ผลิตภายในประเทศ ไม่น้อยกว่าร้อยละ 60 ของมูลค่าวัสดุก่อสร้างที่ใช้ในโครงการก่อสร้างนี้ ทั้งนี้หากงานก่อสร้างมีวัสดุ ก่อสร้างที่เป็นเหล็ก จะต้องใช้วัสดุก่อสร้างที่เป็นเหล็กซึ่งเป็นสินค้าผลิตภายในประเทศ ไม่น้อยกว่าร้อยละ 90 ของปริมาณเหล็กที่ใช้ตามสัญญาก่อสร้างนี้
2. ผู้รับจ้างต้องเสนอแผนการใช้วัสดุก่อสร้าง/ครุภัณฑ์ ที่ เป็นผลิตภัณฑ์ที่ผลิตภายในประเทศ (งานจ้างก่อสร้างและไม่ใช้งานก่อสร้าง วงเงินเกิน 500,000 บาท และสัญญาเกิน 60 วัน) ตามสัญญาจ้างก่อสร้างนี้ ตามเอกสาร ภาคผนวก 2 และ ภาคผนวก 3 (ภาคผนวก 3 เฉพาะกรณีที่เป็นงานก่อสร้างที่มีวัสดุก่อสร้างที่เป็นเหล็ก) ให้ผู้ว่าจ้างเสนอแผนฯ ตามระยะเวลากำหนดในสัญญาจ้าง(ถ้ามี) แต่ต้องไม่ช้ากว่า 60 วันหลังลงนามในสัญญาจ้างก่อสร้าง แผนการใช้วัสดุก่อสร้างที่ผู้รับจ้างเสนอ สามารถปรับเปลี่ยนได้ตามความจำเป็น เพื่อให้มูลค่า/ปริมาณ การใช้วัสดุก่อสร้างซึ่งเป็นผลิตภัณฑ์ที่ผลิตในประเทศไม่น้อยกว่าร้อยละ 60 ทั้งนี้ผู้รับจ้างต้องแจ้ง การปรับเปลี่ยนให้ผู้ว่าจ้างก่อสร้างทราบก่อนดำเนินการนำวัสดุก่อสร้างฯ ตามแผนที่ปรับเปลี่ยนมาใช้ล่วงหน้า อย่างน้อย 7 วัน ทั้งนี้ต้องก่อนการส่งมอบงานแต่ละงวด
3. ผู้รับจ้างต้องแสดงหลักฐานมาพร้อมแผนฯเพื่อประกอบการพิจารณาและตรวจสอบว่าวัสดุก่อสร้าง/ครุภัณฑ์ เป็นผลิตภัณฑ์ที่ผลิตภายในประเทศ อย่างใดอย่างหนึ่งแล้วแต่กรณีดังนี้
- 1.) สำเนาใบรับรองสินค้าที่ผลิตในประเทศ Made in Thailand (MIT) ที่ออกโดยสภาอุตสาหกรรมแห่งประเทศไทย
- 2.) หลักฐานสินค้า ที่แสดงว่าเป็นสินค้าที่ผลิตในประเทศไทย
- 3.) หลักฐานแสดงที่ตั้งของแหล่งผลิต ที่สามารถแสดงได้ว่าเป็นวัสดุก่อสร้างที่เป็นผลิตภัณฑ์ในประเทศ เช่น ตำแหน่งที่ตั้งโรงโม่หิน ท่าทราย บ่อดิน เป็นต้น



องค์การบริหารส่วนจังหวัดนครปฐม

แบบเลขที่ 103/2567

ลงวันที่ 26 มี.ค. 2567

จำนวนแผ่น 3

แผ่นที่ 3

ปรับปรุงถนนลาดยางแอสฟัลติกคอนกรีต

สายหมู่ที่ 5 บ้านหนองหนู ตำบลสระพัฒนา เชื่อมต่อ ตำบลห้วยม่วง อำเภอกำแพงแสน จังหวัดนครปฐม

สำรวจ (นายอดิศักดิ์ เนาวรัตน์)

เขียนแบบ (นายอนุภทร รักเหลือ)

ตรวจ ใช้อาคาร (กฤษฎิ เทียนอิม) วิศวกรโยธา

ตรวจ (นายรังสรรค์ คุภมาสศิริ) หัวหน้าฝ่ายสำรวจและออกแบบ

ตรวจ (นายจิรพันธ์ ธรรมากิมุข) ผู้อำนวยการกองช่าง

เห็นชอบ (นางสาวปทุมมาศ กมลเวช) รองปลัดองค์การบริหารส่วนจังหวัด รักษาการแทน ปลัดองค์การบริหารส่วนจังหวัดนครปฐม

อนุมัติ (นายจิรวัฒน์ สะสมทรัพย์) นายกองค์การบริหารส่วนจังหวัดนครปฐม

คณะกรรมการจัดทำแผนปฏิบัติการ
ลงชื่อ.....ประธานกรรมการ
ลงชื่อ.....กรรมการ
ลงชื่อ.....กรรมการ