

# แบบสรุปราคากลางงานก่อสร้างทาง สะพาน และท่อเหลี่ยม

ชื่อโครงการ / งานก่อสร้าง โครงการก่อสร้างถนนคอนกรีตเสริมเหล็ก เส้นหนองหิ้ง - เบนไผ่  
สถานที่ก่อสร้าง บ้านเนินไผ่ หมู่ที่ 18 ตำบลท่ากกแดง อำเภอเซกา จังหวัดบึงกาฬ  
หน่วยงานเจ้าของโครงการ องค์การบริหารส่วนตำบลท่ากกแดง อำเภอเซกา จังหวัดบึงกาฬ  
แบบเลขที่ องค์การบริหารส่วนตำบลท่ากกแดง

คำนวณราคากลางเมื่อวันที่ 31 พฤษภาคม 2567

ปริมาณงาน

ผิวจราจรกว้าง 4.00 ม. ยาว 340.00 ม. หนา 0.15 ม. ไหล่ทางลูกรังกว้างข้างละ 0.50 ม. หรือพื้นที่ผิวจราจรไม่น้อยกว่า 1,360.00 ตร.ม.

ลำดับ	รายการ	รวมค่างานต้นทุน	Factor F	รวมค่างานก่อสร้าง	หมายเหตุ
1	ค่างานต้นทุนงานทาง	533,825.92	1.4054	750,238.95	Factor F - เงินล่วงหน้าจ่าย 0% - เงินประกันผลงานหัก 0% - ดอกเบี้ยเงินกู้ 7% - ค่าภาษีมูลค่าเพิ่ม 7% - พื้นที่ ผ่นซูก 2
สรุป	รวมเป็นราคาค่าก่อสร้างประมาณ			750,238.95	
	ปรับประยุกต์คิดเป็นราคากลาง (เจ็ดแสนห้าหมื่นบาทถ้วน)			750,000.00	

ระยะทางดำเนินการ 0.340 กม.  
เฉลี่ยราคา กม.ละ 2,205,882.35 บาท

ประมาณราคา

(นายเอกรินทร์ พุทธิธา)

นายช่างโยธาชำนาญงาน

ตรวจ

เห็นชอบ

ส.ต.อ.

(สุทธินันท์ ศรีวิชา)

ปลัดองค์การบริหารส่วนตำบลท่ากกแดง

อนุมัติ

(นายกฤษณะ เวียกโสง)

นายกองค์การบริหารส่วนตำบลท่ากกแดง

วันที่จัดทำ  
ราคาเฉลี่ย

แบบประเมินราคางานก่อสร้างทาง สะพาน และท่อเหลี่ยม

ชื่อโครงการ / งานก่อสร้าง โครงการก่อสร้างถนนคอนกรีตเสริมเหล็ก เส้นหนองหิ้ง - เบนไผ่  
 สถานที่ก่อสร้าง บ้านเนินไผ่ หมู่ที่ 13 ตำบลท่ากกแดง อำเภอเซกา จังหวัดบึงกาฬ  
 หน่วยงานเจ้าของโครงการ องค์การบริหารส่วนตำบลท่ากกแดง อำเภอเซกา จังหวัดบึงกาฬ  
 แบบเลขที่ องค์การบริหารส่วนตำบลท่ากกแดง  
 คำนวณราคากลางโดย นายเอกรินทร์ พุทธิธา นายช่างโยธาชำนาญงาน

เมื่อวันที่ 20 พฤษภาคม 2567

ลำดับ	รายการ	หน่วย	ปริมาณ	ราคาต่อหน่วย	ราคาทุน	Factor F	ราคาต่อหน่วย X FF	ราคากลาง
1	งานรื้อโครงสร้างเดิม							
	1.1 งานรื้อผิวลาดยางเดิม	ตร.ม.						
	1.2 งานรื้อผิวคอนกรีตเดิม	ตร.ม.						
	1.3 งานรื้อรางระบายน้ำ ค.ส.ล.	ตร.ม.						
2	งานดิน							
	2.1 งานถมบ่าและขุดคอ ( FALSE )	ตร.ม.	-	FALSE	-	1.4054	-	-
	2.2 งานปรับเกลี่ยแต่งพื้นทางเดิม	ตร.ม.	1,700.00	1.830	3,111.00	1.4054	2.57	4,372.20
	2.3 งานตัดดินคันทาง	ลบ.ม.						
	2.4 งานดินถมคันทาง บดอัดแน่น	ลบ.ม.						
	2.5 งานวัสดุคัดเลือก (ลูกรัง) บดอัดแน่น หนา 0 ซม.	ลบ.ม.						
3	งานรองพื้นทาง และพื้นทาง							
	3.1 หนา 0 ซม.	ลบ.ม.	-					
	3.2 งานทรายรองใต้ผิวคอนกรีต	ลบ.ม.	68.00	373.83	25,420.44	1.4054	525.38	35,725.89
4	งานผิวทาง							
	4.1 งานผิวทางปอร์ตแลนด์ซีเมนต์ หนา 15 ซม.	ตร.ม.	1,360.00	334.48	454,892.80	1.4054	470.08	639,306.34
	4.2 งานรอยต่อเมื่อขยายตามขวาง (Expansion Joint)	ม.	24.00	162.12	3,890.88	1.4054	227.84	5,468.24
	4.3 งานรอยต่อเมื่อหดตามขวาง (Contraction Joint)	ม.	112.00	95.60	10,707.20	1.4054	134.36	15,047.90
	4.4 งานรอยต่อตามยาว (Longitudinal Joint)	ม.	340.00	75.11	25,537.40	1.4054	105.56	35,890.26
5	งานไหล่ทาง							
	5.1 งานไหล่ทางลูกรังปรับเกลี่ยแต่ง	ลบ.ม.	140.00	73.33	10,266.20	1.4054	103.06	14,428.12
6	งานตีเส้นจราจร							
	6.1 งานตีเส้น ThermoPlastic Paint (สีเหลือง)	ตร.ม.						
	6.2 งานตีเส้น ThermoPlastic Paint (สีขาว)	ตร.ม.						
รวมค่าก่อสร้าง								750,238.95

ผลรวมค่างานต้นทุนงานก่อสร้างทาง

533,825.92

ผลรวมค่างานต้นทุนงานก่อสร้างสะพานและท่อเหลี่ยม

0.00

ค่า Factor F งานก่อสร้างทาง

1.4054

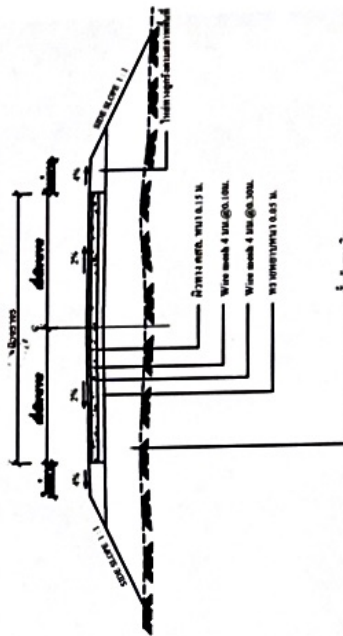
ค่า Factor F งานก่อสร้างสะพานและท่อเหลี่ยม

1.2799



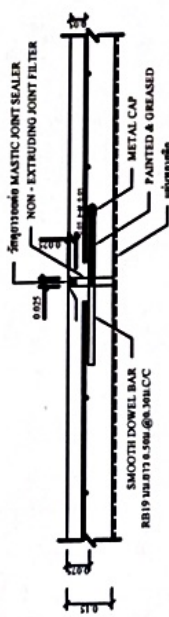
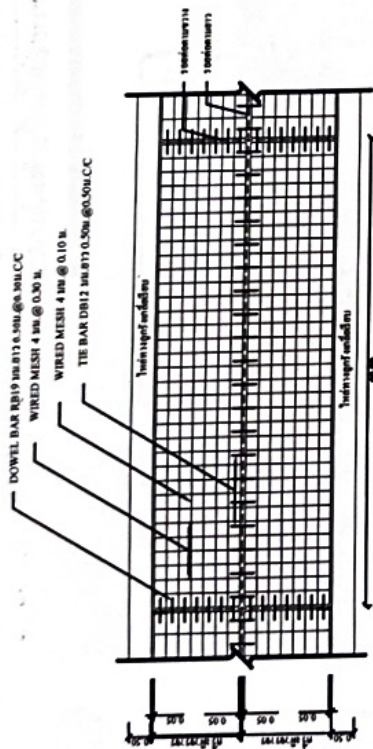
2 ขอบการก่อสร้างแบบขยายในหน้า

1. วัสดุที่ใช้ในการก่อสร้างให้ตรงตามแบบก่อสร้างที่กำหนดไว้
2. คุณสมบัติของวัสดุที่ใช้ก่อสร้างให้ตรงตามแบบก่อสร้างที่กำหนดไว้
3. EXPANSION JOINT ให้ตรงตามแบบก่อสร้างที่กำหนดไว้
4. วัสดุที่ใช้ในการก่อสร้างให้ตรงตามแบบก่อสร้างที่กำหนดไว้
5. วัสดุที่ใช้ในการก่อสร้างให้ตรงตามแบบก่อสร้างที่กำหนดไว้
6. วัสดุที่ใช้ในการก่อสร้างให้ตรงตามแบบก่อสร้างที่กำหนดไว้
7. วัสดุที่ใช้ในการก่อสร้างให้ตรงตามแบบก่อสร้างที่กำหนดไว้
8. วัสดุที่ใช้ในการก่อสร้างให้ตรงตามแบบก่อสร้างที่กำหนดไว้
9. วัสดุที่ใช้ในการก่อสร้างให้ตรงตามแบบก่อสร้างที่กำหนดไว้
10. วัสดุที่ใช้ในการก่อสร้างให้ตรงตามแบบก่อสร้างที่กำหนดไว้
11. วัสดุที่ใช้ในการก่อสร้างให้ตรงตามแบบก่อสร้างที่กำหนดไว้
12. วัสดุที่ใช้ในการก่อสร้างให้ตรงตามแบบก่อสร้างที่กำหนดไว้
13. วัสดุที่ใช้ในการก่อสร้างให้ตรงตามแบบก่อสร้างที่กำหนดไว้

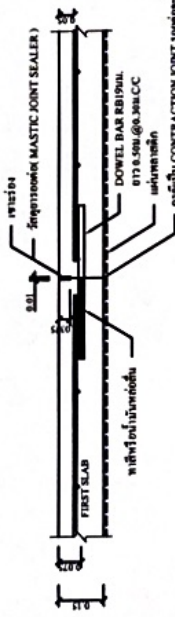


ตารางที่ 1. คุณสมบัติของ WIRED MESH ที่ใช้ในงาน BAR MESH

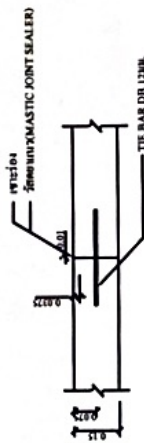
BAR MESH (6 - 1,200 mm) (เหล็กเส้นขนาด 6 มม.)	WIRED MESH (6 - 2,750 mm) (เหล็กเส้นขนาด 6 มม.)	
	STEEL AREA (cm <sup>2</sup> /m <sup>2</sup> )	STEEL AREA (cm <sup>2</sup> /m <sup>2</sup> )
DIAMETER / SPACING	DIAMETER / SPACING	DIAMETER / SPACING
6 mm @ 100 mm	0.34	0.34
6 mm @ 150 mm	0.17	0.17
6 mm @ 200 mm	0.10	0.10
6 mm @ 250 mm	0.07	0.07
6 mm @ 300 mm	0.05	0.05
6 mm @ 350 mm	0.04	0.04
6 mm @ 400 mm	0.03	0.03
6 mm @ 450 mm	0.02	0.02
6 mm @ 500 mm	0.02	0.02



ข.103.000.000 EXPANSION JOINT

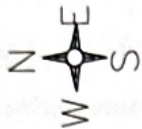


ข.103.000.000 CONSTRUCTION JOINT USE CONTRACTION JOINT



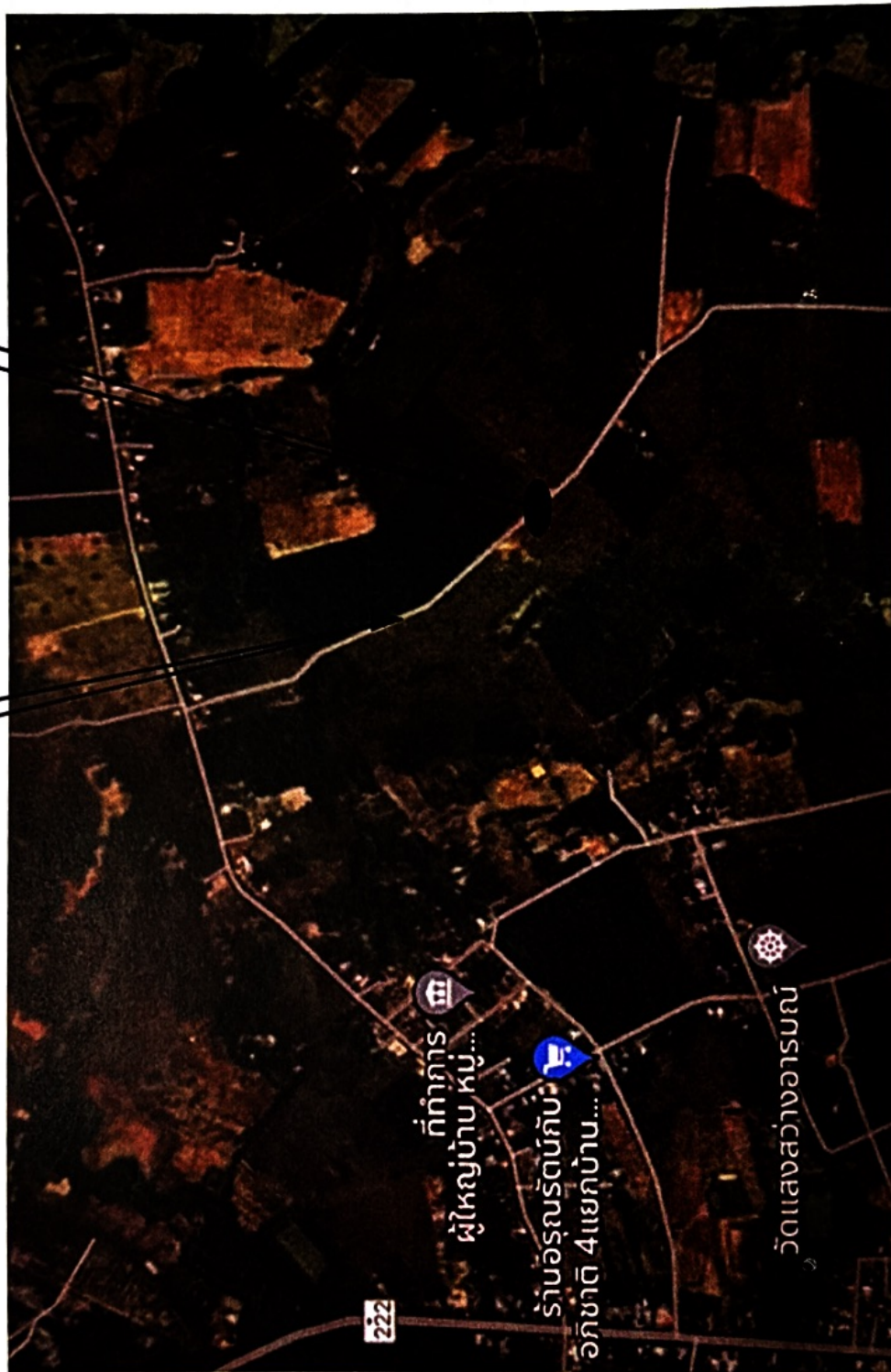
ข.103.000.000 LONGITUDINAL JOINT

แผนผังดำเนินโครงการก่อสร้างถนน ค.ส.ล. หมู่ที่ 13



จุดสิ้นสุดโครงการ 0.340 กม.

จุดเริ่มต้นโครงการ 0.000 กม.



โครงการ	สำรวจ / เขียน	ตรวจสอบ	เห็นชอบ	อนุมัติโครงการ	หมายเหตุ	
					A-01	2
แบบก่อสร้างถนน ค.ส.ล.	นายเชษฐาธิกร พุทธา นายช่างโยธาชำนาญงาน		ส.ค.อ. สุทัศน์ ศรีวิชา ปลัด อบต.ท่ากุดแดง	นายกฤษณะ เวียกโสง นายก อบต.ท่ากุดแดง		



องค์การบริหารส่วนตำบลท่ากุดแดง





# ตาราง Factor F งานก่อสร้างทาง

เงินล่วงหน้าจ่าย 0 %

ดอกเบี้ยเงินกู้

7 % ต่อปี

เงินประกันผลงานหัก 0 %

ค่าภาษีมูลค่าเพิ่ม (VAT)

7 %

ค่างาน (ทุน) (ล้านบาท)	ค่าใช้จ่ายในการดำเนินงานก่อสร้าง (%)				รวมในรูป Factor	ภาษีมูลค่าเพิ่ม (VAT)	Factor F	Factor F ฝนชุก 1	Factor F ฝนชุก 2
	ค่า อำนาจการ	ค่า ดอกเบี้ย	ค่า กำไร	รวม ค่าใช้จ่าย					
≤ 5	20.8338	1.1666	5.5000	27.5004	1.2750	1.0700	1.3642	1.3848	1.4054
10	16.0808	1.1666	5.5000	22.7474	1.2274	1.0700	1.3133	1.3345	1.3557
20	10.6384	1.1666	5.5000	17.3050	1.1730	1.0700	1.2551	1.2742	1.2933
30	7.5559	1.1666	5.5000	14.2225	1.1422	1.0700	1.2221	1.2394	1.2567
40	7.4310	1.1666	5.0000	13.5976	1.1359	1.0700	1.2154	1.2342	1.2530
50	6.9412	1.1666	5.0000	13.1078	1.1310	1.0700	1.2101	1.2290	1.2480
60	6.3772	1.1666	5.0000	12.5438	1.1254	1.0700	1.2041	1.2230	1.2418
70	6.3435	1.1666	4.5000	12.0101	1.1201	1.0700	1.1985	1.2177	1.2370
80	6.0233	1.1666	4.5000	11.6899	1.1168	1.0700	1.1949	1.2143	1.2336
90	5.4722	1.1666	4.5000	11.1388	1.1113	1.0700	1.1890	1.2078	1.2265
100	5.1693	1.1666	4.5000	10.8359	1.1083	1.0700	1.1858	1.2042	1.2226
110	4.7961	1.1666	4.0000	9.9627	1.0996	1.0700	1.1765	1.1945	1.2125
120	4.7235	1.1666	4.0000	9.8901	1.0989	1.0700	1.1758	1.1940	1.2122
130	4.4428	1.1666	4.0000	9.6094	1.0960	1.0700	1.1727	1.1906	1.2085
140	4.3285	1.1666	4.0000	9.4951	1.0949	1.0700	1.1715	1.1895	1.2076
150	4.1865	1.1666	4.0000	9.3531	1.0935	1.0700	1.1700	1.1879	1.2057
160	4.0853	1.1666	4.0000	9.2519	1.0925	1.0700	1.1689	1.1869	1.2049
170	4.0051	1.1666	4.0000	9.1717	1.0917	1.0700	1.1681	1.1860	1.2039
180	3.9481	1.1666	4.0000	9.1147	1.0911	1.0700	1.1674	1.1853	1.2031
190	4.2661	1.1666	3.5000	8.9327	1.0893	1.0700	1.1655	1.1843	1.2031
200	4.2419	1.1666	3.5000	8.9085	1.0890	1.0700	1.1652	1.1840	1.2027
210	4.1793	1.1666	3.5000	8.8459	1.0884	1.0700	1.1645	1.1835	1.2024
220	4.0683	1.1666	3.5000	8.7349	1.0873	1.0700	1.1634	1.1821	1.2009
230	3.9805	1.1666	3.5000	8.6471	1.0864	1.0700	1.1624	1.1810	1.1997
240	3.8615	1.1666	3.5000	8.5281	1.0852	1.0700	1.1611	1.1796	1.1980
250	3.7521	1.1666	3.5000	8.4187	1.0841	1.0700	1.1599	1.1782	1.1965
260	3.6511	1.1666	3.5000	8.3177	1.0831	1.0700	1.1589	1.1770	1.1951
270	3.5577	1.1666	3.5000	8.2243	1.0822	1.0700	1.1579	1.1759	1.1939
280	3.4708	1.1666	3.5000	8.1374	1.0813	1.0700	1.1569	1.1748	1.1926
290	3.3900	1.1666	3.5000	8.0566	1.0805	1.0700	1.1561	1.1738	1.1915
300	3.3145	1.1666	3.5000	7.9811	1.0798	1.0700	1.1553	1.1729	1.1905
350	3.2735	1.1666	3.5000	7.9401	1.0794	1.0700	1.1549	1.1724	1.1900
400	3.1484	1.1666	3.5000	7.8150	1.0781	1.0700	1.1535	1.1712	1.1890
450	3.1265	1.1666	3.5000	7.7931	1.0779	1.0700	1.1533	1.1710	1.1887
500	3.0167	1.1666	3.5000	7.6833	1.0768	1.0700	1.1521	1.1698	1.1875
700	2.7734	1.1666	3.5000	7.4400	1.0744	1.0700	1.1496	1.1668	1.1841
> 700	2.7734	1.1666	3.5000	7.4400	1.0744	1.0700	1.1496	1.1668	1.1841

หมายเหตุ

1. กรณีค่างานอยู่ระหว่างช่วงของค่างานต้นท่อนที่กำหนด ให้เทียบอัตราส่วนเพื่อหาค่า Factor F
2. ถ้าเป็นงานเงินกู้หรือจากแหล่งอื่นซึ่งไม่ต้องชำระภาษีมูลค่าเพิ่ม ให้ใช้ Factor F ในช่อง "รวมในรูป Factor"

## รายละเอียดการคำนวณค่างานต้นทุนต่อหน่วย

## งานก่อสร้างทาง สะพาน และท่อเหลี่ยม

(อยู่ในท้องที่จังหวัดขอนแก่น ฝนชุก 2 ใช้ราคาเฉลี่ยน้ำมันเชื้อเพลิงโซล่าที่อำเภอเมือง 33.50 บาท/ลิตร หาค่าขนส่ง, ค่าดำเนินการและค่าเสื่อมราคา

งานวางป่าและขุดคอ (Clearing and Grubbing)

พิจารณาตามสภาพพื้นที่.....	○ ขนาดเบา	○ ขนาดกลาง	○ ขนาดหนัก		
FALSE				=	FALSE
				ค่างานต้นทุนรวม	= FALSE

หมายเหตุ

งานวางป่าขุดคอขนาดเบา	มีเฉพาะการถากถางวัชพืชเท่านั้น
งานวางป่าขุดคอขนาดกลาง	มีการถากถางวัชพืช และปาดหน้าดินเดิมออกด้วย
งานวางป่าขุดคอขนาดหนัก	มีการตัดโค่นต้นไม้ ขุดคอ ถากถางวัชพืช และปาดหน้าดินเดิมออกด้วย

งานปรับเกลี่ยแต่งพื้นทางเดิม

ค่าดำเนินการ + ค่าเสื่อมราคาเครื่องจักร (งานวางป่าขุดคอ : ขนาดเบา)	=	1.83
ใช้ค่างานวางป่าขุดคอ ขนาดเบา เนื่องจากมีลักษณะงานใกล้เคียงกัน	ค่างานต้นทุนรวม	= 1.83

งานปรับเกลี่ยแต่งพื้นทางเดิม แล้วบดทับ

ค่าดำเนินการ + ค่าเสื่อมราคาเครื่องจักร (งานขุดรื้อคันทางเดิมแล้วบดทับ : ลูกวิ่ง 10 ซม.)	=	11.77
ใช้ค่างานขุดรื้อคันทางเดิมแล้วบดทับ (ลูกวิ่ง 10 ซม.) เนื่องจากมีลักษณะงานใกล้เคียงกัน	ค่างานต้นทุนรวม	= 11.77

งานรื้อชั้นทางเดิมและก่อสร้างใหม่ หนา 10 ซม. (Scarification & Reconstruction of Existing Subbase)(ชั้นรองพื้นทางวัสดุมวลรวม)

ค่าดำเนินการ + ค่าเสื่อมราคา (งานขุดรื้อคันทางเดิมแล้วบดทับ : ลูกวิ่ง 10 ซม.)	=	11.77
	ค่างานต้นทุนรวม	= 11.77

งานรื้อชั้นทางเดิมและก่อสร้างใหม่ หนา 10 ซม. (Scarification & Reconstruction of Existing Base)(ชั้นพื้นทางหินคลุก/กรวดไม่)

ค่าดำเนินการ + ค่าเสื่อมราคา (งานขุดรื้อคันทางเดิมแล้วบดทับ : หินคลุก 10 ซม.)	=	15.37
	ค่างานต้นทุนรวม	= 15.37

งานรื้อชั้นทางเดิมและก่อสร้างใหม่ หนา 5 ซม. (Scarification & Reconstruction of Existing Asphalt Concrete Surface)(ชั้นผิวทางแอสฟัลต์ซีเมนต์)

ค่าดำเนินการ + ค่าเสื่อมราคา (งานขุดรื้อคันทางเดิมแล้วบดทับ : ผิว AC 5 ซม.)	=	12.10
	ค่างานต้นทุนรวม	= 12.10

งานรื้อผิวลาดยางเดิม (Removal of Existing Asphalt Concrete Surface)

คิดจากความหนาของผิวทางแอสฟัลต์คอนกรีต	=	5.00	ซม.		
ค่าดำเนินการ + ค่าเสื่อม ( : ผิว AC 5 ซม.)				=	12.10
คิดจากพื้นที่ 1 ตร.ม.					
ปริมาณวัสดุที่รื้อออก	=	0.05	ลบ.ม.		
ส่วนขยาย = 0.05 x 1.60	=	0.08	ลบ.ม.		
ค่าดำเนินการ + ค่าเสื่อมคันและดัก ( : หินผุ - ดินและดัก)	=	0.08	x	43.01	= 3.44
ขนส่ง 1 กม.	=	0.08	x	11.55	= 0.92
รวม				=	16.46
ค่างานต้นทุนรวม				=	16.46

งานรื้อผิวคอนกรีตเดิม (Removal of Existing Concrete Pavement)



## งาน Pavement In Place Recycling (ชั้นพื้นทางหินคลุก/กรวดไม่)

สูตรคำนวณ Pavement In Place Recycling

$$N = [ \text{Operating Cost} + AY + SC ]$$

N = ค่างาน Pavement In Place Recycling

บาท/ตร.ม.

A = ปริมาณยางแอสฟัลต์

ตัน/ตร.ม.

Y = ราคายางแอสฟัลต์บวกค่าขนส่ง

บาท/ตัน

S = ปริมาณปูนซีเมนต์

ตัน/ตร.ม.

C = ราคาปริมาณปูนซีเมนต์บวกค่าขนส่ง

บาท/ตัน

ข้อมูลประกอบการคิดคำนวณ

Operating Cost	0.00	บาท/ตร.ม.
ความลึกในการซุกกัก	0.00	ม.
ปริมาณซีเมนต์ที่ใช้ (โดยน้ำหนัก)	3.50	%
หน่วยน้ำหนักของวัสดุพื้นทางที่ซุกกัก	2,200	กก./ลบ.ม.

ค่าปูนซีเมนต์ + ค่าขนส่ง	=	3,017.13	บาท/ตัน
ปริมาณปูนซีเมนต์ต่อตารางเมตร	=	0.000	ตัน/ตร.ม.
ค่างาน Pavement In Place Recycling	=	0.00	บาท/ตร.ม.
ค่าดำเนินการ + ค่าเสื่อมราคา (งาน Stabilized Layer : ค่าวัสดุ หินคลุก)	49.71	x	0.00
รวมค่างาน Pavement In Place Recycling	=	0.00	บาท/ตร.ม.
ค่างานต้นทุนรวม	=	0.00	บาท/ตร.ม.

## งานไหล่ทางลูกรัง (Soil Aggregate Shoulder)

ค่าวัสดุจากแหล่ง (ลูกรัง)	=	9.00	บาท/ลบ.ม.
ค่าดำเนินการ + ค่าเสื่อมราคา (งานวัสดุคัดเลือก ลูกรังรองพื้นทาง : ซุก - ขน)	=	34.62	บาท/ลบ.ม.
ค่าขนส่ง 4.00 กม.	=	19.71	บาท/ลบ.ม.
รวม	=	63.33	บาท/ลบ.ม.
ส่วนยุบตัว $\frac{63.33}{1.75}$	=	110.83	บาท/ลบ.ม.
ค่าดำเนินการ + ค่าเสื่อมราคา (งานไหล่ทางลูกรัง ผสม - บดทับ : บดทับ)	=	78.23	บาท/ลบ.ม.
ค่าใช้จ่ายรวม	=	189.06	บาท/ลบ.ม.
ค่างานต้นทุนรวม	=	189.06	บาท/ลบ.ม.

## งานไหล่ทางลูกรังปรับเกลี่ยแต่ง (Soil Aggregate Shoulder)

ค่าวัสดุจากแหล่ง (ลูกรัง)	=	9.00	บาท/ลบ.ม.
ค่าดำเนินการ + ค่าเสื่อมราคา (งานวัสดุคัดเลือก ลูกรังรองพื้นทาง : ซุก - ขน)	=	34.62	บาท/ลบ.ม.
ค่าขนส่ง 4.00 กม.	=	19.71	บาท/ลบ.ม.
รวม	=	63.33	บาท/ลบ.ม.
ส่วนยุบตัว $\frac{63.33}{1.00}$	=	63.33	บาท/ลบ.ม.
ค่าดำเนินการปรับเกลี่ยแต่ง = $\frac{10.00}{1.00}$ บาท / ลบ.ม.	=	10.00	บาท/ลบ.ม.
ค่าใช้จ่ายรวม	=	73.33	บาท/ลบ.ม.
ค่างานต้นทุนรวม	=	73.33	บาท/ลบ.ม.

## งานผิวทางลูกรัง บดอัดแน่น

ค่าวัสดุจากแหล่ง (ลูกรัง)	=	9.00	บาท/ลบ.ม.
ค่าดำเนินการ + ค่าเสื่อมราคา (งานวัสดุคัดเลือก ลูกรังรองพื้นทาง : ซุก - ขน)	=	34.62	บาท/ลบ.ม.
ค่าขนส่ง 4 กม.	=	19.71	บาท/ลบ.ม.
รวม	=	63.33	บาท/ลบ.ม.
ส่วนยุบตัว $\frac{63.33}{1.60}$	=	101.33	บาท/ลบ.ม.
ค่าดำเนินการ + ค่าเสื่อมราคา (งานวัสดุคัดเลือก ลูกรังรองพื้นทาง : บดทับ)	=	59.99	บาท/ลบ.ม.
ค่าใช้จ่ายรวม	=	161.32	บาท/ลบ.ม.
ค่างานต้นทุนรวม	=	161.32	บาท/ลบ.ม.

งานผิวทางลูกรังปรับเกลี่ยเดิม

ค่าวัสดุจากแหล่ง (ลูกรัง)	=	9.00	บาท/ลบ.ม.
ค่าดำเนินการ + ค่าเสื่อมราคา (งานวัสดุคัดเลือก ลูกกรองพื้นทาง : จด - ชน)	=	34.62	บาท/ลบ.ม.
ค่าขนส่ง 4.00 กม.	=	19.71	บาท/ลบ.ม.
รวม	=	63.33	บาท/ลบ.ม.
ส่วนยุบตัว $\frac{63.33}{1.25}$	=	79.16	บาท/ลบ.ม.
ค่าดำเนินการปรับเกลี่ยเดิม = 8.50 บาท / ลบ.ม.	=	8.50	บาท/ลบ.ม.
ค่าใช้จ่ายรวม	=	87.66	บาท/ลบ.ม.
ค่างานต้นทุนรวม	=	87.66	บาท/ลบ.ม.

งานทรายรองใต้ผิวทางคอนกรีต (Sand Cushion Under Concrete Pavement)

ค่าวัสดุจากแหล่ง (ทรายคอนกรีต)	=	373.83	บาท/ลบ.ม.
ค่าขนส่ง 73.00 กม.	=	167.69	บาท/ลบ.ม.
รวม	=	541.52	บาท/ลบ.ม.
ส่วนยุบตัว $\frac{541.52}{1.30}$	=	703.98	บาท/ลบ.ม.
ค่าดำเนินการ + ค่าเสื่อมราคา (บดทับ 75 %) (งานพื้นชั้นทาง : บดทับ) 49.99 x 0.75	=		บาท/ลบ.ม.
ค่าใช้จ่ายรวม	=	703.98	บาท/ลบ.ม.
ค่างานต้นทุนรวม	=	703.98	บาท/ลบ.ม.

งานหินคลุกรองใต้ผิวทางคอนกรีต (Crushed Rock Soil Aggregate Under Cushion Under Concrete Pavement)

ค่าวัสดุจากปากโม (รวมค่าตัก)	=	105.00	บาท/ลบ.ม.
ค่าขนส่ง 235.00 กม.	=	538.15	บาท/ลบ.ม.
รวม	=	643.15	บาท/ลบ.ม.
ส่วนยุบตัว $\frac{643.15}{1.50}$	=	964.73	บาท/ลบ.ม.
ค่าดำเนินการ + ค่าเสื่อมราคา (งานพื้นทาง (หินคลุก) : ผสม (Blend)	=	26.19	บาท/ลบ.ม.
ค่าดำเนินการ + ค่าเสื่อมราคา (งานพื้นทาง (หินคลุก) : บดทับ)	=	96.09	บาท/ลบ.ม.
ค่าใช้จ่ายรวม	=	1,087.01	บาท/ลบ.ม.
ค่างานต้นทุนรวม	=	1,087.01	บาท/ลบ.ม.

งานซ่อมผิวทางเดิม (Deep Patch)

ค่าดำเนินการและค่าเสื่อมราคางานซ่อมผิวทางเดิมแล้วบดทับ ผิวทาง (ชนทั้ง)	=	12.10	บาท/ตร.ม.
ลูกรังหินคลุก ( 0.20 ม )	=	30.74	บาท/ตร.ม.
ลูกรังรองพื้นทาง (ลูกรัง) ( 0.20 ม )	=	23.54	บาท/ตร.ม.
ค่าวัสดุหินคลุก ( 0.25 ม )	=	241.18	บาท/ตร.ม.
ค่าดำเนินการ, ค่าเสื่อมราคาผสมและบดทับ (หินคลุกใหม่) ( 0.20 ม )	=	30.57	บาท/ตร.ม.
ค่าดำเนินการ, ค่าเสื่อมราคาผสมและบดทับรองพื้นทาง (หินคลุกเดิม+หินคลุกใหม่) ( 0.20 ม )	=	24.46	บาท/ตร.ม.
ค่าใช้จ่ายรวม	=	362.59	บาท/ตร.ม.
ค่างานต้นทุนรวม	=	362.59	บาท/ตร.ม.

งานปะซ่อมผิวทางเดิม (Skin Patch)

Tack Coat	=	8.30	บาท/ตร.ม.
Hot Mix 3 ซม. ( 13.88 ตร.ม./คัน )	=	172.28	บาท/ตร.ม.
รวมค่าวัสดุ	=	180.58	บาท/ตร.ม.
ค่าดำเนินการและค่าเสื่อมราคางาน Tack Coat ปูลาดและบดทับ (ตัวแปร 0.80 )	=	16.22	บาท/ตร.ม.
ค่าใช้จ่ายรวม	=	196.79	บาท/ตร.ม.
ค่างานต้นทุนรวม	=	196.79	บาท/ตร.ม.

งานโพรมีโตด์ (Prime Coat)

ค่ายาง CSS - 1 จากตารางที่ 1 $\frac{1.0}{1.0} \times ( \frac{27,861.60}{1,000} \text{ บาท / คัน} )$	=	27.86	บาท/ตร.ม.
ค่าดำเนินการ + ค่าเสื่อมราคา (งานราดยางโพรมีโตด์ : งานราดยางโพรมีโตด์)	=	7.83	บาท/ตร.ม.
ค่าใช้จ่ายรวม	=	35.69	บาท/ตร.ม.
ค่างานต้นทุนรวม	=	35.69	บาท/ตร.ม.

งานแทคโคต (Tack Coat)

ค่ายาง CRS - 2 0.3 ลิตร @ $( \frac{27,661.60}{1,000} \text{ บาท / คัน} )$	=	8.30	บาท/ตร.ม.
ค่าดำเนินการ + ค่าเสื่อมราคา (งานราดยางแทคโคต : งานราดยางแทคโคต)	=	7.63	บาท/ตร.ม.
ค่าใช้จ่ายรวม	=	15.93	บาท/ตร.ม.
ค่างานต้นทุนรวม	=	15.93	บาท/ตร.ม.



## งานผิวทางแอสฟัลต์คอนกรีต (Asphalt Concrete) ฐาน Tack Coat

หนา 15.0 ซม.

ปริมาณงาน ASPHALT CONCRETE ทั้งโครงการ

ค่าขนส่งอุปกรณ์ 80 คัน	100	กม. (ไม่เกิน 300 กม.)	163.87	บาท/คัน	=	613.72	คัน
ค่าติดตั้งเครื่องผสม	250,000	/	10,000.00		=	31.79	บาท/คัน
ค่ายาง AC	0.052	ตัน @	26,371.60	บาท/ตัน	=	25.00	บาท/คัน
ค่าหินผสมแอสฟัลต์	0.74	ลบ.ม. @	723.15	บาท/ลบ.ม.	=	1,371.32	บาท/คัน
ค่าดำเนินการ + ค่าเสื่อมสมรรถนะแอสฟัลต์คอนกรีต					=	535.13	บาท/คัน
ค่าขนส่ง	0.09	กม. (ปกติใช้ L/4)			=	419.75	บาท/คัน
ค่าดำเนินการ + ค่าเสื่อมสภาพและขาดทุน		15.0 ซม.			=	8.25	บาท/คัน
=	12.64	x	0.00	x	=	0.00	บาท/คัน
			2.77		=	2,391.24	บาท/คัน
ค่าใช้จ่ายรวม					=	863.26	บาท/คัน
ค่างานต้นทุน	2,391.24	/	2.77		=		

หมายเหตุ: 1. ค่าขนส่งอุปกรณ์ 80 คัน = (ค่าขนส่งโดยรถ 10 ล้อ + ค่าทวง + ค่าขนส่งอุปกรณ์) x 80 คัน  
ปริมาณงาน ASPHALT CONCRETE ทั้งโครงการ

L = ความยาวของโครงการ

2. กรณีที่ปริมาณงานน้อยกว่า 10,000 ตัน ให้ใช้ค่าติดตั้งโรงงานสำหรับ  
ปริมาณงาน 10,000 ตัน ในการประเมินราคา

3. ค่าขนส่งอุปกรณ์ 80 บาท/คัน

## งานผิวทางปูนซีเมนต์คอนกรีต (Portland Cement Concrete Pavement)

หนา 15.0 ซม. (ใช้ตะแกรงเหล็ก)

กรณีใช้แรงงานคน (ใช้ในงานขนาดเล็ก เช่น งานซ่อมบำรุงย่อย เป็นต้น)

รวมเงินจํานวน (เงินบาทจํานวนเต็ม)																																																																																																																																																																																																																																																																																																																																																																																																																																																																																																																																																																																																																																																																																																																																																																																																																																																																																																																																																																																																																																																																																																																																																																																																																																																																																																																																																																																																																																																																																																																																																																																																																																																																							</
-----------------------------------	--	--	--	--	--	--	--	--	--	--	--	--	--	--	--	--	--	--	--	--	--	--	--	--	--	--	--	--	--	--	--	--	--	--	--	--	--	--	--	--	--	--	--	--	--	--	--	--	--	--	--	--	--	--	--	--	--	--	--	--	--	--	--	--	--	--	--	--	--	--	--	--	--	--	--	--	--	--	--	--	--	--	--	--	--	--	--	--	--	--	--	--	--	--	--	--	--	--	--	--	--	--	--	--	--	--	--	--	--	--	--	--	--	--	--	--	--	--	--	--	--	--	--	--	--	--	--	--	--	--	--	--	--	--	--	--	--	--	--	--	--	--	--	--	--	--	--	--	--	--	--	--	--	--	--	--	--	--	--	--	--	--	--	--	--	--	--	--	--	--	--	--	--	--	--	--	--	--	--	--	--	--	--	--	--	--	--	--	--	--	--	--	--	--	--	--	--	--	--	--	--	--	--	--	--	--	--	--	--	--	--	--	--	--	--	--	--	--	--	--	--	--	--	--	--	--	--	--	--	--	--	--	--	--	--	--	--	--	--	--	--	--	--	--	--	--	--	--	--	--	--	--	--	--	--	--	--	--	--	--	--	--	--	--	--	--	--	--	--	--	--	--	--	--	--	--	--	--	--	--	--	--	--	--	--	--	--	--	--	--	--	--	--	--	--	--	--	--	--	--	--	--	--	--	--	--	--	--	--	--	--	--	--	--	--	--	--	--	--	--	--	--	--	--	--	--	--	--	--	--	--	--	--	--	--	--	--	--	--	--	--	--	--	--	--	--	--	--	--	--	--	--	--	--	--	--	--	--	--	--	--	--	--	--	--	--	--	--	--	--	--	--	--	--	--	--	--	--	--	--	--	--	--	--	--	--	--	--	--	--	--	--	--	--	--	--	--	--	--	--	--	--	--	--	--	--	--	--	--	--	--	--	--	--	--	--	--	--	--	--	--	--	--	--	--	--	--	--	--	--	--	--	--	--	--	--	--	--	--	--	--	--	--	--	--	--	--	--	--	--	--	--	--	--	--	--	--	--	--	--	--	--	--	--	--	--	--	--	--	--	--	--	--	--	--	--	--	--	--	--	--	--	--	--	--	--	--	--	--	--	--	--	--	--	--	--	--	--	--	--	--	--	--	--	--	--	--	--	--	--	--	--	--	--	--	--	--	--	--	--	--	--	--	--	--	--	--	--	--	--	--	--	--	--	--	--	--	--	--	--	--	--	--	--	--	--	--	--	--	--	--	--	--	--	--	--	--	--	--	--	--	--	--	--	--	--	--	--	--	--	--	--	--	--	--	--	--	--	--	--	--	--	--	--	--	--	--	--	--	--	--	--	--	--	--	--	--	--	--	--	--	--	--	--	--	--	--	--	--	--	--	--	--	--	--	--	--	--	--	--	--	--	--	--	--	--	--	--	--	--	--	--	--	--	--	--	--	--	--	--	--	--	--	--	--	--	--	--	--	--	--	--	--	--	--	--	--	--	--	--	--	--	--	--	--	--	--	--	--	--	--	--	--	--	--	--	--	--	--	--	--	--	--	--	--	--	--	--	--	--	--	--	--	--	--	--	--	--	--	--	--	--	--	--	--	--	--	--	--	--	--	--	--	--	--	--	--	--	--	--	--	--	--	--	--	--	--	--	--	--	--	--	--	--	--	--	--	--	--	--	--	--	--	--	--	--	--	--	--	--	--	--	--	--	--	--	--	--	--	--	--	--	--	--	--	--	--	--	--	--	--	--	--	--	--	--	--	--	--	--	--	--	--	--	--	--	--	--	--	--	--	--	--	--	--	--	--	--	--	--	--	--	--	--	--	--	--	--	--	--	--	--	--	--	--	--	--	--	--	--	--	--	--	--	--	--	--	--	--	--	--	--	--	--	--	--	--	--	--	--	--	--	--	--	--	--	--	--	--	--	--	--	--	--	--	--	--	--	--	--	--	--	--	--	--	--	--	--	--	--	--	--	--	--	--	--	--	--	--	--	--	--	--	--	--	--	--	--	--	--	--	--	--	--	--	--	--	--	--	--	--	--	--	--	--	--	--	--	--	--	--	--	--	--	--	--	--	--	--	--	--	--	--	--	--	--	--	--	--	--	--	--	--	--	--	--	--	--	--	--	--	--	--	--	--	--	--	--	--	--	--	--	--	--	--	--	--	--	--	--	--	--	--	--	--	--	--	--	--	--	--	--	--	--	--	--	--	--	--	--	--	--	--	--	--	--	--	--	--	--	--	--	--	--	--	--	--	--	--	--	--	--	--	--	--	--	--	--	--	--	--	--	--	--	--	--	--	--	--	--	--	--	--	--	--	--	--	--	--	--	--	--	--	--	--	--	--	--	--	--	--	--	--	--	--	--	--	--	--	--	--	--	--	--	--	--	--	--	--	--	--	--	--	--	--	--	--	--	--	--	--	--	--	--	--	--	--	--	--	--	--	--	--	--	--	--	--	--	--	--	--	--	--	--	--	--	--	--	--	--	--	--	--	--	--	--	--	--	--	--	--	--	--	--	--	--	--	--	--	--	--	--	--	--	--	--	--	--	--	--	--	--	--	--	--	--	--	--	--	--	--	--	--	--	--	--	--	--	--	--	--	--	--	--	--	--	--	--	--	--	--	--	--	--	--	--	--	--	--	--	--	--	--	--	--	--	--	--	--	--	--	--	--	--	--	--	--	--	--	--	--	--	--	--	--	--	--	--	--	--	--	--	--	--	--	--	--	--	--	--	--	--	--	--	--	--	--	--	--	--	--	--	--	--	--	--	--	--	--	--	--	--	--	--	--	--	--	--	--	--	--	--	--	--	--	--	--	--	--	--	--	--	--	--	--	--	--	--	--	--	--	--	--	--	--	--	--	--	--	--	--	--	--	--	--	--	--	--	--	--	--	--	--	--	--	--	--	--	--	--	--	--	--	--	--	--	--	--	--	--	--	--	--	--	--	--	--	--	--	--	--	--	--	--	--	--	--	--	--	--	--	--	--	--	--	--	--	--	--	--	--	--	--	--	--	--	--	--	--	--	--	--	--	--	--	--	--	--	--	--	--	--	--	--	--	--	--	--	--	--	--	--	--	--	--	--	--	--	--	--	--	--	--	--	--	--	--	--	--	--	--	--	--	--	--	--	--	--	--	--	--	--	--	--	--	--	--	--	--	--	--	--	--	--	--	--	--	--	--	--	--	--	--	--	--	--	--	--	--	--	--	--	--	--	--	--	--	--	--	--	--	--	--	--	--	--	--	--	--	--	--	--	--	--	--	--	--	--	--	--	--	--	--	--	--	--	--	--	--	--	--	--	--	--	--	--	--	--	--	--	--	--	--	--	--	--	--	--	--	--	--	--	--	--	--	--	--	--	--	--	--	--	--	--	--	--	--	--	--	--	--	--	--	--	--	--	--	--	--	--	--	--	--	--	--	--	--	--	--	--	--	--	--	--	--	--	--	--	--	--	--	--	--	--	--	--	--	--	--	--	--	--	--	--	--	--	--	--	--	--	--	--	--	--	--	--	--	--	--	--	--	--	--	--	--	--	--	--	--	--	--	--	--	--	--	--	--	--	--	--	--	--	--	--	--	--	--	--	--	--	--	--	--	--	--	--	--	--	--	--	--	--	--	--	--	--	----

## งานผิวทางปูนซีเมนต์คอนกรีต (Portland Cement Concrete Pavement)

หนา 15.0 ซม. (ใช้ตะแกรงเหล็ก)

กรณีใช้คอนกรีตผสมเสร็จ สำหรับปริมาณคอนกรีตทั้งโครงการน้อยกว่า 5,000 ลบ.ม.

ตามแบบมาตรฐานทางสำหรับองค์กรปกครองส่วน	4.00	x	10.00	เมตร	=	40.00	ตร.ม.
ปริมาณงานทั้งโครงการ					=	204.00	ลบ.ม.
ค่าคอนกรีตผสมเสร็จ					=	1,775.70	บาท/ลบ.ม.
คิดจากพื้นที่					=	40.00	ตร.ม.
ปริมาณคอนกรีต	=	40.00	x	15.00 / 100	=	6.00	ลบ.ม.
ค่าคอนกรีตผสมเสร็จ	6.00	ลบ.ม.	@	1,775.70	=	10,654.20	บาท
ค่าขนส่งคอนกรีต	0.09	กม.	(ปกติคิดให้ L/4)				
( งานผิวทางคอนกรีต : ค่าขนส่งคอนกรีต )	=	0.09	x	15.90 x 6.00	=	8.11	บาท
ค่าตะแกรงเหล็ก	40,000	ตร.ม.	x	34.70 บาท/ตร.ม.	=	1,388.00	บาท
ค่าวางตะแกรงเหล็ก	40,000	ตร.ม.	x	5.00 บาท/ตร.ม.	=	200.00	บาท
ค่าแบบเหล็ก (งานผิวทางคอนกรีต : ค่าแบบข้างคิดตามยาว 2 ข้าง)	=			21.94 x 10.00 เมตร	=	219.40	บาท
ค่าปูผิวคอนกรีต (งานผิวทางคอนกรีต : ค่าปูผิวคอนกรีต)	=			12.74 x 40.00 ตร.ม.	=	509.60	บาท
ค่าบ่ม (งานผิวทางคอนกรีต : ค่าบ่มผิวทางคอนกรีต)	=			x ตร.ม.	=		บาท
ค่าขัดหน้าผิวคอนกรีต	40,000	ตร.ม.	x	10.00 บาท/ตร.ม.	=	400.00	บาท
ค่าใช้จ่ายรวม				<div>เลือกค่าบ่มผิวทางคอนกรีต <input type="radio"/> ใช้น้ำจาง <input checked="" type="radio"/> ไม้ทาปูน</div>	=	13,379.31	บาท
ค่างานต้นทุน	=	13,379.31	/	40.00	=	334.48	บาท/ตร.ม.

## งานผิวทางปอร์ตแลนด์คอนกรีต (Portland Cement Concrete Pavement)

หนา 15.0 ซม. (ใช้กระเบื้องเหล็ก)

กรณีคิดเครื่องผสม สำหรับปริมาณคอนกรีตทั้งโครงการมากกว่าหรือเท่ากับ 5,000 ลบ.ม.

คำนวณแบบมาตรฐานทางสำหรับองค์กรปกครองส่วน 4.00 x 10.00 เมตร

## ปริมาณงานทั้งโครงการ

$$\text{ค่าคิดเครื่องผสม} = \frac{150,000.00}{5,000.00}$$

กรณีที่มีปริมาณงานทั้งโครงการน้อยกว่า 5,000 ลบ.ม. ให้ใช้ปริมาณงาน 5,000 ลบ.ม.

$$\text{ค่าคอนกรีต} + \text{ค่าคิดเครื่องผสม} = 2,204.13 + 30.00$$

คิดจากพื้นที่

$$\text{ปริมาณคอนกรีต} = \frac{40.00 \times 15.00}{100}$$

$$\text{ค่าคอนกรีต} + \text{ค่าคิดเครื่องผสม} = 6.00 \text{ ลบ.ม.} \times 2,234.13$$

ค่าขนส่งคอนกรีต 0.09 กม. (ปกติคิดให้ 1/4) (งานผิวทางคอนกรีต : ค่าขนส่งคอนกรีต)

$$= 0.09 \times 15.90 \times 6.00$$

ค่าตะแกรงเหล็ก 40,000 ตร.ม. x 34.70 บาท/ตร.ม. (ใช้ Wire Mesh ๑ 4 มม. @ 10 x 30 ซม.)

ค่าวางตะแกรงเหล็ก 40,000 ตร.ม. x 5.00 บาท/ตร.ม.

ค่าแบบเหล็ก (งานผิวทางคอนกรีต : ค่าแบบข้างคิดความยาว 2 ข้าง)

ค่าผิวคอนกรีต (งานผิวทางคอนกรีต : ค่าผิวคอนกรีต)

ค่าแบบ (งานผิวทางคอนกรีต : ค่าแบบผิวทางคอนกรีต)

ค่าจัดเตรียมผิวคอนกรีต 40,000 ตร.ม. x 10.00 บาท/ตร.ม.

ค่าใช้จ่ายรวม

$$\text{ค่างานต้นทุน} = \frac{16,129.89}{40.00}$$

## รอยต่อเมื่อขยายตัว (Expansion Joint)

ระยะทาง / Joint

= 50.00 เมตร

คิดจากความยาว 4.00 ม.

ค่าเหล็ก Dowel Bar 5.35 กก. @ 26.87

Metal Cap + ทาสี + จาระบี 8.00 ชุด @ 14.00

Joint Filler (แบบโฟม) 0.60 ตร.ม. @ 58.00

Joint Sealer 2.50 ลิตร @ 45.00

ค่าทยอยยาง 4.00 ม. @ 15.82

โมแบบ (2) 0.60 ตร.ม. @ 303.51

ค่าใช้จ่ายรวม

$$\text{ค่างานต้นทุน} = \frac{648.49}{4.00}$$

Metal Cap	ราคาชุดละ	๑	10.00	บาท (ประมาณ)
Joint Filler (แบบโฟม)	ราคาตารางเมตรละ	๑	58.00	บาท (ประมาณ)
Joint Sealer	ลิตรละ	๑	45.00	บาท (ประมาณ)
ค่าทาสี + จาระบี ที่ Dowel Bar		๑	4.00	บาท (ประมาณ)

(ราคาวัสดุต่าง ๆ ให้ตรวจสอบในท้องตลาดก่อนประเมินราคา)

## รอยต่อเมื่อหดตัว (Contraction Joint)

ระยะทาง / Joint

= 10.00 เมตร

คิดจากความยาว 4.00 ม.

ค่าเหล็ก Dowel Bar 5.35 กก. @ 33.52

ค่าตัด Joint และทยอยยาง 4.00 ม. @ 24.75

ทาสี + จาระบี 8.00 ชุด @ 4.00

Joint Sealer 1.60 ลิตร @ 45.00

ค่าใช้จ่ายรวม

$$\text{ค่างานต้นทุน} = \frac{382.39}{4.00}$$

## รอยต่อตามยาว (Longitudinal Joint)

คิดจากความยาว 10.00 ม.

ค่าเหล็ก Tie Bar 8.88 กก. @ 31.37

ค่าตัด Joint และทยอยยาง 10.00 ม. @ 24.75

Joint Sealer 5.00 ลิตร @ 45.00

ค่าใช้จ่ายรวม

$$\text{ค่างานต้นทุน} = \frac{751.08}{10.00}$$