

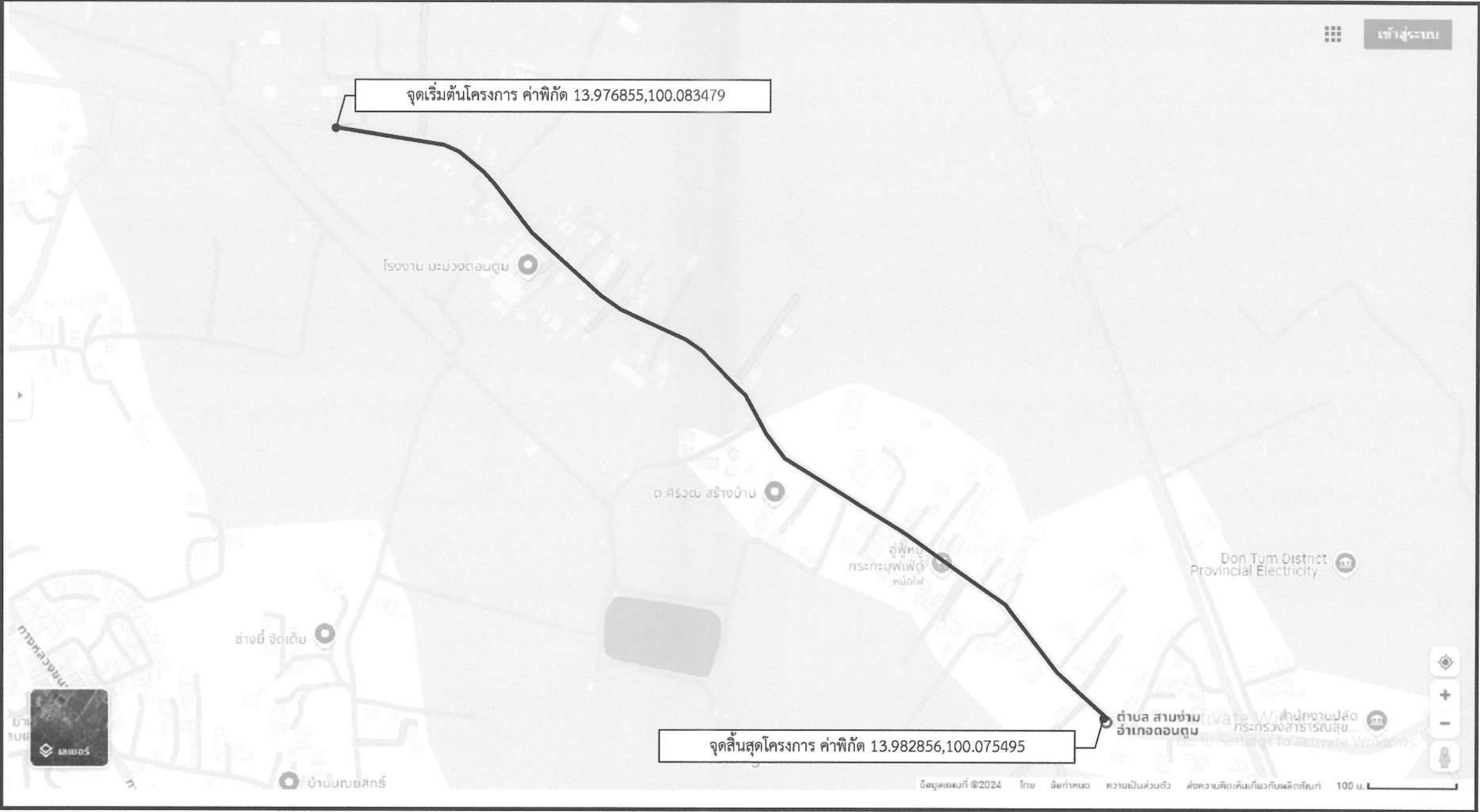


องค์การบริหารส่วนจังหวัดนครปฐม

ปรับปรุงถนนลาดยางแอสฟัลท์ติกคอนกรีต

สายทางจากถนนลาดยางเดิม อบจ. หมู่ที่ 12 ตำบลสามง่าม ถึง ถนนลาดยาง หมู่ที่ 3 ตำบลสามง่าม อำเภอดอนตูม

เชื่อมต่อ พื้นที่บ้านดอนยอ ตำบลดอนตูม อำเภอบางเลน จังหวัดนครปฐม



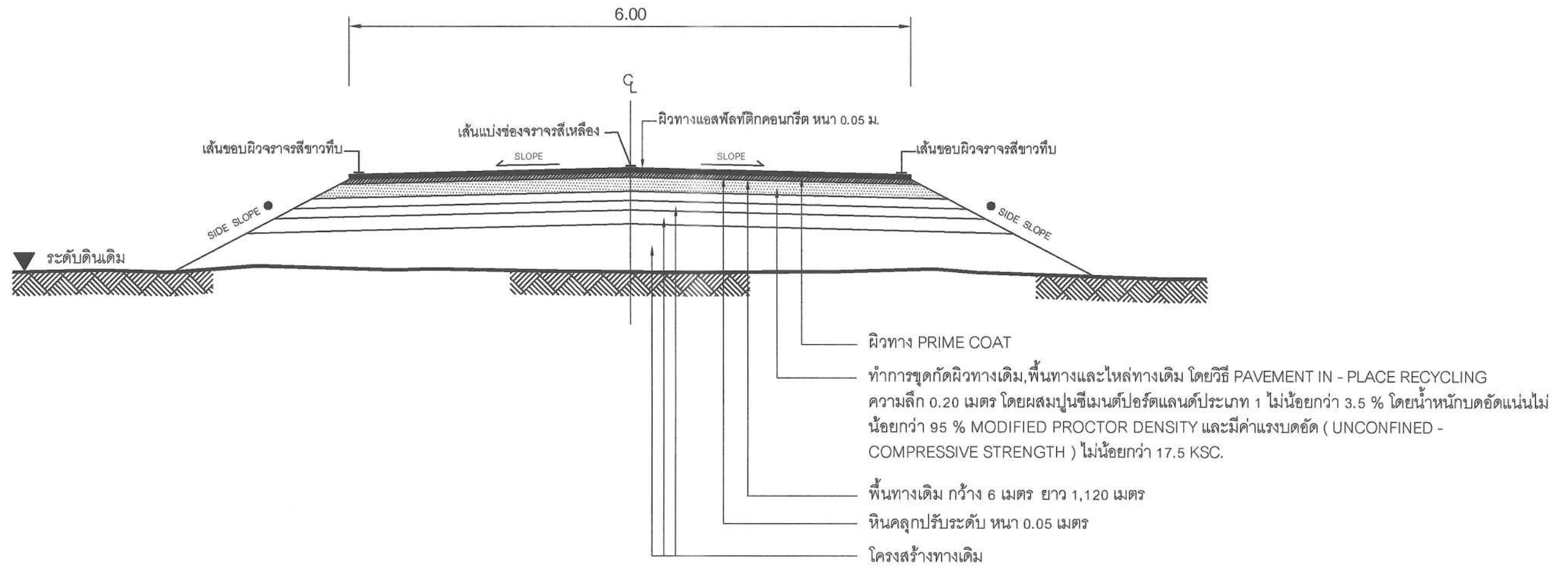
รายละเอียดประกอบการปรับปรุงถนนลาดยางแอสฟัลติกคอนกรีต
โดยทำการปรับปรุงเป็นผิวจราจรลาดยางแอสฟัลติกคอนกรีต ขนาดพื้นที่ไม่น้อยกว่า 6,720 ตารางเมตร
(ในกรณีไม่สามารถดำเนินการได้ตามรายละเอียดข้างต้นได้ตามสภาพพื้นที่จริงโดยให้อยู่ในดุลยพินิจของ
ผู้ควบคุมงานแต่จะต้องได้ปริมาณงานไม่น้อยกว่าที่กำหนดในแบบ)

แผนที่สังเขป
Not to scale

แผ่นที่	รายการแบบก่อสร้าง	หมายเหตุ
1	แผนที่สังเขป	พื้นที่ 6,720 ตร.ม.
2	รูปตัดตามขวางงานปรับปรุงผิวทางแอสฟัลติกคอนกรีต	
3	บัญชีปริมาณงาน	

คณะกรรมการจัดทำแบบรายการงานก่อสร้าง
ลงชื่อ.....ประธานกรรมการ
ลงชื่อ.....กรรมการ
ลงชื่อ.....กรรมการ

	องค์การบริหารส่วนจังหวัดนครปฐม		
	แบบเลขที่ 169 / 2567 ลงวันที่ 3 ธ.ค 67	จำนวนแผ่น 3	แผ่นที่ 1
ปรับปรุงถนนลาดยางแอสฟัลติกคอนกรีต สายทางจากถนนลาดยางเดิม อบจ. หมู่ที่ 12 ตำบลสามช้าง ถึง ถนนลาดยาง หมู่ที่ 3 ตำบลสามช้าง อำเภอดอนตม เชื่อมต่อ พื้นที่บ้านดอนยอ ตำบลดอนตม อำเภอบางเลน จังหวัดนครปฐม			
สำรวจ (นายเจษฎาภรณ์ ทรัพย์สุตวงค์)	เขียนแบบ (นางสาววิจิตรา มาลาธิชา)	ตรวจ (นายพิศักดิ์ ศิพย์สินวล) วิศวกรโยธา	ตรวจ (นายรังสรรค์ ศุภภาสีรักษ์) หัวหน้าฝ่ายสำรวจและออกแบบ
ตรวจ (นายจิรพันธ์ อรรถภวิธู)	เห็นชอบ (นางสาวปทุมมาศ กมลเวช) รองปลัดองค์การบริหารส่วนจังหวัดนครปฐม ปลัดองค์การบริหารส่วนจังหวัดนครปฐม	อนุมัติ (นายจิรวัฒน์ สะสมทรัพย์) นายกองค์การบริหารส่วนจังหวัดนครปฐม	



รูปตัดตามขวางงานปรับปรุงผิวทางแอสฟัลติกคอนกรีต

Not to scale

หมายเหตุ: คัดลอกจาก งานบำรุงรักษาทาง กรมทางหลวงชนบท

คณะกรรมการจัดทำแบบรูปรายการงานก่อสร้าง
 ลงชื่อ.....ประธานกรรมการ
 ลงชื่อ.....กรรมการ
 ลงชื่อ.....กรรมการ

	องค์การบริหารส่วนจังหวัดนครปฐม		
	แบบเลขที่ 169 / 2567 ลงวันที่ 3 ธ.ค 67	จำนวนแผ่น 3	แผ่นที่ 2
ปรับปรุงถนนลาดยางแอสฟัลติกคอนกรีต สายทางจากถนนลาดยางเดิม อบจ. หมู่ที่ 12 ตำบลสามง่าม ถึง ถนนลาดยาง หมู่ที่ 3 ตำบลสามง่าม อำเภอดอนตูม เชื่อมต่อ พื้นที่บ้านดอนยอ ตำบลดอนตูม อำเภอบางเลน จังหวัดนครปฐม			
สำนวน (นายเชษฐาภรณ์ ทรัพย์สุตาวงศ์)	ตรวจ (นายจิรพันธ์ ธรรมภักดิ์) ผู้ดำเนินการก่อสร้าง		
เขียนแบบ (นางสาววิจิตรา มาลารักษา)	เห็นชอบ (นางสาวปทุมมาศ กมลเวช) รองปลัดองค์การบริหารส่วนจังหวัดฯ รักษาตำแหน่ง ปลัดองค์การบริหารส่วนจังหวัดนครปฐม		
ตรวจ (นายพิศักดิ์ ทัพย์สินวงศ์) วิศวกรโยธา	อนุมัติ (นายจิรวัฒน์ สะสมทรัพย์) นายกองค์การบริหารส่วนจังหวัดนครปฐม		
ตรวจ (นายธีรสรรค์ ศุภมงคล) หัวหน้าฝ่ายสำรวจและออกแบบ			

บัญชีปริมาณงาน				
ลำดับ	รายการ	ปริมาณ	หน่วย	หมายเหตุ
1	งานพื้นทาง			(กว้าง 10 ซม.) (ข้างซ้ายสำนักงานทางหลวงชนบทจังหวัดนครปฐม)
	1.1 งาน PAVEMENT IN - PLACE RECYCLING	6,720.00	ตร.ม.	
	1.2 งานหินคลุกปรับระดับ	341.00	ลบ.ม.	
2	งานผิวทาง			
	2.1 Prime Coat บนผิวทาง	6,720.00	ตร.ม.	
	2.2 ผิวทางแอสฟัลติกคอนกรีต หนา 5 ซม. (ปูบน Prime Coat)	6,720.00	ตร.ม.	
3	งานตีเส้นจราจร			
	3.1 งาน RUMBLE STRIPS	30.00	ตร.ม.	
	3.2 งานสีเทอร์โมพลาสติก ดีเส้น 3 เส้น (กว้าง 10 ซม.)	282.00	ตร.ม.	
4	งานจราจรสงเคราะห์			
	4.1 งานป้ายจราจร แบบ ต 9	1.00	ชุด	
	4.2 งานป้ายจราจร แบบ ต 10	1.00	ชุด	
	4.3 งานป้ายจราจร แบบ ต 13	1.00	ชุด	
	4.4 งานป้ายจราจร แบบ ต 14	1.00	ชุด	

หมายเหตุ

ข้อกำหนดเกี่ยวกับการใช้วัสดุก่อสร้าง/ครุภัณฑ์ตามสัญญาก่อสร้าง

เพื่อส่งเสริมการใช้ สินค้า/ผลิตภัณฑ์ ที่ผลิตในประเทศ

1. ผู้รับจ้างต้องใช้วัสดุก่อสร้างหรือครุภัณฑ์ที่เป็นส่วนหนึ่งของงานก่อสร้าง(ถ้ามี) ตามโครงการก่อสร้าง โดยต้องเป็นวัสดุก่อสร้างหรือครุภัณฑ์ที่เป็นผลิตภัณฑ์ที่ผลิตภายในประเทศ ไม่น้อยกว่าร้อยละ 60 ของมูลค่าวัสดุก่อสร้างที่ใช้ในโครงการก่อสร้างนี้ ทั้งนี้หากงานก่อสร้างมีวัสดุ ก่อสร้างที่เป็นเหล็ก จะต้องใช้วัสดุก่อสร้างที่เป็นเหล็กซึ่งเป็นสินค้าผลิตภายในประเทศ ไม่น้อยกว่าร้อยละ 90 ของปริมาณเหล็กที่ใช้ตามสัญญาก่อสร้างนี้
2. ผู้รับจ้างต้องเสนอแผนการใช้วัสดุก่อสร้าง/ครุภัณฑ์ ที่ เป็นผลิตภัณฑ์ที่ผลิตภายในประเทศ (งานจ้างก่อสร้างและไม่ใช้งานก่อสร้าง วงเงินเกิน 500,000 บาท และสัญญาเกิน 60 วัน) ตามสัญญาจ้างก่อสร้างนี้ ตามเอกสาร ภาคผนวก 2 และ ภาคผนวก 3 (ภาคผนวก 3 เฉพาะกรณีที่เป็นงานก่อสร้างที่มีวัสดุก่อสร้างที่เป็นเหล็ก) ให้ผู้ว่าจ้างเสนอแนะฯ ตามระยะเวลาที่กำหนดในสัญญาจ้าง(ถ้ามี) แต่ต้องไม่ช้ากว่า 60 วันหลังจากลงนามในสัญญาจ้างก่อสร้าง แผนการใช้วัสดุก่อสร้างฯที่ผู้รับจ้างเสนอ สามารถปรับเปลี่ยนได้ตามความจำเป็น เพื่อให้มูลค่า/ปริมาณ การใช้วัสดุก่อสร้างซึ่งเป็นผลิตภัณฑ์ที่ผลิตในประเทศไม่น้อยกว่าร้อยละ 60 ทั้งนี้ผู้รับจ้างต้องแจ้ง การปรับแผนให้ผู้ว่าจ้างก่อสร้างทราบก่อนดำเนินการนำวัสดุก่อสร้างฯ ตามแผนที่ปรับใหม่มาใช้ล่วงหน้า อย่างน้อย 7 วัน ทั้งนี้ต้องก่อนการส่งมอบงานแต่ละงวด
3. ผู้รับจ้างต้องแสดงหลักฐานมาพร้อมแผนฯเพื่อประกอบการพิจารณาและตรวจสอบว่าวัสดุก่อสร้าง/ครุภัณฑ์ เป็นผลิตภัณฑ์ที่ผลิตภายในประเทศ อย่างใดอย่างหนึ่งแล้วแต่กรณีดังนี้

1.) สำเนาใบรับรองสินค้าที่ผลิตในประเทศ Made in Thailand (MIT) ที่ออกโดยสภาอุตสาหกรรมแห่งประเทศไทย

2.) ฉลากสินค้า ที่แสดงว่าเป็นสินค้าที่ผลิตในประเทศไทย

3.) หลักฐานแสดงที่ตั้งของแหล่งผลิต ที่สามารถแสดงได้ว่าเป็นวัสดุก่อสร้างที่เป็นผลิตภัณฑ์ในประเทศ เช่น ตำแหน่งที่ตั้งโรงโม่หิน ท่าทราย บ่อดิน เป็นต้น

คณะกรรมการจัดทำแบบรายการงานก่อสร้าง

ลงชื่อ.....ประธานกรรมการ

ลงชื่อ.....กรรมการ

ลงชื่อ.....กรรมการ

	องค์การบริหารส่วนจังหวัดนครปฐม		
	แบบเลขที่ 169 / 2564	จำนวนแผ่น 3	แผ่นที่ 3
	ลงวันที่ 3 ๐๑ 67		
ปรับปรุงถนนลาดยางแอสฟัลติกคอนกรีต สายทางจากถนนลาดยางเดิม อบจ. หมู่ที่ 12 ตำบลสามง่าม ถึง ถนนลาดยาง หมู่ที่ 3 ตำบลสามง่าม อำเภอดอนตูม เชื่อมต่อ พื้นที่บ้านดอนยอ ตำบลดอนตูม อำเภอบางเลน จังหวัดนครปฐม			
สำรวจ (นายเชษฐาภรณ์ ทรัพย์สุภาวงศ์)	ตรวจ (นายจิรพันธ์ อรรวมวิญญ์) ผู้อำนวยการกองช่าง		
เขียนแบบ (นางสาววิจิตรา มาลาธิक्षा)	เห็นชอบ (นางสาวปทุมมาศ กลสเวช) รองปลัดองค์การบริหารส่วนจังหวัดนครปฐม ปลัดองค์การบริหารส่วนจังหวัดนครปฐม		
ตรวจ (นายทวีศักดิ์ ทรัพย์สินवल) วิศวกรโยธา	อนุมัติ (นายจิรวัฒน์ สะสมทรัพย์) นายกองค์การบริหารส่วนจังหวัดนครปฐม		
ตรวจ (นายธีรพงศ์ ศุภภาสพิริย์) หัวหน้าฝ่ายสำรวจและออกแบบ			