



## โครงการปรับปรุงสนามหลวง (ลานคนเมือง)

ข้อกำหนดเกี่ยวกับการใช้วัสดุก่อสร้างและครุภัณฑ์ตามสัญญาจ้างก่อสร้างเพื่อส่งเสริมการใช้สินค้า / ผลิตภัณฑ์ที่ผลิตในประเทศไทย

- ผู้รับจ้างจะต้องใช้วัสดุก่อสร้างหรือครุภัณฑ์ที่เป็นส่วนหนึ่งของงานก่อสร้าง (ถ้ามี) ตามโครงสร้าง (ถ้ามี) โดยต้องเป็นวัสดุก่อสร้างหรือครุภัณฑ์ที่ผลิตภายในประเทศไทย ไม่น้อยกว่าร้อยละ 60 ของมูลค่าวัสดุที่จะใช้ในงานก่อสร้างทั้งหมดตามโครงการก่อสร้างทั้งนี้ทั้งนี้หากงานก่อสร้างที่มีวัสดุก่อสร้างที่เป็นเหล็ก จะต้องใช้เหล็กเป็นสินค้าผลิตภายในประเทศ ไม่น้อยกว่าร้อยละ 90 ของปริมาณเหล็กที่ใช้ตามโครงการก่อสร้างนี้
- ผู้รับจ้างต้องเสนอแผนการใช้วัสดุก่อสร้างและครุภัณฑ์ที่ผลิตภายในประเทศตามสัญญาจ้างก่อสร้างนี้ ตามเอกสาร ภาคผนวก 2 และ ภาคผนวก 3 เฉพาะกรณีที่เป็นงานก่อสร้างที่มีวัสดุก่อสร้างที่เป็นเหล็ก) ให้ผู้จ้างตามระยะเวลาที่กำหนดในสัญญาจ้าง (ถ้ามี) แต่ต้องไม่ช้ากว่า 30 วันหลังจากลงนามในสัญญาจ้างก่อสร้าง หากผู้รับจ้างไม่เสนอแผนเวลาที่กำหนด ถือว่าผู้รับจ้างผลิตสัญญาผู้จ้างมีสิทธิยกเลิกสัญญาได้
- ผู้รับจ้างต้องแสดงหลักฐานเพื่อประกอบการพิจารณาว่าวัสดุก่อสร้างหรือครุภัณฑ์ที่ผลิตภายในประเทศ อย่างไรก็ตาม การให้วัสดุก่อสร้าง ซึ่งเป็นผลิตภัณฑ์ที่ผลิตในประเทศไทย ไม่น้อยกว่าร้อยละ 60 ทั้งนี้ผู้รับจ้างต้องแจ้งการปรับแผนให้ผู้จ้างทราบก่อนดำเนินการนำวัสดุก่อสร้างเข้ามาใช้ใหม่ล่วงหน้าอย่างน้อย 7 วัน ทั้งนี้ต้องก่อนส่งมอบงานแต่ละงวด
- ผู้รับจ้างต้องแสดงหลักฐานเพื่อประกอบการพิจารณาว่าวัสดุก่อสร้างหรือครุภัณฑ์ที่ผลิตภายในประเทศ อย่างไรก็ตาม การให้วัสดุก่อสร้าง ซึ่งเป็นผลิตภัณฑ์ที่ผลิตในประเทศไทย ไม่น้อยกว่าร้อยละ 60 ทั้งนี้ผู้รับจ้างต้องแจ้งการปรับแผนให้ผู้จ้างทราบก่อนดำเนินการนำวัสดุก่อสร้างเข้ามาใช้ใหม่ล่วงหน้าอย่างน้อย 7 วัน ทั้งนี้ต้องก่อนส่งมอบงานแต่ละงวด
- 3.1 ถ้าหากผู้รับจ้างนำวัสดุที่ผลิตในประเทศไทย (Made In Thailand (MIT)) ที่ออกโดยสภาอุตสาหกรรมแห่งประเทศไทย
- 3.2 ผลการสินค้า ที่แสดงว่าเป็นสินค้าที่ผลิตในประเทศไทย
- 3.3 หลักฐานแสดงที่ตั้งของแหล่งผลิตที่สามารถแสดงได้ว่าผู้รับจ้างวัสดุก่อสร้างที่เป็นผลิตภัณฑ์ในประเทศไทย เช่นด้านแหล่งที่ตั้ง โรงไม้ หิน ทำทราย บ่อดิน เป็นต้น

ตารางการจัดทำแผนการใช้วัสดุที่ผลิตภายในประเทศ

(ผนวก 2)

รายการวัสดุหรือครุภัณฑ์ที่ใช้ในโครงการ

แผนการใช้วัสดุที่ผลิตในประเทศ

ลำดับ	รายการ	หน่วย	ปริมาณ	ราคาต่อหน่วย (บาท)	ปริมาณ	ราคาต่อหน่วย (บาท)	ปริมาณ	ราคาต่อหน่วย (บาท)	ราคาต่อหน่วย (บาท)
๑									
๒									
๓									
๔									
๕									
รวม									
อัตรา (ร้อยละ)									

ลงชื่อ.....ผู้สัญญาฝ่ายผู้รับจ้าง

(.....)

ตารางการจัดทำแผนการใช้เหล็กที่ผลิตภายในประเทศ

(ผนวก 3)

รายการวัสดุหรือครุภัณฑ์ที่ใช้ในโครงการ

แผนการใช้เหล็กที่ผลิตในประเทศ

ปริมาณเหล็กที่ใช้ในโครงการ.....(ตัน)


ลำดับ	รายการ	หน่วย	ปริมาณ	ราคาต่อหน่วย (บาท)	ปริมาณ	ราคาต่อหน่วย (บาท)	ปริมาณ	ราคาต่อหน่วย (บาท)	ราคาต่อหน่วย (บาท)
๑									
๒									
๓									
๔									
๕									
รวม									
อัตรา (ร้อยละ)									

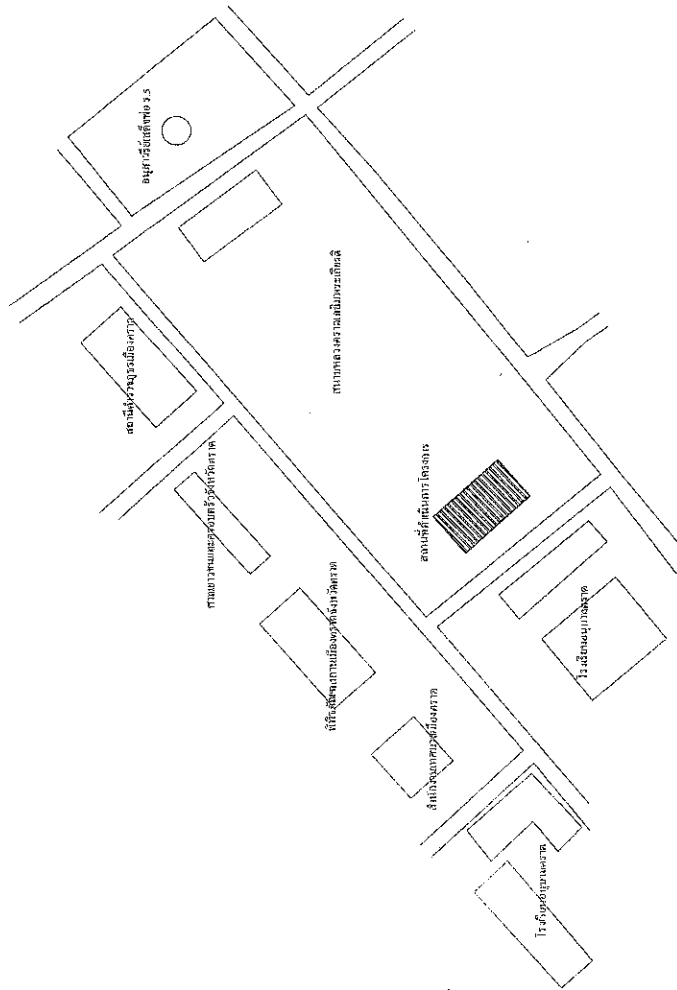
ลงชื่อ.....ผู้สัญญาฝ่ายผู้รับจ้าง

(.....)

\*\*\*หมายเหตุ\*\*\*

ราคาต่อหน่วยที่ได้ในตารางจัดทำแผนการใช้วัสดุก่อสร้างภายในประเทศ เป็นราคาตามใบแจ้งปริมาณและราคาซึ่งแนบสัญญาก่อสร้าง ซึ่งจัดแนบสัญญาก่อสร้าง ซึ่งจัดทำตามหนังสือ ที่ กค(กวด) 0405.2/845 ลว 31 สิงหาคม 2564 (ส่วนที่ 1)

	สำนักงานเทศบาลเมืองตราด		เลขที่แบบ	
	แบบ 101/2567		4/2567	
สำรวจ	ตรวจสอบ	ตรวจ	ตรวจสอบ	ตรวจสอบ
เขียนแบบ	ตรวจสอบ	ตรวจ	ตรวจสอบ	ตรวจสอบ
วิศวกร	ตรวจสอบ	ตรวจ	ตรวจสอบ	ตรวจสอบ
แผ่นที่ 1	จำนวนแผ่น 4	อนุมัติ	อนุมัติ	อนุมัติ



## รายละเอียดโครงการ

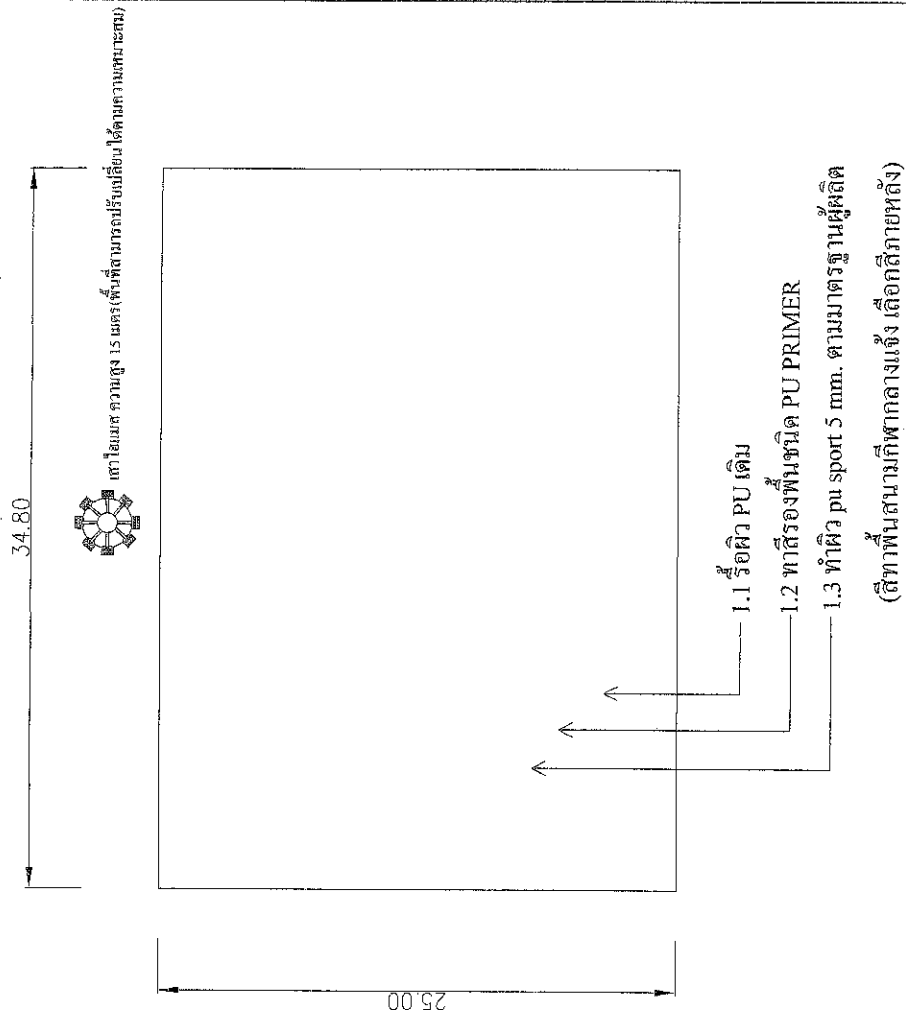
### 1.ปรับปรุงสนามหลวง (ลานคนเมือง)

- 1.1 รื้อผิวเดิม มีพื้นที่ไม่น้อยกว่า 870 ตรม.
- 1.2 ทาสีรองพื้นชนิด PU PRIMER มีพื้นที่ไม่น้อยกว่า 870 ตรม. (ตามมาตรฐานผู้ผลิต)
- 1.3 ทำผิว pu sport 5 mm. มีพื้นที่ไม่น้อยกว่า 870 ตรม. (สีทาพื้นสนามกีฬากลางแจ้ง เลือกสีภายหลัง)

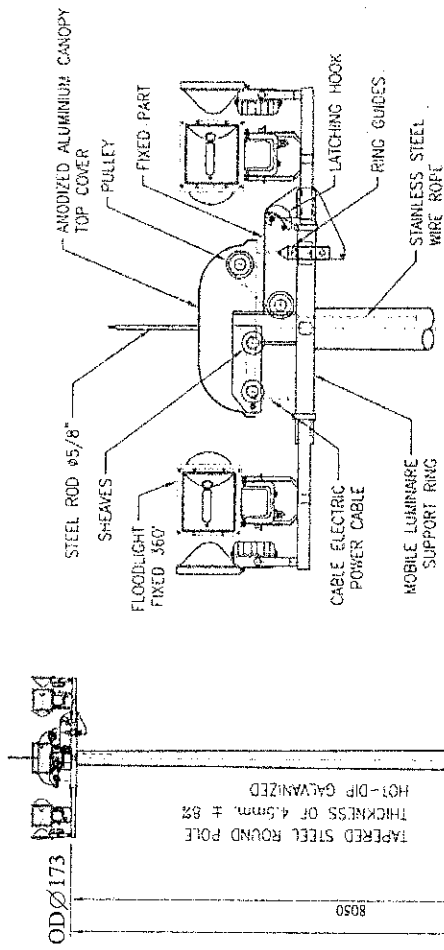
### 2.ติดตั้งเสาไฟโซล่า

- 2.1 ติดตั้งเสาไฟโซล่าสูง 15 เมตร จำนวน 1 ต้น พร้อมอุปกรณ์ครบชุด

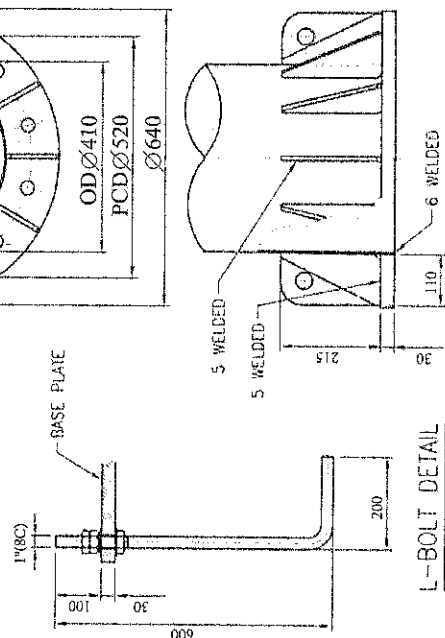
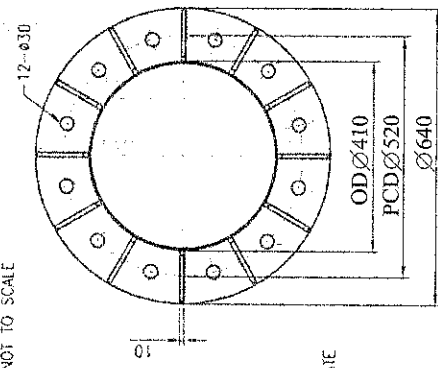
หมายเหตุ พื้นที่ที่สามารถปรับเปลี่ยนได้ตามความเหมาะสม



สาขาวิชา	สำนักงานเทศบาลเมืองตราด		เลขที่แบบ	
	แบบ	โครงการปรับปรุงสนามหลวง (ลานคนเมือง)	4/2567	
เขียนแบบ	2-2-2-2-2	ตรวจสอบ	ผู้ควบคุมการก่อสร้าง	4/2567
วิศวกร	2-2-2-2-2	อนุมัติ	นายกเทศมนตรี	4/2567
แผนที่ 2	จำนวนแผ่น 4			



HEADFRAME AND CARRIAGE  
NOT TO SCALE

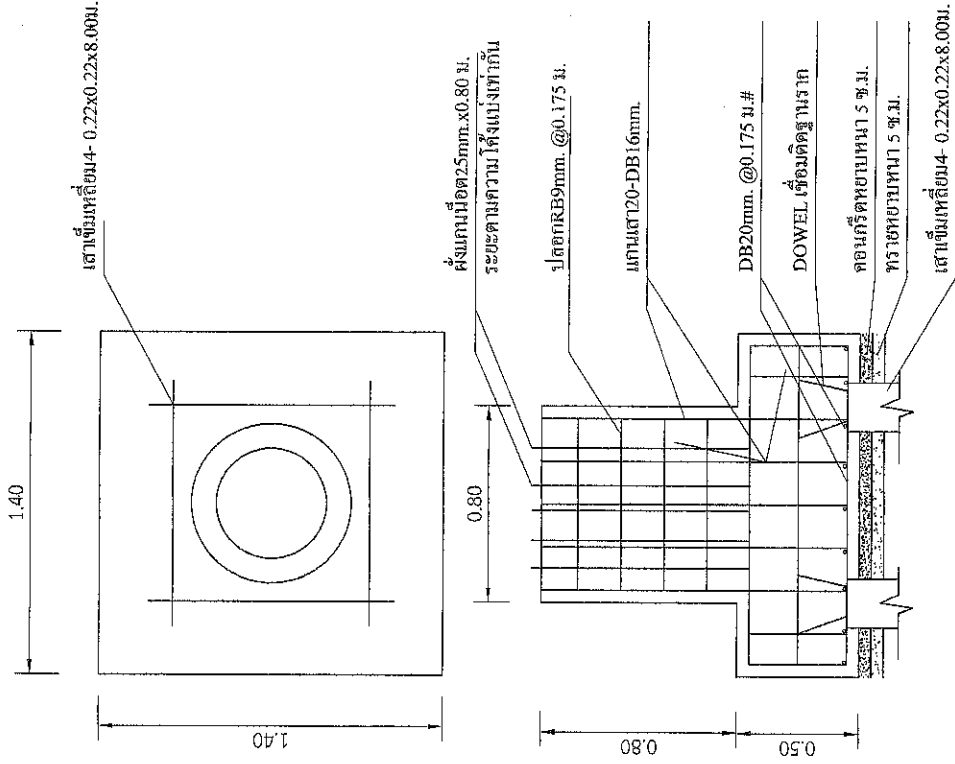


L-BOLT DETAIL  
SCALE 1 : 12.5

BASE PLATE DETAIL  
SCALE 1 : 12.5

NOTE :

- ALL DIMENSION ARE IN MILLIMETERS



สำนักงานเทศบาลเมืองตราด			เลขที่แบบ	
	สำรวจ	KS.M. 3	ออกแบบ	4/2567
	เขียนแบบ	KS.M. 3	ตรวจสอบ	ผู้ควบคุมการก่อสร้าง
	วิศวกร	KS.M. 3	อนุมัติ	จังหวัดตราด
	แผ่นที่ 3	จำนวนแผ่น 4		นายกเทศมนตรี

HIGH MAST 15.00 M.  
SCALE 1:75

**โครงการก่อสร้างของ พม.**

ชื่อโครงการ.....

ปริมาณงาน.....บาท หรือ (กำหนดกรณีสืบราคา หรือคำนวณเพื่อหักหนี้)

วันเริ่มสัญญา.....วันสิ้นสุดสัญญา.....

ผู้รับจ้าง.....

ผู้ควบคุมงาน.....

กรรมการตรวจรับพัสดุ.....

1.....

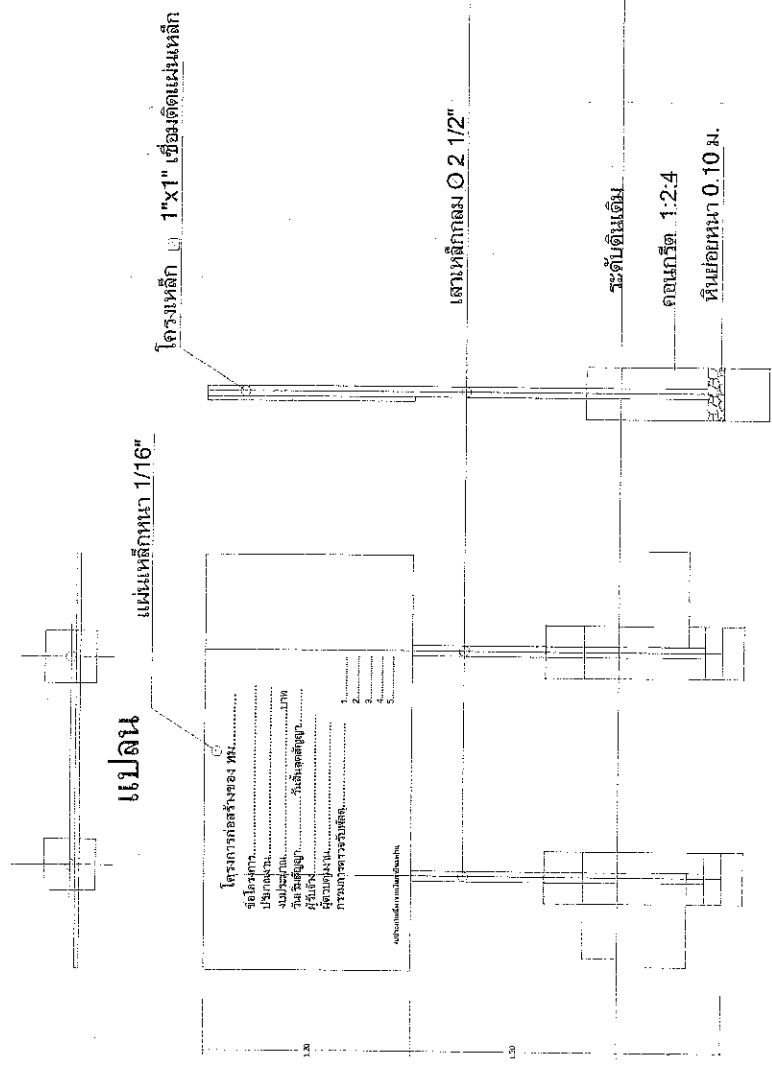
2.....

3.....

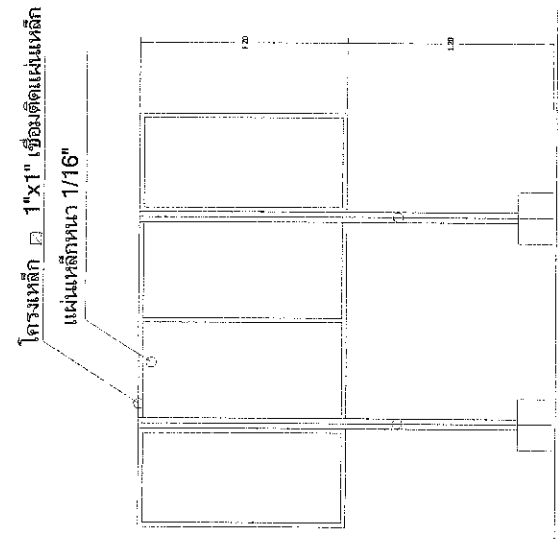
4.....

5.....

งบประมาณเงินจากเงินภาษีท้องถิ่น



- ป้ายโครงการ จำนวน 1 ป้าย
1. ป้ายโครงการก่อสร้าง
- รายการประกอบแบบ
- 1.เสา,พื้นป้าเหล็ก เชียวทั้ง 2 ด้าน ใช้สื่อน้ำมัน
  - 2.ตัวหนังสือขาว
  - 3.ขนาดตัวหนังสือกำหนดตามความเหมาะสม
  - 4.ข้อความตามแบบที่กำหนด
  - 5.แผ่นเหล็กขนาด กว้าง 1.20 ม. ยาว 2.40 ม.
- หมายเหตุ
- จุดก่อสร้างกำหนดตามความเหมาะสมในสนาม
  - สามารถมองเห็น ได้ชัดเจน
  - ก่อนทาสีจริงให้ทาสีกันสนิมก่อน 2 ครั้ง



รูปด้านหลัง  
DETAIL

	สำนักงานเทศบาลเมืองตราด			เลขที่แบบ
	แบบ โครงการปรับปรุงถนนหลวง (ถนนเมือง)			4/2567
สำรวจ	ตรวจ	ตรวจ	หน้า	หน้า
เขียนแบบ	ตรวจ	ตรวจ	หน้า	หน้า
วิศวกร	เห็นชอบ	หน้า	หน้า	หน้า
แผนที่	4	จำนวนแผ่น	4	หน้า
				นายเทศมนตรี

รูปด้านข้าง

รายละเอียดประกอบ  
แบบป้ายมาตรฐานสำหรับ  
โครงการของเทศบาลเมืองตราด

**ร่างขอบเขตการกำหนดราคากลางและแบบรูปรายการงานก่อสร้าง**  
**แนบท้ายบันทึกข้อความที่ ว๓๒ /๒๕๖๗ ลงวันที่ ๒๐ พฤษภาคม ๒๕๖๗**

**๑.ความเป็นมา**

ตามมติรายงานการประชุมสภาเทศบาลเมืองตราด สมัยสามัญ สมัยที่ ๑ ประจำปี พ.ศ. ๒๕๖๗ เมื่อวันที่ ๒๗ กุมภาพันธ์ ๒๕๖๗ เวลา ๑๐.๐๐ น. กองช่างได้ขออนุมัติใช้จ่ายเงินสะสมโครงการปรับปรุงสนามหลวง (ลานคนเมือง) จำนวน ๒,๒๖๕,๐๐๐. บาท (สองล้านสองแสนหกหมื่นห้าพันบาทถ้วน) และได้รับอนุมัติให้ดำเนินการแล้วแผนงานอุตสาหกรรมและการโยธา งานก่อสร้าง หมวดค่าที่ดินและสิ่งก่อสร้าง ประเภทค่าปรับปรุงที่ดินและสิ่งก่อสร้าง นั้น

**๒. วัตถุประสงค์**

- ๒.๑ เพื่อปรับปรุงพื้นผิวให้สะอาดและมีภูมิทัศน์ที่สวยงาม
- ๒.๒ เพื่อเพิ่มแสงสว่าง ทำให้ประชาชนได้รับความสะดวกและปลอดภัยในชีวิตและทรัพย์สิน
- ๒.๓ เพื่อให้ประชาชน เยาวชนที่ใช้ลานคนเมือง สำหรับออกกำลังกาย เล่นกีฬา กิจกรรม นันทนาการ อื่นๆ และพักผ่อนหย่อนใจ

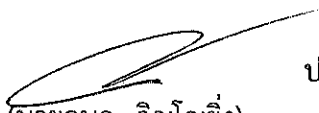
**๓.คุณสมบัติผู้ยื่นข้อเสนอ**


- ๓.๑. เป็นนิติบุคคล หรือบุคคลธรรมดา ที่มีอาชีพรับจ้างทำงานดังกล่าว
- ๓.๒. ไม่เป็นบุคคลล้มละลาย
- ๓.๓. ไม่อยู่ระหว่างเลิกกิจการ
- ๓.๔. ไม่เป็นบุคคลซึ่งถูกระบุชื่อไว้ในบัญชีรายชื่อผู้ทำงานและได้แจ้งเวียนชื่อให้เป็นผู้ทำงานของหน่วยงานของรัฐในระบบเครือข่ายสารสนเทศของกรมบัญชีกลาง ซึ่งรวมถึงนิติบุคคลที่ผู้ทำงานเป็นหุ้นส่วน ผู้จัดการ กรรมการผู้จัดการ ผู้บริหาร ผู้มีอำนาจในการดำเนินงานในกิจการของนิติบุคคลนั้นด้วย
- ๓.๕. ผู้ยื่นข้อเสนอต้องมีผลงานประเภทงานทาง หรืองานประเภทเดียวกันกับงานที่ประกวดราคาจ้าง ในวงเงินไม่น้อยกว่า ๗๕๐,๐๐๐.- บาท (เจ็ดแสนห้าหมื่นบาทถ้วน) และเป็นผลงานที่เป็นคู่สัญญาโดยตรงกับส่วนราชการ หน่วยงานตามกฎหมายว่าด้วยระเบียบบริหารราชการส่วนท้องถิ่น หน่วยงานอื่นซึ่งมีกฎหมายบัญญัติให้มีฐานะเป็นราชการบริหารส่วนท้องถิ่น รัฐวิสาหกิจ หรือหน่วยงานเอกชนที่เทศบาลเมืองตราดเชื่อถือ
- ๓.๖. สำเนาใบขึ้นทะเบียนเป็นผู้ประกอบการวิสาหกิจขนาดกลางและขนาดย่อม (SMEs) (ถ้ามี)
- ๓.๗. ผู้รับจ้างต้องใช้วัสดุ ประเภทวัสดุหรือครุภัณฑ์ที่จะใช้ในงานก่อสร้าง เป็นวัสดุที่ผลิตภายในประเทศ โดยต้องใช้ไม่น้อยกว่าร้อยละ ๖๐ ของมูลค่าวัสดุที่จะใช้ในงานก่อสร้างทั้งหมดตามสัญญา และดำเนินการตามเงื่อนไขดังต่อไปนี้

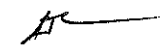
(๑) ให้ใช้เหล็กที่ผลิตภายในประเทศซึ่งต้องไม่น้อยกว่าร้อยละ ๙๐ ของปริมาณเหล็กที่ต้องใช้ในงานก่อสร้างทั้งหมดตามสัญญา

(๒) หากการใช้เหล็กตามข้อ (๑) ยังไม่ครบร้อยละของมูลค่าที่กำหนดให้ใช้วัสดุส่งเสริมการผลิตภายในประเทศ (ร้อยละ ๖๐) ให้ผู้รับจ้างใช้วัสดุที่ผลิตภายในประเทศประเภทอื่นให้ครบตามร้อยละของมูลค่าที่กำหนดได้

ทั้งนี้ ผู้รับจ้างต้องจัดทำแผนการใช้วัสดุที่ผลิตในประเทศ และแผนการใช้เหล็กที่ผลิตภายในประเทศเสนอเทศบาลเมืองตราดภายใน ๑๐ วัน นับถัดจากวันลงนามในสัญญา ตามแบบเอกสารแนบท้ายเอกสารประกวดราคาจ้างก่อสร้างฯ

  
(นายกนก ญูญ้อย)  
หัวหน้าฝ่ายการโยธา

ประธาน  กรรมการ  
(นายจรัส ดวงแก้ว)  
วิศวกรโยธาชำนาญการพิเศษ

 กรรมการ  
(นายธนภัทร อ่องสิทธิ์)  
นายช่างโยธาปฏิบัติงาน

๔. คุณลักษณะเฉพาะและรายละเอียดพัสดุที่จะดำเนินการจัดซื้อหรือขอบเขตของงานที่จะดำเนินการจัดจ้าง หรือแบบรูปรายการงานก่อสร้างที่จะดำเนินการจ้างก่อสร้าง (แล้วแต่กรณี) เอกสารแนบท้ายอื่นๆ

ลำดับ ที่	รายละเอียด	รายละเอียดคุณลักษณะ	จำนวน หน่วย	ราคากลาง	หมายเหตุ
๑	โครงการปรับปรุงสนามหลวง (ลานคนเมือง)	ดำเนินการปรับปรุงสนามหลวง (ลานคนเมือง) โดยมีรายละเอียด ดังนี้ ๑.รีโอผิวเดิม พร้อมทาสีรองพื้นชนิด PU PRIMER (ตามมาตรฐานผู้ผลิต) และทำผิว pu sport ๕ mm (สีเทาพื้นสนามกลางแจ้ง เลือกสีภายหลัง) ได้พื้นที่รวมไม่น้อยกว่า ๘๗๐ ตารางเมตร ๒.ติดตั้งเสาไฮแมสสูง ๑๕ เมตร จำนวน ๑ ต้น พร้อมอุปกรณ์ครบชุด (ตามแบบแปลนเทศบาลเมืองตราด)	๑ โครงการ	๑,๘๓๖,๘๗๔.๘๖	รายละเอียดตามเอกสารที่แนบมาพร้อมนี้
รวมเป็นเงินทั้งสิ้น ๑,๘๓๖,๘๗๔.๘๖ บาท					

๕. ระยะเวลาในการก่อสร้าง

ดำเนินการก่อสร้างแล้วเสร็จ ภายใน ๗๕ วัน นับถัดจากวันลงนามในสัญญาจ้าง

๖. หลักเกณฑ์การคัดเลือก/หรือพิจารณาคัดเลือก


ใช้เกณฑ์มาตรฐาน กรมบัญชีกลาง หลักเกณฑ์การคำนวณราคากลางงานก่อสร้าง ทาง สะพาน และท่อเหลี่ยม

๗. วงเงินงบประมาณ/วงเงินที่ได้รับจัดสรร

ตามมติรายงานการประชุมสภาเทศบาลเมืองตราด สมัยสามัญ สมัยที่ ๑ ประจำปี พ.ศ. ๒๕๖๗ เมื่อวันที่ ๒๗ กุมภาพันธ์ ๒๕๖๗ เวลา ๑๐.๐๐ น. กองช่างได้ขออนุมัติใช้จ่ายเงินสะสมโครงการปรับปรุงสนามหลวง (ลานคนเมือง) จำนวน ๒,๒๖๕,๐๐๐. บาท (สองล้านสองแสนหกหมื่นห้าพันบาทถ้วน) แผนงานอุตสาหกรรมและการโยธา งานก่อสร้าง หมวดค่าที่ดินและสิ่งก่อสร้าง ประเภทค่าปรับปรุงที่ดินและสิ่งก่อสร้าง

  
(นายกนก ภิญโญยิ่ง)  
หัวหน้าฝ่ายการโยธา

ประธาน  กรรมการ  
(นายจรัส ดวงแก้ว)  
วิศวกรโยธาชำนาญการพิเศษ

 กรรมการ  
(นายธนภัทร อ่องสิทธิ์)  
นายช่างโยธาปฏิบัติงาน

## ๘.งวดงานและการจ่ายเงิน

งวดที่ ๑ ร้อยละ ๑๐ โดยทำการตอกเสาเข็ม คสล. ๐.๑๘x๐.๑๘x๙.๐๐ เมตร จำนวน ๔ ต้น พร้อมเสริมเหล็กฐานราก จำนวน ๑ ฐาน เทคอนกรีตสำเร็จรูปแล้วเสร็จ ติดตั้งเสาไฟไฮแมสสูง ๑๕ เมตร พร้อมโคมไฟ LED จำนวน ๘ โคม ขนาด ๔๐๐ วัตต์ต่อต้น ติดตั้งเข้ากับระบบไฟฟ้าของเทศบาลเมืองตราดแล้วเสร็จตามแบบแปลนเทศบาลเมืองตราดเลขที่ ๔/๒๕๖๗ แล้วเสร็จ ภายในระยะเวลา ๓๐ วัน

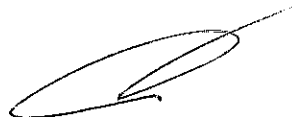
งวดที่ ๒ ร้อยละ ๙๐ โดยทำการลอกรื้อวัสดุเดิม ๘๗๐ ตารางเมตร จัดทำพื้นผิว PU SPORT หนา ๓ มม. พร้อมกับกันความชื้นหนา ๒ มม. รวมหนา ๕ มม. ได้พื้นที่ไม่น้อยกว่า ๘๗๐ ตร.ม. ได้ตามแบบแปลนเทศบาลเมืองตราด เลขที่ ๔/๒๕๖๗ แล้วเสร็จภายใน ๗๕ วัน

## ๙.อัตราค่าปรับ

กำหนดค่าปรับเป็นรายวัน ในอัตราร้อยละ ๐.๑๐ ของราคางานจ้าง นั้น

## ๑๐.การกำหนดระยะเวลารับประกันความชำรุดบกพร่อง

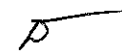
เมื่องานแล้วเสร็จ ผู้รับจ้างต้องรับประกันความชำรุดบกพร่องของงานไม่น้อยกว่า ๒ ปี



(นายกนก ภิญโญยิ่ง)  
หัวหน้าฝ่ายการโยธา



ประธาน กรรมการ  
(นายจรัส ดวงแก้ว)  
วิศวกรโยธาชำนานูการพิเศษ



กรรมการ  
(นายธนภัทร อ่องสิทธิ์)  
นายช่างโยธาปฏิบัติงาน