

ร่างขอบเขตของงาน (TOR : Term of Reference)

งานจ้างเหมาบริการดูแล บำรุงรักษาสนามหญ้า สวนหย่อม ตัดแต่งต้นไม้ ดูแลภูมิทัศน์ เก็บขยะมูลฝอย หรือสิ่งปฏิกูลโดยรอบอาคาร รวมทั้งอาคาร สถานที่ สิ่งปลูกสร้างอื่นๆ ที่เป็นทรัพย์สินขององค์การบริหารส่วนจังหวัดลำพูน จำนวน ๑๑ คน ประจำปีงบประมาณ พ.ศ.๒๕๖๘

๑. ความเป็นมา

งานจ้างเหมาบริการดูแล บำรุงรักษาสนามหญ้า สวนหย่อม ตัดแต่งต้นไม้ ดูแลภูมิทัศน์ เก็บขยะมูลฝอย หรือสิ่งปฏิกูลโดยรอบอาคาร รวมทั้งอาคาร สถานที่ สิ่งปลูกสร้างอื่นๆ ที่เป็นทรัพย์สินขององค์การบริหารส่วนจังหวัดลำพูน ประจำปีงบประมาณ พ.ศ.๒๕๖๗ ขององค์การบริหารส่วนจังหวัดลำพูน ใกล้สิ้นสุดสัญญาลงในวันที่ ๓๐ กันยายน ๒๕๖๗ แต่ข้อบัญญัติงบประมาณรายจ่าย ประจำปีงบประมาณ พ.ศ.๒๕๖๘ ขององค์การบริหารส่วนจังหวัดลำพูน ยังไม่มีผลบังคับใช้ และองค์การบริหารส่วนจังหวัดลำพูน มีความจำเป็นต้องดำเนินการจ้างต่อเนื่อง ในปีงบประมาณ พ.ศ.๒๕๖๘

ดังนั้น องค์การบริหารส่วนจังหวัดลำพูน จึงมีความจำเป็นต้องเตรียมการจัดซื้อจัดจ้างเพื่อดำเนินการจัดหาผู้รับจ้างงานจ้างเหมาบริการดูแล บำรุงรักษาสนามหญ้า สวนหย่อม ตัดแต่งต้นไม้ ดูแลภูมิทัศน์ เก็บขยะมูลฝอย หรือสิ่งปฏิกูลโดยรอบอาคาร รวมทั้งอาคาร สถานที่ สิ่งปลูกสร้างอื่นๆ ที่เป็นทรัพย์สินขององค์การบริหารส่วนจังหวัดลำพูน จำนวน ๑๑ คน ประจำปีงบประมาณ พ.ศ.๒๕๖๘ โดยกำหนดระยะเวลาดำเนินการ ตั้งแต่วันที่ ๑ ตุลาคม ๒๕๖๗ ถึงวันที่ ๓๐ กันยายน ๒๕๖๘ รวมจำนวน ๑๒ เดือน โดยถือปฏิบัติตามหนังสือคณะกรรมการวินิจฉัยปัญหาการจัดซื้อจัดจ้างและการบริหารพัสดุภาครัฐ กรมบัญชีกลาง ด่วนที่สุด กค (กวจ) ๐๔๐๕.๒/ว ๓๔๖ ลงวันที่ ๘ กันยายน ๒๕๖๐ และหนังสือคณะกรรมการวินิจฉัยปัญหาการจัดซื้อจัดจ้างและการบริหารพัสดุภาครัฐ กรมบัญชีกลาง ด่วนที่สุด กค (กวจ) ๐๔๐๕.๒/ว ๓๗๑ ลงวันที่ ๕ สิงหาคม ๒๕๖๒ และระเบียบกฎหมายอื่นๆที่เกี่ยวข้อง

๒. วัตถุประสงค์

เพื่อดูแล บำรุงรักษาด้านไม้ สนามหญ้า สวนหย่อม และเก็บขยะมูลฝอยหรือสิ่งปฏิกูลโดยรอบอาคาร รวมทั้งอาคาร สถานที่ สิ่งปลูกสร้างอื่นๆ ที่เป็นทรัพย์สินขององค์การบริหารส่วนจังหวัดลำพูน ให้เป็นระเบียบเรียบร้อย สะอาด และอยู่ในสภาพสมบูรณ์ สวยงาม ดังนี้

๒.๑ สำนักงานองค์การบริหารส่วนจังหวัดลำพูน ป้ายหน้าอาคารสำนักงานองค์การบริหารส่วนจังหวัดลำพูน สถานที่และสิ่งปลูกสร้างอื่นๆ ที่เป็นทรัพย์สินขององค์การบริหารส่วนจังหวัดลำพูน

๒.๒ สนามกีฬาากลางองค์การบริหารส่วนจังหวัดลำพูน สถานที่และสิ่งปลูกสร้างอื่นๆ ที่เป็นทรัพย์สินขององค์การบริหารส่วนจังหวัดลำพูน

๒.๓ ศูนย์บริการนักท่องเที่ยวองค์การบริหารส่วนจังหวัดลำพูน สถานที่และสิ่งปลูกสร้างอื่นๆ ที่เป็นทรัพย์สินขององค์การบริหารส่วนจังหวัดลำพูน

๓. คุณสมบัติผู้ยื่นข้อเสนอ

๓.๑ มีความสามารถตามกฎหมาย

๓.๒ ไม่เป็นบุคคลล้มละลาย

๓.๓ ไม่อยู่ระหว่างเลิกกิจการ

๒/๓.๔ ไม่เป็นบุคคล...

๓.๔ ไม่เป็นบุคคลซึ่งอยู่ระหว่างถูกระงับการยื่นข้อเสนอหรือทำสัญญากับหน่วยงานของรัฐไว้ชั่วคราว เนื่องจากเป็นผู้ที่ไม่ผ่านเกณฑ์การประเมินผลการปฏิบัติงานของผู้ประกอบการตามระเบียบที่รัฐมนตรีว่าการกระทรวงการคลังกำหนดตามที่ประกาศเผยแพร่ในระบบเครือข่ายสารสนเทศของกรมบัญชีกลาง

๓.๕ ไม่เป็นบุคคลซึ่งถูกระงับชื่อไว้ในบัญชีรายชื่อผู้ทำงานและได้แจ้งเวียนชื่อให้เป็นผู้ทำงานของหน่วยงานของรัฐในระบบเครือข่ายสารสนเทศของกรมบัญชีกลาง ซึ่งรวมถึงนิติบุคคลที่ผู้ทำงานเป็นหุ้นส่วนผู้จัดการ กรรมการผู้จัดการ ผู้บริหาร ผู้มีอำนาจในการดำเนินงานในกิจการของนิติบุคคลนั้นด้วย

๓.๖ มีคุณสมบัติและไม่มีลักษณะต้องห้ามตามที่คณะกรรมการนโยบายการจัดซื้อจัดจ้างและการบริหารพัสดุภาครัฐกำหนดในราชกิจจานุเบกษา

๓.๗ เป็นบุคคลธรรมดาหรือนิติบุคคลผู้มีอาชีพประกอบธุรกิจด้านการให้บริการดูแล บำรุงรักษา สนามหญ้า สวนหย่อม ตัดแต่งต้นไม้ ดูแลภูมิทัศน์ เก็บขยะมูลฝอย หรือสิ่งปฏิกูลโดยรอบอาคาร รวมทั้งอาคารสถานที่ สิ่งปลูกสร้างอื่นๆ ที่เป็นทรัพย์สินในอาคารสถานที่ของหน่วยงานราชการ

๓.๘ ไม่เป็นผู้มีผลประโยชน์ร่วมกันกับผู้ยื่นข้อเสนอรายอื่นที่เข้ายื่นข้อเสนอให้แก่ องค์การบริหารส่วนจังหวัดลำพูน ณ วันเสนองาน หรือไม่เป็นผู้กระทำการอันเป็นการขัดขวางการแข่งขันอย่างเป็นธรรมในจัดซื้อจัดจ้างในครั้งนี้

๓.๙ ไม่เป็นผู้ได้รับเอกสิทธิ์หรือความคุ้มกัน ซึ่งอาจปฏิเสธไม่ยอมขึ้นศาลไทย เว้นแต่รัฐบาลของผู้ยื่นข้อเสนอได้มีคำสั่งให้สละเอกสิทธิ์และความคุ้มกันเช่นนั้น

๓.๑๐ ผู้ยื่นข้อเสนอต้องลงทะเบียนในระบบจัดซื้อจัดจ้างภาครัฐด้วยอิเล็กทรอนิกส์ (Electronic Government Procurement : e-GP) ของกรมบัญชีกลาง

๔. ขอบเขตของงานที่จะดำเนินการจัดจ้าง

รายละเอียดขอบเขตของงานจ้างเหมาบริการดูแล บำรุงรักษาสนามหญ้า สวนหย่อม ตัดแต่งต้นไม้ ดูแลภูมิทัศน์ เก็บขยะมูลฝอย หรือสิ่งปฏิกูลโดยรอบอาคาร รวมทั้งอาคาร สถานที่ สิ่งปลูกสร้างอื่นๆ ที่เป็นทรัพย์สินขององค์การบริหารส่วนจังหวัดลำพูน จำนวน ๑๑ คน ประจำปีงบประมาณ พ.ศ.๒๕๖๘ ดังนี้

๔.๑ ผู้รับจ้างจะต้องดำเนินการให้บริการดูแล บำรุงรักษาสนามหญ้า สวนหย่อม ตัดแต่งต้นไม้ ดูแลภูมิทัศน์ เก็บขยะมูลฝอย หรือสิ่งปฏิกูลโดยรอบอาคาร รวมทั้งอาคาร สถานที่ สิ่งปลูกสร้างอื่นๆ ที่เป็นทรัพย์สินขององค์การบริหารส่วนจังหวัดลำพูน จำนวน ๓ แห่ง ประกอบด้วย

๔.๑.๑ บริเวณโดยรอบสำนักงานองค์การบริหารส่วนจังหวัดลำพูน และบริเวณโดยรอบป้ายหน้าอาคารสำนักงานองค์การบริหารส่วนจังหวัดลำพูน รวมถึงบริเวณโดยรอบสถานที่ และสิ่งปลูกสร้างอื่นๆ ที่เป็นทรัพย์สินขององค์การบริหารส่วนจังหวัดลำพูน

๔.๑.๒ บริเวณสนามกีฬาากลางองค์การบริหารส่วนจังหวัดลำพูน รวมถึงบริเวณสถานที่ และสิ่งปลูกสร้างอื่นๆ ที่องค์การบริหารส่วนจังหวัดลำพูนกำหนด

๔.๑.๓ บริเวณโดยรอบอาคารศูนย์บริการนักท่องเที่ยวองค์การบริหารส่วนจังหวัดลำพูน สถานที่และสิ่งปลูกสร้างอื่นๆ ที่องค์การบริหารส่วนจังหวัดลำพูนกำหนด

๓/๔.๒ ผู้รับจ้าง...

๔.๒ ผู้รับจ้างจะต้องจัดให้มีคนงาน ผู้มีความรู้ ประสบการณ์ มีความรับผิดชอบ และมีความสามารถเหมาะสมกับงาน จำนวน ๑๑ คน ดังนี้

๔.๒.๑ เพื่อดำเนินการดูแล บำรุงรักษาสนาทหน้า สวนหย่อม ตัดแต่งต้นไม้ ดูแลภูมิทัศน์ เก็บขยะมูลฝอย หรือสิ่งปฏิกูล บริเวณโดยรอบสำนักงานองค์การบริหารส่วนจังหวัดลำพูน บริเวณโดยรอบป้ายหน้าอาคารสำนักงานองค์การบริหารส่วนจังหวัดลำพูน รวมถึงบริเวณโดยรอบสถานที่ และสิ่งปลูกสร้างอื่นๆ ที่เป็นทรัพย์สินขององค์การบริหารส่วนจังหวัดลำพูน จำนวน ๖ คน ประกอบด้วย หัวหน้างาน ๑ คน คนงาน ๕ คน โดยปฏิบัติงานตั้งแต่วันจันทร์-วันเสาร์ (จำนวน ๖ วันต่อสัปดาห์) (หยุดเฉพาะวันอาทิตย์) ตั้งแต่เวลา ๐๗.๐๐ - ๑๖.๐๐ น.

๔.๒.๒ เพื่อดำเนินการดูแล บำรุงรักษาสนาทหน้า สวนหย่อม ตัดแต่งต้นไม้ ดูแลภูมิทัศน์ เก็บขยะมูลฝอย หรือสิ่งปฏิกูล บริเวณสนามกีฬากลางองค์การบริหารส่วนจังหวัดลำพูน (ตั้งแต่บริเวณอรัญญิ์ (มีหลังคา) สนามหญ้ารอบลู่วิ่งจนถึงบริเวณด้านหลังของสนามกีฬากลางองค์การบริหารส่วนจังหวัดลำพูน ยกเว้นสนามฟุตบอลกลาง) จำนวน ๔ คน ประกอบด้วย หัวหน้างาน ๑ คน คนงาน ๓ คน โดยปฏิบัติงานทุกวัน (จำนวน ๗ วัน ต่อสัปดาห์) ไม่มีวันหยุดราชการ และวันหยุดนักขัตฤกษ์ ตั้งแต่เวลา ๐๗.๐๐ - ๑๖.๐๐ น.

๔.๒.๓ เพื่อดำเนินการดูแล บำรุงรักษาสนาทหน้า สวนหย่อม ตัดแต่งต้นไม้ ดูแลภูมิทัศน์ เก็บขยะมูลฝอย หรือสิ่งปฏิกูล บริเวณโดยรอบอาคารศูนย์บริการนักท่องเที่ยวองค์การบริหารส่วนจังหวัดลำพูน รวมถึงบริเวณโดยรอบสถานที่ และสิ่งปลูกสร้างอื่นๆ ที่เป็นทรัพย์สินขององค์การบริหารส่วนจังหวัดลำพูน และบริเวณโดยรอบสำนักงานองค์การบริหารส่วนจังหวัดลำพูน สถานที่และสิ่งปลูกสร้างอื่นๆ ที่เป็นทรัพย์สินขององค์การบริหารส่วนจังหวัดลำพูน จำนวน ๑ คน ประกอบด้วย คนงาน ๑ คน โดยปฏิบัติงานตั้งแต่วันจันทร์-วันเสาร์ (จำนวน ๖ วันต่อสัปดาห์) (หยุดเฉพาะวันอาทิตย์) ตั้งแต่เวลา ๐๗.๐๐ - ๑๖.๐๐ น. ดังนี้

๔.๒.๓.๑ วันจันทร์ วันพุธ และวันศุกร์ ปฏิบัติงาน ณ ศูนย์บริการนักท่องเที่ยว องค์การบริหารส่วนจังหวัดลำพูน

๔.๒.๓.๒ วันอังคาร วันพฤหัสบดี และวันเสาร์ ปฏิบัติงาน ณ สำนักงานองค์การบริหารส่วนจังหวัดลำพูน

๔.๓ ผู้รับจ้างจะต้องให้คนงาน ตามข้อ ๔.๒ ดำเนินการ ดังนี้

๔.๓.๑ การดูแลบำรุงรักษาต้นไม้ยืนต้น

๔.๓.๑.๑ การตัดแต่งและตัดทอนต้นไม้ยืนต้น ในพื้นที่ของสำนักงานองค์การบริหารส่วนจังหวัดลำพูน สนามกีฬากลางองค์การบริหารส่วนจังหวัดลำพูน โดยรอบอาคารศูนย์บริการนักท่องเที่ยว องค์การบริหารส่วนจังหวัดลำพูน ให้คนงานสำรวจตรวจสอบบริเวณที่รับผิดชอบเป็นประจำ อย่างน้อย ๑ ครั้ง ต่อ ๓ เดือน ให้อยู่ในสภาพเรียบร้อย และก่อนที่จะทำการตัดแต่งต้นไม้ใหญ่ ต้นไม้ยืนต้น ให้หัวหน้าคนงาน รายงานต่อคณะกรรมการตรวจรับพัสดุ หรือเจ้าหน้าที่ผู้ควบคุมงานอาคาร สถานที่ที่ทราบ เพื่อพิจารณาก่อนดำเนินการ

๔.๓.๑.๒ หากดำเนินการสำรวจตรวจสอบแล้ว พบว่า มีบริเวณที่มีกิ่งต้นไม้ยืนต้น พาดสายไฟ หรือพาดหลังคาอาคารสำนักงานองค์การบริหารส่วนจังหวัดลำพูน บ้านพักสวัสดิการข้าราชการ องค์การบริหารส่วนจังหวัดลำพูน อาคารสนามกีฬากลางองค์การบริหารส่วนจังหวัดลำพูน และอาคารศูนย์บริการนักท่องเที่ยวองค์การบริหารส่วนจังหวัดลำพูน

๔/หรือหักขวาง...

หรือหักขวางทางเส้นทางถนนภายในสำนักงานฯ สนามกีฬากลางฯ ศูนย์บริการนักท่องเที่ยว และสถาบันผ้าทอมือฯ ซึ่งอาจเป็นเหตุให้บุคลากรของผู้ว่าจ้าง หรือประชาชนผู้มาติดต่อราชการได้รับอันตราย รวมถึงอาจเกิดความเสียหายแก่ทรัพย์สินขององค์การบริหารส่วนจังหวัดลำพูน ให้หัวหน้าหน่วยงานแจ้งคณะกรรมการตรวจรับพัสดุหรือเจ้าหน้าที่ผู้ควบคุมงานอาคาร สถานที่ทราบ เพื่อพิจารณาและดำเนินการแก้ไขโดยเร่งด่วนทันที

๔.๓.๑.๓ การตัดตกแต่งกิ่งก้านต้นไม้ยืนต้น ให้ตัดเป็นทรงพุ่มตามความเหมาะสม

๔.๓.๑.๔ การรดน้ำต้นไม้ยืนต้น ให้ทำการรดน้ำตามระยะเวลาที่เห็นสมควรตามความเหมาะสมของขนาด และชนิดของต้นไม้

๔.๓.๑.๕ การใส่ปุ๋ยต้นไม้ยืนต้น ให้ตามระยะเวลา ตามสัดส่วน และชนิดของต้นไม้หรือตามความเห็นของผู้ว่าจ้าง หากมีการร้องขอ

๔.๓.๑.๖ การกำจัดวัชพืช บริเวณโคนต้นไม้ หรือบริเวณที่พบว่า มีหญ้ารก ให้ดำเนินการกำจัดหรือถอนวัชพืชให้สะอาด สวยงามอยู่เสมอ

๔.๓.๑.๗ การกำจัดแมลงศัตรูพืช กรณีที่ใช้ยาฆ่าแมลง ผู้รับจ้างจะต้องใช้สารเคมีที่ไม่เป็นอันตรายต่อมนุษย์ ได้รับการรับรองความปลอดภัยและได้รับการอนุญาตจากคณะกรรมการอาหารและยาหรือจากหน่วยงานที่เกี่ยวข้อง ทั้งนี้ จะต้องคำนึงถึงหลักความปลอดภัยของมนุษย์และสิ่งแวดล้อมเป็นสำคัญ โดยเฉพาะบุคลากรซึ่งอยู่ในบริเวณนั้น โดยตรง

๔.๓.๒ การดูแลบำรุงรักษาสวนหญ้า สวนหย่อม ต้นไม้ดอก และต้นไม้ประดับ

สวนหญ้า สวนหย่อม

๔.๓.๒.๑ การรดน้ำสวนหญ้า สวนหย่อม บริเวณสำนักงานองค์การบริหารส่วนจังหวัดลำพูน สนามกีฬากลางองค์การบริหารส่วนจังหวัดลำพูน และศูนย์บริการนักท่องเที่ยวองค์การบริหารส่วนจังหวัดลำพูน ให้รดน้ำช่วงเช้าเป็นประจำทุกวัน หรือตามที่คุณว่าจ้างเห็นสมควร

๔.๓.๒.๒ การตัดหญ้าสวนหญ้า สวนหย่อม บริเวณองค์การบริหารส่วนจังหวัดลำพูน และศูนย์บริการนักท่องเที่ยวองค์การบริหารส่วนจังหวัดลำพูน ให้ตัดหญ้าอย่างน้อย ๑ ครั้งต่อสัปดาห์ หรือตามที่คุณว่าจ้างร้องขอ เฉพาะในส่วนของสนามกีฬากลางองค์การบริหารส่วนจังหวัดลำพูน ให้ตัดหญ้าจำนวน ๑ วัน เว้นระยะเวลา ๑ วัน หรือตามที่คุณว่าจ้างร้องขอ

๔.๓.๒.๓ การกำจัดวัชพืช ให้คนงานทำการถอนวัชพืชสนามหญ้าที่ขึ้นบริเวณสนามหญ้า สวนหย่อม สำนักงานองค์การบริหารส่วนจังหวัดลำพูน บริเวณสนามหญ้า สวนหย่อม ภายในสนามกีฬากลางองค์การบริหารส่วนจังหวัดลำพูน และบริเวณโดยรอบอาคารศูนย์บริการนักท่องเที่ยวองค์การบริหารส่วนจังหวัดลำพูน ให้สะอาด เป็นระเบียบเรียบร้อย

๔.๓.๒.๔ ให้คนงานสำรวจสอบบริเวณที่รับผิดชอบเป็นประจำ หากปรากฏว่ามีบริเวณส่วนหนึ่ง ส่วนใดเป็นหลุม เป็นบ่อ หน้าดินทรุด หรือหญ้าแห้งตายเป็นผืน หรือเป็นหย่อม หรือเกิดความเสียหายใดๆ ผู้รับจ้างจะต้องดำเนินการจัดหาดิน และทำการตกแต่งหน้าดิน ให้ปรับระดับผิวดินให้มีระดับเสมอกันให้เรียบร้อย พร้อมทั้งทำการปลูกหญ้าใหม่ตามชนิดของหญ้าเดิมให้เต็ม เพื่อทดแทนพื้นที่ที่มีความเสียหาย และดูแลบำรุงรักษาหญ้าให้อยู่ในสภาพดี และสมบูรณ์อยู่เสมอ โดยไม่คิดค่าใช้จ่ายใดๆ เพิ่มเติมทั้งสิ้น

ต้นไม้ดอก และต้นไม้ประดับ

๔.๓.๒.๕ การรดน้ำต้นไม้ดอกไม้ ต้นไม้ประดับ บริเวณองค์การบริหารส่วนจังหวัดลำพูน สนามกีฬาากลางองค์การบริหารส่วนจังหวัดลำพูน และบริเวณโดยรอบอาคารศูนย์บริการนักท่องเที่ยว องค์การบริหารส่วนจังหวัดลำพูน ให้รดน้ำช่วงเช้าเป็นประจำทุกวัน หรือตามที่ผู้ว่าจ้างเห็นสมควร

๔.๓.๒.๖ ให้พรวนดิน และใส่ปุ๋ยบำรุงดินต้นไม้ดอกไม้ ต้นไม้ประดับ ตามชนิดของต้นไม้ บริเวณองค์การบริหารส่วนจังหวัดลำพูน สนามกีฬาากลางองค์การบริหารส่วนจังหวัดลำพูน และบริเวณโดยรอบอาคารศูนย์บริการนักท่องเที่ยว องค์การบริหารส่วนจังหวัดลำพูน ไม่น้อยกว่า ๑ ครั้ง ต่อเดือน หรือตามที่ผู้ว่าจ้างเห็นสมควร

๔.๓.๒.๗ ตัดตกแต่งกิ่งไม้ให้เหมาะสม สวยงามอยู่เสมอ และตัดหญ้าหรือตัดตกแต่งกิ่งต้นไม้ดอกไม้ ต้นไม้ประดับ บริเวณรั้วด้านหน้าสำนักงานองค์การบริหารส่วนจังหวัดลำพูน และป้ายของสำนักงาน องค์การบริหารส่วนจังหวัดลำพูน เพื่อไม่ให้บังตัวอักษรของป้าย รวมถึงกำจัดเถาวัลย์ที่ขึ้นบริเวณรั้วให้สะอาดเป็นประจำ

๔.๓.๒.๘ ดูแลรักษาต้นไม้ในอ่างบัวแต่ละจุด หากมีเศษวัชพืช เศษใบไม้ สิ่งปฏิกูลอื่นๆ ให้เก็บออกให้หมด พร้อมทั้งขัด ล้างทำความสะอาด และเปลี่ยนน้ำในอ่างบัวให้สะอาด ไม่น้อยกว่า ๔ ครั้ง ต่อเดือน หรือตามที่ผู้ว่าจ้างเห็นสมควร

๔.๓.๒.๙ การกำจัดวัชพืช บริเวณโคนต้นไม้ หรือบริเวณที่พบว่า มีหญ้ารุก ให้ดำเนินการกำจัดหรือถอนวัชพืชให้สะอาด สวยงามอยู่เสมอ

๔.๓.๒.๑๐ การกำจัดแมลงศัตรูพืช กรณีที่ใช้ยาฆ่าแมลง ผู้รับจ้างจะต้องใช้สารเคมีที่ไม่เป็นอันตรายต่อมนุษย์ ได้รับการรับรองความปลอดภัยและได้รับการอนุญาตจากคณะกรรมการอาหารและยาหรือจากหน่วยงานที่เกี่ยวข้อง ทั้งนี้ จะต้องคำนึงถึงหลักความปลอดภัยของมนุษย์และสิ่งแวดล้อมเป็นสำคัญ โดยเฉพาะบุคลากรบริเวณสถานที่นั้นๆ โดยตรง

๔.๓.๒.๑๑ ให้คนงานสำรวจสอบบริเวณที่รับผิดชอบเป็นประจำ หากปรากฏว่ามีต้นไม้ดอกไม้ ต้นไม้ประดับ เี่ยวเฉา แห้งตายลง จากความบกพร่องในการดูแลรักษาของผู้รับจ้าง ให้ผู้รับจ้างดำเนินการจัดหาต้นไม้ชนิดเดิมหรือชนิดอื่นที่เหมาะสมมาปลูกทดแทน โดยไม่คิดค่าใช้จ่ายใดๆ เพิ่มเติมทั้งสิ้น

๔.๓.๓ การรักษาความสะอาด

๔.๓.๓.๑ ทำความสะอาดและเก็บกวาดขยะมูลฝอย เศษใบไม้ กิ่งไม้ เศษวัชพืช หรือสิ่งปฏิกูล กวาดถนน บริเวณไหล่ทาง และทางเข้า-ออก เป็นประจำทุกวัน ให้สะอาดเรียบร้อยอยู่เสมอ

๔.๓.๓.๒ นำขยะมูลฝอย เศษใบไม้ เศษวัชพืช หรือสิ่งปฏิกูล บริเวณเกิดจากการทำงานเสร็จสิ้นแล้ว ขนย้ายเพื่อนำไปทิ้งในพื้นที่ที่ผู้รับจ้างกำหนด

๔.๓.๓.๓ ดูแลโรงพักขยะขององค์การบริหารส่วนจังหวัดลำพูนให้สะอาด และจัดวางถุงขยะให้เป็นระเบียบเรียบร้อย

๔.๓.๓.๔ จัดเก็บวัสดุ อุปกรณ์ เครื่องมือ เครื่องใช้ให้เป็นระเบียบเรียบร้อย ภายหลังจากปฏิบัติงานเสร็จสิ้นแล้ว

๔.๔ เงื่อนไขอื่นๆ

๔.๔.๑. คนงานต้องปฏิบัติงานด้วยความระมัดระวัง โดยคำนึงถึงความปลอดภัยของบุคลากรของผู้ว่าจ้าง และไม่ให้เกิดความเสียหายแก่ทรัพย์สินของบุคลากร และทรัพย์สินขององค์การบริหารส่วนจังหวัดลำพูน

๔.๔.๒ ผู้รับจ้างต้องจัดให้มีสมุดลงเวลาการปฏิบัติงานของคนงาน ตามเงื่อนไขหรือข้อตกลงที่กำหนดไว้ในข้อ ๔.๒ (๔.๒.๑-๔.๒.๒) เพื่อให้คณะกรรมการตรวจรับพัสดุ หรือผู้ควบคุมการปฏิบัติงานของผู้ว่าจ้างตรวจสอบได้ หากมีการร้องขอ

๔.๔.๓ ผู้รับจ้างจะต้องจัดหาปุ๋ยบำรุงดินต้นไม้ดอกไม้ ต้นไม้ประดับ ตามชนิดของต้นไม้ บริเวณองค์การบริหารส่วนจังหวัดลำพูน สนามกีฬาากลางองค์การบริหารส่วนจังหวัดลำพูน และบริเวณโดยรอบอาคารศูนย์บริการนักท่องเที่ยวองค์การบริหารส่วนจังหวัดลำพูน ให้มีปริมาณเพียงพอต่อการดูแลแต่ละสถานที่ รวมถึงจัดหาวัสดุอุปกรณ์ เครื่องมือ เครื่องใช้ รวมถึงอุปกรณ์อื่นๆ ที่เกี่ยวข้องทั้งหมด ที่เป็นของดี มีคุณภาพมาตรฐาน และเพียงพอต่อคนงาน สำหรับใช้ในการปฏิบัติงานสำนักงานองค์การบริหารส่วนจังหวัดลำพูน สนามกีฬาากลางองค์การบริหารส่วนจังหวัดลำพูน และศูนย์บริการนักท่องเที่ยวองค์การบริหารส่วนจังหวัดลำพูน ดังนี้

วัสดุอุปกรณ์ เครื่องมือ เครื่องใช้ สำหรับคนงานที่ปฏิบัติงานประจำสำนักงานองค์การบริหารส่วนจังหวัดลำพูน

ที่	รายการ	จำนวน	หน่วย	เงื่อนไข
๑	<u>วัสดุคงทน</u> เครื่องตัดหญ้า ๒ แบบ และน้ำมันเชื้อเพลิง พร้อมถัง จำนวน ๕๐ ลิตรต่อเดือน ๑.๑ แบบสะพายหลัง ๑.๒ แบบรถเข็น	๓ ๑	เครื่อง เครื่อง	ซ่อมบำรุง
๒	เครื่องตัดกิ่งไม้ เช่น เลื่อยไฟฟ้า	๑	เครื่อง	ซ่อมบำรุง
๓	กรรไกรตัดแต่งกิ่งไม้	๓	อัน	เปลี่ยน ๖ เดือนต่อครั้ง
๔	บันไดอลูมิเนียม สำหรับใช้ขึ้นตัดกิ่งไม้	๑	อัน	ซ่อมบำรุง
๕	จอบ	๕	อัน	เปลี่ยน ๔ เดือนต่อ ๑ ครั้ง
๖	เสียม	๓	อัน	เปลี่ยน ๔ เดือนต่อ ๑ ครั้ง
๗	คราด	๓	อัน	เปลี่ยน ๔ เดือนต่อ ๑ ครั้ง
๘	รถเข็น	๑	คัน	ซ่อมบำรุง
๙	สายยางรดน้ำ ๒๐ เมตร	๓	ม้วน	
๑๐	<u>วัสดุสิ้นเปลือง</u> ไม้กวาดทางมะพร้าว	๗	อัน	เปลี่ยนทุกเดือน
๑๑	อุปกรณ์อื่นๆที่เกี่ยวข้อง			

๗/วัสดุ...

วัสดุอุปกรณ์ เครื่องมือ เครื่องใช้
สำหรับคนงานที่ปฏิบัติงานประจำสนามกีฬาากลางองค์การบริหารส่วนจังหวัดลำพูน


ที่	รายการ	จำนวน	หน่วย	เงื่อนไข
๑	<u>วัสดุคงทน</u> เครื่องตัดหญ้า ๒ แบบ และน้ำมันเชื้อเพลิง พร้อมถัง จำนวน ๖๐ ลิตรต่อเดือน ๑.๑ แบบสะพายหลัง ๑.๒ แบบรถเข็น	๓ ๑	เครื่อง เครื่อง	ซ่อมบำรุง
๒	เครื่องตัดกิ่งไม้ เช่น เลื่อยไฟฟ้า	๑	เครื่อง	ซ่อมบำรุง
๓	กรรไกรตัดแต่งกิ่งไม้	๓	อัน	เปลี่ยน ๖ เดือนต่อครั้ง
๔	บันไดอลูมิเนียม สำหรับใช้ขึ้นตัดกิ่งไม้	๑	อัน	ซ่อมบำรุง
๕	จอบ	๒	อัน	เปลี่ยน ๔ เดือนต่อ ๑ ครั้ง
๖	เสียม	๒	อัน	เปลี่ยน ๔ เดือนต่อ ๑ ครั้ง
๗	คราด	๒	อัน	เปลี่ยน ๔ เดือนต่อ ๑ ครั้ง
๘	รถเข็น	๑	คัน	ซ่อมบำรุง
๙	สายยางรดน้ำ ๒๐ เมตร	๓	ม้วน	
๑๐	<u>วัสดุสิ้นเปลือง</u> ไม้กวาดทางมะพร้าว	๔	อัน	เปลี่ยนทุกเดือน
๑๑	อุปกรณ์อื่นๆที่เกี่ยวข้อง			

วัสดุอุปกรณ์ เครื่องมือ เครื่องใช้
สำหรับคนงานที่ปฏิบัติงานประจำศูนย์บริการนักท่องเที่ยวองค์การบริหารส่วนจังหวัดลำพูน

ที่	รายการ	จำนวน	หน่วย	เงื่อนไข
๑	<u>วัสดุคงทน</u> เครื่องตัดหญ้าแบบสะพายหลัง และน้ำมัน เชื้อเพลิงพร้อมถัง จำนวน ๑๕ ลิตรต่อเดือน	๑	เครื่อง	ซ่อมบำรุง
๒	กรรไกรตัดแต่งกิ่งไม้	๑	อัน	เปลี่ยน ๖ เดือนต่อครั้ง
๓	บันไดอลูมิเนียม สำหรับใช้ขึ้นตัดกิ่งไม้	๑	อัน	ซ่อมบำรุง
๔	จอบ	๑	อัน	เปลี่ยน ๔ เดือนต่อ ๑ ครั้ง
๕	เสียม	๑	อัน	เปลี่ยน ๔ เดือนต่อ ๑ ครั้ง
๖	คราด	๑	อัน	เปลี่ยน ๔ เดือนต่อ ๑ ครั้ง
๗	รถเข็น	๑	คัน	ซ่อมบำรุง
๘	สายยางรดน้ำ ๒๐ เมตร	๑	ม้วน	
๙	<u>วัสดุสิ้นเปลือง</u> ไม้กวาดทางมะพร้าว	๑	อัน	เปลี่ยนทุกเดือน
๑๐	อุปกรณ์อื่นๆที่เกี่ยวข้อง			





 ๘/วัสดุ...

๔.๔.๔ ผู้รับจ้างจะต้องให้คณะกรรมการตรวจรับพัสดุหรือผู้ควบคุมการปฏิบัติงานของผู้ว่าจ้าง ตรวจสอบเครื่องมือหรืออุปกรณ์อื่นๆ ตามข้อ ๔.๔.๓ ได้ หากมีการร้องขอ

๔.๔.๕ ผู้รับจ้างจะต้องจัดให้มีหัวหน้าคนงาน เพื่อดำเนินการควบคุมดูแลและประสานงาน การให้บริการร่วมกับคณะกรรมการตรวจรับพัสดุ หรือผู้ควบคุมการปฏิบัติงานของผู้ว่าจ้าง และเมื่อดำเนินการ แล้วเสร็จแต่ละเดือน จะต้องจัดทำรายงานผลการปฏิบัติงานเป็นรายเดือน โดยจัดทำหนังสือส่งมอบงานหรือ ใบส่งของ พร้อมทั้งสมุดการลงเวลาการปฏิบัติงานของคนงาน จำนวน ๑๑ คน และแสดงเอกสารหลักฐาน ที่เกี่ยวข้องกับการปฏิบัติงาน เช่น ภาพถ่ายขณะปฏิบัติงานของคนงานที่รับผิดชอบแต่ละสถานที่ หรือรายงาน ปัญหา ข้อเสนอแนะในการแก้ไขปัญหาที่พบ เพื่อส่งมอบให้แก่ผู้ควบคุมการปฏิบัติงาน และเสนอต่อคณะกรรมการ ตรวจรับพัสดุของผู้ว่าจ้าง เพื่อทำการตรวจรับพัสดุ ภายในวันสุดท้ายของเดือนตุลาคม ๒๕๖๗ ถึงเดือนกันยายน ๒๕๖๘ เป็นประจำทุกเดือน รวมจำนวน ๑๒ เดือน หรือจำนวน ๑๒ งวดงาน จนสิ้นสุดเงื่อนไขหรือข้อตกลง ของสัญญา

๔.๔.๖ กรณีที่คณะกรรมการตรวจรับพัสดุของผู้ว่าจ้าง ตรวจพบว่า การปฏิบัติงานในการ ดูแลบำรุงรักษาต้นไม้ในแต่ละวัน ยังไม่เรียบร้อย หรือพบข้อบกพร่อง คณะกรรมการตรวจรับพัสดุของผู้ว่าจ้าง หรือเจ้าหน้าที่ผู้ควบคุมการปฏิบัติงาน อาจพิจารณาสั่งให้คนงานของผู้รับจ้าง อยู่ปฏิบัติงานต่อไปอีกจนแล้วเสร็จ ตามที่ผู้ว่าจ้างเห็นสมควร

๔.๔.๗ ผู้รับจ้างจะต้องปฏิบัติงานให้เป็นไปตามเงื่อนไขหรือข้อตกลงที่กำหนดไว้สัญญาจ้าง หรือบันทึกตกลงจ้าง รวมถึงปฏิบัติงานอื่นๆ ที่นอกเหนือจากที่ระบุไว้ เช่น ผู้ควบคุมการปฏิบัติงานหรือผู้ว่าจ้าง ได้ขอความร่วมมือและร้องขอให้ดำเนินการ หรือผู้ว่าจ้างร้องขอให้คนงานของผู้รับจ้างมาปฏิบัติงานในวันหยุดงาน บางส่วน

๔.๔.๘ ผู้รับจ้างจะต้องดำเนินการให้เป็นไปตามเงื่อนไขหรือข้อตกลงของสัญญาจ้าง กรณีผู้รับจ้าง ไม่ปฏิบัติให้เป็นไปตามเงื่อนไขหรือข้อตกลงข้อหนึ่งข้อใดของสัญญาจ้าง หรือผู้ว่าจ้างได้แจ้งให้ผู้รับจ้าง ทราบ เป็นลายลักษณ์อักษรแล้ว แต่ผู้รับจ้างไม่ดำเนินการแก้ไขให้ถูกต้อง ภายใน ๗ วัน นับตั้งแต่วันที่ได้รับแจ้ง จากผู้ว่าจ้าง ผู้รับจ้างต้องยินยอมชำระค่าปรับในอัตราที่กำหนดในสัญญา ผู้ว่าจ้างขอสงวนสิทธิ์บอกเลิกสัญญา ตามระเบียบที่หน่วยงานกำหนดไว้ และมีสิทธิ์ว่าจ้างผู้รับจ้างรายอื่นดำเนินการแทน และผู้รับจ้างเป็นผู้รับผิดชอบ ค่าใช้จ่ายทั้งหมด

๔.๔.๙ กรณีที่ผู้รับจ้างไม่มาปฏิบัติงาน หรือมาปฏิบัติงานไม่ครบตามเงื่อนไขหรือข้อตกลง หรือมาแต่ไม่ปฏิบัติงานตามเงื่อนไขหรือข้อตกลง ๓ (สาม) วันติดต่อกันโดยไม่มีเหตุอันควร นอกจากผู้รับจ้าง จะต้อง รับผิดชอบตามข้อ ๔.๔.๘ แล้ว และเมื่อผู้ว่าจ้างได้แจ้งให้ผู้รับจ้างทราบแล้ว แต่ผู้รับจ้างยังไม่ดำเนินการ แก้ไขให้ถูกต้องครบถ้วน ภายใน ๗ (เจ็ด) วัน ผู้ว่าจ้างมีสิทธิบอกเลิกงานจ้างของผู้รับจ้างได้

๔.๔.๑๐ กรณีที่เจ้าหน้าที่ผู้ปฏิบัติงาน ไม่มาปฏิบัติงาน หรือมาปฏิบัติงานไม่ครบตามเงื่อนไข หรือข้อตกลง หรือมาแต่ไม่ปฏิบัติงาน ผู้รับจ้างต้องยอมให้ผู้ว่าจ้างหักเงินค่าจ้างต่อคนต่อวัน โดยคำนวณ ตามข้อ ๑๐ (๑๐.๑) และยินยอมให้ผู้ว่าจ้างคิดค่าปรับเป็นรายวัน โดยคำนวณตามข้อ ๑๐ (๑๐.๒) นับแต่วันที่ ผู้รับจ้างไม่มาปฏิบัติงาน หรือมาปฏิบัติงานไม่ครบหรือมาแต่ไม่ปฏิบัติงาน ตามเงื่อนไขหรือข้อตกลง จนถึงวันที่ ผู้รับจ้างมาปฏิบัติงานครบถ้วน และเป็นไปตามเงื่อนไขหรือข้อตกลง



๔.๔.๑๑ กรณีที่เกิดความเสียหายแก่ทรัพย์สิน หรือเกิดชำรุดบกพร่อง หรือการสูญหาย ต่อทรัพย์สินใดๆ ของผู้ว่าจ้างหรือของบุคลากรในสังกัดของผู้ว่าจ้างหรือบุคลากรภายนอก อันเป็นผลสืบเนื่องมาจากการกระทำการทุจริตของคณงานของผู้รับจ้าง โดยจงใจหรือกระทำโดยประมาทเลินเล่อ หรือละเว้นการกระทำตามหน้าที่ของผู้รับจ้าง ผู้รับจ้างจะต้องรับผิดชอบค่าใช้จ่ายที่เกิดขึ้นต่อทรัพย์สินให้แก่ผู้ว่าจ้างหรือบุคลากรในสังกัดของผู้ว่าจ้าง ตามจำนวนที่เสียหายจริงภายในระยะเวลาที่ผู้ว่าจ้างกำหนด

๔.๔.๑๒ ห้ามมิให้คณงาน คีมสุรา หรือเสพสิ่งมีนเมาต่างๆ หรือนอนหลับในเวลาปฏิบัติงาน หากผู้ว่าจ้างตรวจสอบพบ จะไม่อนุญาตให้เข้ามาทำงาน และถือว่าขาดงานในวันดังกล่าว

๔.๔.๑๓ ผู้รับจ้างจะต้องปฏิบัติตามประกาศคณะกรรมการค่าจ้าง เรื่อง อัตราค่าจ้างขั้นต่ำ (ฉบับที่ ๑๒) ลงวันที่ ๘ ธันวาคม ๒๕๖๖ อัตราค่าจ้างแรงงานขั้นต่ำในท้องที่จังหวัดลำพูน โดยมีอัตราค่าจ้างวันละไม่ต่ำกว่าจำนวน ๓๔๓.-บาท และรับผิดชอบค่าแรง ค่าสวัสดิการต่างๆ อันเนื่องมาจากการปฏิบัติงานตามข้อกำหนดหรือเงื่อนไข ต่อคณงานของผู้รับจ้าง โดยถือปฏิบัติตามกฎหมายแรงงาน รวมทั้งกฎหมายที่กำหนดไว้ โดยผู้รับจ้างไม่มีสิทธิที่เรียกร้องค่าใช้จ่ายเพิ่มเติมจากผู้ว่าจ้างไม่ว่ากรณีใดๆทั้งสิ้น

๕. เงื่อนไขข้อกำหนด และวิธีการจัดซื้อจัดจ้างพัสดุที่รัฐต้องการส่งเสริมหรือสนับสนุน

๕.๑ เป็นไปตามแนวทางปฏิบัติตามกฎกระทรวงกำหนดพัสดุและวิธีการจัดซื้อจัดจ้างพัสดุที่รัฐต้องการส่งเสริมและสนับสนุน (ฉบับที่ ๒) พ.ศ.๒๕๖๓ หมวด ๗/๑ พักที่ส่งเสริมการผลิตภายในประเทศ

๕.๒ เป็นไปตามหนังสือคณะกรรมการวินิจฉัยปัญหาการจัดซื้อจัดจ้างและการบริหารพัสดุภาครัฐ ด่วนที่สุด ที่ กค (กวจ) ๐๔๐๕.๒/ว ๗๘ ลงวันที่ ๓๑ มกราคม ๒๕๖๕ ข้อ ๑.๓ การจัดจ้างที่มีใช้งานก่อสร้าง ข้อ ๑.๓.๑ การจัดทำร่างขอบเขตของงานและการกำหนดเงื่อนไขและคุณสมบัติของผู้ยื่นข้อเสนอ

ข้อ ๑.๓.๑.๑ หน่วยงานของรัฐต้องกำหนดร่างขอบเขตของงานและกำหนดให้คู่สัญญาต้องใช้พัสดุประเภทวัสดุหรือครุภัณฑ์ที่จะใช้ในงานจ้างเป็นพัสดุที่ผลิตในประเทศ โดยต้องใช้ไม่น้อยกว่าร้อยละ ๖๐ ของมูลค่าพัสดุที่จะใช้ในงานจ้างที่ทั้งหมดตามสัญญา

๖. กำหนดเวลาส่งมอบพัสดุหรืองาน

๖.๑ ผู้รับจ้างจะต้องดำเนินการส่งมอบงาน ภายในวันสุดท้ายของเดือนตุลาคม ๒๕๖๗ ถึงเดือนกันยายน ๒๕๖๘ เป็นประจำทุกเดือน รวมจำนวน ๑๒ เดือน หรือจำนวน ๑๒ งวดงาน จนถึงสิ้นสุดเงื่อนไขหรือข้อตกลงของสัญญา

๖.๒ ผู้รับจ้างจะต้องส่งมอบงาน ณ สำนักปลัดองค์การบริหารส่วนจังหวัด องค์การบริหารส่วนจังหวัดลำพูน

๗. หลักเกณฑ์ในการพิจารณาคัดเลือกข้อเสนอ

ในการพิจารณาคัดเลือกข้อเสนอ องค์การบริหารส่วนจังหวัดลำพูน จะพิจารณาคัดสินโดยใช้หลักเกณฑ์ราคาต่ำสุด เป็นเกณฑ์ในการพิจารณาคัดสิน

๘. วงเงินงบประมาณ/วงเงินที่ได้รับจัดสรร

๘.๑ วงเงินงบประมาณ ๒,๓๕๐,๐๐๐.- บาท (สองล้านสามแสนห้าหมื่นบาทถ้วน) ตามข้อบัญญัติงบประมาณรายจ่ายประจำปีงบประมาณ พ.ศ.๒๕๖๘ แผนงานบริหารงานทั่วไป งานบริหารทั่วไป งบดำเนินงาน หมวดค่าใช้สอย ประเภทรายจ่ายเพื่อให้ได้มาซึ่งบริการ ค่าจ้างเหมาดูแลสวน หน้า ๑๘๔ ข้อ ๑๑ ค่าจ้างเหมาดูแลสวน ตั้งไว้ ๒,๓๕๐,๐๐๐.-บาท เพื่อจ่ายเป็นค่าจ้างเหมาบริการบุคคลภายนอก ให้เป็นผู้รับจ้างทำการอย่างหนึ่งอย่างใด ซึ่งมีใช่เป็นการประกอบ ดัดแปลง ต่อเติมครุภัณฑ์หรือสิ่งก่อสร้างอย่างใด ในการดูแลและบำรุงรักษาสวนหลวง สวนหย่อม ตัดแต่งต้นไม้ ดูแลภูมิทัศน์ เก็บขยะมูลฝอยหรือสิ่งปฏิกูล โดยรอบอาคารสถานที่ รวมทั้งสิ่งปลูกสร้างอื่นๆ ที่เป็นทรัพย์สินขององค์การบริหารส่วนจังหวัดลำพูน ระยะเวลา ๑๒ เดือน (สำนักปลัดฯ)

๘.๒ ราคากลาง ๒,๓๐๐,๐๐๐.-บาท (สองล้านสามแสนบาทถ้วน) แหล่งที่มาของ ราคากลาง อ้างอิงราคาจากการสืบราคาตามท้องตลาด ซึ่งเป็นราคาที่รวมภาษีมูลค่าเพิ่ม และค่าใช้จ่ายทั้งปวง เรียบร้อยแล้ว โดยสืบราคาจากผู้ประกอบการรับจ้างบริการดูแล บำรุงรักษาสวนหลวง สวนหย่อม ตัดแต่งต้นไม้ ดูแลภูมิทัศน์ เก็บขยะมูลฝอยหรือสิ่งปฏิกูลของหน่วยงานราชการและเอกชน ตามพระราชบัญญัติจัดซื้อจัดจ้าง และการบริหารพัสดุภาครัฐ พ.ศ.๒๕๖๐ มาตรา ๔ (๔) ราคาที่ได้มาจากการสืบราคาจากท้องตลาด ประกอบด้วย

๘.๒.๑ ห้างหุ้นส่วนจำกัด บุญเรือง

๘.๒.๒ ห้างหุ้นส่วนจำกัด นิษฐา ชัยคอนแทรกเตอร์ แอนด์ เซอร์วิส

๘.๒.๓ ห้างหุ้นส่วนจำกัด พี ดี คลีน แอนด์ เซอร์วิส

๙. งานและการจ่ายเงิน

ผู้ว่าจ้างกำหนดชำระเงินให้แก่ผู้รับจ้างเป็นรายเดือน เดือนละ ๑ งวด ตั้งแต่เดือนตุลาคม ๒๕๖๓ ถึงเดือนกันยายน ๒๕๖๘ รวมเป็นจำนวน ๑๒ งวด ซึ่งเป็นการชำระเงินที่รวมค่าใช้จ่ายใดๆ ทั้งปวงเรียบร้อยแล้ว โดยผู้ว่าจ้างจะชำระค่าจ้างให้ผู้รับจ้าง หลังจากผู้รับจ้างได้ปฏิบัติงาน และรายงานผลการปฏิบัติงาน ตามข้อ รายละเอียดข้อ ๔.๔.๕ ส่งมอบให้แก่เจ้าหน้าที่ผู้ควบคุมการปฏิบัติงาน และส่งมอบต่อคณะกรรมการตรวจรับพัสดุ ได้ทำการตรวจรับพัสดุที่ส่งมอบแล้ว เห็นว่ามีปริมาณงานถูกต้อง ครบถ้วน เป็นไปตามเงื่อนไขหรือข้อตกลง ที่กำหนดตามร่างขอบเขตของงาน (TOR : Term of Reference) ใบสั่งจ้างหรือบันทึกข้อตกลงจ้างหรือสัญญาจ้าง และรายละเอียดแนบท้ายสัญญาจ้าง พร้อมทั้งรายงานผลการตรวจรับพัสดุแต่ละงวด เสนอต่อนายกองค์การบริหารส่วนจังหวัดลำพูน โดยครบถ้วนแล้ว

๑๐. อัตราค่าปรับ

๑๐.๑ กรณีที่เจ้าหน้าที่ผู้ปฏิบัติงานของผู้รับจ้างไม่มาปฏิบัติงาน หรือมาปฏิบัติงานไม่ครบ ตามเงื่อนไขหรือข้อตกลง หรือมาแต่ไม่ปฏิบัติงานตามที่องค์การบริหารส่วนจังหวัดลำพูนกำหนด ผู้รับจ้างต้อง ยินยอมให้ผู้ว่าจ้างหักเงินค่าจ้างที่จะได้รับตามสัญญา โดยหักเงินค่าจ้างวันละ ๓๔๓.-บาท (สามร้อยสี่สิบ สามบาทถ้วน) ต่อ ๑ คน ต่อ ๑ วัน

๑๐.๒ นอกจากผู้ว่าจ้างจะหักเงินค่าจ้าง ตามข้อ ๑๐.๑ แล้ว ผู้รับจ้างต้องยินยอมให้ผู้ว่าจ้าง ปรับเป็นรายวันอีก ในอัตราร้อยละ ๐.๑๐ (ศูนย์จุดหนึ่งศูนย์) ของราคาค่าจ้างทั้งหมดของสัญญา นับแต่วันที่ ผู้รับจ้างไม่มาปฏิบัติงาน หรือมาปฏิบัติ งานไม่ครบหรือมา แต่ไม่ปฏิบัติงานตามเงื่อนไขหรือข้อตกลง จนถึงวันที่ ผู้รับจ้างมาปฏิบัติงานครบถ้วนและเป็นไปตามเงื่อนไขหรือข้อตกลง

๑๑. การกำหนดระยะเวลารับประกันความชำรุดบกพร่อง

ผู้รับจ้างจะต้องรับประกันความชำรุดบกพร่อง ในกรณีที่ผู้ว่าจ้างตรวจพบว่า บริเวณโดยรอบสำนักงานองค์การบริหารส่วนจังหวัดลำพูน บริเวณโดยรอบป้ายหน้าอาคารสำนักงานองค์การบริหารส่วนจังหวัดลำพูน รวมถึงบริเวณโดยรอบสถานที่ และสิ่งปลูกสร้างอื่นๆ ที่เป็นทรัพย์สินขององค์การบริหารส่วนจังหวัดลำพูน บริเวณสนามกีฬาากลางองค์การบริหารส่วนจังหวัดลำพูน รวมถึงบริเวณโดยรอบสถานที่ และสิ่งปลูกสร้างอื่นๆ ที่เป็นทรัพย์สินขององค์การบริหารส่วนจังหวัดลำพูน บริเวณโดยรอบยังมีความบกพร่องไม่เป็นระเบียบเรียบร้อย หรือไม่สะอาดเท่าที่ควร ผู้รับจ้างจะต้องดำเนินการแก้ไขความบกพร่องโดยทันที นับแต่วันที่ได้รับความชำรุดบกพร่อง โดยไม่มีค่าใช้จ่ายใดๆ ทั้งสิ้น

๑๒. ผู้รับผิดชอบงาน/โครงการ

ฝ่ายบริหารงานทั่วไป สำนักปลัดองค์การบริหารส่วนจังหวัด

องค์การบริหารส่วนจังหวัดลำพูน

เลขที่ ๑๒๕ หมู่ที่ ๑๕ ตำบลป่าสัก อำเภอเมืองลำพูน จังหวัดลำพูน

(ลงชื่อ).....ประธานกรรมการ

(นายพิเดช จันทรศิริ)

หัวหน้าฝ่ายนโยบายและแผนงาน รักษาการในตำแหน่ง

หัวหน้าฝ่ายบริหารงานทั่วไป

(ลงชื่อ).....กรรมการ

(นางพัชรา พรมนา)

นักวิชาการวัฒนธรรมชำนาญการ

(ลงชื่อ).....กรรมการ

(นางสาวอังคณา นันตา)

นักจัดการงานทั่วไปชำนาญการ

ความเห็นของนายกองค์การบริหารส่วนจังหวัดลำพูน

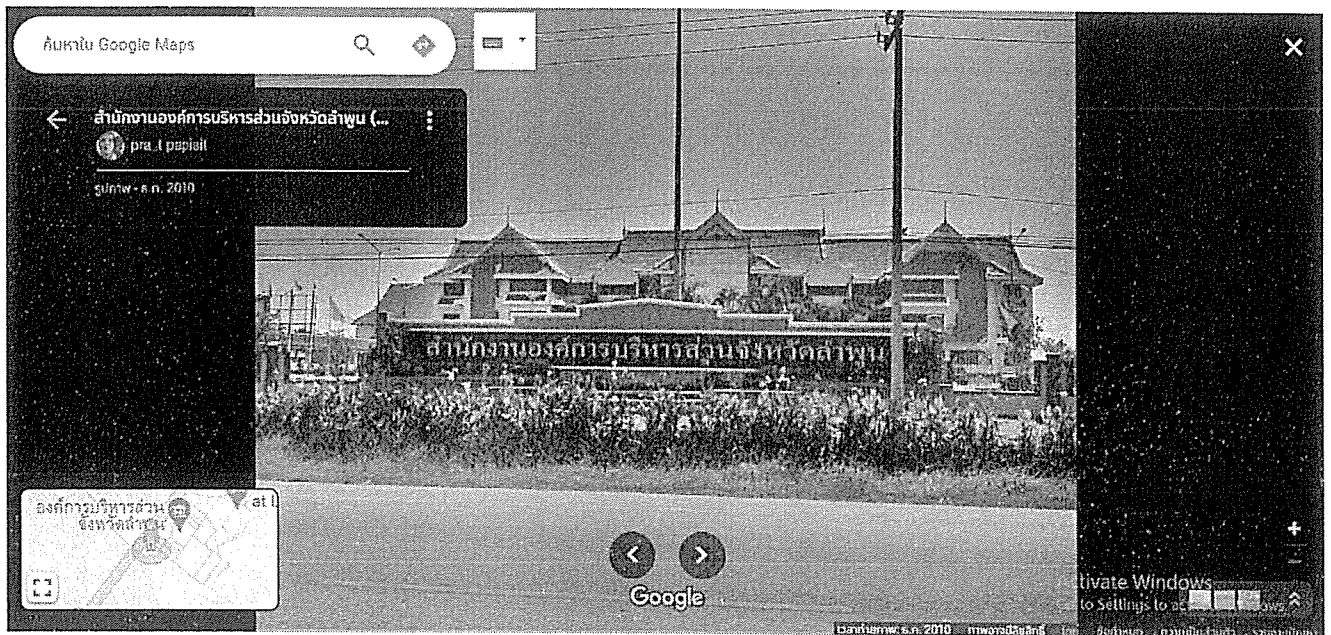
☒ เห็นชอบ ☐ ไม่เห็นชอบ.....

(นายวิทยา สะคำปัม)

รองนายกองค์การบริหารส่วนจังหวัด ปฏิบัติราชการแทน
ตำแหน่ง
นายกองค์การบริหารส่วนจังหวัดลำพูน

๒๓ ส.ค. ๒๕๖๗

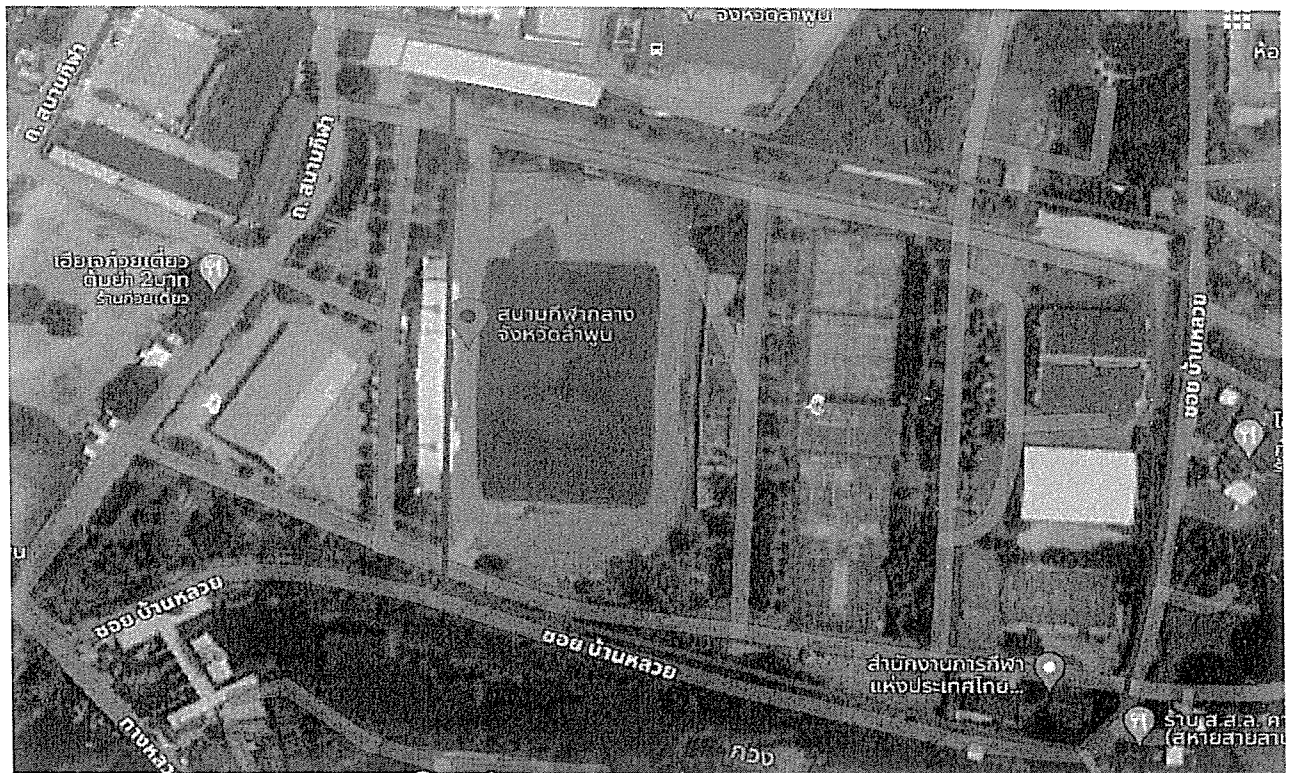
บริเวณสำนักงานองค์การบริหารส่วนจังหวัดลำพูน



สำเนาถูกต้อง

(นางสาวอังคณา นันตา)
นักจัดการงานทั่วไปชำนาญการ

บริเวณสนามกีฬาากลางองค์การบริหารส่วนจังหวัดลำพูน



สำเนาถูกต้อง

(นางสาวอังคณา นันตา)
นักจัดการงานทั่วไปชำนาญการ

บริเวณศูนย์บริการนักท่องเที่ยวองค์การบริหารส่วนจังหวัดลำพูน



สำเนาถูกต้อง

(นางสาวอังคณา นันตา)
นักจัดการงานทั่วไปชำนาญการ