

ตารางแสดงวงเงินงบประมาณที่ได้รับจัดสรรและราคากลางในงานจ้างก่อสร้าง

๑. ชื่อโครงการ โครงการเปลี่ยนฝารางระบายน้ำเพื่อขยายผิวจราจร ฝั่งซ้าย กว้าง ๐.๕๐ เมตร ยาว ๙๑ เมตร และกว้าง ๐.๓๐ เมตร ยาว ๙๗ เมตร ฝั่งขวา กว้าง ๐.๓๐ เมตร ยาว ๓๓๐.๐๐ เมตร สถานที่ก่อสร้างบริเวณ เริ่มจากสามแยกหลัง สนง. เทศบาล ถึงปากซอย ๖ พร้อมปรับปรุงผิวถนนเดิมด้วยแอสฟัลท์ติกคอนกรีต (โอเวอร์เลย์) กว้าง ๒.๐๐-๓.๐๐ เมตร ยาว ๒๖๑.๐๐ เมตร หน้า ๐.๐๕ เมตร หรือพื้นที่ดำเนินการไม่น้อยกว่า ๖๕๒.๐๐ ตารางเมตร ถึงอาคารชุมชน หมู่ที่ ๑๒ ชุมชนแม่ใจใหม่ ตำบลหนองหาร อำเภอสันทราย จังหวัดเชียงใหม่

๒. หน่วยงานเจ้าของโครงการ กองช่าง เทศบาลเมืองแม่ใจ

๓. วงเงินงบประมาณที่ได้รับจัดสรร ๗๒๐,๐๐๐.๐๐ บาท (เจ็ดแสนสองหมื่นบาทถ้วน) โดยเบิกจ่ายจากเงินสะสมประจำปีงบประมาณ พ.ศ.๒๕๖๗ สมัยสามัญ สมัยที่ ๒ ครั้งที่ ๒ ประจำปี พ.ศ. ๒๕๖๗ วันที่ ๓๐ พฤษภาคม ๒๕๖๗

๔. ลักษณะงาน (โดยสังเขป) เปลี่ยนฝารางระบายน้ำเพื่อขยายผิวจราจร ฝั่งซ้าย กว้าง ๐.๕๐ เมตร ยาว ๙๑ เมตร และกว้าง ๐.๓๐ เมตร ยาว ๙๗ เมตร ฝั่งขวา กว้าง ๐.๓๐ เมตร ยาว ๓๓๐.๐๐ เมตร สถานที่ก่อสร้างบริเวณ เริ่มจากสามแยกหลัง สนง. เทศบาล ถึงปากซอย ๖ พร้อมปรับปรุงผิวถนนเดิมด้วยแอสฟัลท์ติกคอนกรีต (โอเวอร์เลย์) กว้าง ๒.๐๐-๓.๐๐ เมตร ยาว ๒๖๑.๐๐ เมตร หน้า ๐.๐๕ เมตร หรือพื้นที่ดำเนินการไม่น้อยกว่า ๖๕๒.๐๐ ตารางเมตร ถึงอาคารชุมชน หมู่ที่ ๑๒ ชุมชนแม่ใจใหม่ ตำบลหนองหาร อำเภอสันทราย จังหวัดเชียงใหม่

๕. ราคากลางคำนวณ ณ วันที่ - ๘ ต.ค. ๒๕๖๗ เป็นเงิน ๗๒๒,๙๙๓.๐๒ บาท (เจ็ดแสนสองพันเก้าร้อยเก้าสิบสามบาทสองสตางค์)

๖. บัญชีประมาณการราคากลาง

- ๖.๑ แบบสรุปราคากลางงานก่อสร้างทาง สะพาน และท่อเหลี่ยม จำนวน ๓ หน้า
 ๖.๒ รายละเอียดการประมาณราคา จำนวน ๓ หน้า
 ๖.๓ รายละเอียดการแบ่งงวดงาน การจ่ายเงิน กำหนดเวลาแล้วเสร็จ จำนวน ๑ หน้า

๗. รายชื่อคณะกรรมการกำหนดราคากลาง

- ๗.๑ นายสง่าชัย วงศ์วัง หัวหน้าฝ่ายแบบแผนและก่อสร้าง ประธานกรรมการ ✓
 ๗.๒ นายเอกราช นิธิภัทรนนท์ ผู้อำนวยการกองช่าง กรรมการ ✓
 ๗.๓ นางสาวปริญญา นัยมณี ผู้ช่วยนายช่างโยธา กรรมการ a

(นายประยัด ทรงคำ)
นายกเทศมนตรีเมืองแม่ใจ

แบบสรุปราคากลางงานก่อสร้างทาง สะพาน และท่อเหลี่ยม

ชื่อโครงการ/งานก่อสร้าง : เปลี่ยนฟารางระบายน้ำ ค.ส.ล. พร้อมปรับปรุงผิวถนนเดิม OVER - LAY ด้วยแอสฟัลต์ติกคอนกรีต
สถานที่ก่อสร้าง : เริ่มจากสามแยกหลังเทศบาลถึงปากซอย 6 ชุมชนแม่ใจใหม่ หมู่ที่ 12 ตำบลหนองหาร อำเภอสันทราย จังหวัดเชียงใหม่
แบบเลขที่ : จข.17/2567

หน่วยงานเจ้าของโครงการ/งานก่อสร้าง : งานวิศวกรรมฝ่ายแบบแผนและก่อสร้าง กองช่างเทศบาลเมืองแม่ใจ

คำนวณราคากลาง เมื่อ : วันที่ 4 เดือน ตุลาคม พ.ศ. 2567 ราคาน้ำมัน : ดีเซล (B7) 33.64 บาท/ลิตร

ลำดับที่	รายการ	หน่วย	ปริมาณ	ราคาต่อหน่วย	ราคาทุน	Factor F	ราคาต่อหน่วย X FF	ราคากลาง
1	งานรื้อโครงสร้างถนนเดิม (REMOVAL OF EXISTING STRUTURES)							
1.1	งานรื้อผิวจราจรคอนกรีตเดิม (REMOVAL OF EXISTING CONCRETE PAVE	ตร.ม.	280.84	49.98	14,036.38	1.3642	19,148.43	19,148.43
2	งานผิวทาง (SURFACE COURSES)							
2.1	งานพริ้มโค้ต และแท็คโค้ต (PRIME COAT & TACK COAT)							
2.1(1)	งานลาดแอสฟัลต์แท็คโค้ต (TACK COAT)	ตร.ม.	652.00	16.46	10,731.92	1.3642	14,640.49	14,640.49
	(ASHHALT CONCRETE WEARING COURSE) ความหนา 5 ซม.							
2.2	งานแอสฟัลต์คอนกรีต (ASPHALT CONCRETE)							
2.2(1)	งานชั้นผิวทางแอสฟัลต์คอนกรีต หนา 5 ซม.	ตร.ม.	652.00	316.07	206,077.64	1.3642	281,131.12	281,131.12
	(ASHHALT CONCRETE WEARING COURSE)							
3	งานเบ็ดเตล็ด (MISCELLANEOUS)							
3.1	งานโครงสร้างเบ็ดเตล็ด (MISCELLANEOUS STRUCTURES)							
3.1(1)	งานฝากรางระบายน้ำคอนกรีตเสริมเหล็ก (ตามแบบ)	ม.	91.00	785.64	71,493.24	1.3642	97,531.08	97,531.08
3.1(2)	งานฝากรางระบายน้ำคอนกรีตเสริมเหล็ก (ตามแบบ)	ม.	427.00	487.57	208,192.39	1.3642	284,016.06	284,016.06
3.2	งานตีเส้นจราจร (MARKINGS)							
3.2(1)	เส้นจราจรชนิด (THERMOPLASTIC) สีเหลือง & ขาว (YELLOW & WHITE)	ม.เส้นจราจร	15,138.00	290.00	15,138.00	1.3642	20,651.26	20,651.26
3.3	งานป้ายโครงการประชาสัมพันธ์							
3.3(1)	งานป้ายโครงการแบบชั่วคราว 20 x 24 ซม.	ป้าย	1,558.01	1,558.01	1,558.01	1.3642	2,125.44	2,125.44

แบบสรุปราคากลางงานก่อสร้างทาง สะพาน และท่อเหลี่ยม

ชื่อโครงการ/งานก่อสร้าง : เปลี่ยนฝารางระบายน้ำ ค.ส.ล. พร้อมปรับปรุงผิวถนนเดิม OVER - LAY ด้วยแอสฟัลต์ติกคอนกรีต
 สถานที่ก่อสร้าง : เริ่มจากสามแยกเทศบาลถึงปากซอย 6 ชุมชนแม่ใจใหม่ หมู่ที่ 12 ตำบลหนองหาร อำเภอสันทราย จังหวัดเชียงใหม่
 แบบเลขที่ : จข.17/2567

หน่วยงานเจ้าของโครงการ/งานก่อสร้าง : งานวิศวกรรม ฝ่ายแบบแผนและก่อสร้าง กองช่างเทศบาลเมืองแม่ใจ
 คำนวณราคากลาง เมื่อ : วันที่ 4 เดือน ตุลาคม พ.ศ. 2567
 ราคาน้ำมัน : ดีเซล (B7) 33.64 บาท/ลิตร

ลำดับที่	รายการ	หน่วย	ปริมาณ	ราคาต่อหน่วย	ราคาทุน	Factor F	ราคาต่อหน่วย X FF	ราคากลาง
3.3(2)	งานป้ายโครงการแบบถาวร ขนาด 1.20 x 1.20 ม.	ป้าย	1.00	2,748.23	2,748.23	1.3642	3,749.14	3,749.14
คณะกรรมการกำหนดราคากลาง								
1.ลายมือชื่อ.....ประธานกรรมการ				วันที่.....				
2.ลายมือชื่อ.....กรรมการ				วันที่.....	รวมค่าก่อสร้างทั้งโครงการ/งานก่อสร้าง			
3.ลายมือชื่อ.....กรรมการ				วันที่.....	ราคากลาง			
สรุป					(เจ็ดแสนสองหมื่นสองพันเก้าร้อยเก้าสิบสามบาทสองสตางค์)			

แบบสรุปราคากลางงานก่อสร้างทาง สะพาน และท่อเหลี่ยม

ชื่อโครงการ/งานก่อสร้าง : เปลี่ยนฝารางระบายน้ำ ค.ส.ล.-พร้อมปรับปรุงผิวถนนเดิม OVER - LAY ด้วยแอสฟัลต์ติกคอนกรีต
สถานที่ก่อสร้าง : เริ่มจากสามแยกหลังเทศบาลถึงปากซอย 6 ชุมชนแม่โจ้ใหม่ หมู่ที่ 12 ตำบลหนองหาร อำเภอสันทราย จังหวัดเชียงใหม่
แบบเลขที่ : จข.17/2567
หน่วยงานเจ้าของโครงการ/งานก่อสร้าง : งานวิศวกรรม ฝ่ายแบบแผนและก่อสร้าง กองช่างเทศบาลเมืองแม่โจ้
คำนวณราคากลาง เมื่อ : วันที่ 4 เดือน ตุลาคม พ.ศ. 2567
ราคาน้ำมัน : ดีเซล (B7) 33.64 บาท/ลิตร

ลำดับที่	รายการ	หน่วย	ปริมาณ	ราคาต่อหน่วย	ราคาทุน	Factor F	ราคาต่อหน่วย X FF	ราคากลาง
----------	--------	-------	--------	--------------	---------	----------	-------------------	----------

ผลรวมค่างานต้นทุนงานก่อสร้างทาง	=	529,975.81
ผลรวมค่างานต้นทุนงานก่อสร้างสะพานและท่อเหลี่ยม	=	-
ผลรวมค่าใช้จ่ายพิเศษตามข้อกำหนดและค่าใช้จ่ายอื่น ๆ	=	-
ค่า Factor F งานก่อสร้างทาง	=	1.3642
ค่า Factor F งานก่อสร้างสะพานและท่อเหลี่ยม	=	-

.....
(นายสง่าชัย วงศ์วัง)

หัวหน้าฝ่ายแบบแผนและก่อสร้าง
ประธานกรรมการกำหนดราคากลาง

.....
(นายเอกราช นิธิภัทรนนท์)
ผู้อำนวยการกองช่าง
กรรมการกำหนดราคากลาง

.....
(นางสาวปริญญา สุข มัยมณี)
ผู้ช่วยนายช่างโยธา
กรรมการกำหนดราคากลาง

1 งานรื้อผิวทางคอนกรีตเดิม

คิดจากความหนาของผิวทางคอนกรีต

10.00 ซม.

ปริมาตรคอนกรีต				=	0.10	ลบ.ม./ตร.ม.	
ส่วนขยาย	0.10	ลบ.ม.	@	1.70	/	= 0.17	ลบ.ม.
ค่าทุบคอนกรีตเดิม				=	400.00	/	บาท/ตร.ม.
ค่าทุบคอนกรีต	0.10	กก.	@	400.00	/	= 40.00	บาท/ตร.ม.
ค่าดำเนินการ+ค่าเสื่อม (หินผุ - ดันและตัก)	41.71	ตร.ม.	@	0.17	/	= 7.09	บาท
ขนทั้ง 3 กม.	16.99	ลบ.ม.	@	0.17	/	= 2.89	บาท
ค่าใช้จ่ายรวม				=	49.98	บาท	
ค่างานต้นทุน				=	49.98	บาท / ม.	
				ใช้ =	49.98	บาท / ม.	

2 งานวางระบายน้ำ ค.ส.ล. แบบฝาปิด ขนาดกว้าง 0.50 ม.

ก. คิดจากความยาว

10.00

เมตร

คอนกรีต ค.2 กำลังอัด 240 Ksc	0.90	ลบ.ม.	@	2,285.93	=	2,057.34	บาท
เหล็ก RB - 6 มม.	24.42	กก.	@	26.24	=	640.78	บาท
เหล็ก DB - 9 มม.	71.35	กก.	@	25.91	=	1,848.68	บาท
ลวดผูกเหล็ก	2.39	กก.	@	34.42	=	82.26	บาท
ไม้แบบ (2)	7.40	ตร.ม.	@	276.97	=	2,049.58	บาท
ขุดดิน (ประมาณ)	-	ลบ.ม.	@	21.47	=	-	บาท
ท่อ PVC ศก. 2 นิ้ว	20.00	อัน	@	5.22	=	104.40	บาท
คอนกรีตหยาบ 1:3:5	-	ลบ.ม.	@	1,990.66	=	-	บาท
ทรายหยาบบดอัดแน่น (เพื่อ 25%)	-	ลบ.ม.	@	588.11	=	-	บาท
ค่าแรงขุดปูนทรายละเอียด	7.40	ตร.ม.	@	30.00	=	222.00	บาท
เหล็กฉาก L 75x75x6 มม.	2.24	ม.	@	974.81	/6 =	363.93	บาท
เหล็กแบน 100x3 มม.	2.24	ม.	@	500.00	/6 =	186.67	บาท
ค่าแรงงานเชื่อมเหล็ก + ลวดเชื่อม	21.61	กก.	@	10.00	=	216.10	บาท
ค่าสีกันสนิมทาเหล็ก	1.21	ตร.ม.	@	35.00	=	42.35	บาท
ค่าแรงทาสีกันสนิม	1.21	ตร.ม.	@	35.00	=	42.35	บาท
ค่าใช้จ่ายรวม					=	7,856.44	บาท
ค่างานต้นทุน	7,856.44		/	10.00	=	785.64	บาท / ฝา.
				ใช้	=	785.64	บาท / ฝา.

3 งานวางระบายน้ำ ค.ส.ล. แบบฝาปิด ขนาดกว้าง 0.30 ม.

ก. คิดจากความยาว	10.00	เมตร			
คอนกรีต ค.2 กำลังอัด 240 Ksc	0.50 ๑ลบ.ม.	@	2,285.93 ๑	=	1,142.97 ๑ บาท
เหล็ก RB - 6 มม.	14.65 ๑กก.	@	26.24 ๑	=	384.42 ๑ บาท
เหล็ก DB - 9 มม.	38.97 ๑กก.	@	25.91 ๑	=	1,009.71 ๑ บาท
ลวดผูกเหล็ก	1.34 ๑กก.	@	34.42 ๑	=	46.12 ๑ บาท
ไม้แบบ (2)	5.00 ๑ตร.ม.	@	276.97 ๑	=	1,384.85 ๑ บาท
ขุดดิน (ประมาณ)	- ๑ลบ.ม.	@	21.47 ๑	=	- ๑ บาท
ท่อ PVC ศก. 2 นิ้ว	20.00 ๑อัน	@	4.35 ๑	=	87.00 ๑ บาท
คอนกรีตหยาบ 1:3:5	- ๑ลบ.ม.	@	1,990.66 ๑	=	- ๑ บาท
ทรายหยาบอัดแน่น (เพื่อ 25%)	- ๑ลบ.ม.	@	588.11 ๑	=	- ๑ บาท
ค่าแรงขุดปูนทรายละเอียด	5.00 ๑ตร.ม.	@	30.00 ๑	=	150.00 ๑ บาท
เหล็กฉาก L 75x75x6 มม.	1.80 ๑ม.	@	974.81 ๑/6	=	292.44 ๑ บาท
เหล็กแบน 100x3 มม.	1.80 ๑ม.	@	500.00 ๑/6	=	150.00 ๑ บาท
ค่าแรงงานเชื่อมเหล็ก + ลวดเชื่อม	16.52 ๑กก.	@	10.00 ๑	=	165.20 ๑ บาท
ค่าสีกันสนิมทาเหล็ก	0.90 ๑ตร.ม.	@	35.00 ๑	=	31.50 ๑ บาท
ค่าแรงทาสีกันสนิม	0.90 ๑ตร.ม.	@	35.00 ๑	=	31.50 ๑ บาท
ค่าใช้จ่ายรวม				=	4,875.71 ๑ บาท
ค่างานต้นทุน	4,875.71 ๑	/	10.00 ๑	=	487.57 ๑ บาท / ฝา.
			ใช้	=	487.57 ๑ บาท / ฝา.

4 ป้ายประชาสัมพันธ์โครงการไม้ (แบบชั่วคราว)

คิดจากป้าย	1.00	ป้าย			
เสาไม้ยูคาลิปตัส ขนาด Ø 3"x3.00 ม.	2.00 ๑ท่อน	@	60.00 ๑	=	120.00 ๑ บาท
โครงคร่าวไม้อย่าง ขนาด 2"x2"x4.00 ม.	3.00 ๑ท่อน	@	224.00 ๑	=	672.00 ๑ บาท
ไม้อัดยาง ขนาด 4x8 ฟุต หนา 4 มม.	1.00 ๑แผ่น	@	217.29 ๑	=	217.29 ๑ บาท
ค่าแรงตีโครงคร่าวไม้	2.88 ๑ตร.ม.	@	69.00 ๑	=	198.72 ๑ บาท
ค่าแผ่นไว้นิลพิมพ์ข้อความ (ตามแบบ)	1.00 ๑งาน	@	350.00 ๑	=	350.00 ๑ บาท
ค่าใช้จ่ายรวม				=	1,558.01 ๑ บาท
ค่างานต้นทุน	1,558.01 ๑	/	1.00 ๑	=	1,558.01 ๑ บาท/ป้าย
			ใช้	=	1,558.01 ๑ บาท/ป้าย

5 ป้ายประชาสัมพันธ์โครงการหลัก (แบบถาวร)

คิดจากป้าย	1.00	ป้าย			
เหล็กแป๊บดำ Ø 1 1/2"	1.00	ท่อน	@	356.00	= 356.00 บาท
เหล็กกล่อง 1"x1"x1.6 มม.	1.00	ท่อน	@	164.49	= 164.49 บาท
แผ่นเหล็กเรียบดำ ขนาด 4x8 ฟุต	1.00	แผ่น	@	1,200.94	= 1,200.94 บาท
ค่าแรงเชื่อมเหล็ก (รวมลวดเชื่อม)	17.02	ตร.ม.	@	10.00	= 170.20 บาท
ค่าสีน้ำมัน	4.20	ตร.ม.	@	35.00	= 147.00 บาท
ค่าแรงทาสีน้ำมัน	4.20	ตร.ม.	@	38.00	= 159.60 บาท
ค่าตัวหนังสือและตราสัญลักษณ์ (ตามแบบ)	1.00	งาน	@	550.00	= 550.00 บาท
ค่าใช้จ่ายรวม					= 2,748.23 บาท
ค่างานต้นทุน	2,748.23		/	1.00	= 2,748.23 บาท/ป้าย
			ใช้	=	<u><u>2,748.23</u></u> บาท/ป้าย

ข้อมูลประกอบการประมาณราคา

กองช่าง เทศบาลเมืองแม่โจ้ อำเภอสันทราย จังหวัดเชียงใหม่

วันที่ 4 เดือน ตุลาคม พ.ศ. 2567

ประเภทงาน	เปลี่ยนฝารางระบายน้ำ ค.ส.ล. พร้อมปรับปรุงผิวถนนเดิม OVER - LAY ด้วยแอสฟัลต์ติกคอนกรีต		
เจ้าของโครงการ	เทศบาลเมืองแม่โจ้ อำเภอสันทราย จังหวัดเชียงใหม่	=	$(280.87 \times 0.50) + (373.83 \times 0.25) + (327.10 \times 0.25)$
สายทาง	ชื่อสายทาง	เริ่มจากสามแยกหลังเทศบาลถึงปากซอย 6 ซุมชนแม่โจ้ใหม่	= 315.42 บาท/ลบ.ม.
สถานที่ตั้ง	หมู่ที่ 12 ตำบลหนองหา	ระยะทางตลอดสายทาง	- กม. ระยะทางดำเนินการ 0.261 กม.

ข้อมูลแหล่งวัสดุและระยะขนส่ง

1	สำนักดัชนีเศรษฐกิจการค้า จ.เชียงใหม่	หินคลุก	247.67	บาท/ลบ.ม	ระยะขนส่ง	16	=	60.07	บาท/ลบ.ม.
2	สำนักดัชนีเศรษฐกิจการค้า จ.เชียงใหม่	หินฝุ่น	280.37	บาท/ลบ.ม	ระยะขนส่ง	16	=	60.07	บาท/ลบ.ม.
3	สำนักดัชนีเศรษฐกิจการค้า จ.เชียงใหม่	หิน 3/4"	373.83	บาท/ลบ.ม	ระยะขนส่ง	16	=	60.07	บาท/ลบ.ม.
4		หิน 1/2"	350.47	บาท/ลบ.ม	ระยะขนส่ง	16	=	60.07	บาท/ลบ.ม. (เฉลี่ยหิน 3/4", 3/8")
5	สำนักดัชนีเศรษฐกิจการค้า จ.เชียงใหม่	หิน 3/8"	327.10	บาท/ลบ.ม	ระยะขนส่ง	16	=	60.07	บาท/ลบ.ม.
6		หินผสมแอสฟัลต์	315.42	บาท/ลบ.ม	ระยะขนส่ง	16	=	60.07	บาท/ลบ.ม. (คิดเฉลี่ยหิน 3 ชนิด)
7	ทพ.สำนัก 10 เชียงใหม่	ดีเส้นจรรยา	290.00	บาท/ตร.ม.	ระยะขนส่ง	-	=	-	บาท/ตร.ม.
8	อ.สันทราย จ.เชียงใหม่	ลูกรัง	80.00	บาท/ลบ.ม	ระยะขนส่ง	3	=	16.99	บาท/ลบ.ม.
9	อ.สันทราย จ.เชียงใหม่	วัสดุคัดเลือก	-	บาท/ลบ.ม	ระยะขนส่ง	-	=	-	บาท/ลบ.ม.
10	สำนักดัชนีเศรษฐกิจการค้า จ.เชียงใหม่	ซีเมนต์	2,953.27	บาท/ตัน	ระยะขนส่ง	16	=	60.07	บาท/ตัน
11	สำนักดัชนีเศรษฐกิจการค้า จ.กทม.	ยาง MC-70	28,810.00	บาท/ตัน	ระยะขนส่ง	703	=	1,152.92	บาท/ตัน
12	สำนักดัชนีเศรษฐกิจการค้า จ.กทม.	ยาง AC 60-70	33,533.33	บาท/ตัน	ระยะขนส่ง	703	=	1,152.92	บาท/ตัน
13	สำนักดัชนีเศรษฐกิจการค้า จ.กทม.	ยาง CRS-2	29,000.00	บาท/ตัน	ระยะขนส่ง	703	=	1,152.92	บาท/ตัน
14	สำนักดัชนีเศรษฐกิจการค้า จ.กทม.	ยาง CSS-1	25,020.00	บาท/ตัน	ระยะขนส่ง	703	=	1,152.92	บาท/ตัน

(ยางใช้ระยะขนส่งจากศาลากลางกรุงเทพมหานครแห่งใหม่ กรุงเทพมหานคร)

รายการราคาค่างานต่อหน่วย

1. งานวัสดุดินถม (จากการขนส่ง)

- ค่าวัสดุที่แหล่ง	=	80.00	บาท/ลบ.ม.(หลวม)
- ค่าเสื่อมราคาชุดตัก	=	22.84	บาท/ลบ.ม.(หลวม)
- ค่าขนส่ง	=	16.99	บาท/ลบ.ม.(หลวม)
รวมค่าวัสดุและขนส่ง	=	119.83	บาท/ลบ.ม.(หลวม)
อัตราการยุบตัว 1.6	=	191.73	บาท/ลบ.ม.(แน่น)
- ค่าเสื่อมราคาคบตัก	=	48.19	บาท/ลบ.ม.(แน่น)
รวมค่าวัสดุและค่าแรงเป็นเงิน	=	239.92	บาท/ลบ.ม.(แน่น)

2. งานวัสดุคัดเลือก

- ค่าวัสดุที่แหล่ง	=	-	บาท/ลบ.ม.(หลวม)
- ค่าเสื่อมราคาชุดตัก	=	33.59	บาท/ลบ.ม.(หลวม)
- ค่าขนส่ง	=	-	บาท/ลบ.ม.(หลวม)
รวมค่าวัสดุและขนส่ง	=	33.59	บาท/ลบ.ม.(หลวม)
อัตราการยุบตัว 1.6	=	53.74	บาท/ลบ.ม.(แน่น)
- ค่าเสื่อมราคาคบตัก	=	57.83	บาท/ลบ.ม.(แน่น)
รวมค่าวัสดุและค่าแรงเป็นเงิน	=	111.57	บาท/ลบ.ม.(แน่น)

3. งานลูกรัง

- ค่าวัสดุที่แหล่ง	=	80.00	บาท/ลบ.ม.(หลวม)
- ค่าเสื่อมราคาชุดตัก	=	33.59	บาท/ลบ.ม.(หลวม)
- ค่าขนส่ง	=	16.99	บาท/ลบ.ม.(หลวม)
รวมค่าวัสดุและขนส่ง	=	130.58	บาท/ลบ.ม.(หลวม)
อัตราการยุบตัว 1.6	=	208.93	บาท/ลบ.ม.(แน่น)
- ค่าเสื่อมราคาคบตัก	=	57.83	บาท/ลบ.ม.(แน่น)
รวมค่าวัสดุและค่าแรงเป็นเงิน	=	266.76	บาท/ลบ.ม.(แน่น)

4. งานพินทาง

- ค่าวัสดุ				=	247.67	บาท/ลบ.ม.(หลวม)
- ค่าขนส่ง				=	60.07	บาท/ลบ.ม.(หลวม)
รวมค่าวัสดุ				=	<u>307.74</u>	บาท/ลบ.ม.(หลวม)
	อัตราการยุบตัว	1.5		=	461.61	บาท/ลบ.ม.(แน่น)
- ค่าผสม				=	25.42	บาท/ลบ.ม.(แน่น)
- ค่าเสื่อมราคาบดทับ				=	91.21	บาท/ลบ.ม.(แน่น)
รวมค่าวัสดุและค่าแรงเป็นเงิน				=	<u>578.24</u>	บาท/ลบ.ม.(แน่น)

5. งานชุดซ่อมผิวทางเดิม (Deep Patch)

- ค่าดำเนินการและค่าเสื่อมราคางานชุดหรือพื้นทางเดิมแล้วบดทับ						
ผิวทาง (ชนทาง)				=	11.85	บาท/ตร.ม.
ชุดหรือหินคลุก	0.20	ม.)		=	29.54	บาท/ตร.ม.
ชุดหรือรองพื้นทาง(ลูกรัง)	0.20	ม.)		=	22.88	บาท/ตร.ม.
- ค่าวัสดุหินคลุก	0.20	ม.)		=	92.32	บาท/ตร.ม.
- ค่าดำเนินการ,ค่าเสื่อมราคามสและบดทับ (หินคลุกใหม่)	0.20	ม.)		=	23.33	บาท/ตร.ม.
- ค่าดำเนินการ,ค่าเสื่อมราคามสและบดทับรองพื้นทาง(หินคลุกเดิม+หินคลุกใหม่	0.20	ม.)		=	23.33	บาท/ตร.ม.
รวมค่าวัสดุและค่าแรงเป็นเงิน				=	<u>203.25</u>	บาท/ตร.ม.

6. งานพินทาง (หินคลุกปรับระดับ)

- ค่าวัสดุ				=	247.67	บาท/ลบ.ม.(หลวม)
- ค่าขนส่ง				=	60.07	บาท/ลบ.ม.(หลวม)
รวมค่าวัสดุ				=	<u>307.74</u>	บาท/ลบ.ม.(หลวม)

7. งานปะซ่อมผิวทางเดิม (Skin Patch)

- Tack Coat				=	9.05	บาท/ตร.ม.
- Hot Mix	ความหนา	3	ซม.	13.889	ตร.ม./ตัน)	= 179.98 บาท/ตร.ม.
รวมค่าวัสดุ				=	189.03	บาท/ตร.ม.
- ค่าดำเนินการและค่าเสื่อมราคางาน Tack Coat ปูลาดและบดทับ				=	15.95	บาท/ตร.ม.
รวมค่าวัสดุและค่าแรงเป็นเงิน				=	<u>204.98</u>	บาท/ตร.ม.

8. งานโพรมีโต้

- ราคายางจากโรงงาน				=	25,020.00	บาท/ตัน
- ค่าขนส่ง				=	1,152.92	บาท/ตัน
รวมค่ายาง				=	<u>26,172.92</u>	บาท/ตัน
	อัตราการใช้ยาง	0.8	ลิตร/ตร.ม.	=	20.94	บาท/ตร.ม.
- ค่าเสื่อมราคางานโพรมีโต้				=	7.92	บาท/ตร.ม.
				=	<u>28.86</u>	บาท/ตร.ม.

9. งานเทคคัท

- ราคายางจากโรงงาน				=	29,000.00	บาท/ตัน
- ค่าขนส่ง				=	1,152.92	บาท/ตัน
รวมค่ายาง				=	<u>30,152.92</u>	บาท/ตัน
	อัตราการใช้ยาง	0.3	ลิตร/ตร.ม.	=	9.05	บาท/ตร.ม.
- ค่าเสื่อมราคางานเทคคัท				=	7.41	บาท/ตร.ม.
				=	<u>16.46</u>	บาท/ตร.ม.

$$\text{รวมค่ายาง} = \frac{[(30,152.92 \times 0.30) / 1,000]}{}$$

10. งาน Pavement In-Place Recycling

10.1 สูตรคำนวณ Pavement In-Place Recycling

$$N = [\text{Operating Cost} + AY + SC]$$

N = ค่างาน Pavement In-Place Recycling บาท/ตร.ม.

A = ปริมาณยางแอสฟัลต์ ตัน/ตร.ม.

Y = ราคายางแอสฟัลต์ดิบบวกค่าขนส่ง บาท/ตัน

S = ปริมาณปูนซีเมนต์ ตัน/ตร.ม.

C = ราคาปริมาณปูนซีเมนต์ดิบบวกค่าขนส่ง บาท/ตัน

10.2 ข้อมูลประกอบการคิดคำนวณ

Operating Cost	=	36.89 บาท/ตร.ม.
ความลึกในการขุดกัด	=	0.20 ม.
ปริมาณซีเมนต์ที่ใช้ (โดยน้ำหนัก)	=	3.50 %
หน่วยน้ำหนักของวัสดุพื้นที่ขุดกัด	=	2,200 กก./ลบ.ม.
- ค่าปูนซีเมนต์ + ค่าขนส่ง	=	3,013.34 บาท/ตัน
- ปริมาณปูนซีเมนต์ต่อตารางเมตร	=	0.015 ตัน/ตร.ม.
ค่างานปูนซีเมนต์	=	45.20 บาท/ตร.ม.
- ค่าเสื่อมราคาบดทับหินคลุกปรับระดับ	=	- บาท/ตร.ม.
รวมค่างาน Pavement In-Place Recycling	=	36.89 บาท/ตร.ม.
- ค่าเสื่อมราคา Pavement In-Place Recycling ขุดลึก 20 ซม.	=	0.00 บาท/ตร.ม.
	=	<u>82.09 บาท/ตร.ม.</u>

11. งานผิวทางแอสฟัลต์ติกคอนกรีต

11.1 กรณีปริมาณงานน้อยกว่าหรือเท่ากับ 10,000 ตัน (ปูบนไพรม์โค้ท)

- ปริมาณงาน Asphalt Concrete ทั้งโครงการ	=	10,000.00 ตัน
- ค่าขนส่งอุปกรณ์ 80 ตัน ระยะทางขนส่ง 100 กม.	=	1.89 บาท/ตัน
- ค่าติดตั้งเครื่องผสม = 250,000	=	25.00 บาท/ตัน
(ยางAC + ค่าขนส่ง) x 0.052	=	1,803.69 บาท/ตัน
(หินผสม + ค่าขนส่ง) x 0.74	=	277.86 บาท/ตัน
- ค่าดำเนินการ + ค่าเสื่อมผสมแอสฟัลต์ติกคอนกรีต	=	383.21 บาท/ตัน
- ค่าขนส่งแอสฟัลต์ติกคอนกรีตในสายทาง ระยะทาง 1 กม.	=	8.14 บาท/ตัน
ค่าใช้จ่ายรวม	=	2,499.79 บาท/ตัน
ค่างานต้นทุน 5 ซม. (8.33 ตร.ม./ตัน)	=	300.09 บาท/ตร.ม.
- ค่าเสื่อมราคาปูบนงานไพรม์โค้ท	=	11.74 บาท/ตร.ม.
	=	<u>311.83 บาท/ตร.ม.</u>

11.2 กรณีปริมาณงานน้อยกว่าหรือเท่ากับ 10,000 ตัน (ปูบนแทคโค้ท)

- ปริมาณงาน Asphalt Concrete ทั้งโครงการ	=	10,000.00 ตัน
- ค่าขนส่งอุปกรณ์ 80 ตัน ระยะทางขนส่ง 100 กม. $= [((163.87 + 80) \times 80) / 10,000]$	=	1.95 บาท/ตัน
- ค่าติดตั้งเครื่องผสม = 250,000 $= (250,000 / 10,000)$	=	25.00 บาท/ตัน
(ยางAC + ค่าขนส่ง) x 0.052 $= (33,633.33 + 1,152.92) \times 0.052$	=	1,803.69 บาท/ตัน
(หินผสม + ค่าขนส่ง) x 0.74 $= (315.42 + 60.07) \times 0.74$	=	277.86 บาท/ตัน
- ค่าดำเนินการ + ค่าเสื่อมผสมแอสฟัลต์ติกคอนกรีต	=	415.56 บาท/ตัน
- ค่าขนส่งแอสฟัลต์ติกคอนกรีตในสายทาง ระยะทาง 1 กม.	=	8.25 บาท/ตัน
ค่าใช้จ่ายรวม	=	2,532.31 บาท/ตัน
ค่างานต้นทุน 5 ซม. (8.33 ตร.ม./ตัน)	=	304.00 บาท/ตร.ม.
- ค่าเสื่อมราคาปูบนงานแทคโค้ท	=	12.07 บาท/ตร.ม.
ราคาแอสฟัลต์ติกที่เลือก	=	<u>316.07 บาท/ตร.ม.</u>

$$= (2,532.31 / 8.33)$$

11.3 กรณีปริมาณงานมากกว่า 10,000 ตัน

- ปริมาณงาน Asphalt Concrete ทั้งโครงการ				=	10,000.00 ตัน
- ค่าขนส่งอุปกรณ์ 80 ตัน ระยะทางขนส่ง 100 กม.				=	1.35 บาท/ตัน
- ค่าติดตั้งเครื่องผสม = 250,000				=	25.00 บาท/ตัน
(ยาง AC + ค่าขนส่ง) × 0.052				=	1,803.69 บาท/ตัน
(หินผสม + ค่าขนส่ง) × 0.74				=	277.86 บาท/ตัน
- ค่าดำเนินการ + ค่าเสื่อมผสมแอสฟัลต์คอนกรีต				=	415.56 บาท/ตัน
- ค่าขนส่งแอสฟัลต์คอนกรีตในสายทาง ระยะทาง 1 กม.				=	8.25 บาท/ตัน
ค่าใช้จ่ายรวม				=	2,531.71 บาท/ตัน
ค่างานต้นทุน	5	ชม.	(8.33 ตร.ม./ตัน)	=	303.93 บาท/ตร.ม.
				=	<u>303.93 บาท/ตร.ม.</u>

12. งานผิวทางพาราแอสฟัลต์คอนกรีต

12.1 กรณีปริมาณงานน้อยกว่าหรือเท่ากับ 10,000 ตัน (ปูบนไพรม์โค้ท)

- ปริมาณงาน Para Asphalt Concrete ทั้งโครงการ				=	10,000.00 ตัน
- ค่าขนส่งอุปกรณ์ 80 ตัน ระยะทางขนส่ง 100 กม.				=	1.95 บาท/ตัน
- ค่าติดตั้งเครื่องผสม = 250,000				=	25.00 บาท/ตัน
(ยาง PARA AC + ค่าขนส่ง) × 0.052				=	1,360.99 บาท/ตัน
(หินผสม + ค่าขนส่ง) × 0.74				=	277.86 บาท/ตัน
- ค่าดำเนินการ + ค่าเสื่อมผสมแอสฟัลต์คอนกรีต × 1.10				=	457.12 บาท/ตัน
- ค่าขนส่งแอสฟัลต์คอนกรีตในสายทาง ระยะทาง 1 กม.				=	8.25 บาท/ตัน
ค่าใช้จ่ายรวม				=	2,131.17 บาท/ตัน
ค่างานต้นทุน	5	ชม.	(8.33 ตร.ม./ตัน)	=	255.84 บาท/ตร.ม.
- ค่าเสื่อมราคาปูบนงานไพรม์โค้ท×1.1					12.914 บาท/ตร.ม.
					<u>268.754 บาท/ตร.ม.</u>

12.1 กรณีปริมาณงานน้อยกว่าหรือเท่ากับ 10,000 ตัน (ปูบนแทคโค้ท)

- ปริมาณงาน Para Asphalt Concrete ทั้งโครงการ				=	10,000.00 ตัน
- ค่าขนส่งอุปกรณ์ 80 ตัน ระยะทางขนส่ง 100 กม.				=	1.95 บาท/ตัน
- ค่าติดตั้งเครื่องผสม = 250,000				=	25.00 บาท/ตัน
(ยาง PARA AC + ค่าขนส่ง) × 0.052				=	1,360.99 บาท/ตัน
(หินผสม + ค่าขนส่ง) × 0.74				=	277.86 บาท/ตัน
- ค่าดำเนินการ + ค่าเสื่อมผสมแอสฟัลต์คอนกรีต × 1.10				=	457.12 บาท/ตัน
- ค่าขนส่งแอสฟัลต์คอนกรีตในสายทาง ระยะทาง 1 กม.				=	8.25 บาท/ตัน
ค่าใช้จ่ายรวม				=	2,131.17 บาท/ตัน
ค่างานต้นทุน	5	ชม.	(8.33 ตร.ม./ตัน)	=	255.84 บาท/ตร.ม.
- ค่าเสื่อมราคาปูบนงานแทคโค้ท×1.1					12.914 บาท/ตร.ม.
					<u>268.754 บาท/ตร.ม.</u>

12.3 กรณีปริมาณงานมากกว่า 10,000 ตัน

- ปริมาณงาน Para Asphalt Concrete ทั้งโครงการ	=	10,000.00 ตัน
- ค่าขนส่งอุปกรณ์ 80 ตัน ระยะทางขนส่ง 100 กม.	=	1.35 บาท/ตัน
- ค่าติดตั้งเครื่องผสม = 250,000	=	25.00 บาท/ตัน
(ยาง PARA AC + ค่าขนส่ง) $\times 0.052$	=	1,360.99 บาท/ตัน
(หินผสม + ค่าขนส่ง) $\times 0.74$	=	277.86 บาท/ตัน
- ค่าดำเนินการ + ค่าเสื่อมผสมแอสฟัลติกคอนกรีต $\times 1.10$	=	457.12 บาท/ตัน
- ค่าขนส่งแอสฟัลติกคอนกรีตในสายทาง ระยะทาง 1 กม.	=	8.25 บาท/ตัน
ค่าใช้จ่ายรวม	=	2,130.57 บาท/ตัน
ค่างานดินทุน 5 ซม. (8.33 ตร.ม./ตัน)	=	255.77 บาท/ตร.ม.
	=	<u>255.77 บาท/ตร.ม.</u>

ค่าตัวแปร

A = ราคาขายแอสฟัลท์ (Para AC ,AC 60 - 70) ที่แหล่งบวกรด้วยค่าขนส่งถึงที่ตั้งโรงงานผสมแอสฟัลติกคอนกรีต (บาท/ตัน)

B = ราคาหินปากรบด้วยค่าขนส่งจากปากไม้ ถึงที่ตั้งโรงงานผสมแอสฟัลติกคอนกรีต หรือจุดกองรวม (บาท/ลบ.ม.)

หมายเหตุ

- ราคาน้ำมันโซล่า เฉลี่ย 35.50 บาท / ลิตร
- สายทางอยู่ในเขตพื้นที่ ฝนตกปกติ

รหัส Unprotect 000

กรอกข้อความ หรือ ตัวเลข เฉพาะในช่องที่ สี่เหลี่ยม

ค่าขนส่งหิน	1	ใช้	1 เมื่อใช้รถบรรทุก 10 ล้อ ในการขนส่งวัสดุ
ค่าขนส่งยาง	2	ใช้	2 เมื่อใช้รถบรรทุก 10 ล้อ + รถลากพ่วง ในการขนส่งวัสดุ
Traffic Factor	1.006	ใช้	1.006 เมื่อปริมาณจราจรน้อยกว่า 1000 คัน/วัน ใช้ 1.013 เมื่อปริมาณจราจรมากกว่า 1000 คัน/วัน
ดอกเบี้ยเงินกู้	7	%	(งบประมาณ 100 %)
เงินล่วงหน้าจ่าย	0	%	
ดอกเบี้ยเงินฝาก	0	%	
เงินประกันผลงาน	0	%	
ภาษีมูลค่าเพิ่ม (VAT)	7	%	
ราคาน้ำมันโซล่าเซลล์	35.50		15.50,16.50,17.50,18.50,19.50,20.50,21.50,22.50,23.50,24.50, 25.50, 26.50,27.50, 28.50, 29.50, 30.50, 31.5
อยู่ในพื้นที่	0		0 ผนตกปกติ 1 ผนตกชุก 1* 2 ผนตกชุก 2**

ผนตกชุก 1* = กรุงเทพฯ ,กระบี่ ,จันทบุรี ,ชุมพร ,เชียงราย ,ตรัง ,นครนายก ,ปราจีนบุรี ,พัทลุง ,ภูเก็ต ,ยะลา ,สกลนคร ,สตูล และหนองคาย

ผนตกชุก 2** = ตราด ,นครพนม ,นครศรีธรรมราช ,นราธิวาส ,บึงกาฬ ,พังงา ,ระนอง และสงขลา

ประมาณรณางสาวปริญญา นัยมณี

ตำแหน่ง

ผู้ช่วยนายช่างโยธา

ตรวจ นายสง่าชัย วงศ์วัง

ตำแหน่ง

หัวหน้าฝ่ายแบบแผนและก่อสร้าง

ผู้ตรวจ นายเอกราช นิธิภัทรนันท

ตำแหน่ง

ผู้อำนวยการกองช่าง

งานก่อสร้างทาง สะพาน และท่อเหลี่ยม

โครงการ.. เปลี่ยนฟารางระบายน้ำ ค.ส.ล. พร้อมปรับปรุงผิวถนนเดิม OVER - LAY ด้วยแอสฟัลท์ติกคอนกรีต

สาย..... เริ่มจากสามแยกหลังเทศบาลถึงปากซอย 6 ชุมชนแม่ใจใหม่ หมู่ที่ 12 ตำบลหนองหาร อำเภอสันทราย จังหวัดเชียงใหม่

ตอน...-

อยู่ในท้องที่จังหวัด.....เชียงใหม่.....เขตฝนตก.....ปกติ.....ราคาน้ำมันโซล่า.....33.64.....บาท/ลิตร

อัตราดอกเบี้ยเงินกู้ (MLR)7.....% เงินล่วงหน้าจ่าย.....0.....%

เงินประกันผลงานหนัก.....0.....% ภาษีมูลค่าเพิ่ม.....7.....%

[illegible]

หมายเหตุ การคำนวณและเลือกใช้ตารางค่าขนส่งวัสดุก่อสร้างให้ถือปฏิบัติตารางและหลักเกณฑ์การคำนวณค่าขนส่ง

วัสดุก่อสร้าง ในเอกสารเล่มแนวทาง วิธีปฏิบัติ และรายละเอียดประกอบการคำนวณราคากลางก่อสร้าง

รายละเอียดข้อมูลราคาไม้แบบที่ใช้งาน

ลักษณะงาน

เปลี่ยนฝากระบายน้ำ ค.ส.ล. พร้อมปรับปรุงผิวถนนเดิม OVER - LAY ด้วยแอสฟัลต์ติกคอนกรีต

สถานที่ก่อสร้าง ปตท. จังหวัดเชียงใหม่ เริ่มจากสามแยกหลังเทศบาลถึงปากซอย 6 ชุมชนแม่ใจใหม่ หมู่ที่ 12 ตำบลหนองหาร อำเภอสันทราย จังหวัดเชียงใหม่

ราคามันดินที่เสนอหน้ามี ปตท. จังหวัดเชียงใหม่ ราคา 33.64 บาท/ลิตร วันที่ 4 เดือน ตุลาคม พ. ADT - คำนวณ

ใช้ราคาพาณิชย์จังหวัดเชียงใหม่เดือน สิงหาคม 2567

รายการ	ข้อมูลราคาวัสดุที่แหล่งรวมค่าแรง	
	ไม้แบบ (1)	ไม้แบบ (2)
ราคาวัสดุที่แหล่ง	689.86	689.86
จำนวนครั้งที่ใช้งาน	4	5
ค่าวัสดุ	172.47	137.97
ค่าแรงไม้แบบ	139.00	139.00
ค่าวัสดุรวมค่าขนส่ง	311.47	276.97
		482.46

1) ไม้แบบงานทั่วไปหรือไม้แบบ (1) : ไม้แบบระดับกลาง (พื้นที่ 1 ตารางเมตร)

- ไม้กระบอก	1 ลบ.ฟ.	@	467.29	=	467.29	บาท/ตร.ม.
- ไม้คร่าว	0.30 ลบ.ฟ.	@	614.30	=	184.29	บาท/ตร.ม.
- ไม้ค้ำยันไม้แบบ	0.30 ต้น	@	60.00	=	18.00	บาท/ตร.ม.
- ตะปู	0.25 กก./ตร.ม.	@	70.09	=	17.52	บาท/ตร.ม.
- น้ำมันทาผิวไม้	1 ตร.ม.	@	2.76	=	2.76	บาท/ตร.ม.
			รวมค่างาน	=	689.86	บาท/ตร.ม.

2) ไม้แบบงานอย่างง่ายหรือไม้แบบ (2) : ไม้แบบธรรมดา (พื้นที่ 1 ตารางเมตร)

- ใช้รายละเอียดเดียวกันกับไม้แบบงานทั่วไป แต่จำนวนครั้งที่ใช้ 5 ครั้ง

3) ไม้แบบงานหล่อเหลี่ยมหรือไม้แบบ (3) : ไม้แบบระดับกลาง (พื้นที่ 1 ตารางเมตร)

- ไม้กระบอก	1 ลบ.ฟ.	@	467.29	=	467.29	บาท/ตร.ม.
- ไม้ตัดยางหนา 4 มม.	1 ตร.ม.	@	69.77	=	69.77	บาท/ตร.ม.
- ไม้คร่าว	0.30 ลบ.ฟ.	@	614.30	=	184.29	บาท/ตร.ม.
- ตะปู	0.25 กก./ตร.ม.	@	70.09	=	17.52	บาท/ตร.ม.
- ค้ำยันไม้แบบ Ø 6"	1.33 ต้น/ตร.ม.	@	135.00	=	179.55	บาท/ตร.ม.
- ไม้ Bracing Ø 4"	0.67 ต้น/ตร.ม.	@	60.00	=	40.20	บาท/ตร.ม.
- น้ำมันทาผิวไม้	1 ตร.ม.	@	2.76	=	2.76	บาท/ตร.ม.
			รวมค่างาน	=	961.38	บาท/ตร.ม.

ตารางคำนวณค่าคอนกรีต กรณีทรายและหินมีหน่วยเป็นปริมาตร

Class of Concrete	คอนกรีต 325 Ksc.	ค4	ค3	ค2	Lean 1:3:5
ส่วนผสม	350:387:796	400:524:728	350:572:736	320:596:764	240:520:870
1. ซีเมนต์ $1.05 \times 3,030.01 = 3,181.51$	-	-	-	1,018.08	763.56
2. ทราย $1.20 \times 588.11 = 705.73$	-	-	-	420.62	366.98
3. หิน 3/4" $1.15 \times 433.90 = 498.99$	-	-	-	381.23	434.12
4. ค่าแรงผสม	-	-	-	-	-
5. ค่าแรงเท	-	-	-	466.00	426.00
รวม	-	-	-	2,285.93	1,990.66

ตารางสำหรับการประมาณราคาสัดส่วนหินผสมแอสฟัลต์คอนกรีต

ขนาดของหิน	สัดส่วนหินผสมแอสฟัลต์คอนกรีต
หินฝุ่น	๕๐%
หิน ๓/๘"	๒๕%
หิน ๓/๔"	๒๕%

๓.๒ สัดส่วนผสมคอนกรีตผิวจราจร คสล. และมอร์ตาร์

๓.๒.๑ สำหรับการประมาณราคา โครงการก่อสร้างปีงบประมาณ พ.ศ. ๒๕๖๔ ให้ใช้ สัดส่วนผสมคอนกรีตผิวจราจร คสล. และมอร์ตาร์ ตามที่ สว. กำหนด โดยมีสัดส่วน ดังนี้

๑) สัดส่วนคอนกรีตผิวจราจร คสล. ต่อ ๑ ลูกบาศก์เมตร (หน่วยเป็นปริมาตร)

- ซีเมนต์ ๓๕๐ กิโลกรัม
- หรวย ๓๘๗ ลิตร
- หิน ๗๙๖ ลิตร

๒) สัดส่วนมอร์ตาร์ ต่อ ๑ ลูกบาศก์เมตร (หน่วยเป็นปริมาตร)

- ซีเมนต์ ๔๑๕ กิโลกรัม
- หรวย ๕๕๖ ลิตร

๓.๒.๒ ในระยะยาว สำหรับการประมาณราคา โครงการก่อสร้างปีงบประมาณ พ.ศ. ๒๕๖๕ เป็นต้นไป มอบหมายให้ สว. ทบทวนสัดส่วนของ ปูน หิน หรวย สำหรับผิวจราจร คสล. มทข.๒๓๑-๒๕๖๒ ใหม่ ซึ่งอาจพิจารณาใช้ค่าจากผลทดสอบ General Test ของ สทพ.ที่ ๑-๑๘ ประกอบการกำหนดสัดส่วนคอนกรีตผิวจราจร คสล. รวมถึงกำหนดค่าต่ำสุด - สูงสุดของสัดส่วนวัสดุคอนกรีตผิวจราจร คสล. (หรวยและหิน)

๓.๓ สัดส่วนผสมคอนกรีต ตามร่าง มทข.๑๐๑-๒๕๖๓ /

๓.๓.๑ สำหรับการประมาณราคา โครงการก่อสร้างปีงบประมาณ พ.ศ. ๒๕๖๔ ให้ใช้ สัดส่วนผสมคอนกรีต ตามร่าง มทข.๑๐๑-๒๕๖๓ ที่กรมได้แจ้งเวียนตามบันทึก ที่ คค ๐๗๒๘.๔/๒๒๐๘ ลงวันที่ ๙ กันยายน ๒๕๖๓ และบันทึก ที่ คค ๐๗๒๘.๔/ ๒๓๓๙ ลงวันที่ ๒๒ กันยายน ๒๕๖๓

๓.๓.๒ ในระยะยาว สำหรับการประมาณราคา โครงการก่อสร้างปีงบประมาณ พ.ศ. ๒๕๖๕ เป็นต้นไป มอบหมายให้ สว. ทบทวนสัดส่วนของ ปูน หิน หรวย สำหรับผิวจราจร คสล. มทข.๑๐๑-๒๕๖๓ ใหม่ ซึ่งอาจพิจารณาใช้ค่าจากของผลทดสอบ General Test ของ สทพ.ที่ ๑-๑๘ ประกอบการกำหนด สัดส่วนคอนกรีตรวมถึงกำหนดค่าต่ำสุด - สูงสุดของสัดส่วนวัสดุคอนกรีต (หรวยและหิน)

๓.๓.๓ มอบหมายให้ สบก. แจ้งกรมบัญชีกลาง เพื่อปรับปรุงข้อมูลงานคอนกรีต Class ต่าง ๆ ตามมาตรฐานกรมทางหลวงชนบท เพิ่มเติม หลังจาก มทข.๑๐๑-๒๕๖๓ ประกาศใช้

/๓.๔ ราคาแนะนำ...

ราคาแนะนำเครื่องหมายบนผิวทาง, เครื่องหมายบริเวณไหล่ทางและข้างทาง

กลุ่มมาตรฐานงานทางและประมาณราคา สำนักสำรวจและออกแบบ กรมทางหลวงชนบท

ประมาณราคา กันยายน 2564

ลำดับ	รายการ	หน่วย	ราคาต่อหน่วย	หมายเหตุ
1	เส้นจราจร THERMOPLASTIC (สีขาว, สีเหลือง)	ตร.ม.	290.00	
2	RUMBLE STRIP	ตร.ม.	460.00	
3	หลัคนำโค้ง (ความสูง 1.625 ม.)	หลัก	590.00	
4	หลักเขตทาง (เสาคอนกรีต)	หลัก	310.00	
5	หลักกิโลเมตร (แบบทาสี)	หลัก	1,940.00	
	หลักกิโลเมตร (แบบติดแผ่นสะท้อนแสง)	หลัก	3,640.00	
6	Guard Rail			
6.1	Guard Rail ชั้นที่ 2 ชนิดที่ 1 (อาบสังกะสีอย่างน้อย 550 กรัม/ม ²)			
	- Guard Rail (สำหรับทางตรง, ทางโค้ง $R \geq 700$ ม. , ความสูงคันทาง $H \leq 3.00$ ม.)	เมตร	1,290.00	
	- Guard Rail (สำหรับทางโค้ง $450 \text{ ม.} \leq R < 700$ ม. , ความสูงคันทาง $3.00 < H \leq 4.00$ ม.)	เมตร	1,390.00	
	- Guard Rail (สำหรับทางโค้ง $150 \text{ ม.} \leq R < 450$ ม. , ความสูงคันทาง $4.00 < H \leq 5.00$ ม.)	เมตร	1,630.00	
	- Guard Rail (สำหรับทางโค้ง $R < 150$ ม. , ความสูงคันทาง $5.00 < H \leq 7.00$ ม.)	เมตร	2,370.00	
	- Guard Rail (สำหรับติดตั้งบริเวณคอสะพาน) (แบบมาตรฐานงานสะพาน สท - 0904/64)	เมตร	1,650.00	
6.2	Guard Rail ชั้นที่ 2 ชนิดที่ 2 (อาบสังกะสีอย่างน้อย 1100 กรัม/ม ²)			
	- Guard Rail (สำหรับทางตรง, ทางโค้ง $R \geq 700$ ม. , ความสูงคันทาง $H \leq 3.00$ ม.)	เมตร	1,460.00	
	- Guard Rail (สำหรับทางโค้ง $450 \text{ ม.} \leq R < 700$ ม. , ความสูงคันทาง $3.00 < H \leq 4.00$ ม.)	เมตร	1,570.00	
	- Guard Rail (สำหรับทางโค้ง $150 \text{ ม.} \leq R < 450$ ม. , ความสูงคันทาง $4.00 < H \leq 5.00$ ม.)	เมตร	1,880.00	
	- Guard Rail (สำหรับทางโค้ง $R < 150$ ม. , ความสูงคันทาง $5.00 < H \leq 7.00$ ม.)	เมตร	2,800.00	
	- Guard Rail (สำหรับติดตั้งบริเวณคอสะพาน) (แบบมาตรฐานงานสะพาน สท - 0904/64)	เมตร	1,890.00	
7	Barricade			
7.1	Timber Barricade	เมตร	890.00	
7.2	Guard Rail Barricade	เมตร	1,780.00	
8	สัญญาณไฟกระพริบ	ชุด	14,280.00	
	สัญญาณไฟกระพริบ + ป้าย บ.			
	- ขนาดป้ายจราจร 2	ชุด	17,020.00	
	- ขนาดป้ายจราจร 3	ชุด	18,460.00	
	- ขนาดป้ายจราจร 4	ชุด	20,250.00	
	สัญญาณไฟกระพริบ + ป้าย ต.			
	- ขนาดป้ายจราจร 1	ชุด	14,890.00	
	- ขนาดป้ายจราจร 2	ชุด	15,260.00	
	- ขนาดป้ายจราจร 3	ชุด	15,710.00	
	- ขนาดป้ายจราจร 4	ชุด	16,280.00	
9	หมุดสะท้อนแสง (Road Stud) ชนิดทิศทางเดียว	ชุด	280.00	
	หมุดสะท้อนแสง (Road Stud) ชนิดสองทิศทาง	ชุด	320.00	

หมายเหตุ : 1. ราคารวมค่าวัสดุ ค่าขนส่งและติดตั้ง ไม่รวม Factor F

2. ราคาน้ำมันเฉลี่ย 29.50 บาท/ลิตร

๑) ฝารางระบายน้ำ ขนาด 0.80 ม. คิดรวมยาว 10 ม.

งบประมาณ 720,000 บาท

๑) คอนกรีต ค. 2 กำลังอัด 240 kg/cm² = $(0.05 \times 10) = 0.50 \text{ ม}^3$

๑) เหล็ก RB - 6 มม = $(6 \times 10 \times 0.222 \times 1.107) = 14.65 \text{ กก.}$

๑) เหล็ก RB - 9 มม = $((0.56 + 0.56 + 0.15 + 0.15) \times 50 \times 0.471 \times 1.107) = 38.97 \text{ กก.}$

๑) ลวดผูกเหล็ก = $[(14.65 + 38.97) \times 25] / 1,000 = 1.34 \text{ กก.}$

๑) ไม้แบบ (2) = $((0.10 + 0.80 + 0.10) \times 10) = 5.0 \text{ ม}^2$

๑) ค่าแรงขุดปูนทราย = $(0.50 \times 10) = 5.0 \text{ ม}^2$

๑) เหล็กฉาก 75 x 75 x 6 มม = 1.80 ม.

๑) เหล็กแบบ 100 x 3 มม = 1.80 ม.

๑) ราว pvc 2" = $(20 / 0.50) = 20 \text{ ชิ้น}$

๑) ค่าบรรจุเหล็กกรวดลวดเหล็ก = $(0.80 \times 6.85) + (1.80 \times 2.33) = 16.52 \text{ กก.}$

๑) สลักกันสนิม = $(0.15 \times 1.80 \times 2) + (0.10 \times 1.80 \times 2) = 0.90 \text{ ม}^2$

๑) ไม้แผ่นฉาบ = $0.2 \times 261 = 52.20 \text{ ม}^2$

๑) ภาษีโครงการ

๑) วัสดุ = 1 ไร่

๑) ภาษี = 1 ไร่

๑) งานโครงสร้างระบายน้ำ

๑) รางขนาด กว้าง 0.80 ม. = $0.50 \times 427 = 213.50 \text{ ม}^2$

๑) รางขนาด กว้าง 0.50 ม. = $0.74 \times 91 = 67.34 \text{ ม}^2$

= 280.84 ม²

เปลี่ยนฝารองรับน้ำหนัก สิ่งรับ กว้าง 0.50 ม. ยาว 91.00 ม.

และ กว้าง 0.80 ม. ยาว 97.00 ม. สิ่งรับ กว้าง 0.80 ม. ยาว 830 ม.

งบประมาณ 720,000 บาท

พร้อมปรับปรุงผิวถนนแอสฟัลท์ติก กว้าง 2.00 - 3.00 ม. ยาว 261.00 ม. หน้า 0.05 ม.

หรือพื้นที่ดำเนินการอื่นอีก 652.00 m^2 (ล้อมแยกหลังคา ม.เทศบาลถึงปากซอย 6

ม. 12 รอยถนนใหม่ไว้ใหม่ 84 ตารางวา)

๑ งานฝังทางแอสฟัลท์

๑ งานลาดยางเบสคีย์คัต $= 652.00 \text{ m}^2$

๑ งานแอสฟัลท์ $= 652.00 \text{ m}^2$

๑ งานเปลี่ยนฝารองรับน้ำหนัก คิดรวมยาว 90 ม.

๑ ฝารองรับน้ำหนัก ขนาด 0.50 ม. ยาว 91.00 ม.

๑ คอนกรีต ค. 2 กำลังอัด 240 กก. $= (0.09 \times 10) = 0.90 \text{ m}^3$

๑ เหล็ก RB - 6 มม. $= (10 \times 10 \times 0.222 \times 1.10 \%) = 24.42 \text{ กก.}$

๑ เหล็ก RB - 9 มม. $= (1.94 \times 67 \times 0.424 \times 1.10 \%) = 71.35 \text{ กก.}$

๑ สอดเหล็ก $= [(24.42 + 71.35) \times 25] / 1,000 = 2.39 \text{ กก.}$

๑ ใส้แบบ (2) $= ((0.12 + 0.50 + 0.12) \times 10) = 7.40 \text{ m}^2$

๑ ท่อ PVC ๘ 2" $= (20 / 0.050) = 20 \text{ ชิ้น}$

๑ ค่าแรงขุดปูนทอรา $= (0.74 \times 10) = 7.4 \text{ m}^2$

๑ เหล็กฉาก L 75 x 75 x 6 มม. $= 2.24 \text{ ม.}$

๑ เหล็กแบบ 100 x 6 มม. $= 2.24 \text{ ม.}$

๑ ค่าแรงเชื่อมเหล็กของลวดเชื่อม $= (2.24 \times 6.85) + (2.24 \times 2.80) = 21.61 \text{ กก.}$

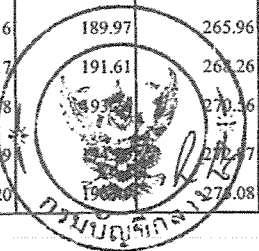
๑ สีกากันสนิม $= (0.15 \times 2.24 \times 2) + (0.12 \times 2.24 \times 2) = 1.21 \text{ m}^2$

ตารางค่าขนส่งวัสดุก่อสร้าง รถบรรทุก 10 ล้อ และรถลากพ่วง (กรณีน้ำหนักรวมไม่เกิน 47 ตัน)

ภูมิประเทศเป็น ที่ราบ พืชทางลาดยาง และการจราจรปกติ

ราคาน้ำมันเชื้อเพลิงโซล่า ที่ อำเภอเมือง 33.00 - 33.99 บาท / ลิตร

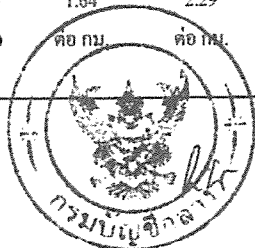
ระยะ ขนส่ง กม.	ค่าบรรทุก บาท / ตัน	ค่าบรรทุก บาท / ลบ.ม.	ระยะ ขนส่ง กม.	ค่าบรรทุก บาท / ตัน	ค่าบรรทุก บาท / ลบ.ม.	ระยะ ขนส่ง กม.	ค่าบรรทุก บาท / ตัน	ค่าบรรทุก บาท / ลบ.ม.
1	4.58	6.41	41	67.54	94.56	81	132.85	186.00
2	6.04	8.46	42	69.18	96.85	82	134.47	188.25
3	7.50	10.50	43	70.81	99.13	83	136.11	190.56
4	8.96	12.55	44	72.44	101.42	84	137.73	192.82
5	10.43	14.60	45	74.08	103.71	85	139.38	195.14
6	11.89	16.64	46	75.71	106.00	86	141.01	197.41
7	13.35	18.69	47	77.34	108.28	87	142.63	199.68
8	14.81	20.74	48	78.97	110.55	88	144.26	201.96
9	16.28	22.79	49	80.60	112.85	89	145.88	204.24
10	17.74	24.83	50	82.24	115.13	90	147.55	206.57
11	19.20	26.88	51	83.87	117.42	91	149.19	208.86
12	20.66	28.93	52	85.50	119.70	92	150.78	211.09
13	22.12	30.97	53	87.13	121.98	93	152.42	213.39
14	23.59	33.02	54	88.76	124.27	94	154.06	215.68
15	25.11	35.15	55	90.40	126.56	95	155.70	217.98
16	26.74	37.43	56	92.03	128.84	96	157.35	220.29
17	28.37	39.72	57	93.65	131.12	97	158.95	222.53
18	30.00	42.00	58	95.29	133.40	98	160.60	224.85
19	31.63	44.29	59	96.93	135.70	99	162.21	227.10
20	33.27	46.57	60	98.57	137.99	100	163.87	229.41
21	34.90	48.86	61	100.19	140.27	101	165.48	231.67
22	36.53	51.14	62	101.82	142.55	102	167.14	234.00
23	38.17	53.43	63	103.46	144.84	103	168.76	236.26
24	39.79	55.71	64	105.09	147.13	104	170.37	238.52
25	41.43	58.00	65	106.71	149.40	105	172.04	240.86
26	43.06	60.28	66	108.36	151.70	106	173.66	243.13
27	44.69	62.57	67	109.98	153.98	107	175.29	245.40
28	46.33	64.86	68	111.61	156.26	108	176.91	247.67
29	47.96	67.14	69	113.24	158.54	109	178.54	249.95
30	49.59	69.43	70	114.88	160.83	110	180.16	252.23
31	51.22	71.71	71	116.52	163.12	111	181.79	254.51
32	52.85	73.99	72	118.16	165.42	112	183.43	256.80
33	54.49	76.28	73	119.78	167.69	113	185.06	259.08
34	56.12	78.56	74	121.43	170.00	114	186.69	261.37
35	57.75	80.85	75	123.05	172.27	115	188.33	263.66
36	59.38	83.14	76	124.68	174.55	116	189.97	265.96
37	61.01	85.42	77	126.31	176.83	117	191.61	268.26
38	62.65	87.70	78	127.94	179.12	118	193.25	270.56
39	64.28	90.00	79	129.58	181.41	119	194.89	272.87
40	65.91	92.28	80	131.21	183.70	120	196.53	275.08



ตารางค่าขนส่งวัสดุก่อสร้าง รอบบรรทุก 10 ตัน และรถลากพ่วง (กรณีน้ำหนักรวมไม่เกิน 47 ตัน)

ภูมิประเทศเป็น ที่ราบ คิวทางลาดยาง และการจราจรปกติ

ราคาน้ำมันเชื้อเพลิงโซล่า ที่ อัมเภอเมือง 33.00 - 33.99 บาท / ลิตร

ระยะ ขนส่ง กม.	ค่าบรรทุก บาท / ตัน	ค่าบรรทุก บาท / ลบ.ม.	ระยะ ขนส่ง กม.	ค่าบรรทุก บาท / ตัน	ค่าบรรทุก บาท / ลบ.ม.	ระยะ ขนส่ง กม.	ค่าบรรทุก บาท / ตัน	ค่าบรรทุก บาท / ลบ.ม.
121	198.14	277.39	148	242.19	339.07	175	286.30	400.81
122	199.79	279.71	149	243.91	341.47	176	287.95	403.13
123	201.38	281.93	150	245.53	343.74	177	289.61	405.45
124	203.03	284.25	151	247.15	346.01	178	291.26	407.77
125	204.69	286.57	152	248.77	348.28	179	292.78	409.90
126	206.28	288.79	153	250.39	350.55	180	294.44	412.22
127	207.94	291.12	154	252.02	352.82	181	296.11	414.55
128	209.61	293.45	155	253.64	355.10	182	297.77	416.88
129	211.20	295.68	156	255.27	357.37	183	299.44	419.21
130	212.87	298.02	157	256.89	359.65	184	300.95	421.34
131	214.47	300.26	158	258.52	361.93	185	302.62	423.67
132	216.07	302.49	159	260.15	364.21	186	304.29	426.01
133	217.74	304.84	160	261.78	366.50	187	305.96	428.35
134	219.34	307.08	161	263.42	368.78	188	307.48	430.48
135	221.02	309.43	162	265.05	371.07	189	309.16	432.82
136	222.62	311.67	163	266.69	373.36	190	310.83	435.17
137	224.31	314.03	164	268.32	375.65	191	312.51	437.52
138	225.91	316.28	165	269.96	377.95	192	314.03	439.65
139	227.52	318.52	166	271.60	380.24	193	315.71	442.00
140	229.12	320.77	167	273.24	382.54	194	317.40	444.36
141	230.82	323.15	168	274.89	384.84	195	318.92	446.48
142	232.43	325.40	169	276.53	387.14	196	320.60	448.84
143	234.04	327.65	170	278.18	389.45	197	322.29	451.21
144	235.74	330.03	171	279.82	391.75	198	323.81	453.33
145	237.35	332.29	172	281.47	394.06	199	325.50	455.70
146	238.96	334.55	173	282.99	396.19	200	327.19	458.07
147	240.58	336.81	174	284.64	398.50	<div> <div>201- 1.64 2.29</div> <div>1000 ต่อ กม. ต่อ กม.</div> <div>@</div>  </div>		

- ระยะขนส่งตั้งแต่ 201 กม.ถึง 1000 กม. ค่าขนส่งคิดเป็นกม.ละ

1.64 บาท/ตัน

2.29 บาท/ลบ.ม.

- การคิดค่าขนส่งใช้ระยะทางขนส่งคูณด้วยอัตราค่าขนส่งต่อตัน หรือต่อลบ.ม.

- อัตราน้ำมันเชื้อเพลิงเฉลี่ย

33.50 บาท/ลิตร

$$= 703 \times 1.64 = 1,152.92 \text{ บาท/ตัน}$$

ตารางค่าดำเนินการและค่าเสื่อมราคา

ราคาน้ำมันเชื้อเพลิงโซล่า ที่ อำเภอเมือง 33.00 - 33.99 บาท / ลิตร

(ราคาเครื่องจักร 2558)

ลำดับ	ลักษณะงาน	หน่วย	ค่าดำเนินการ บาท/หน่วย	ค่าเสื่อมราคา (บาท)		รวมค่างาน (บาท)	
				ปกติ	ฝนชุก	ปกติ	ฝนชุก
1	งานถางป่าขุดต่อ						
	ขนาดเบา	ตร.ม.	1.55	0.22	0.28	1.77	1.83
	ขนาดกลาง	ตร.ม.	3.21	0.55	0.69	3.76	3.90
	ขนาดหนัก	ตร.ม.	4.89	0.78	0.98	5.67	5.87
2	งานดินคันทาง						
	ขุด - ขน	ลบ.ม. หลวม	18.90	3.51	4.39	22.41	23.29
	บดทับ	ลบ.ม. แน่น	36.49	10.80	13.50	47.29	49.99
3	งานตัด - ขึ้นรูปคันทาง						
	ดิน - ขุดตัด	ลบ.ม. ปกติ	18.97	3.06	3.83	22.03	22.80
	- ตัก	ลบ.ม. หลวม	6.83	1.70	2.13	8.53	8.96
	หินผุ - ขุดตัด	ลบ.ม. ปกติ	30.49	3.34	4.18	33.83	34.67
	- ดันและตัก	ลบ.ม. หลวม	36.53	5.18	6.48	41.71	43.01
	หินแข็ง - เจาะระเบิด	ลบ.ม. ปกติ	64.20	4.66	5.83	68.86	70.03
	- ดันและตัก	ลบ.ม. หลวม	60.53	19.00	23.75	79.53	84.28
4	งานวัสดุคัดเลือก ลูกเรียงรองพื้นทาง						
	ขุด - ขน	ลบ.ม. หลวม	26.47	6.52	8.15	32.99	34.62
	ผสม (ผสมกับวัสดุอื่นๆ)	ลบ.ม. แน่น	8.54	1.46	1.83	10.00	10.37
	บดทับ	ลบ.ม. แน่น	43.79	12.96	16.20	56.75	59.99
5	งานไถลทางลูกรัง ผสม - บดทับ						
	ผสม (ผสมกับวัสดุอื่นๆ)	ลบ.ม. แน่น	16.08	2.75	3.44	18.83	19.52
	บดทับ	ลบ.ม. แน่น	52.10	20.90	26.13	73.00	78.23
6	งานพื้นทาง (หินคลุก)						
	ผสม (Blend)	ลบ.ม. แน่น	20.94	4.20	5.25	25.14	26.19
	บดทับ	ลบ.ม. แน่น	63.95	25.71	32.14	89.66	96.09
7	งานตัดแต่งชั้นบันได	ลบ.ม. แน่น	6.66	1.66	2.08	8.32	8.74
8	งานขุดรื้อคันทางเดิมแล้วบดทับ						
	ลูกรัง 10 ซม.	ตร.ม.	9.13	2.11	2.64	11.24	11.77
	หินคลุก 10 ซม.	ตร.ม.	11.14	3.38	4.23	14.52	15.37
	ผิว AC 5 ซม.	ตร.ม.	9.91	1.75	2.19	11.66	12.10
9	งานราดยางโพรมิไคต์	ตร.ม.	7.05	0.62	0.78	7.67	7.83
10	งานราดยางแทคไคต์	ตร.ม.	6.53	0.88	1.10	7.41	7.63
11	งานผิวทางแบบบาง						
	ชั้นเดียว (1/2 ")	ตร.ม.	15.20	2.21	2.76	17.41	17.96
	ชั้นเดียว (3/4 ")	ตร.ม.	21.00	3.05	3.81	24.05	24.81
	สองชั้น (3/4 " + 3/8 ")	ตร.ม.	31.23	4.54	5.68	35.77	36.91
	สองชั้น (1 " + 1/2 ")	ตร.ม.	45.74	6.64	8.30	52.38	54.04
12	งานเคลือบหิน ขจัดฝุ่น (Pre - Coat)						
	ชั้นเดียว (1/2 ")	ลบ.ม. หลวม	1.86	0.49	0.61	2.35	2.47
	ชั้นเดียว (3/4 ")	ลบ.ม. หลวม	2.57	0.68	0.85	3.25	3.42
	สองชั้น (3/4 " + 3/8 ")	ลบ.ม. หลวม	3.83	1.00	1.25	4.83	5.08
	สองชั้น (1 " + 1/2 ")	ลบ.ม. หลวม	5.60	1.47	1.84	7.07	7.44

ตารางค่าดำเนินการและค่าเสื่อมราคา

ราคาน้ำมันเชื้อเพลิงโซล่า ที่ อำเภอเมือง 33.00 - 33.99 บาท / ลิตร

(ราคาเครื่องจักร 2558)

ลำดับ	ลักษณะงาน	หน่วย	ค่าดำเนินการ บาท/หน่วย	ค่าเสื่อมราคา (บาท)		รวมค่างาน (บาท)	
				ปกติ	ฝนชุก	ปกติ	ฝนชุก
13	งานผิวทางแอสฟัลติกคอนกรีต						
	ค่าผสมวัสดุแอสฟัลติกคอนกรีต	ตัน	398.79	16.77	20.96	415.56	419.75
	ค่าขนส่งอุปกรณ์ 80 ตัน ระยะขนส่ง 100-300 กม.						
	ค่าติดตั้งเครื่องผสม	ครั้ง	250,000				
	งานปูลาดและบดทับ ผิว AC หนา 5 ซม.						
	บนผิวโพรมิไซด์	ตร.ม.	12.70	2.82	3.53	15.52	16.23
	บนผิวแตกไซด์	ตร.ม.	9.79	2.28	2.85	12.07	12.64
14	งานผิวทางคอนกรีต						
	ค่าติดตั้งเครื่องผสม	ครั้ง	150,000				
	ค่าผสมคอนกรีต	ลบ.ม.	170.57	35.15	43.94	205.72	214.51
	ค่าขนส่งคอนกรีต	ลบ.ม./กม.	13.72	1.74	2.18	15.46	15.90
	ค่าแบบข้างติดตามยาว 2 ข้าง	เมตร	15.26	5.34	6.68	20.60	21.94
	ค่าปูผิวคอนกรีต	ตร.ม.	10.34	1.92	2.40	12.26	12.74
	ค่าตัดรอยต่อคอนกรีต และหยอดยาง	เมตร	21.59	2.53	3.16	24.12	24.75
	ค่าหยอดยางรอยต่อคอนกรีต	เมตร	12.83	2.39	2.99	15.22	15.82
	ค่าบ่มผิวทางคอนกรีต	ตร.ม.	8.62	1.06	1.33	9.68	9.95
15	งาน Stabilized Layer						
	ค่าผสมวัสดุ ลูกกรัง	ลบ.ม. แนน	33.93	11.03	13.79	44.96	47.72
	ค่าบ่มวัสดุ ลูกกรัง	ลบ.ม. แนน	43.10	5.29	6.61	48.39	49.71
	ค่าผสมวัสดุ หินคลุก	ลบ.ม. แนน	37.33	11.03	13.79	48.36	51.12
	ค่าบ่มวัสดุ หินคลุก	ลบ.ม. แนน	43.10	5.29	6.61	48.39	49.71
16	งาน Pavement In Place Recycling						
	ขุดลึกเฉลี่ย 15 ซม.	ตร.ม.	23.31	5.92	7.40	29.23	30.71
	ขุดลึกเฉลี่ย 20 ซม.	ตร.ม.	29.14	7.39	9.24	36.53	38.38
	ขุดลึกเฉลี่ย 25 ซม.	ตร.ม.	38.86	9.86	12.33	48.72	51.19
	ขุดลึกเฉลี่ย 30 ซม.	ตร.ม.	46.63	11.83	14.79	58.46	61.42
17	งาน Slurry Seal	ตร.ม.	10.79	2.07	2.59	12.86	13.38
18	งาน Fog Spray	ตร.ม.	2.49	0.39	0.49	2.88	2.98
19	งาน Hot Mixed Recycling (บดทับ)						
	ขุดลึก 3 ซม.	ตร.ม.	45.36	5.86	7.33	51.22	52.69
	ขุดลึก 4 ซม.	ตร.ม.	61.71	7.39	9.24	69.10	70.95
	ขุดลึก 5 ซม.	ตร.ม.	74.75	8.11	10.14	82.86	84.89
	ขุดลึก 6 ซม.	ตร.ม.	90.64	9.00	11.25	99.64	101.89
20	งาน Milling						
	ขุดลึก 5 ซม.	ตร.ม.	11.22	1.97	2.46	13.19	13.68
	ขุดลึก 10 ซม.	ตร.ม.	13.09	2.30	2.88	15.39	15.97

ด่วนที่สุด

ที่ กค ๐๔๓๓.๒/ว ๔๔๔



กรมบัญชีกลาง

ถนนพระรามที่ ๖ กทม. ๑๐๕๐๐

๒๘ สิงหาคม ๒๕๖๖

เรื่อง การประกาศอัตราดอกเบี้ยเงินกู้สำหรับใช้เป็นเกณฑ์ในการคำนวณราคากลางงานก่อสร้างและปรับปรุง
ตาราง Factor F ใหม่

เรียน ปลัดกระทรวง อธิบดี อธิการบดี เลขาธิการ ผู้อำนวยการ ผู้อำนวยการจังหวัด ผู้ว่าราชการกรุงเทพมหานคร
ผู้ว่าการ หัวหน้ารัฐวิสาหกิจ ผู้บริหารท้องถิ่น และหัวหน้าหน่วยงานอื่นของรัฐ

สิ่งที่ส่งมาด้วย สำเนาประกาศกรมบัญชีกลาง ลงวันที่ ๒๘ สิงหาคม ๒๕๖๖ เรื่อง อัตราดอกเบี้ยเงินกู้
สำหรับใช้เป็นเกณฑ์ในการคำนวณราคากลางงานก่อสร้าง พร้อมตาราง Factor F ที่ปรับปรุงใหม่

ตามประกาศคณะกรรมการราคากลางและขึ้นทะเบียนผู้ประกอบการ เรื่อง หลักเกณฑ์
และวิธีการกำหนดราคากลางงานก่อสร้าง ฉบับที่ ๕ ลงวันที่ ๖ กรกฎาคม ๒๕๖๕ ในส่วนของแนวทาง
และวิธีปฏิบัติเกี่ยวกับหลักเกณฑ์การคำนวณราคากลางงานก่อสร้าง ข้อ ๑๓ กำหนดให้อัตราดอกเบี้ยเงินกู้
ที่ใช้เป็นเกณฑ์พิจารณาคำหนดค่าดอกเบี้ยสำหรับการคำนวณราคากลางงานก่อสร้างตามหลักเกณฑ์การคำนวณ
ราคากลางงานก่อสร้าง ให้ใช้ค่าเฉลี่ยอัตราดอกเบี้ยเงินกู้ยืมประเภท MLR ของธนาคารขนาดใหญ่
อย่างน้อย ๓ ธนาคาร เป็นเกณฑ์พิจารณา โดยให้กำหนดเป็นตัวเลขกลม กรณีอัตราดอกเบี้ยฯ เป็นเศษ
ถ้าเศษถึง ๐.๕๐ ให้ปัดขึ้น ถ้าเศษไม่ถึง ๐.๕๐ ให้ปัดลง และให้กรมบัญชีกลางกำหนดและประกาศ
อัตราดอกเบี้ยเงินกู้ที่ใช้เป็นเกณฑ์ในการคำนวณราคากลางงานก่อสร้างตามหลักเกณฑ์การคำนวณราคากลาง
งานก่อสร้าง ในกรณีที่อัตราดอกเบี้ยเงินกู้เฉลี่ยฯ เปลี่ยนแปลงถึงร้อยละ ๑ ให้จัดทำและแจ้งเวียนตาราง
Factor F ใหม่ ที่สอดคล้องกับการประกาศเปลี่ยนแปลงอัตราดอกเบี้ยเงินกู้เฉลี่ยฯ เพื่อหน่วยงานของรัฐทราบ
และใช้ในการคำนวณราคากลางงานก่อสร้าง ตามหลักเกณฑ์การคำนวณราคากลางงานก่อสร้างต่อไป นั้น

กรมบัญชีกลางพิจารณาแล้ว ขอเรียนว่า หลักเกณฑ์การคำนวณราคากลางงานก่อสร้างได้กำหนด
และประกาศอัตราดอกเบี้ยเงินกู้สำหรับใช้เป็นเกณฑ์ในการคำนวณราคากลางงานก่อสร้างในอัตราร้อยละ ๖ ต่อปี
แต่เนื่องจากค่าเฉลี่ยของอัตราดอกเบี้ยเงินกู้ยืมประเภท MLR ของธนาคารขนาดใหญ่ ที่พิจารณาจากอัตรา
ส่วนแบ่งตลาดของสินทรัพย์รวมตั้งแต่ร้อยละ ๑๐ ขึ้นไป จำนวน ๕ ธนาคาร ได้แก่ ธนาคารกรุงเทพ จำกัด (มหาชน)
ธนาคารกรุงไทย จำกัด (มหาชน) ธนาคารกรุงไทย จำกัด (มหาชน) ธนาคารไทยพาณิชย์ จำกัด (มหาชน) และ
ธนาคารกรุงศรีอยุธยา จำกัด (มหาชน) มีการเปลี่ยนแปลงจากเดิมร้อยละ ๖ ต่อปี เป็นร้อยละ ๗ ต่อปี ดังนั้น
กรมบัญชีกลางจึงกำหนดประกาศให้ใช้อัตราดอกเบี้ยเงินกู้สำหรับใช้เป็นเกณฑ์ในการคำนวณราคากลาง
งานก่อสร้างตามหลักเกณฑ์การคำนวณราคากลางงานก่อสร้างในอัตราร้อยละ ๗ ต่อปี พร้อมทั้ง ปรับปรุงตาราง
Factor F ใหม่ จนกว่าจะมีการประกาศเปลี่ยนแปลง รายละเอียดปรากฏตามสิ่งที่ส่งมาด้วย

จึงเรียนมาเพื่อโปรดทราบ และแจ้งให้หน่วยงานในสังกัดและเจ้าหน้าที่ที่เกี่ยวข้องถือปฏิบัติต่อไป

ขอแสดงความนับถือ

กฤษดา พันศิริพันธ์

(นางสาวกฤษดา ตันติเตมิต)

อธิบดีกรมบัญชีกลาง

กองระบบการจัดซื้อจัดจ้างภาครัฐและราคากลาง

กลุ่มงานมาตรฐานราคากลาง

โทรศัพท์ ๐ ๒๑๒๗ ๗๐๐๐ ต่อ ๔๗๕๒

ไปรษณีย์อิเล็กทรอนิกส์ saraban@cgd.go.th



กรมบัญชีกลาง
The Comptroller General's Department



ประกาศกรมบัญชีกลาง

เรื่อง อัตราดอกเบี้ยเงินกู้สำหรับใช้เป็นเกณฑ์ในการคำนวณราคากลางงานก่อสร้าง

ตามประกาศคณะกรรมการราคากลางและขึ้นทะเบียนผู้ประกอบการ เรื่อง หลักเกณฑ์และวิธีการกำหนดราคากลางงานก่อสร้าง ฉบับที่ ๕ ลงวันที่ ๖ กรกฎาคม ๒๕๖๕ ในส่วนของแนวทางและวิธีปฏิบัติเกี่ยวกับหลักเกณฑ์การคำนวณราคากลางงานก่อสร้าง ข้อ ๑๓ กำหนดให้ใช้ค่าเฉลี่ยอัตราดอกเบี้ยเงินให้กู้ยืมประเภท MLR ของธนาคารขนาดใหญ่ อย่างน้อย ๓ ธนาคาร เป็นเกณฑ์พิจารณา โดยให้กำหนดเป็นตัวเลขกลม กรณีอัตราดอกเบี้ยฯ เป็นเศษ ถ้าเศษถึง ๐.๕๐ ให้ปัดขึ้น ถ้าเศษไม่ถึง ๐.๕๐ ให้ปัดลง และให้กรมบัญชีกลางกำหนดและประกาศอัตราดอกเบี้ยเงินกู้ดังกล่าว ในกรณีที่อัตราดอกเบี้ยเงินกู้เฉลี่ยฯ เปลี่ยนแปลงถึงร้อยละ ๑ ให้จัดทำตาราง Factor F ที่สอดคล้องกับการประกาศเปลี่ยนแปลงอัตราดอกเบี้ยเงินกู้ เพื่อให้หน่วยงานของรัฐทราบและถือปฏิบัติต่อไป นั้น

จากการสำรวจ ณ วันที่ ๙ สิงหาคม ๒๕๖๖ พบว่า ค่าเฉลี่ยของอัตราดอกเบี้ยเงินให้กู้ยืมประเภท MLR ปัจจุบัน ของธนาคารขนาดใหญ่ ที่มีอัตราส่วนแบ่งตลาดของสินทรัพย์รวมตั้งแต่ร้อยละ ๑๐ ขึ้นไป จำนวน ๕ ธนาคาร ได้แก่ ธนาคารกรุงเทพ จำกัด (มหาชน) ธนาคารกสิกรไทย จำกัด (มหาชน) ธนาคารกรุงไทย จำกัด (มหาชน) ธนาคารไทยพาณิชย์ จำกัด (มหาชน) และธนาคารกรุงศรีอยุธยา จำกัด (มหาชน) เท่ากับร้อยละ ๖.๙๐ ต่อปี

กรมบัญชีกลางจึงกำหนดและประกาศให้ใช้อัตราดอกเบี้ยเงินกู้สำหรับใช้เป็นเกณฑ์ในการคำนวณราคากลางงานก่อสร้างของทางราชการตามหลักเกณฑ์การคำนวณราคากลางงานก่อสร้างที่อัตราร้อยละ ๗ ต่อปี พร้อมทั้งจัดทำตาราง Factor F ใหม่ ที่สอดคล้องกับการประกาศใช้อัตราดอกเบี้ยเงินกู้ดังกล่าว จนกว่าจะมีประกาศเปลี่ยนแปลง โดยหน่วยงานของรัฐสามารถดาวน์โหลดตาราง Factor F ใหม่ได้จาก www.gprocurement.go.th หัวข้อประกาศคณะกรรมการราคากลาง

ประกาศ ณ วันที่ ๒๘ สิงหาคม พ.ศ. ๒๕๖๖



(นางสาวกุลยา ตันติเตมิท)

อธิบดีกรมบัญชีกลาง



ตาราง Factor F งานก่อสร้างทาง

เงินล่วงหน้าจ่าย 0 %

ดอกเบี้ยเงินกู้ 7 % ต่อปี

เงินประกันผลงานหัก 0 %

ค่าภาษีมูลค่าเพิ่ม (VAT) 7 %

ค่างาน (ทุน) (ล้านบาท)	ค่าใช้จ่ายในการดำเนินงานก่อสร้าง (%)				รวมในรูป Factor	ภาษีมูลค่าเพิ่ม (VAT)	Factor F	Factor F ฝนชุก 1	Factor F ฝนชุก 2
	ค่า อำนวยการ	ค่า ดอกเบี้ย	ค่า กำไร	รวม ค่าใช้จ่าย					
≤ 5	20.8338	1.1666	5.5000	27.5004	1.2750	1.0700	1.3642	1.3848	1.4054
10	16.0808	1.1666	5.5000	22.7474	1.2274	1.0700	1.3133	1.3345	1.3557
20	10.6384	1.1666	5.5000	17.3050	1.1730	1.0700	1.2551	1.2742	1.2933
30	7.5559	1.1666	5.5000	14.2225	1.1422	1.0700	1.2221	1.2394	1.2567
40	7.4310	1.1666	5.0000	13.5976	1.1359	1.0700	1.2154	1.2342	1.2530
50	6.9412	1.1666	5.0000	13.1078	1.1310	1.0700	1.2101	1.2290	1.2480
60	6.3772	1.1666	5.0000	12.5438	1.1254	1.0700	1.2041	1.2230	1.2418
70	6.3435	1.1666	4.5000	12.0101	1.1201	1.0700	1.1985	1.2177	1.2370
80	6.0233	1.1666	4.5000	11.6899	1.1168	1.0700	1.1949	1.2143	1.2336
90	5.4722	1.1666	4.5000	11.1388	1.1113	1.0700	1.1890	1.2078	1.2265
100	5.1693	1.1666	4.5000	10.8359	1.1083	1.0700	1.1858	1.2042	1.2226
110	4.7961	1.1666	4.0000	9.9627	1.0996	1.0700	1.1765	1.1945	1.2125
120	4.7235	1.1666	4.0000	9.8901	1.0989	1.0700	1.1758	1.1940	1.2122
130	4.4428	1.1666	4.0000	9.6094	1.0960	1.0700	1.1727	1.1906	1.2085
140	4.3285	1.1666	4.0000	9.4951	1.0949	1.0700	1.1715	1.1895	1.2076
150	4.1865	1.1666	4.0000	9.3531	1.0935	1.0700	1.1700	1.1879	1.2057
160	4.0853	1.1666	4.0000	9.2519	1.0925	1.0700	1.1689	1.1869	1.2049
170	4.0051	1.1666	4.0000	9.1717	1.0917	1.0700	1.1681	1.1860	1.2039
180	3.9481	1.1666	4.0000	9.1147	1.0911	1.0700	1.1674	1.1853	1.2031
190	4.2661	1.1666	3.5000	8.9327	1.0893	1.0700	1.1655	1.1843	1.2031
200	4.2419	1.1666	3.5000	8.9085	1.0890	1.0700	1.1652	1.1840	1.2027
210	4.1793	1.1666	3.5000	8.8459	1.0884	1.0700	1.1645	1.1835	1.2024
220	4.0683	1.1666	3.5000	8.7349	1.0873	1.0700	1.1634	1.1821	1.2009
230	3.9805	1.1666	3.5000	8.6471	1.0864	1.0700	1.1624	1.1810	1.1997
240	3.8615	1.1666	3.5000	8.5281	1.0852	1.0700	1.1611	1.1796	1.1980
250	3.7521	1.1666	3.5000	8.4187	1.0841	1.0700	1.1599	1.1782	1.1965
260	3.6511	1.1666	3.5000	8.3177	1.0831	1.0700	1.1589	1.1770	1.1951
270	3.5577	1.1666	3.5000	8.2243	1.0822	1.0700	1.1579	1.1759	1.1939
280	3.4708	1.1666	3.5000	8.1374	1.0813	1.0700	1.1569	1.1748	1.1926
290	3.3900	1.1666	3.5000	8.0566	1.0805	1.0700	1.1561	1.1738	1.1915
300	3.3145	1.1666	3.5000	7.9811	1.0798	1.0700	1.1553	1.1729	1.1905
350	3.2735	1.1666	3.5000	7.9401	1.0794	1.0700	1.1549	1.1724	1.1900
400	3.1484	1.1666	3.5000	7.8150	1.0781	1.0700	1.1535	1.1712	1.1890
450	3.1265	1.1666	3.5000	7.7931	1.0779	1.0700	1.1533	1.1710	1.1887
500	3.0167	1.1666	3.5000	7.6833	1.0768	1.0700	1.1521	1.1698	1.1875
700	2.7734	1.1666	3.5000	7.4400	1.0744	1.0700	1.1496	1.1668	1.1841
> 700	2.7734	1.1666	3.5000	7.4400	1.0744	1.0700	1.1496	1.1668	1.1841

หมายเหตุ

1. กรณีค่างานอยู่ระหว่างช่วงของค่างานต้นทุนที่กำหนด ให้เทียบอัตราส่วนเพื่อหาค่า Factor F
2. ถ้าเป็นงานเงินกู้หรือจากแหล่งอื่นซึ่งไม่ต้องชำระภาษีมูลค่าเพิ่ม ให้ใช้ Factor F ในช่อง "รวมในรูป Factor"

ราคาวัสดุก่อสร้าง กรุงเทพมหานคร (ราคาเงินสด ไม่รวมภาษีมูลค่าเพิ่ม ไม่รวมค่าขนส่ง)..... เดือน กันยายนปี 2567
เลือกหมวด วัสดุผลิตภัณฑ์

▼ **ตกลง**

หมวดวัสดุผลิตภัณฑ์

ราคา : บาท

1501000000000000	ปูนซีเมนต์ปอร์ตแลนด์	หน่วย	กิโลเมตร
1501010000000000	ปูนซีเมนต์ปอร์ตแลนด์ ประเภทที่ 1 รากาโรจนา		
1501010101000000	ปูนซีเมนต์ปอร์ตแลนด์ ปูนถุง ประเภท 5 บรรจุ 50 กก./ถุง ทรายถม	ตัน	2,673.00
1501010101200000	ปูนซีเมนต์ปอร์ตแลนด์ ปูนถุง ประเภท 1 บรรจุ 50 กก./ถุง ทรายที่ฟิโล ดีเคอร์	ตัน	2,694.00
1501010101500000	ปูนซีเมนต์ปอร์ตแลนด์ ปูนถุง ประเภท 1 บรรจุ 50 กก./ถุง ทรายคอกบับเตง	ตัน	2,694.00
1501030000000000	ปูนซีเมนต์ปอร์ตแลนด์ ทรายขาว		
1501030200200000	ปูนซีเมนต์ไฮดรอลิก ปูนถุง บรรจุ 50 กก./ถุง ทรายอินทรีเพชรพันธุ์	ตัน	2,694.00
1501030200300000	ปูนซีเมนต์ไฮดรอลิก ปูนถุง ทราย อินทรีเพชร Easy Flow	ตัน	2,694.00
1501030200400000	ปูนซีเมนต์ไฮดรอลิก ปูนถุง ทราย อินทรีเพชร Quick Cast	ตัน	2,594.00
1501030200500000	ปูนซีเมนต์ไฮดรอลิก ปูนถุง บรรจุ 50 กก./ถุง ทราย คีฟไอ ปูนแดง 299	ตัน	2,356.30
1501030200600000	ปูนซีเมนต์ไฮดรอลิก ปูนถุง บรรจุ 50 กก./ถุง ทราย บ้านแดง โดเหล็กส์ดำ	ตัน	2,477.84
1501030200700000	ปูนซีเมนต์ไฮดรอลิก ปูนถุง บรรจุ 50 กก./ถุง ทราย ราชสีห์แดง เพชรอินทรี	ตัน	2,694.00
1501030201100000	ปูนซีเมนต์ไฮดรอลิก (ปูนแดงโรจนา) บรรจุ 50 กก./ถุง ทรายขาว เอสซีซี อุดรธานีบ่อเตา	ตัน	2,933.78
1502000000000000	ปูนซีเมนต์ผสม	หน่วย	กิโลเมตร
1502010000000000	ปูนซีเมนต์ผสม ประเภทที่ 1 รากาโรจนา		
1502010100100000	ปูนซีเมนต์ผสม ปูนถุง บรรจุ 50 กก./ถุง ทรายเม็ด	ตัน	3,077.95
1502030000000000	ปูนซีเมนต์ผสม ทรายขาว		
1502030101200000	ปูนซีเมนต์ผสม บรรจุถุง 40 กก./ถุง ขุบเปอร์ซีเมนต์ ทรายเม็ด	ตัน	3,154.21
1502030101800000	ปูนซีเมนต์ผสม ปูนถุง บรรจุ 50 กก./ถุง ทรายคอกบับ(บัวเขียว)	ตัน	2,396.00
1502030102200000	ปูนซีเมนต์ผสม ปูนถุง บรรจุ 50 กก./ถุง ทรายราชสีห์เขียว	ตัน	2,358.00
1502030103000000	ปูนซีเมนต์ผสม บรรจุ 50 กก./ถุง ทรายคีฟไอ อุดรธานีบ่อเตา	ตัน	1,838.01
1502030103100000	ปูนซีเมนต์ผสม บรรจุ 50 กก./ถุง ทรายคีฟไอ อุดรธานีบ่อเตา	ตัน	2,066.85
1504000000000000	ปูนก่อสำเร็จรูป	หน่วย	กิโลเมตร
1504010100800000	ปูนก่อผสมสำเร็จรูป สำหรับงานก่ออิฐขนาดนา บรรจุ 50 กก./ถุง ทรายคีฟไอ รุ่น M319	ตัน	2,448.60
1504010100900000	ปูนก่อผสมสำเร็จรูป สำหรับงานก่ออิฐขนาดนา บรรจุ 50 กก./ถุง ทรายคีฟไอรุ่นอาร์	ตัน	3,271.03
1504010101000000	ปูนก่อผสมสำเร็จรูป ชนิดก่อผนัง บรรจุ 50 กก./ถุง ทรายคีฟไอ รุ่น M300	ตัน	1,252.34
1504010101100000	ปูนก่อผสมสำเร็จรูป บรรจุ 50 กก./ถุง ทรายอินทรี อุดรธานี	ตัน	2,130.84
1504010101200000	ปูนก่อผสมสำเร็จรูป บรรจุ 40 กก./ถุง ทรายอินทรี รุ่นอินทรีซูเปอร์ อุดรธานี	ตัน	3,971.96
1504010101300000	ปูนก่อผสมสำเร็จรูป บรรจุ 40 กก./ถุง ทรายคีฟไอ รุ่นซูเปอร์ อุดรธานี	ตัน	3,785.05
1504010101400000	ปูนก่อผสมสำเร็จรูป บรรจุ 40 กก./ถุง ทรายเม็ด รุ่นซูเปอร์	ตัน	2,897.20
1505000000000000	ยางมะตอย	หน่วย	กิโลเมตร
1505010100100000	ชนิดเอสซีเกรด AC - 60/70 บรรจุ BULK	ตัน	33,533.33
1505010100200000	ชนิดเอสซีเกรดซีซีเกรด CSS-1 บรรจุ BULK	ตัน	29,166.67
1505010100300000	ชนิดเอสซีเกรดซีซีเกรด CSS-1h บรรจุ BULK	ตัน	32,450.00
1505010100400000	ชนิดเอสซีเกรดซีซีเกรด CRS-2 บรรจุ BULK	ตัน	29,000.00
1505010100500000	ชนิดเอสซีเกรดซีซีเกรดซีซีเกรด CMS-2h บรรจุ BULK	ตัน	29,933.33
1505010100700000	ชนิดเอสซีเกรดซีซีเกรดซีซีเกรด MC-70 บรรจุ BULK	ตัน	43,450.00
1505010100800000	ชนิด PMA (Polymer Modified Asphalt) บรรจุ BULK	ตัน	49,000.00
1505010101000000	ยางมะตอย ชนิดเอสซีเกรดซีซีเกรด EAP บรรจุ BULK	ตัน	31,620.00
1505010101100000	ยางมะตอย ชนิดเอสซีเกรดซีซีเกรด CSS-1h (EMA) บรรจุ BULK	ตัน	42,200.00
1505010101200000	ยางมะตอย ชนิด AC เกรด AC-40/50 บรรจุ BULK	ตัน	37,650.00
1506000000000000	วัสดุเพื่อการเชื่อมท่อและบานแนว	หน่วย	กิโลเมตร
1506010100900000	นํ้ายาประสานท่อพีวีซี ชนิดธรรมดา ขนาด 250 กรัม ทรายทองน้ำไทย	กิโลกรัม	130.84
1506010102600000	นํ้ายาประสานท่อพีวีซี ชนิดธรรมดา ขนาด 100 กรัม ทรายขาว	กิโลกรัม	57.94
1506010102700000	นํ้ายาประสานท่อพีวีซี ชนิดธรรมดา ขนาด 250 กรัม ทรายขาว	กิโลกรัม	126.17
1506010103300000	นํ้ายาประสานท่อพีวีซี ชนิดธรรมดา ขนาด 250 กรัม ทรายขาว	กิโลกรัม	214.95
1506010106400000	กาวยึดผนัง บรรจุ 20 กก./ถุง ทรายละเอียด รุ่นเอสซี	ถุง	107.48
1506010106500000	กาวยึดผนัง บรรจุ 20 กก./ถุง ทรายละเอียด รุ่นเอสซี	ถุง	185.05
1506010106600000	กาวยึดผนัง บรรจุ 20 กก./ถุง ทรายละเอียด รุ่นเอสซี	ถุง	149.53
1506010106700000	กาวยึดผนัง บรรจุ 20 กก./ถุง ทรายละเอียด รุ่นเอสซี	ถุง	116.82
1506010106800000	กาวยึดผนัง บรรจุ 20 กก./ถุง ทรายละเอียด รุ่นเอสซี	ถุง	247.66

ราคาวัสดุก่อสร้าง กรุงเทพมหานคร (ราคาเงินสด ไม่รวมภาษีมูลค่าเพิ่ม ไม่รวมค่าขนส่ง)..... เดือน กันยายนปี 2567

เลือกหมวด วัสดุชิ้นส่วนหน้าตัดรูปต่าง ๆ

▼ ตกลง

หมวดวัสดุชิ้นส่วนหน้าตัดรูปต่าง ๆ

ราคา : บาท

0401000000000000	เหล็กเสริมคอนกรีต	หน่วย	กิโลเมตร
0401010000000000	เหล็กเส้นกลมเส้นรอบ		
0401010100000000	เหล็กเส้นกลมเส้นรอบ SR.24 (มอก.)		
0401010100100000	ขนาดเส้นผ่านศูนย์กลาง 6 มม. ยาว 10 เมตร	ตัน	21,600.00
0401010100200000	ขนาดเส้นผ่านศูนย์กลาง 9 มม. ยาว 10 เมตร	ตัน	20,850.00
0401010100300000	ขนาดเส้นผ่านศูนย์กลาง 12 มม. ยาว 10 เมตร	ตัน	20,500.00
0401010100400000	ขนาดเส้นผ่านศูนย์กลาง 15 มม. ยาว 10 เมตร	ตัน	20,300.00
0401010100500000	ขนาดเส้นผ่านศูนย์กลาง 19 มม. ยาว 10 เมตร	ตัน	20,400.00
0401010100600000	ขนาดเส้นผ่านศูนย์กลาง 25 มม. ยาว 10 เมตร	ตัน	20,400.00
0401020000000000	เหล็กเส้นกลมผิวรีร้อย		
0401020200000000	เหล็กเส้นกลมผิวรีร้อย SD.40 (มอก.)		
0401020200200000	ขนาดเส้นผ่านศูนย์กลาง 12 มม. ยาว 10 เมตร	ตัน	20,950.00
0401020200300000	ขนาดเส้นผ่านศูนย์กลาง 16 มม. ยาว 10 เมตร	ตัน	20,750.00
0401020200400000	ขนาดเส้นผ่านศูนย์กลาง 20 มม. ยาว 10 เมตร	ตัน	20,750.00
0401020200500000	ขนาดเส้นผ่านศูนย์กลาง 25 มม. ยาว 10 เมตร	ตัน	20,750.00
0401020200600000	ขนาดเส้นผ่านศูนย์กลาง 28 มม. ยาว 10 เมตร	ตัน	20,850.00
0401020200700000	ขนาดเส้นผ่านศูนย์กลาง 32 มม. ยาว 10 เมตร	ตัน	20,850.00
0401020202300000	ขนาดเส้นผ่านศูนย์กลาง 12 มม. ยาว 10 เมตร (Tempcore)	ตัน	20,350.00
0401020202400000	ขนาดเส้นผ่านศูนย์กลาง 16 มม. ยาว 10 เมตร (Tempcore)	ตัน	20,150.00
0401020202500000	ขนาดเส้นผ่านศูนย์กลาง 20 มม. ยาว 10 เมตร (Tempcore)	ตัน	20,150.00
0401020202600000	ขนาดเส้นผ่านศูนย์กลาง 25 มม. ยาว 10 เมตร (Tempcore)	ตัน	20,150.00
0401020202700000	ขนาดเส้นผ่านศูนย์กลาง 28 มม. ยาว 10 เมตร (Tempcore)	ตัน	20,150.00
0401020202800000	ขนาดเส้นผ่านศูนย์กลาง 32 มม. ยาว 10 เมตร (Tempcore)	ตัน	20,150.00
0401020300000000	เหล็กเส้นกลมผิวรีร้อย SD.50 (มอก.)		
0401020301600000	ขนาดเส้นผ่านศูนย์กลาง 10 มม. ยาว 10 เมตร (Tempcore)	ตัน	21,100.00
0401020301700000	ขนาดเส้นผ่านศูนย์กลาง 12 มม. ยาว 10 เมตร (Tempcore)	ตัน	20,700.00
0401020301800000	ขนาดเส้นผ่านศูนย์กลาง 16 มม. ยาว 10 เมตร (Tempcore)	ตัน	20,500.00
0401020301900000	ขนาดเส้นผ่านศูนย์กลาง 20 มม. ยาว 10 เมตร (Tempcore)	ตัน	20,500.00
0401020302000000	ขนาดเส้นผ่านศูนย์กลาง 25 มม. ยาว 10 เมตร (Tempcore)	ตัน	20,500.00
0401020302100000	ขนาดเส้นผ่านศูนย์กลาง 28 มม. ยาว 10 เมตร (Tempcore)	ตัน	20,500.00
0401020302200000	ขนาดเส้นผ่านศูนย์กลาง 32 มม. ยาว 10 เมตร (Tempcore)	ตัน	20,500.00
0401030000000000	ลวดผูกเหล็ก		
0401030100400000	ลวดผูกเหล็ก คก. 1.2 มม. (เบอร์ 18) น้ำหนักต่อชด 2.3 - 2.5 กก.	กิโลกรัม	69.13
0402010000000000	เหล็กฉาก		
0402010100200000	ขนาด 40 x 40 x 4 มม. ยาว 6 เมตร น้ำหนัก 14.5 กก.	ฟุต	328.92
0402010100300000	ขนาด 50 x 50 x 4 มม. ยาว 6 เมตร น้ำหนัก 18.4 กก.	ฟุต	427.52
0402010100400000	ขนาด 50 x 50 x 6 มม. ยาว 6 เมตร น้ำหนัก 26.8 กก.	ฟุต	618.42
0402010100500000	ขนาด 65 x 65 x 6 มม. ยาว 6 เมตร น้ำหนัก 35.5 กก.	ฟุต	851.79
0402010100600000	ขนาด 75 x 75 x 6 มม. ยาว 6 เมตร น้ำหนัก 41.1 กก.	ฟุต	974.81
0402010101000000	ขนาด 100 x 100 x 10 มม. ยาว 6 เมตร น้ำหนัก 89.2 กก.	ฟุต	1,895.40
0402020000000000	เหล็กทราเวอร์		
0402020100100000	ขนาด 75 x 40 x 40 x 5 มม. ยาว 6 เมตร น้ำหนัก 41.5 กก./ฟุต	ฟุต	980.96
0402020100200000	ขนาด 100 x 50 x 50 x 5 มม. ยาว 6 เมตร น้ำหนัก 56.2 กก./ฟุต	ฟุต	1,340.08
0402040000000000	เหล็กซีวี		
0402040100000000	เหล็กซีวี (Light Channel Steel)		
0402040100400000	ขนาด 100 x 50 x 3.2 มม. ยาว 6 เมตร นน. 30-32 กก./ฟุต	ฟุต	625.00
0402040100800000	ขนาด 150 x 50 x 3.2 มม. ยาว 6 เมตร นน. 42 กก./ฟุต	ฟุต	820.00
0402040200000000	เหล็กซีวี (Light Lip Channel Steel)		
0402040200100000	ขนาด 75 x 45 x 15 x 2.3 มม. ยาว 6 เมตร นน. 21 กก./ฟุต	ฟุต	455.62
0402040200300000	ขนาด 100 x 50 x 20 x 2.3 มม. ยาว 6 เมตร นน. 23.5 กก./ฟุต	ฟุต	576.73
0402040200400000	ขนาด 100 x 50 x 20 x 3.2 มม. ยาว 6 เมตร นน. 34 กก./ฟุต	ฟุต	753.09
0402040200600000	ขนาด 125 x 50 x 20 x 3.2 มม. ยาว 6 เมตร นน. 36.5 กก./ฟุต	ฟุต	844.67
0402040200800000	ขนาด 150 x 50 x 20 x 3.2 มม. ยาว 6 เมตร นน. 40.3 กก./ฟุต	ฟุต	912.01

▼ **ตกลง**

מאת : הארי

www.indexpr.moc.go.th/PRICE_PRESENT/tablecsi_month_region.asp?DDMonth=09&DDYear=2567&DDProvince=10&B1=%B5%A1%C5%A7 1/47

ราคาสินค้าเฉลี่ยรายสัปดาห์ (ราคาเงินสด ไม่รวมภาษีมูลค่าเพิ่ม ไม่รวมค่าขนส่ง) จังหวัด เชียงใหม่ เดือน สิงหาคม ปี 2567

เผยแพร่ 09 กันยายน 2567 / 11:21:18 น.

หมายเหตุ : หากมีข้อสงสัยด้านราคาและประกาศ สามารถสอบถามได้ที่ กลุ่มยุทธศาสตร์และแผนงาน สำนักงานพาณิชย์จังหวัดเชียงใหม่ โทร. 05 311 2668

ลำดับ..	รายการ	หน่วย	สิงหาคม (ราคา : บาท)
1	คอนกรีตผสมเสร็จรูปลูกบาศก์ 180 กก./ตร.ซม. และ รูปทรงกระบอก 140กก./ตร.ซม. ตราซีแพค	ลบ.ม.	1,827.10
2	คอนกรีตผสมเสร็จรูปลูกบาศก์ 210 กก./ตร.ซม. และ รูปทรงกระบอก 180 กก./ตร.ซม. ตราซีแพค	ลบ.ม.	1,897.20
3	คอนกรีตผสมเสร็จรูปลูกบาศก์ 240 กก./ตร.ซม. และ รูปทรงกระบอก 210 กก./ตร.ซม. ตราซีแพค	ลบ.ม.	1,934.58
4	คอนกรีตผสมเสร็จรูปลูกบาศก์ 280 กก./ตร.ซม. และ รูปทรงกระบอก 240 กก./ตร.ซม. ตราซีแพค	ลบ.ม.	1,971.96
5	คอนกรีตผสมเสร็จรูปลูกบาศก์ 320 กก./ตร.ซม. และ รูปทรงกระบอก 280 กก./ตร.ซม. ตราซีแพค	ลบ.ม.	2,046.73
6	คอนกรีตผสมเสร็จรูปลูกบาศก์ 350 กก./ตร.ซม. และ รูปทรงกระบอก 300 กก./ตร.ซม. ตราซีแพค	ลบ.ม.	2,093.46
7	คอนกรีตผสมเสร็จรูปลูกบาศก์ 380 กก./ตร.ซม. และ รูปทรงกระบอก 320 กก./ตร.ซม. ตราซีแพค	ลบ.ม.	2,149.53
8	คอนกรีตผสมเสร็จรูปลูกบาศก์ 400 กก./ตร.ซม. และ รูปทรงกระบอก 350 กก./ตร.ซม. ตราซีแพค	ลบ.ม.	2,214.95
9	คอนกรีตบล็อกก่อผนัง ชนิดธรรมดา ขนาด 19 x 39 x 7 ซม.	ก้อน	5.81
10	คอนกรีตบล็อกก่อผนัง ชนิดธรรมดา ขนาด 19 x 39 x 9 ซม.	ก้อน	7.48
11	คอนกรีตบล็อกก่อผนัง ชนิดกันฝน ขนาด 19 x 39 x 9 ซม.	ก้อน	14.02
12	อิฐมอญ ขนาด 7x 16 x 3.5 ซม.	ก้อน	2.71
13	อิฐโป่ง ชนิดมีรู 2 รู ขนาด 7x 16 x 3 ซม.	ก้อน	2.14
14	เสาเข็มคอนกรีตอัดแรง รูปสี่เหลี่ยมคี่ ขนาด 0.22 x 0.22 ม. ยาว 15.00 ม.	ท่อน	4,800.00
15	เสาเข็มคอนกรีตอัดแรง รูปสี่เหลี่ยมคี่ ขนาด 0.35 x 0.35 ม. ยาว 21.00 ม.	ท่อน	18,098.00
16	เสาเข็มคอนกรีตอัดแรง รูปสี่เหลี่ยมคี่ ขนาด 0.40 x 0.40 ม. ยาว 21.00 ม.	ท่อน	22,430.00
17	พื้นคอนกรีตสำเร็จรูปอัดแรง แบบกลวง ขนาดหน้าตัด 0.80x0.60 ม. ลวด 4 เส้น ทก.4 มม. ยาว 3 ม.	ตร.ม.	336.00
18	พื้นคอนกรีตสำเร็จรูปอัดแรง แบบกลวง ขนาดหน้าตัด 0.80x0.60 ม. ลวด 6 เส้น ทก.4 มม. ยาว 3 ม.	ตร.ม.	352.00
19	พื้นคอนกรีตสำเร็จรูปอัดแรง แบบกลวง ขนาดหน้าตัด 0.80x0.60 ม. ลวด 8 เส้น ทก.4 มม. ยาว 3 ม.	ตร.ม.	380.00
20	พื้นคอนกรีตสำเร็จรูปอัดแรง แบบกลวง ขนาดหน้าตัด 0.80x0.60 ม. ลวด 6 เส้น ทก.5 มม. ยาว 3 ม.	ตร.ม.	396.00
21	พื้นคอนกรีตสำเร็จรูปอัดแรง แบบกลวง ขนาดหน้าตัด 0.80x0.60 ม. ลวด 8 เส้น ทก.5 มม. ยาว 3 ม.	ตร.ม.	451.00
22	พื้นคอนกรีตสำเร็จรูปอัดแรง แบบกลวง ขนาดหน้าตัด 0.80x0.60 ม. ลวด 4 เส้น ทก.4 มม. ยาว 4 ม.	ตร.ม.	336.00
23	พื้นคอนกรีตสำเร็จรูปอัดแรง แบบกลวง ขนาดหน้าตัด 0.80x0.60 ม. ลวด 6 เส้น ทก.4 มม. ยาว 4 ม.	ตร.ม.	352.00
24	พื้นคอนกรีตสำเร็จรูปอัดแรง แบบกลวง ขนาดหน้าตัด 0.80x0.60 ม. ลวด 8 เส้น ทก.4 มม. ยาว 4 ม.	ตร.ม.	380.00
25	พื้นคอนกรีตสำเร็จรูปอัดแรง แบบกลวง ขนาดหน้าตัด 0.80x0.60 ม. ลวด 6 เส้น ทก.5 มม. ยาว 4 ม.	ตร.ม.	396.00
26	พื้นคอนกรีตสำเร็จรูปอัดแรง แบบกลวง ขนาดหน้าตัด 0.80x0.60 ม. ลวด 8 เส้น ทก.5 มม. ยาว 4 ม.	ตร.ม.	451.00
27	พื้นคอนกรีตสำเร็จรูปอัดแรง แบบพื้น ขนาดหน้าตัด 0.35x0.05 ม. ลวด 4 เส้น ทก. 4 มม. ยาว 3 ม.	ตร.ม.	230.00
28	พื้นคอนกรีตสำเร็จรูปอัดแรง แบบพื้น ขนาดหน้าตัด 0.35x0.05 ม. ลวด 5 เส้น ทก. 4 มม. ยาว 3 ม.	ตร.ม.	245.00
29	พื้นคอนกรีตสำเร็จรูปอัดแรง แบบพื้น ขนาดหน้าตัด 0.35x0.05 ม. ลวด 6 เส้น ทก. 4 มม. ยาว 3 ม.	ตร.ม.	260.00
30	พื้นคอนกรีตสำเร็จรูปอัดแรง แบบพื้น ขนาดหน้าตัด 0.35x0.05 ม. ลวด 7 เส้น ทก. 4 มม. ยาว 3 ม.	ตร.ม.	275.00
31	บ่อพักคอนกรีตเสริมเหล็ก ขนาด 30 ซม 74 x75 x 75 ซม. หน้า 5 ซม	ท่อน	946.00
32	บ่อพักคอนกรีตเสริมเหล็ก ขนาด 40 ซม 87 x75 x 75 ซม. หน้า 5 ซม	ท่อน	1,007.00
33	บ่อพักคอนกรีตเสริมเหล็ก ขนาด 60 ซม 110 x100 x 100 ซม. หน้า 10 ซม	ท่อน	2,389.00
34	บ่อพักคอนกรีตเสริมเหล็ก ขนาด 80 ซม 139 x125 x 120 ซม. หน้า 10 ซม	ท่อน	3,778.00
35	บ่อพักคอนกรีตเสริมเหล็ก ขนาด 100 ซม 169 x149 x 124 ซม. หน้า 12 ซม	ท่อน	5,928.00
36	บ่อพักคอนกรีตเสริมเหล็ก ขนาด 120 ซม 192 x174 x 124 ซม. หน้า 12 ซม	ท่อน	6,498.00
37	เหล็กเส้นกลมผิวเรียบ SR.24 ยาว 10 เมตร ทก. 6 มม.	ตัน	21,728.97
38	เหล็กเส้นกลมผิวเรียบ SR.24 ยาว 10 เมตร ทก. 9 มม.	ตัน	21,401.87
39	เหล็กเส้นกลมผิวเรียบ SR.24 ยาว 10 เมตร ทก. 12 มม.	ตัน	20,841.12
40	เหล็กเส้นกลมผิวเรียบ SR.24 ยาว 10 เมตร ทก. 15 มม.	ตัน	20,560.75
41	เหล็กเส้นกลมผิวข้ออ้อย SD.40 ทก.12 มม. ยาว 10 เมตร (Tempcore)	ตัน	20,841.12
42	เหล็กเส้นกลมผิวข้ออ้อย SD.40 ทก.16 มม. ยาว 10 เมตร (Tempcore)	ตัน	20,841.12
43	เหล็กเส้นกลมผิวข้ออ้อย SD.40 ทก.20 มม. ยาว 10 เมตร (Tempcore)	ตัน	20,841.12
44	เหล็กเส้นกลมผิวข้ออ้อย SD.40 ทก.25 มม. ยาว 10 เมตร (Tempcore)	ตัน	20,841.12
45	ลวดผูกเหล็ก ทก. 1.25 มม. (เบอร์ 18)	กก.	34.42
46	เหล็กฉาก หน้า 4 มม. ยาว 6 เมตร ขนาด 50 x 50 มม. น้ำหนัก 18.4 กก.	ท่อน	420.56
47	เหล็กฉาก หน้า 6 มม. ยาว 6 เมตร ขนาด 50 x 50 มม. น้ำหนัก 26.8 กก.	ท่อน	579.44

48	เหล็กตัวซี (Light Lip Channel Steel) หน้า 2.3 มม. ยาว 6 เมตร ขนาด 75 x 45 x 15 มม. น้ำหนัก 21 กก./ท่อน	ท่อน	500.00
49	เหล็กตัวซี (Light Lip Channel Steel) หน้า 2.3 มม. ยาว 6 เมตร ขนาด 100 x 50 x 20 มม. น้ำหนัก 23.5 กก.	ท่อน	607.48
50	เหล็กตัวซี (Light Lip Channel Steel) หน้า 2.3 มม. ยาว 6 เมตร ขนาด 125 x 50 x 20 มม. น้ำหนัก 25.5 กก.	ท่อน	682.24
51	เหล็กตัวซี (Light Lip Channel Steel) หน้า 2.3 มม. ยาว 6 เมตร ขนาด 150 x 50 x 20 มม. น้ำหนัก 29.5 กก.	ท่อน	733.64
52	ตะแกรงเหล็กเส้นกลมผิวข้ออ้อย สี่เหลี่ยมจัตุรัส กก.4.0 มม. ขนาดตาราง 0.25 x 0.25 ม.	ตร.ม.	25.70
53	ตะแกรงเหล็กเส้นกลมผิวข้ออ้อย สี่เหลี่ยมจัตุรัส กก.4.0 มม. ขนาดตาราง 0.20 x 0.20 ม.	ตร.ม.	29.44
54	ท่อเหล็กกลางสี่เหลี่ยมจัตุรัส หน้า 1.2 มม. ขนาด 3/4" x 3/4" ยาว 6 เมตร	ท่อน	158.88
55	ท่อเหล็กกลางสี่เหลี่ยมจัตุรัส หน้า 1.2 มม. ขนาด 1" x 1" ยาว 6 เมตร	ท่อน	145.80
56	ท่อเหล็กกลางสี่เหลี่ยมจัตุรัส หน้า 2.0 มม. ขนาด 1 1/2" x 1 1/2" ยาว 6 เมตร	ท่อน	378.98
57	ท่อเหล็กกลางสี่เหลี่ยมจัตุรัส หน้า 2.0 มม. ขนาด 2" x 2" ยาว 6 เมตร	ท่อน	518.69
58	ท่อเหล็กกลางสี่เหลี่ยมจัตุรัส หน้า 2.0 มม. ขนาด 3" x 3" ยาว 6 เมตร	ท่อน	635.51
59	ท่อเหล็กเคลือบสังกะสี รวมข้อต่อตรง 1 อัน ประเภท BS-M ยาว 6 เมตร กก. 1/2 นิ้ว	ท่อน	271.03
60	ท่อเหล็กเคลือบสังกะสี รวมข้อต่อตรง 1 อัน ประเภท BS-M ยาว 6 เมตร กก. 3/4 นิ้ว	ท่อน	345.79
61	ท่อเหล็กเคลือบสังกะสี รวมข้อต่อตรง 1 อัน ประเภท BS-M ยาว 6 เมตร กก. 1 นิ้ว	ท่อน	485.98
62	ข้อต่อตรงเหล็ก กก. 1/2 นิ้ว	อัน	20.56
63	ข้อต่อตรงเหล็ก กก. 3/4 นิ้ว	อัน	26.17
64	ข้อต่อตรงเหล็ก กก. 1 นิ้ว	อัน	36.45
65	ข้อต่องอเหล็ก 90 องศา กก. 1/2 นิ้ว	อัน	23.36
66	ข้อต่องอเหล็ก 90 องศา กก. 3/4 นิ้ว	อัน	27.10
67	ข้อต่องอเหล็ก 90 องศา กก. 1 นิ้ว	อัน	34.58
68	สามทาง 90 องศาเหล็กเคลือบสังกะสี กก. 1/2 นิ้ว	อัน	25.23
69	สามทาง 90 องศาเหล็กเคลือบสังกะสี กก. 3/4 นิ้ว	อัน	35.51
70	สามทาง 90 องศาเหล็กเคลือบสังกะสี กก. 1 นิ้ว	อัน	55.14
71	ท่อ พีวีซี แข็ง ท่อประปา ชนิดปลายธรรมดา ขึ้น 8.5 ยาว 4 เมตร เส้นผ่านศูนย์กลาง 1/2" คราพ่อน้ำไทย	ท่อน	42.06
72	ท่อ พีวีซี แข็ง ท่อประปา ชนิดปลายธรรมดา ขึ้น 8.5 ยาว 4 เมตร เส้นผ่านศูนย์กลาง 3/4" คราพ่อน้ำไทย	ท่อน	51.40
73	ท่อ พีวีซี แข็ง ท่อประปา ชนิดปลายธรรมดา ขึ้น 8.5 ยาว 4 เมตร เส้นผ่านศูนย์กลาง 1" คราพ่อน้ำไทย	ท่อน	69.16
74	ท่อ พีวีซี แข็ง ท่อประปา ชนิดปลายธรรมดา ขึ้น 8.5 ยาว 4 เมตร เส้นผ่านศูนย์กลาง 1 1/2" คราพ่อน้ำไทย	ท่อน	110.28
75	ท่อ พีวีซี แข็ง ท่อประปา ชนิดปลายธรรมดา ขึ้น 8.5 ยาว 4 เมตร เส้นผ่านศูนย์กลาง 2" คราพ่อน้ำไทย	ท่อน	173.83
76	ท่อ พีวีซี แข็ง ท่อประปา ชนิดปลายธรรมดา ขึ้น 8.5 ยาว 4 เมตร เส้นผ่านศูนย์กลาง 2 1/2" คราพ่อน้ำไทย	ท่อน	275.70
77	ท่อ พีวีซี แข็ง ท่อประปา ชนิดปลายธรรมดา ขึ้น 8.5 ยาว 4 เมตร เส้นผ่านศูนย์กลาง 3" คราพ่อน้ำไทย	ท่อน	378.50
78	ท่อ พีวีซี แข็ง ท่อประปา ชนิดปลายธรรมดา ขึ้น 8.5 ยาว 4 เมตร เส้นผ่านศูนย์กลาง 4" คราพ่อน้ำไทย	ท่อน	612.15
79	ท่อ พีวีซี แข็ง ท่อประปา ชนิดปลายธรรมดา ขึ้น 13.5 ยาว 4 เมตร เส้นผ่านศูนย์กลาง 1/2" คราพ่อน้ำไทย	ท่อน	51.40
80	ท่อ พีวีซี แข็ง ท่อประปา ชนิดปลายธรรมดา ขึ้น 13.5 ยาว 4 เมตร เส้นผ่านศูนย์กลาง 3/4" คราพ่อน้ำไทย	ท่อน	62.62
81	ท่อ พีวีซี แข็ง ท่อประปา ชนิดปลายธรรมดา ขึ้น 13.5 ยาว 4 เมตร เส้นผ่านศูนย์กลาง 1" คราพ่อน้ำไทย	ท่อน	102.80
82	ท่อ พีวีซี แข็ง ท่อประปา ชนิดปลายธรรมดา ขึ้น 13.5 ยาว 4 เมตร เส้นผ่านศูนย์กลาง 1 1/2" คราพ่อน้ำไทย	ท่อน	162.62
83	ท่อ พีวีซี แข็ง ท่อประปา ชนิดปลายธรรมดา ขึ้น 13.5 ยาว 4 เมตร เส้นผ่านศูนย์กลาง 2" คราพ่อน้ำไทย	ท่อน	247.66
84	ท่อ พีวีซี แข็ง ท่อประปา ชนิดปลายธรรมดา ขึ้น 13.5 ยาว 4 เมตร เส้นผ่านศูนย์กลาง 2 1/2" คราพ่อน้ำไทย	ท่อน	439.25
85	ท่อ พีวีซี แข็ง ท่อประปา ชนิดปลายธรรมดา ขึ้น 13.5 ยาว 4 เมตร เส้นผ่านศูนย์กลาง 3" คราพ่อน้ำไทย	ท่อน	579.44
86	ท่อ พีวีซี แข็ง ท่อประปา ชนิดปลายธรรมดา ขึ้น 13.5 ยาว 4 เมตร เส้นผ่านศูนย์กลาง 4" คราพ่อน้ำไทย	ท่อน	990.65
87	ข้อต่อท่อ พีวีซี ตรง สำหรับใช้กับท่อรับแรงดัน เส้นผ่านศูนย์กลาง 1/2" คราพ่อน้ำไทย	อัน	3.16
88	ข้อต่อท่อ พีวีซี ตรง สำหรับใช้กับท่อรับแรงดัน เส้นผ่านศูนย์กลาง 3/4" คราพ่อน้ำไทย	อัน	3.98
89	ข้อต่อท่อ พีวีซี ตรง สำหรับใช้กับท่อรับแรงดัน เส้นผ่านศูนย์กลาง 1" คราพ่อน้ำไทย	อัน	6.31
90	ข้อต่อท่อ พีวีซี ตรง สำหรับใช้กับท่อรับแรงดัน เส้นผ่านศูนย์กลาง 1 1/2" คราพ่อน้ำไทย	อัน	12.15
91	ข้อต่อท่อ พีวีซี ตรง สำหรับใช้กับท่อรับแรงดัน เส้นผ่านศูนย์กลาง 2" คราพ่อน้ำไทย	อัน	18.93
92	ข้อต่อท่อ พีวีซี ตรง สำหรับใช้กับท่อรับแรงดัน เส้นผ่านศูนย์กลาง 2 1/2" คราพ่อน้ำไทย	อัน	30.85
93	ข้อต่อท่อ พีวีซี ตรง สำหรับใช้กับท่อรับแรงดัน เส้นผ่านศูนย์กลาง 3" คราพ่อน้ำไทย	อัน	50.70
94	ข้อต่อท่อ พีวีซี ตรง สำหรับใช้กับท่อรับแรงดัน เส้นผ่านศูนย์กลาง 4" คราพ่อน้ำไทย	อัน	92.53
95	ข้อต่อท่อ พีวีซี ข้อง 90 องศา สำหรับใช้กับท่อรับแรงดัน เส้นผ่านศูนย์กลาง 1/2" คราพ่อน้ำไทย	อัน	3.62
96	ข้อต่อท่อ พีวีซี ข้อง 90 องศา สำหรับใช้กับท่อรับแรงดัน เส้นผ่านศูนย์กลาง 3/4" คราพ่อน้ำไทย	อัน	4.67
97	ข้อต่อท่อ พีวีซี ข้อง 90 องศา สำหรับใช้กับท่อรับแรงดัน เส้นผ่านศูนย์กลาง 1" คราพ่อน้ำไทย	อัน	8.88
98	ข้อต่อท่อ พีวีซี ข้อง 90 องศา สำหรับใช้กับท่อรับแรงดัน เส้นผ่านศูนย์กลาง 1 1/2" คราพ่อน้ำไทย	อัน	18.93
99	ข้อต่อท่อ พีวีซี ข้อง 90 องศา สำหรับใช้กับท่อรับแรงดัน เส้นผ่านศูนย์กลาง 2" คราพ่อน้ำไทย	อัน	28.74

100	ข้อต่อท่อ พีวีซี ช่อง 90 องศา สำหรับใช้กับท่อรับแรงดัน เส้นผ่านศูนย์กลาง 2 1/2" คราพ่อน้ำไทย	อัน	60.52
101	ข้อต่อท่อ พีวีซี ช่อง 90 องศา สำหรับใช้กับท่อรับแรงดัน เส้นผ่านศูนย์กลาง 3" คราพ่อน้ำไทย	อัน	84.82
102	ข้อต่อท่อ พีวีซี ช่อง 90 องศา สำหรับใช้กับท่อรับแรงดัน เส้นผ่านศูนย์กลาง 4" คราพ่อน้ำไทย	อัน	171.03
103	ข้อต่อท่อ พีวีซี สามทาง 90 องศา สำหรับใช้กับท่อรับแรงดัน เส้นผ่านศูนย์กลาง 1/2" คราพ่อน้ำไทย	อัน	4.79
104	ข้อต่อท่อ พีวีซี สามทาง 90 องศา สำหรับใช้กับท่อรับแรงดัน เส้นผ่านศูนย์กลาง 3/4" คราพ่อน้ำไทย	อัน	6.54
105	ข้อต่อท่อ พีวีซี สามทาง 90 องศา สำหรับใช้กับท่อรับแรงดัน เส้นผ่านศูนย์กลาง 1" คราพ่อน้ำไทย	อัน	12.85
106	ข้อต่อท่อ พีวีซี สามทาง 90 องศา สำหรับใช้กับท่อรับแรงดัน เส้นผ่านศูนย์กลาง 1 1/4" คราพ่อน้ำไทย	อัน	18.23
107	ข้อต่อท่อ พีวีซี สามทาง 90 องศา สำหรับใช้กับท่อรับแรงดัน เส้นผ่านศูนย์กลาง 1 1/2" คราพ่อน้ำไทย	อัน	29.21
108	ข้อต่อท่อ พีวีซี สามทาง 90 องศา สำหรับใช้กับท่อรับแรงดัน เส้นผ่านศูนย์กลาง 2" คราพ่อน้ำไทย	อัน	36.45
109	ข้อต่อท่อ พีวีซี สามทาง 90 องศา สำหรับใช้กับท่อรับแรงดัน เส้นผ่านศูนย์กลาง 2 1/2" คราพ่อน้ำไทย	อัน	90.66
110	ข้อต่อท่อ พีวีซี สามทาง 90 องศา สำหรับใช้กับท่อรับแรงดัน เส้นผ่านศูนย์กลาง 3" คราพ่อน้ำไทย	อัน	148.60
111	ข้อต่อท่อ พีวีซี สามทาง 90 องศา สำหรับใช้กับท่อรับแรงดัน เส้นผ่านศูนย์กลาง 4" คราพ่อน้ำไทย	อัน	333.18
112	ท่อระบายน้ำคอนกรีตไม่เสริมเหล็ก ปากฉีกราว ยาว 1 เมตร ตก. 0.30 ม.	ท่อน	173.11
113	ท่อระบายน้ำคอนกรีตไม่เสริมเหล็ก ปากฉีกราว ยาว 1 เมตร ตก. 0.40 ม.	ท่อน	242.99
114	ท่อระบายน้ำคอนกรีตไม่เสริมเหล็ก ปากฉีกราว ยาว 1 เมตร ตก. 0.60 ม.	ท่อน	411.28
115	ท่อระบายน้ำคอนกรีตเสริมเหล็ก ปากฉีกราว ขึ้น 3 ยาว 1 เมตร ตก. 0.30 ม.	ท่อน	289.72
116	ท่อระบายน้ำคอนกรีตเสริมเหล็ก ปากฉีกราว ขึ้น 3 ยาว 1 เมตร ตก. 0.40 ม.	ท่อน	383.18
117	ท่อระบายน้ำคอนกรีตเสริมเหล็ก ปากฉีกราว ขึ้น 3 ยาว 1 เมตร ตก. 0.60 ม.	ท่อน	625.26
118	ท่อระบายน้ำคอนกรีตเสริมเหล็ก ปากฉีกราว ขึ้น 3 ยาว 1 เมตร ตก. 0.80 ม.	ท่อน	1,203.23
119	ท่อระบายน้ำคอนกรีตเสริมเหล็ก ปากฉีกราว ขึ้น 3 ยาว 1 เมตร ตก. 1.00 ม.	ท่อน	2,219.49
120	ลวดหนามเกลียวสี่เหลี่ยม เบอร์ 15	กก.	36.45
121	แผ่นฉนวนกันความร้อน ขนาด 66 ซม. x 4 ม.หนา 3 นิ้ว คราข้าง	แผ่น	266.36
122	กระเบื้องคอนกรีตทรงแหล่งฟ้า สีเทาโมเนีย ขนาด 33 x 42 ซม. สีแดง เทา อิฐ น้ำตาล คราข้าง	แผ่น	14.02
123	ครอบดินโถ้งกระเบื้องคอนกรีต สีแดง เทา อิฐ น้ำตาล คราข้าง	แผ่น	31.78
124	ครอบข้างกระเบื้องคอนกรีต สีแดง เทา อิฐ น้ำตาล คราข้าง	แผ่น	34.58
125	ครอบข้างยึดชายกระเบื้องคอนกรีต สีแดง เทา อิฐ น้ำตาล คราข้าง	แผ่น	42.06
126	ครอบโถ้งปิดจั่วกระเบื้องคอนกรีต สีแดง เทา อิฐ น้ำตาล คราข้าง	แผ่น	45.79
127	กระเบื้องลอนคู่ สีเทาซีเมนต์ ขนาด 50 x 120 x 0.5 ซม. คราข้าง	แผ่น	50.00
128	กระเบื้องลอนคู่ สีแดง เขียว ขนาด 50 x 120 x 0.5 ซม. คราข้าง	แผ่น	59.81
129	กระเบื้องลอนคู่ สีแดง เขียว ขนาด 50 x 150 x 0.5 ซม. คราข้าง	แผ่น	78.50
130	ครอบดินโถ้ง สีแดง เขียว ขนาด 23 x 50 x 0.5 ซม. คราข้าง	แผ่น	64.49
131	ครอบข้าง สีเทาซีเมนต์ ขนาด 20 x 60 x 0.5 ซม. คราข้าง	แผ่น	37.38
132	ครอบข้าง สีแดง เขียว ขนาด 20 x 60 x 0.5 ซม. คราข้าง	แผ่น	42.99
133	แผ่นไม้ขัดยาง ชนิดภายใน ขนาด 4 x 8 ฟุต หนา 4 มม.	แผ่น	217.29
134	แผ่นไม้ขัดยาง ชนิดภายใน ขนาด 4 x 8 ฟุต หนา 6 มม.	แผ่น	282.71
135	แผ่นเย็บซีม ธรรมชาติ ไม้โอ๊คยูนิเฟอร์พอยล์ ขนาด 120 x 240 ซม. หนา 9 มม.	แผ่น	149.53
136	แผ่นเย็บซีม ธรรมชาติ ไม้โอ๊คยูนิเฟอร์พอยล์ ขนาด 120 x 240 ซม. หนา 9 มม. คราข้าง	แผ่น	138.32
137	แผ่นเย็บซีม ธรรมชาติ ไม้โอ๊คยูนิเฟอร์พอยล์ ขนาด 120 x 240 ซม. หนา 12 มม. คราข้าง	แผ่น	171.03
138	แผ่นเย็บซีม ธรรมชาติ ไม้โอ๊คยูนิเฟอร์พอยล์ ขนาด 120 x 240 ซม. หนา 9 มม.	แผ่น	203.27
139	เหล็กแผ่นเรียบดำ หนา 2 มม. ขนาด 4' x 8' หนัก 47 กก./แผ่น	แผ่น	1,200.94
140	เหล็กแผ่นเรียบดำ หนา 3 มม. ขนาด 4' x 8' หนัก 70 กก./แผ่น	แผ่น	1,794.39
141	เหล็กแผ่นเรียบดำ หนา 6 มม. ขนาด 4' x 8' หนัก 140 กก./แผ่น	แผ่น	3,482.87
142	กระจุกโต หนา 5 มม.	ตร.ฟุต	13.55
143	กระจุกโต หนา 6 มม.	ตร.ฟุต	18.69
144	กระเบื้องแผ่นเรียบ ขนาด 120 x 120 x 0.40 ซม. คราข้าง	แผ่น	78.04
145	กระเบื้องแผ่นเรียบ ขนาด 120 x 240 x 0.60 ซม. คราข้าง	แผ่น	224.30
146	กระเบื้องเคลือบปูพื้น ชนิดเรียบ ขนาด 8" x 8" คราออกโต้	ตร.ม.	140.19
147	กระเบื้องเคลือบปูพื้น ชนิดเรียบ ขนาด 12" x 12" คราออกโต้	ตร.ม.	149.53
148	กระเบื้องเคลือบปูพื้น ชนิดลวดลาย ขนาด 8" x 8" คราออกโต้	ตร.ม.	168.22
149	กระเบื้องเคลือบปูพื้น ชนิดลวดลาย ขนาด 8" x 8" คราออกโต้	ตร.ม.	168.22
150	กระเบื้องเคลือบปูพื้น ชนิดลวดลาย ขนาด 8" x 10" คราออกโต้	ตร.ม.	154.21
151	กระเบื้องเคลือบปูพื้น ชนิดลวดลาย ขนาด 8" x 8" คราออกโต้	ตร.ม.	149.53

152	กระเบื้องเคลือบผนัง ชนิดลวดลาย ขนาด 8" x 10" ตราออกโต้	ตร.ม.	154.21
153	ไม้ตั้ง ไม้ใส ขนาด 1" x 6" ยาว 4 - 4.50 เมตร	ลบ.ฟ.	738.32
154	ไม้ตั้ง ไม้ใส ขนาด 1 1/2" x 6" ยาว 4 - 4.50 เมตร	ลบ.ฟ.	738.32
155	ไม้ตั้ง ไม้ใส ขนาด 1" x 1" ยาว 4 - 4.50 เมตร	ลบ.ฟ.	738.32
156	ไม้ตั้ง ไม้ใส ขนาด 1" x 4" ยาว 4 - 4.50 เมตร	ลบ.ฟ.	738.32
157	ไม้ตั้ง ไม้ใส ขนาด 1" x 4" ยาว 4 - 4.50 เมตร	ลบ.ฟ.	1,214.95
158	ไม้ตั้ง ไม้ใส ขนาด 1" x 6" ยาว 4 - 4.50 เมตร	ลบ.ฟ.	1,233.64
159	ไม้ตั้ง ไม้ใส ขนาด 2" x 4" ยาว 4 - 4.50 เมตร	ลบ.ฟ.	1,233.64
160	ไม้ตั้ง ไม้ใส ขนาด 2" x 6" ยาว 4 - 4.50 เมตร	ลบ.ฟ.	1,233.64
161	ไม้ยาว ไม้ใส ขนาด 1/2" x 6" ยาว 4 - 4.50 เมตร	ลบ.ฟ.	637.67
162	ไม้ยาว ไม้ใส ขนาด 1" x 6" ยาว 4 - 4.50 เมตร	ลบ.ฟ.	623.65
163	ไม้ยาว ไม้ใส ขนาด 1" x 8" ยาว 4 - 4.50 เมตร	ลบ.ฟ.	623.65
164	ไม้ยาว ไม้ใส ขนาด 1 1/2" x 3" ยาว 4 - 4.50 เมตร	ลบ.ฟ.	614.30
165	ไม้ยาว ไม้ใส ขนาด 4" x 4" ยาว 4 - 4.50 เมตร	ลบ.ฟ.	780.00
166	ไม้กระบอก ไม้ใส ขนาด 1" x 4" ยาว 4 - 4.50 เมตร	ลบ.ฟ.	448.60
167	ไม้กระบอก ไม้ใส ขนาด 1" x 6" ยาว 4 - 4.50 เมตร	ลบ.ฟ.	467.29
168	ไม้กระบอก ไม้ใส ขนาด 1" x 8" ยาว 4 - 4.50 เมตร	ลบ.ฟ.	467.29
169	ไม้กระบอก ไม้ใส ขนาด 1" x 10" ยาว 4 - 4.50 เมตร	ลบ.ฟ.	467.29
170	สื่อน้ำหนักเคลือบชนิดเงา ขนาด 3.785 ลิตร ตรา ที โอ เอ	กระป๋อง	500.00
171	สื่อน้ำหนักเคลือบ ทาภายใน ชนิดด้าน ขนาด 3.785 ลิตร ตรา ที โอ เอ (E 100)	กระป๋อง	317.76
172	สื่อน้ำหนักเคลือบ ทาภายใน ขนาด 3.785 ลิตร ตรา ที โอ เอ (A 1000)	กระป๋อง	299.07
173	สื่อน้ำหนักเคลือบ ทาภายนอก ชนิดด้าน ขนาด 3.785 ลิตร ตรา ที โอ เอ (E 100)	กระป๋อง	411.21
174	สื่อน้ำหนักเคลือบ ทาภายนอก ขนาด 3.785 ลิตร ตรา ที โอ เอ (A 1000)	กระป๋อง	401.87
175	สีรองพื้นโลหะ ขนาด 18.925 ลิตร ตรา ที โอ เอ	กระป๋อง	1,336.45
176	สีรองพื้นปูนใหม่ ขนาด 3.785 ลิตร ตรา ที โอ เอ	กระป๋อง	443.93
177	สีรองพื้นปูนใหม่ ขนาด 18.925 ลิตร ตรา ที โอ เอ	กระป๋อง	1,822.43
178	น้ำมันเคลือบแข็ง ภายใน ขนาด 3.785 ลิตร ตรา เครื่องบิน บี 52 (ยูนิเทค ยู 202)	กระป๋อง	738.32
179	น้ำมันเคลือบแข็ง ภายนอก ขนาด 3.785 ลิตร ตรา เครื่องบิน บี 52 (ยูนิเทค ยู 404)	กระป๋อง	1,028.04
180	แล็กเกอร์ ชนิดเงา ขนาด 3.785 ลิตร ตรา ที โอ เอ	กระป๋อง	476.64
181	ดินเนอร์ ขนาด 3.785 ลิตร ตรา ที โอ เอ	กระป๋อง	317.76
182	บานประตูไม้ฉัตร ชนิดใช้ภายใน หน้า 3.5 ซม. ขนาด 70 x 200 ซม.	บาน	528.04
183	บานประตูไม้ฉัตร ชนิดใช้ภายใน หน้า 3.5 ซม. ขนาด 80 x 200 ซม.	บาน	551.40
184	บานประตูไม้ฉัตร ชนิดใช้ภายนอก หน้า 3.5 ซม. ขนาด 70 x 200 ซม.	บาน	766.36
185	บานประตูไม้ฉัตร ชนิดใช้ภายนอก หน้า 3.5 ซม. ขนาด 80 x 200 ซม.	บาน	780.37
186	บานประตูไม้ฉัตร ชนิดใช้ภายใน หน้า 3.5 ซม. ขนาด 70 x 200 ซม.	บาน	457.94
187	บานประตูไม้ฉัตร ชนิดใช้ภายใน หน้า 3.5 ซม. ขนาด 80 x 200 ซม.	บาน	476.64
188	บานประตูไม้ฉัตร ชนิดใช้ภายนอก หน้า 3.5 ซม. ขนาด 70 x 200 ซม.	บาน	560.75
189	บานประตูไม้ฉัตร ชนิดใช้ภายนอก หน้า 3.5 ซม. ขนาด 80 x 200 ซม.	บาน	574.77
190	วงกบประตู ไม้เนื้อแข็ง ไม้มีช่องแสง ขนาด 80 x 200 ซม. ขนาดไม้วงกบ 2" x 4"	ชุด	950.00
191	วงกบหน้าต่าง ไม้เนื้อแข็ง ไม้มีช่องแสง ขนาด 80 x 110 ซม. ขนาดไม้วงกบ 2" x 4"	ชุด	790.00
192	ตะปุดอกไม้ ชนิดหอม ขนาด 3 นิ้ว	กก.	70.09
193	ตะปุดอกไม้ ขนาด 1 1/2 นิ้ว บารจูลัง นน.สุทธิ 17.6 กก. ตรามือ	ลัง	607.48
194	ตะปุดอกไม้ ขนาด 2 นิ้ว บารจูลัง นน.สุทธิ 17.6 กก. ตรามือ	ลัง	570.09
195	ตะปุดอกดอกแก้ว ขนาด 3" - 4"	กก.	69.63
196	บานพับหน้าต่างเหล็กเคลือบสังกะสี ปรี๊ยมุม ขนาด 10 นิ้ว	ชุด	93.46
197	บานพับหน้าต่างเหล็กเคลือบสังกะสี ปรี๊ยมุม ขนาด 12 นิ้ว	ชุด	130.84
198	ปูนซีเมนต์ไฮดรอลิก ปูนถุง บรรจุ 50 กก./ถุง ตราช้าง SCG สูตรไฮบริด	ตัน	2,953.27
199	ปูนซีเมนต์ผสม ปูนถุง บรรจุ 50 กก./ถุง ตราเสือ	ตัน	2,504.67
200	ฟิล์มโกลด์ เบอร์ 3 ขนาด 3.5 กก. ตราเซล์	กระป๋อง	375.70
201	แชนเดิล ชนิดเกล็ด สีเหลือง	กก.	261.68
202	น้ำยาประสานท่อพีวีซี ชนิดธรรมดา ขนาด 250 กรัม ตราหอน้ำไทย	กระป๋อง	116.82
203	น้ำยาประสานท่อพีวีซี ชนิดธรรมดา ขนาด 250 กรัม ตราช้าง	กระป๋อง	103.27

204	ทรายหยาบ	ลบ.ม.	528.04
205	ทรายละเอียด	ลบ.ม.	686.92
206	หินย่อย 3/4" ราคา ณ โรงโม่	ลบ.ม.	373.83
207	หินย่อย 3/8" ราคา ณ โรงโม่	ลบ.ม.	327.10
208	ทรายถมที่	ลบ.ม.	401.87
209	หินคลุก ราคา ณ โรงโม่	ลบ.ม.	233.64
210	หินฝุ่น ราคา ณ โรงโม่	ลบ.ม.	280.37
211	ก๊อกน้ำทองเหลือง ขนาด 1/2 นิ้ว ตรา ASUMA	อัน	112.15
212	ก๊อกน้ำบอลสแตน ขนาด 1/2 นิ้ว	อัน	102.80
213	ก๊อกอ่างล้างหน้า แบบอะคริลิก ขนาด 1/2 นิ้ว	อัน	186.92
214	ถังเก็บน้ำเสตนเลส ขนาดจุ 1,100 ลิตร รุ่น DMCB 1100 พื้นปูน รวมขาตั้ง ตราเพชร	ใบ	8,598.13
215	ถังเก็บน้ำเสตนเลส ขนาดจุ 1,100 ลิตร รวมขาตั้ง ตรา กอดใต้	ใบ	14,112.15
216	ถังซักไขมัน แบบตั้งพื้น ขนาด 350 x 450 x 335 มม. ตรา Cotto DOS รุ่น DGT 15	ใบ	2,616.82
217	สายไฟฟ้า VAF สายแบบแกนคู่ แรงดัน 300 โวลท์ ขนาด 2 x 1.0 ตร.มม. ยาว 100 เมตร ตราบางกอกเคมี	ม้วน	981.31
218	สายเคเบิล THW สายกลมแกนเดี่ยว แรงดัน 750 โวลท์ ขนาด 1 x 2.5 ตร.มม. ยาว 100 เมตร ตราบางกอกเคมี	ม้วน	981.31
219	เบรกเกอร์ ขนาด 30 A รุ่น HB BS1113YT ตราพานาโซนิค	อัน	121.50
220	หลอดไฟฟ้าฟลูออเรสเซนต์ แบบยาว ขนาด 36 วัตต์ ตราฟิลิปส์	หลอด	65.42
221	หลอดตะเกียบ เกลียวหริข ขนาด 11 วัตต์ ตราพานาโซนิค	ดวง	102.80
222	หลอดตะเกียบ เกลียวหริข ขนาด 11 วัตต์ ตราโตชิบา	ดวง	102.80
223	โถส้วมรวมคาน้ำयोग มีฐาน แบบราดน้ำ เคลือบขาว ตราอเมริกันเสตนดาร์ต รุ่น TF-101 P	ชิ้น	1,121.50
224	โถส้วมรวมคาน้ำयोग มีฐาน แบบราดน้ำ เคลือบขาว ตราคอดใต้ รุ่น C 201	ชิ้น	1,355.14
225	ที่ปัสสาวะเซรามิกชาย ชนิดแขวนผนัง เคลือบขาว ตราอเมริกันเสตนดาร์ต รุ่น TF- 412	ชิ้น	887.85
226	ที่ปัสสาวะเซรามิกชาย ชนิดแขวนผนัง เคลือบขาว ตราคอดใต้ รุ่น C 307	ชิ้น	794.39
227	อ่างล้างหน้าเซรามิก ชนิดแขวนผนัง เคลือบขาว ตราคอดใต้ รุ่น C 013	ชิ้น	607.48
228	อ่างล้างหน้าเซรามิก ชนิดแขวนผนัง เคลือบขาว ตราคอดใต้ รุ่น C 005	ชิ้น	738.32
229	ที่วางสบู่เซรามิก ชนิดฝังผนัง เคลือบขาว ตราอเมริกันเสตนดาร์ต รุ่น TF- 9000	ชิ้น	242.99
230	ที่วางสบู่เซรามิก ชนิดฝังผนัง เคลือบขาว ตราคอดใต้ รุ่น C 805	ชิ้น	233.64
231	ที่วางสบู่เซรามิก ชนิดฝังผนัง เคลือบขาว ตราคอดใต้ รุ่น C 834	ชิ้น	233.64
232	ที่ใส่กระดาษชำระเซรามิก ชนิดฝังผนัง เคลือบขาว ตราอเมริกันเสตนดาร์ต รุ่น TF- 9002	ชิ้น	299.07
233	ที่ใส่กระดาษชำระเซรามิก ชนิดฝังผนัง เคลือบขาว ขนาด 6 x 6 นิ้ว ตราคอดใต้ รุ่น C 814	ชิ้น	299.07

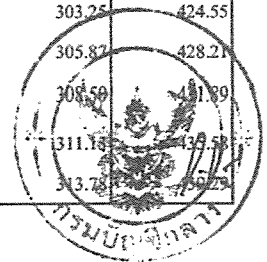
* ราคาถึงราคา Price List

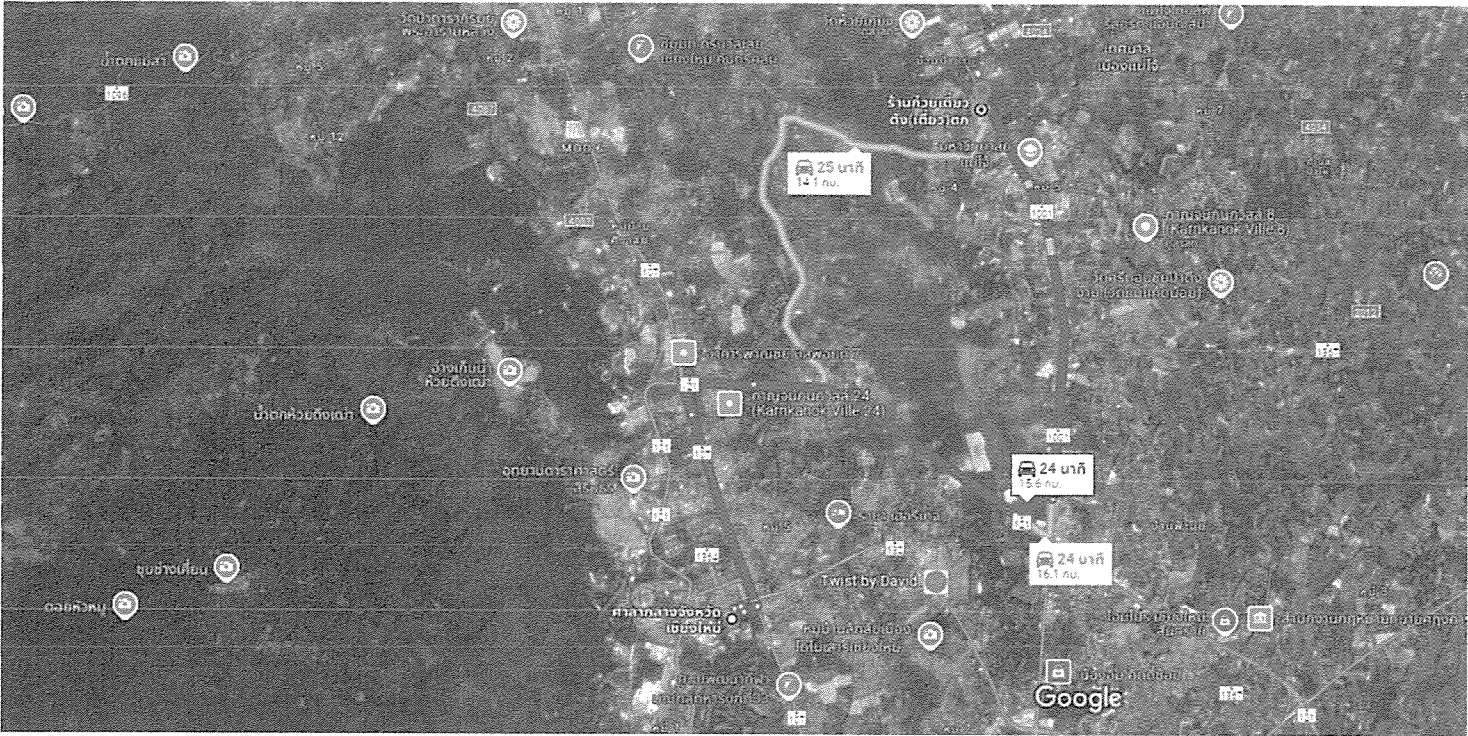
หมายเหตุ : ผู้มีหน้าที่ใช้ราคาต้องขึ้นราคาคงมาอย่างพอเพียง เนื่องจากอาชีพการปรับปรุงราคาที่เผยแพร่แล้ว

ภูมิประเทศเป็น ที่ราบ คิวทางลาดยาง และการจราจรปกติ

ราคาน้ำมันเชื้อเพลิงอัตรา ที่ อำเภอเมือง 33.00 - 33.99 บาท / ลิตร

ระยะ ขนส่ง กม.	ค่าบรรทุก บาท / ตัน	ค่าบรรทุก บาท / ลบ.ม.	ระยะ ขนส่ง กม.	ค่าบรรทุก บาท / ตัน	ค่าบรรทุก บาท / ลบ.ม.	ระยะ ขนส่ง กม.	ค่าบรรทุก บาท / ตัน	ค่าบรรทุก บาท / ลบ.ม.
1	8.25	11.55	41	108.00	151.20	81	212.18	297.05
2	10.19	14.27	42	110.60	154.84	82	214.68	300.56
3	12.13	16.99	43	113.19	158.47	83	217.31	304.24
4	14.08	19.71	44	115.81	162.13	84	219.95	307.93
5	16.02	22.43	45	118.40	165.76	85	222.61	311.65
6	17.96	25.14	46	121.01	169.42	86	225.15	315.20
7	19.90	27.86	47	123.60	173.05	87	227.69	318.77
8	22.08	30.92	48	126.21	176.70	88	230.38	322.53
9	24.69	34.56	49	128.80	180.32	89	232.94	326.12
10	27.29	38.20	50	131.40	183.96	90	235.52	329.72
11	29.89	41.85	51	134.02	187.63	91	238.24	333.53
12	32.49	45.49	52	136.61	191.25	92	240.83	337.16
13	35.10	49.14	53	139.21	194.90	93	243.43	340.81
14	37.70	52.78	54	141.83	198.57	94	246.04	344.46
15	40.30	56.42	55	144.42	202.19	95	248.51	347.92
16	42.91	60.07	56	147.02	205.83	96	251.14	351.59
17	45.51	63.71	57	149.63	209.49	97	253.78	355.29
18	48.11	67.35	58	152.26	213.17	98	256.42	358.99
19	50.72	71.00	59	154.85	216.79	99	259.08	362.72
20	53.32	74.65	60	157.45	220.43	100	261.58	366.22
21	55.92	78.29	61	160.06	224.09	101	264.26	369.96
22	58.53	81.94	62	162.69	227.76	102	266.77	373.48
23	61.12	85.57	63	165.26	231.37	103	269.47	377.26
24	63.73	89.22	64	167.85	234.99	104	272.00	380.79
25	66.34	92.87	65	170.45	238.63	105	274.72	384.60
26	68.94	96.51	66	173.06	242.28	106	277.26	388.16
27	71.54	100.16	67	175.69	245.96	107	279.80	391.72
28	74.15	103.81	68	178.25	249.54	108	282.36	395.30
29	76.74	107.43	69	180.90	253.26	109	285.12	399.16
30	79.35	111.09	70	183.48	256.87	110	287.68	402.76
31	81.94	114.72	71	186.07	260.50	111	290.26	406.36
32	84.56	118.38	72	188.68	264.15	112	292.84	409.98
33	87.16	122.03	73	191.30	267.82	113	295.43	413.61
34	89.77	125.68	74	193.93	271.50	114	298.03	417.24
35	92.36	129.30	75	196.48	275.07	115	300.63	420.89
36	94.97	132.96	76	199.13	278.78	116	303.25	424.55
37	97.58	136.61	77	201.70	282.38	117	305.87	428.21
38	100.19	140.26	78	204.27	285.98	118	308.50	431.89
39	102.79	143.90	79	206.97	289.76	119	311.13	435.58
40	105.38	147.54	80	209.57	293.39	120	313.78	439.29





©2024 AirbusCNES / AirbusLandsat / CopernicusMaxar Technologiesข้อมูลแผนที่ ©2024 1 กม.

- ผ่าน ถนนหมายเลข 121 และ ถนนหมายเลข 1001

ดีที่สุด การจราจรเบาบางกว่าปกติ

24 นาที

15.6 กม.
- ผ่าน ถนนโชตนา/ถ. โชตนา

25 นาที

14.1 กม.
- ผ่าน ถนนโชตนา/ถ. โชตนา, ถนนหมายเลข 121 และ ถนนหมายเลข 1001

24 นาที

16.1 กม.

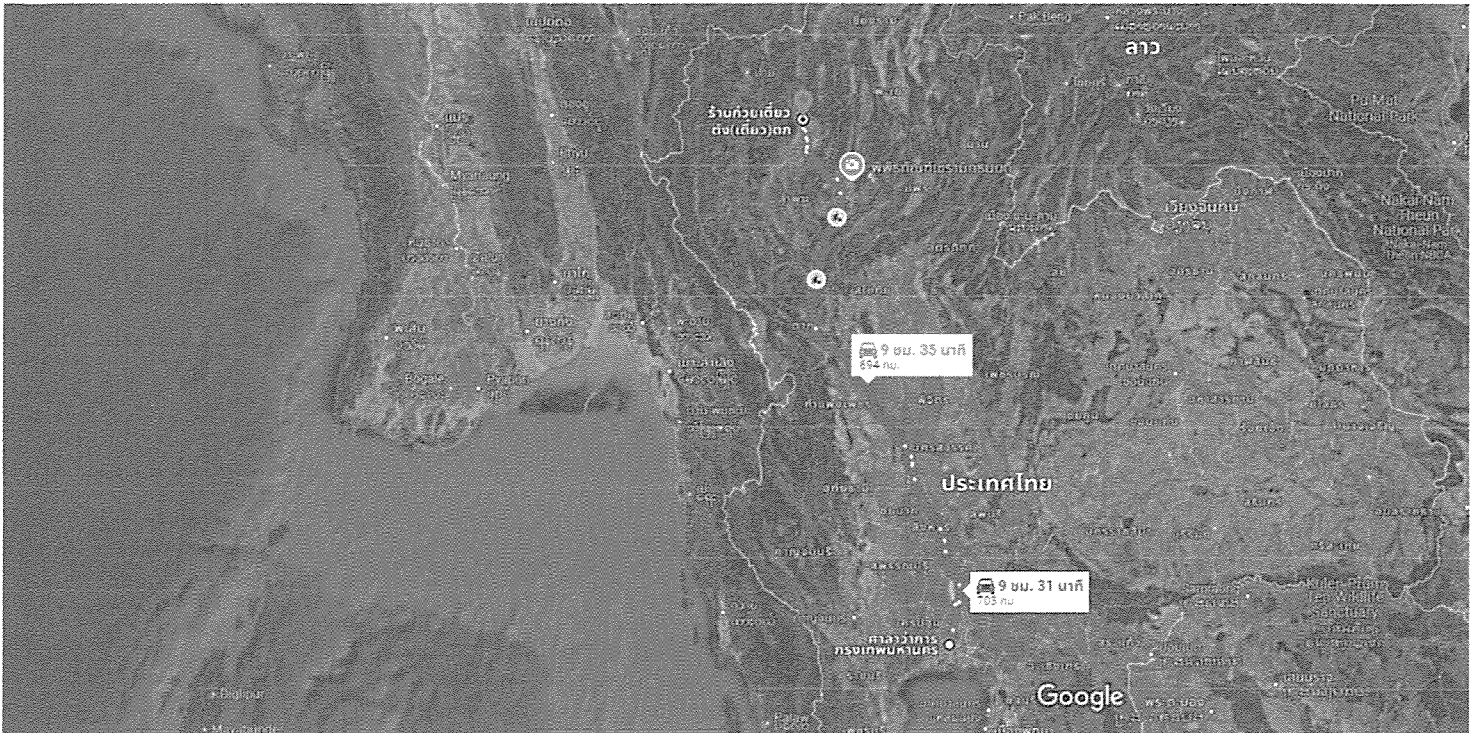
สำรวจสถานที่ใกล้เคียง ร้านกล้วยเดี่ยว ดง(เดี่ยว)ตก

- ร้านอาหาร
- โรงแรม
- ปั้มน้ำมัน
- ที่จอดรถ
- เพิ่มเติม

Google

ศาลาว่าการกรุงเทพมหานคร ถึง ร้านก๋วยเตี๋ยว ตัง(เตี่ยว)ตก W223+PPJ ซอย 4 ตำบลหนองหาร อำเภอสันทราย เชียงใหม่ 50290

ขับรถ 703 กม., 9 ชม. 31 นาที



gumw ©2024 TerraMetricsข้อมูลแผนที่ ©2024 Google 100 กม.

- ผ่าน AH2

เส้นทางเร็วที่สุดในสภาพการจราจรปัจจุบัน

เส้นทางนี้มีการเก็บค่าผ่านทาง

9 ชม. 31 นาที

703 กม.
- ผ่าน AH2 และ ถนนหมายเลข 1

9 ชม. 35 นาที

694 กม.

สำรวจสถานที่ใหม่ๆ ตามเส้นทางนี้

เพิ่มจุดแวะพักที่แนะนำ

วัดมหาธาตุ	4.7 (20,254)	พาสาน วาการัญญิกขณ์
		ถ้ำน้ำเจ้าพระยา
พิพิธภัณฑ์โบราณคดี	4.7 (15,206)	อุทยานประวัติศาสตร์สุโขทัย
		วัดพระธาตุทองสเคพ
สำนักงาบอุทยาน	4.7 (1,765)	รายการวิหาร
		วัดพระธาตุทองสเคพ
ประวัติศาสตร์พระนคร...	4.6 (4,655)	วังบวรเสด็จ อาคารแสดง
		พิพิธภัณฑสถาน...
วัดมหาธาตุ	4.2 (2,312)	วัดมหาธาตุ
		วัดมหาธาตุ



ราคาน้ำมัน

ภูมิภาค

กกม. ปริมาณ

การเชื่อมโยง

ค้นหาราคาน้ำมัน

- เชียงใหม่
- เชียงใหม่
- เชียงใหม่
- เชียงใหม่
- เชียงใหม่

ค้นหา

ราคาน้ำมันขายปลีกภูมิภาค ประจำปี พ.ศ. 2567
(หน่วยแสดงเป็น บาท/ลิตร)

วันที่ - เวลา	* ราคานี้ไม่รวมภาษีน้ำมันท้องถิ่น (ถ้ามี)						
	ดีเซล Diesel	Gasohol E85	Gasohol E20	Gasohol 91	Gasohol 95	เบนซิน	ซูเปอร์ฟาวเออร์ Diesel Gasohol
01-10-2567 05:00	33.64	33.29	33.54	35.28	35.65	43.84	45.64

ก่อนหน้า 1 ถัดไป

แผนผังเว็บไซต์

ติดตามเราที่

นโยบายความเป็นส่วนตัว นโยบายการใช้คุกกี้ CAREER
บริษัท ปตท. น้ำมันและการค้าปลีก จำกัด (มหาชน)
555/2 ถนนเอกมัยซอยย่อยเพล็กซ์ อาคารบี ชั้นที่ 12 ถนนวิภาวดีรังสิต แขวงจตุจักร เขตจตุจักร กรุงเทพฯ 10900
© 2024 OR เบอร์โทร : 02 196 5959