

ขอบเขตของงาน (Terms of Reference : TOR)

สำหรับการจัดซื้อผ้าปูสำหรับอาคาร ๘

๑. ความเป็นมา

เนื่องจากสำนักงาน ป.ป.ช. มีความประสงค์จะดำเนินการจัดซื้อผ้าปูสำหรับอาคาร ๘ โดยวิธีประกวดราคาอิเล็กทรอนิกส์ เนื่องจากโครงการก่อสร้างอาคารที่ทำการสำนักงาน ป.ป.ช. ส่วนกลาง ไม่มีรายการจัดซื้อครุภัณฑ์ผ้าปู ซึ่งจะส่งผลให้เมื่อดำเนินการก่อสร้างอาคารแล้วเสร็จเกิดปัญหาและอุปสรรคต่อการปฏิบัติราชการภายในอาคาร ๘ และเพื่อให้อาคารสามารถรองรับการปฏิบัติราชการได้อย่างเรียบร้อยครบถ้วน

๒. วัตถุประสงค์

๒.๑ เพื่อให้สภาวะแวดล้อมที่ดีเหมาะสำหรับการปฏิบัติงาน

๒.๒ เพื่อเป็นการควบคุมแสงสว่างและลดความร้อนภายในอาคาร เป็นการเพิ่มประสิทธิภาพในการปฏิบัติหน้าที่ของบุคลากรที่ปฏิบัติงานภายในอาคาร

๒.๓ เพื่อช่วยลดภาระการทำงานของระบบปรับอากาศและประหยัดงบประมาณด้านไฟฟ้าของทางราชการ

๓. คุณสมบัติของผู้ยื่นข้อเสนอ

๓.๑ มีความสามารถตามกฎหมาย

๓.๒ ไม่เป็นบุคคลล้มละลาย

๓.๓ ไม่อยู่ระหว่างเลิกกิจการ

๓.๔ ไม่เป็นบุคคลซึ่งอยู่ระหว่างถูกระงับการยื่นข้อเสนอหรือทำสัญญากับหน่วยงานของรัฐไว้ชั่วคราว เนื่องจากเป็นผู้ที่ไม่ผ่านเกณฑ์การประเมินผลการปฏิบัติงานของผู้ประกอบการตามระเบียบที่รัฐมนตรีว่าการกระทรวงการคลังกำหนดตามที่ประกาศเผยแพร่ในระบบเครือข่ายสารสนเทศของกรมบัญชีกลาง

๓.๕ ไม่เป็นบุคคลซึ่งถูกระงับชื่อไว้ในบัญชีรายชื่อผู้ทำงานและได้แจ้งเวียนชื่อให้เป็นผู้ทำงานของหน่วยงานของรัฐในระบบเครือข่ายสารสนเทศของกรมบัญชีกลาง ซึ่งรวมถึงนิติบุคคลที่ผู้ทำงานเป็นหุ้นส่วนผู้จัดการ กรรมการผู้จัดการ ผู้บริหาร ผู้มีอำนาจในการดำเนินงานในกิจการของนิติบุคคลนั้นด้วย

๓.๖ มีคุณสมบัติและไม่มีลักษณะต้องห้ามตามที่คณะกรรมการนโยบายการจัดซื้อจัดจ้างและการบริหารพัสดุภาครัฐกำหนดในราชกิจจานุเบกษา

๓.๗ เป็นนิติบุคคลผู้มีอาชีพรับจ้างงานที่ประกวดราคาอิเล็กทรอนิกส์ดังกล่าว

๓.๘ ไม่เป็นผู้มีผลประโยชน์ร่วมกันกับผู้ยื่นข้อเสนอรายอื่นที่เข้ายื่นข้อเสนอให้แก่ สำนักงาน ป.ป.ช. ณ วันประกาศประกวดราคาอิเล็กทรอนิกส์ หรือไม่เป็นผู้กระทำการอันเป็นการขัดขวางการแข่งขันอย่างเป็นธรรมในการประกวดราคาอิเล็กทรอนิกส์ครั้งนี้

๓.๙ ไม่เป็นผู้ได้รับเอกสิทธิ์หรือความคุ้มกัน ซึ่งอาจปฏิเสธไม่ยอมขึ้นศาลไทย เว้นแต่รัฐบาลของผู้ยื่นข้อเสนอได้มีคำสั่งให้สละเอกสิทธิ์และความคุ้มกันเช่นนั้น

๓.๑๐ ผู้ยื่นข้อเสนอที่ยื่นข้อเสนอในรูปแบบของ “กิจการร่วมค้า” ต้องมีคุณสมบัติ ดังนี้

(๑) การกำหนดสัดส่วนในการเข้าร่วมค้าของคู่สัญญา

กรณีที่ข้อตกลงฯ กำหนดให้ผู้เข้าร่วมค้ารายใดรายหนึ่งเป็นผู้เข้าร่วมค้าหลักข้อตกลงฯ จะต้องมีการกำหนดสัดส่วนหน้าที่ และความรับผิดชอบในปริมาณงาน สิ่งของ หรือมูลค่าตามสัญญาของผู้เข้าร่วมค้าหลักมากกว่าผู้เข้าร่วมค้ารายอื่นทุกราย

(๒) กรณีที่ข้อตกลงฯ กำหนดให้ผู้เข้าร่วมค้ารายใดรายหนึ่งเป็นผู้เข้าร่วมค้าหลัก กิจการร่วมค่านั้นต้องใช้ผลงานของผู้เข้าร่วมค้าหลักรายเดียวเป็นผลงานของกิจการร่วมค้าที่ยื่นข้อเสนอ

สำหรับข้อตกลงฯ ที่ไม่ได้กำหนดให้ผู้เข้าร่วมค้ารายใดเป็นผู้เข้าร่วมค้าหลักผู้เข้าร่วมค้าทุกรายจะต้องมีคุณสมบัติครบถ้วนตามเงื่อนไขที่กำหนดไว้ในเอกสารเชิญชวน

(๓) การยื่นข้อเสนอของกิจการร่วมค้า

(๓.๑) กรณีที่ข้อตกลงฯ กำหนดให้มีการมอบหมายผู้เข้าร่วมค้ารายใดรายหนึ่งเป็นผู้ยื่นข้อเสนอในนามกิจการร่วมค้า การยื่นข้อเสนอดังกล่าวไม่ต้องมีหนังสือมอบอำนาจ

สำหรับข้อตกลงระหว่างผู้เข้าร่วมค้าที่ไม่ได้กำหนดให้ผู้เข้าร่วมค้ารายใดเป็นผู้ยื่นข้อเสนอ ผู้เข้าร่วมค้าทุกรายจะต้องลงลายมือชื่อในหนังสือมอบอำนาจให้ผู้เข้าร่วมค้ารายใดรายหนึ่งเป็นผู้ยื่นข้อเสนอในนามกิจการร่วมค้า

(๓.๒) การยื่นข้อเสนอด้วยวิธีประกวดราคาอิเล็กทรอนิกส์ (e – bidding) ให้ผู้เข้าร่วมค้าที่ได้รับมอบหมายหรือมอบอำนาจตามข้อ (๓.๑) ดำเนินการซื้อเอกสารประกวดราคาอิเล็กทรอนิกส์กรณีที่มีการจำหน่ายเอกสารซื้อหรือจ้าง

๓.๑๑ ผู้ยื่นข้อเสนอต้องลงทะเบียนในระบบจัดซื้อจัดจ้างภาครัฐด้วยอิเล็กทรอนิกส์ (Electronic Government Procurement: e – GP) ของกรมบัญชีกลาง

๓.๑๒ ผู้ยื่นข้อเสนอต้องมีมูลค่าสุทธิของกิจการ ดังนี้

๑. กรณีผู้ยื่นข้อเสนอเป็นนิติบุคคลที่จัดตั้งขึ้นตามกฎหมายไทยหรือต่างประเทศซึ่งได้จดทะเบียนเกินกว่า ๑ ปี ต้องมีมูลค่าสุทธิของกิจการ จากผลต่างระหว่างสินทรัพย์สุทธิหักด้วยหนี้สินสุทธิที่ปรากฏในงบแสดงฐานะการเงินที่มีการตรวจรับรองแล้ว ซึ่งจะต้องแสดงค่าเป็นบวก ๑ ปีสุดท้ายก่อนวันยื่นข้อเสนอของงบแสดงฐานะการเงิน ๑ ปีสุดท้ายก่อนวันยื่นข้อเสนอ หมายถึง งบแสดงฐานะการเงินย้อนไปก่อนวันที่หน่วยงานของรัฐกำหนดให้เป็นวันยื่นข้อเสนอ ๑ ปีปฏิทิน เว้นแต่กรณีนิติบุคคลที่จัดตั้งขึ้นตามกฎหมายไทย หากวันยื่นข้อเสนอเป็นช่วงระยะเวลาที่กรมพัฒนาธุรกิจการค้ากำหนดให้นิติบุคคลยื่นงบแสดงฐานะการเงินกับกรมพัฒนาธุรกิจการค้า ซึ่งจะอยู่ในช่วงเดือนมกราคม - เดือนพฤษภาคม ของทุกปี โดยนิติบุคคลที่เป็นผู้ยื่นข้อเสนออยู่นั้นยังอยู่ในช่วงของการยื่นงบแสดงฐานะการเงินกับกรมพัฒนาธุรกิจการค้า คือ ช่วงเดือนมกราคม - เดือนพฤษภาคม กรณีนี้ให้สามารถยื่นงบแสดงฐานะการเงินย้อนไปอีก ๑ ปี ได้

๒. กรณีผู้ยื่นข้อเสนอเป็นนิติบุคคลที่จัดตั้งขึ้นตามกฎหมายไทย ซึ่งยังไม่มีรายงานงบแสดงฐานะการเงินกับกรมพัฒนาธุรกิจการค้า หรือกรณีผู้ยื่นข้อเสนอเป็นนิติบุคคลที่จัดตั้งขึ้นตามกฎหมายต่างประเทศ ซึ่งยังไม่มีรายงานงบแสดงฐานะการเงิน ให้พิจารณาการกำหนดมูลค่าของทุนจดทะเบียนโดยผู้ยื่นข้อเสนอจะต้องมีทุนจดทะเบียนที่เรียกชำระมูลค่าหุ้นแล้ว ณ วันที่ยื่นข้อเสนอ ไม่ต่ำกว่า ๑ ล้านบาท

๓. สำหรับการจัดซื้อจัดจ้างครั้งหนึ่งที่มียกเงินเกิน ๕๐๐,๐๐๐ บาทขึ้นไป กรณีผู้ยื่นข้อเสนอเป็นบุคคลธรรมดา ให้พิจารณาจากหนังสือรับรองบัญชีเงินฝาก ไม่เกิน ๙๐ วัน ก่อนวันยื่นข้อเสนอ โดยต้องมีเงินฝากคงเหลือในบัญชีธนาคารเป็นมูลค่า ๑ ใน ๔ ของมูลค่างบประมาณของโครงการหรือรายการที่ยื่นข้อเสนอในแต่ละครั้ง และหากเป็นผู้ชนะการจัดซื้อจัดจ้างหรือเป็นผู้ได้รับการคัดเลือกจะต้องแสดงหนังสือรับรองบัญชีเงินฝากที่มีมูลค่าดังกล่าวอีกครั้งหนึ่งในวันลงนามในสัญญา

๔. กรณีที่ผู้ยื่นข้อเสนอไม่มีมูลค่าสุทธิของกิจการหรือทุนจดทะเบียน หรือมีแต่ไม่เพียงพอที่จะเข้ายื่นข้อเสนอ สามารถดำเนินการได้ ดังนี้

(๑) กรณีผู้ยื่นข้อเสนอเป็นนิติบุคคลที่จัดตั้งขึ้นตามกฎหมายไทย หรือบุคคลธรรมดาที่ถือสัญชาติไทย ผู้ยื่นข้อเสนอสามารถขอวงเงินสินเชื่อ โดยต้องมีวงเงินสินเชื่อ ๑ ใน ๔ ของมูลค่างบประมาณของโครงการหรือรายการที่ยื่นข้อเสนอในแต่ละครั้ง จะเป็นสินเชื่อที่ธนาคารภายในประเทศ หรือบริษัทเงินทุนหรือบริษัทเงินทุนหลักทรัพย์ที่ได้รับอนุญาตให้ประกอบกิจการเงินทุนเพื่อการพาณิชย์และประกอบธุรกิจค้าประกันตามประกาศของธนาคารแห่งประเทศไทย ตามรายชื่อบริษัทเงินทุนที่ธนาคารแห่งประเทศไทยแจ้งเวียนให้ทราบ โดยพิจารณาจากยอดเงินรวมของวงเงินสินเชื่อที่สำนักงานใหญ่รับรอง หรือที่สำนักงานสาขารับรอง (กรณีได้รับมอบอำนาจจากสำนักงานใหญ่) ซึ่งออกให้แก่ผู้ยื่นข้อเสนอ นับถึงวันยื่นข้อเสนอไม่เกิน ๙๐ วัน

(๒) กรณีผู้ยื่นข้อเสนอเป็นนิติบุคคลที่จัดตั้งขึ้นตามกฎหมายต่างประเทศ หรือบุคคลธรรมดาที่มีได้ถือสัญชาติไทย ผู้ยื่นข้อเสนอสามารถขอวงเงินสินเชื่อ โดยต้องมีวงเงินสินเชื่อ ๑ ใน ๔ ของมูลค่างบประมาณของโครงการหรือรายการที่ยื่นข้อเสนอในแต่ละครั้ง จะเป็นสินเชื่อที่ธนาคารภายในประเทศหรือบริษัทเงินทุนหรือบริษัทเงินทุนหลักทรัพย์ที่ได้รับอนุญาตให้ประกอบกิจการเงินทุนเพื่อการพาณิชย์และประกอบธุรกิจค้าประกันตามประกาศของธนาคารแห่งประเทศไทย ตามรายชื่อบริษัทเงินทุนที่ธนาคารแห่งประเทศไทยแจ้งเวียนให้ทราบ หรือเป็นสินเชื่อที่ธนาคารต่างประเทศหรือบริษัทเงินทุนหลักทรัพย์ที่ได้รับอนุญาตให้ประกอบกิจการเงินทุนเพื่อการพาณิชย์และประกอบธุรกิจค้าประกันตามประกาศของธนาคารกลาง ต่างประเทศนั้น ตามรายชื่อบริษัทที่ธนาคารกลางต่างประเทศนั้นแจ้งเวียนให้ทราบ โดยพิจารณาจากยอดเงินรวมของวงเงินสินเชื่อที่สำนักงานใหญ่รับรอง หรือที่สำนักงานสาขารับรอง (กรณีได้รับมอบอำนาจจากสำนักงานใหญ่) ซึ่งออกให้แก่ผู้ยื่นข้อเสนอ นับถึงวันยื่นข้อเสนอไม่เกิน ๙๐ วัน)

๕. กรณีผู้ยื่นข้อเสนอเป็นนิติบุคคลที่จัดตั้งขึ้นตามกฎหมายต่างประเทศ หรือบุคคลธรรมดาที่มีได้ถือสัญชาติไทยตามข้อ ๒ ข้อ ๓ และข้อ ๔(๒) มูลค่าจะต้องเป็นไปตามอัตราแลกเปลี่ยนเงินตราตามประกาศที่ธนาคารแห่งประเทศไทยกำหนด ในช่วงระหว่างวันที่เผยแพร่ประกาศและเอกสารประกวดราคา ในระบบจัดซื้อจัดจ้างภาครัฐด้วยอิเล็กทรอนิกส์ (e - GP) จนถึงวันเสนอราคา

ทั้งนี้ ผู้ยื่นข้อเสนอจะต้องยื่นเอกสารที่แสดงให้เห็นถึงข้อมูลเกี่ยวกับมูลค่าสุทธิของกิจการแล้วแต่กรณี ประกอบกับเอกสารดังกล่าวจะต้องผ่านการรับรองตามระเบียบกระทรวงการต่างประเทศว่าด้วยการรับรองเอกสาร พ.ศ. ๒๕๓๙ และที่แก้ไขเพิ่มเติม กำหนด โดยจะต้องยื่นเอกสารดังกล่าวในวันยื่นข้อเสนอ หากผู้ยื่นข้อเสนอได้มีการยื่นเอกสารดังกล่าวมาพร้อมกับการยื่นข้อเสนอให้ถือว่าผู้ยื่นข้อเสนอรายนั้นยื่นเอกสารไม่ครบถ้วนตามเงื่อนไขที่กำหนดไว้ในเอกสารประกวดราคา

๖. กรณีตามข้อ ๑ - ข้อ ๕ ไม่ใช่บังคับกับกรณีดังต่อไปนี้

(๖.๑) กรณีที่ผู้ยื่นข้อเสนอเป็นหน่วยงานของรัฐภายในประเทศ

(๖.๒) นิติบุคคลที่จัดตั้งขึ้นตามกฎหมายไทยที่อยู่ระหว่างการฟื้นฟูกิจการ ตามพระราชบัญญัติล้มละลาย พ.ศ. ๒๕๔๓ และที่แก้ไขเพิ่มเติม

(๖.๓) งานจ้างก่อสร้างที่กรมบัญชีกลางได้ขึ้นทะเบียนผู้ประกอบการงานก่อสร้างแล้ว และงานจ้างก่อสร้างที่หน่วยงานของรัฐที่ได้มีการจัดทำบัญชีผู้ประกอบการงานก่อสร้างที่มีคุณสมบัติเบื้องต้นไว้แล้ว ก่อนวันที่พระราชบัญญัติการจัดซื้อจัดจ้างฯ มีผลใช้บังคับ

(๖.๔) การจัดซื้อจัดจ้างตามมาตรา ๕๖ วรรคหนึ่ง (๒)(ข) และ (ค) แห่งพระราชบัญญัติการจัดซื้อจัดจ้างและการบริหารพัสดุภาครัฐ พ.ศ. ๒๕๖๐

(๖.๕) การซื้อสิ่งหามทรัพย์และการเช่าสิ่งหามทรัพย์

(๖.๖) กรณีงานจ้างบริการหรืองานจ้างเหมาบริการกับบุคคลธรรมดา เช่น จ้างพนักงานขับรถ ครูชาวต่างชาติ พนักงานเก็บขยะ พนักงานบันทึกข้อมูล เป็นต้น

๔. รายละเอียดของงานและการดำเนินการ

๔.๑ คุณสมบัติ

๔.๑.๑ ฝ่าม่าน

๔.๑.๑.๑ เป็นผ้า Sunscreen ผลิตจาก Polyester เคลือบ PVC หรือ Glass Fiber เคลือบ PVC หรือ ดีกว่า

๔.๑.๑.๒ ต้องมีสีที่สม่ำเสมอทั้งหมดทั้งผืน ไม่มีจุดด่างหรือเส้นด้ายกระโดด

๔.๑.๑.๓ ปริมาณรูพรุนที่แสงลอดผ่านได้ (Openness Factor) เท่ากับ ๑%

๔.๑.๑.๔ ได้รับมาตรฐาน Greenguard หรือ เทียบเท่า หรือ ดีกว่า

๔.๑.๑.๕ เป็นวัสดุไม่ลามไฟ หรือ ชะลอการลุกลามของไฟ

๔.๑.๒ ส่วนประกอบของม่านม้วน

๔.๑.๒.๑ แกนม่านม้วน (เพลลา) ทำจากอลูมิเนียม มีความแข็งแรงทนทาน

๔.๑.๒.๒ ตัวยึดหัวราง และ ตัวยึดท้ายราง ต้องมีความแข็งแรง สามารถยึดติดกับผ้า หรือผนังรับน้ำหนักม่านได้เป็นอย่างดี

๔.๑.๒.๓ หัวราง รอกเกียร์หมุนแบบสปริง หรือ ดีกว่า

๔.๑.๒.๔ ฝาปิดท้ายราง Head rail มีเดือยสปริง ยึดหดได้

๔.๑.๒.๕ รางล่างแบบแบน ทำจากอลูมิเนียม หรือ ดีกว่า พร้อมฝาปิดรางล่าง

๔.๑.๒.๖ โซ่ดึงม่าน เป็นแบบโซ่ปลาเป็นวงต่อเนื่อง เชือกผลิตจากไนลอน หรือ ดีกว่า

๔.๒ รายละเอียดการติดตั้ง

๔.๒.๑ ตารางตำแหน่งติดตั้งและขนาดของผ้าม่าน

สถานที่	หมายเลข	บานที่	กว้าง	สูง	หมายเหตุ
อาคาร ๘ ชั้น ๑ สำนักบริหารงานกลาง	๑	๑	๒.๐๕	๒.๑๕	
	๒	๑	๑.๖๐	๒.๑๕	
	๓	๑	๐.๙๘	๒.๑๕	
		๒	๐.๙๘	๒.๑๕	
		๓	๑.๐๐	๒.๑๕	
	๔	๑	๑.๐๐	๒.๑๕	
		๒	๐.๙๘	๒.๑๕	
		๓	๑.๐๐	๒.๑๕	
	๕	๑	๑.๐๐	๒.๑๕	
		๒	๐.๙๘	๒.๑๕	
		๓	๑.๐๐	๒.๑๕	
	๖	๑	๑.๐๐	๒.๑๕	
		๒	๐.๙๘	๒.๑๕	
		๓	๑.๐๐	๒.๑๕	
	๗	๑	๑.๐๐	๒.๑๕	
		๒	๐.๙๘	๒.๑๕	
		๓	๑.๐๐	๒.๑๕	
	๘	๑	๑.๐๐	๒.๑๕	
		๒	๐.๙๘	๒.๑๕	
		๓	๑.๐๐	๒.๑๕	
	๙	๑	๑.๐๐	๒.๑๕	
		๒	๐.๙๘	๒.๑๕	
		๓	๑.๐๐	๒.๑๕	
	๑๐	๑	๑.๐๐	๒.๑๕	
		๒	๐.๙๘	๒.๑๕	
		๓	๑.๐๐	๒.๑๕	
	๑๑	๑	๑.๐๐	๒.๑๕	
		๒	๐.๙๘	๒.๑๕	
		๓	๑.๐๐	๒.๑๕	

สถานที่	หมายเลข	บานที่	กว้าง	สูง	หมายเหตุ
อาคาร ๘ ชั้น ๒ สำนักบริหารงานกลาง	๑	๑	๒.๐๐	๒.๑๕	
	๒	๑	๒.๐๘	๒.๑๕	
	๓	๑	๒.๕๐	๒.๑๕	
	๔	๑	๐.๙๒	๒.๑๕	
	๕	๑	๒.๐๐	๒.๑๕	
	๖	๑	๒.๐๐	๒.๑๕	
	๗	๑	๑.๙๐	๒.๑๕	
	๘	๑	๐.๙๘	๒.๑๕	
		๒	๐.๙๘	๒.๑๕	
		๓	๑.๐๐	๒.๑๕	
	๙	๑	๑.๐๐	๒.๑๕	
		๒	๐.๙๘	๒.๑๕	
		๓	๑.๐๐	๒.๑๕	
	๑๐	๑	๑.๐๐	๒.๑๕	
		๒	๐.๙๘	๒.๑๕	
		๓	๑.๐๐	๒.๑๕	
	๑๑	๑	๑.๐๐	๒.๑๕	
		๒	๐.๙๘	๒.๑๕	
		๓	๐.๙๘	๒.๑๕	
	๑๒	๑	๒.๐๐	๒.๑๕	
	๑๓	๑	๒.๐๐	๒.๑๕	
	๑๔	๑	๐.๙๘	๒.๑๕	
		๒	๐.๙๘	๒.๑๕	
		๓	๑.๐๐	๒.๑๕	
	๑๕	๑	๒.๑๕	๒.๑๕	
	๑๖	๑	๑.๐๐	๒.๑๕	
		๒	๐.๙๘	๒.๑๕	
		๓	๑.๐๐	๒.๑๕	
	๑๗	๑	๑.๐๐	๒.๑๕	
		๒	๐.๙๘	๒.๑๕	
		๓	๑.๐๐	๒.๑๕	

สถานที่	หมายเลข	บานที่	กว้าง	สูง	หมายเหตุ
อาคาร ๘ ชั้น ๒ สำนักบริหารงานกลาง	๑๘	๑	๑.๐๐	๒.๑๕	
		๒	๐.๙๘	๒.๑๕	
		๓	๑.๐๐	๒.๑๕	
	๑๙	๑	๑.๐๐	๒.๑๕	
		๒	๐.๙๘	๒.๑๕	
		๓	๑.๐๐	๒.๑๕	
อาคาร ๘ ชั้น ๓ สำนักบริหารงานคลัง	๑	๑	๑.๙๐	๓.๐๐	
		๒	๑.๙๐	๓.๐๐	
		๓	๑.๘๔	๓.๐๐	
		๔	๑.๖๐	๓.๐๐	
	๒	๑	๒.๐๐	๒.๑๕	
	๓	๑	๒.๐๘	๓.๐๐	
	๔	๑	๒.๕๐	๓.๐๐	
	๕	๑	๐.๙๒	๒.๑๕	
	๖	๑	๒.๐๐	๒.๑๕	
	๗	๑	๑.๙๘	๒.๑๕	
	๘	๑	๑.๙๕	๒.๑๕	
	๙	๑	๐.๙๘	๒.๑๕	
		๒	๐.๙๘	๒.๑๕	
		๓	๑.๐๐	๒.๑๕	
	๑๐	๑	๑.๐๐	๒.๑๕	
		๒	๐.๙๘	๒.๑๕	
		๓	๑.๐๐	๒.๑๕	
	๑๑	๑	๑.๐๐	๒.๑๕	
		๒	๐.๙๘	๒.๑๕	
		๓	๑.๐๐	๒.๑๕	
	๑๒	๑	๑.๐๐	๒.๑๕	
		๒	๐.๙๘	๒.๑๕	
		๓	๐.๙๘	๒.๑๕	
	๑๓	๑	๑.๒๕	๓.๐๐	
	๑๔	๑	๒.๐๐	๒.๑๕	
	๑๕	๑	๒.๐๐	๒.๑๕	

สถานที่	หมายเลข	บานที่	กว้าง	สูง	หมายเหตุ
อาคาร ๘ ชั้น ๓ สำนักบริหารงานคลัง	๑๖	๑	๐.๙๘	๒.๑๕	
		๒	๐.๙๘	๒.๑๕	
		๓	๑.๐๐	๒.๑๕	
	๑๗	๑	๒.๑๕	๒.๑๕	
	๑๘	๑	๑.๐๐	๒.๑๕	
		๒	๐.๙๘	๒.๑๕	
		๓	๑.๐๐	๒.๑๕	
	๑๙	๑	๑.๐๐	๒.๑๕	
		๒	๐.๙๘	๒.๑๕	
		๓	๑.๐๐	๒.๑๕	
	๒๐	๑	๑.๐๐	๒.๑๕	
		๒	๐.๙๘	๒.๑๕	
		๓	๑.๐๐	๒.๑๕	
	๒๑	๑	๑.๐๐	๒.๑๕	
		๒	๐.๙๘	๒.๑๕	
		๓	๑.๐๐	๒.๑๕	
อาคาร ๘ ชั้น ๔ สำนักบริหารทรัพยากร	๑	๑	๑.๙๐	๓.๐๐	
		๒	๑.๙๐	๓.๐๐	
		๓	๑.๘๔	๓.๐๐	
		๔	๑.๖๐	๓.๐๐	
	๒	๑	๒.๐๐	๒.๑๕	
	๓	๑	๒.๑๐	๒.๑๕	
	๔	๑	๒.๕๐	๓.๐๐	
	๕	๑	๐.๙๔	๒.๑๕	
	๖	๑	๑.๙๕	๒.๑๕	
	๗	๑	๒.๐๐	๒.๑๕	
	๘	๑	๑.๙๐	๒.๑๕	
	๙	๑	๐.๙๘	๒.๑๕	
		๒	๐.๙๘	๒.๑๕	
		๓	๑.๐๐	๒.๑๕	

สถานที่	หมายเลข	บานที่	กว้าง	สูง	หมายเหตุ
อาคาร ๘ ชั้น ๔ สำนักบริหารทรัพยากร	๑๐	๑	๑.๐๐	๒.๑๕	
		๒	๐.๙๘	๒.๑๕	
		๓	๑.๐๐	๒.๑๕	
	๑๑	๑	๑.๐๐	๒.๑๕	
		๒	๐.๙๘	๒.๑๕	
		๓	๑.๐๐	๒.๑๕	
	๑๒	๑	๑.๐๐	๒.๑๕	
		๒	๐.๙๘	๒.๑๕	
		๓	๐.๙๘	๒.๑๕	
	๑๓	๑	๑.๒๕	๓.๐๐	
	๑๔	๑	๒.๐๐	๒.๑๕	
	๑๕	๑	๒.๐๐	๒.๑๕	
	๑๖	๑	๐.๙๘	๒.๑๕	
		๒	๐.๙๘	๒.๑๕	
		๓	๑.๐๐	๒.๑๕	
	๑๗	๑	๑.๐๐	๒.๑๕	
		๒	๐.๙๘	๒.๑๕	
		๓	๑.๐๐	๒.๑๕	
	๑๘	๑	๑.๐๐	๒.๑๕	
		๒	๐.๙๘	๒.๑๕	
		๓	๑.๐๐	๒.๑๕	
	๑๙	๑	๑.๐๐	๒.๑๕	
		๒	๐.๙๘	๒.๑๕	
		๓	๑.๐๐	๒.๑๕	
	๒๐	๑	๑.๐๐	๒.๑๕	
		๒	๐.๙๘	๒.๑๕	
		๓	๑.๐๐	๒.๑๕	
	๒๑	๑	๑.๐๐	๒.๑๕	
		๒	๐.๙๘	๒.๑๕	
		๓	๑.๐๐	๒.๑๕	

สถานที่	หมายเลข	บานที่	กว้าง	สูง	หมายเหตุ
อาคาร ๘ ชั้น ๕ สำนักบริหารทรัพยากร และ สำนักนวัตกรรมเทคโนโลยี และภูมิสารสนเทศ	๑	๑	๒.๐๐	๒.๑๕	
		๒	๒.๐๐	๒.๑๕	
	๒	๑	๒.๐๐	๒.๑๕	
	๓	๑	๒.๐๘	๓.๐๐	
	๔	๑	๒.๕๐	๓.๐๐	
	๕	๑	๐.๙๔	๒.๑๕	
	๖	๑	๑.๙๕	๒.๑๕	
	๗	๑	๑.๙๕	๒.๑๕	
	๘	๑	๑.๙๒	๒.๑๕	
	๙	๑	๐.๙๘	๒.๑๕	
		๒	๐.๙๘	๒.๑๕	
		๓	๑.๐๐	๒.๑๕	
	๑๐	๑	๑.๐๐	๒.๑๕	
		๒	๐.๙๘	๒.๑๕	
		๓	๑.๐๐	๒.๑๕	
	๑๑	๑	๑.๐๐	๒.๑๕	
		๒	๐.๙๘	๒.๑๕	
		๓	๑.๐๐	๒.๑๕	
	๑๒	๑	๑.๐๐	๒.๑๕	
		๒	๐.๙๘	๒.๑๕	
		๓	๐.๙๘	๒.๑๕	
	๑๓	๑	๑.๒๕	๓.๐๐	
	๑๔	๑	๒.๐๐	๒.๑๕	
	๑๕	๑	๒.๐๐	๒.๑๕	
	๑๖	๑	๐.๙๘	๒.๑๕	
		๒	๐.๙๘	๒.๑๕	
		๓	๑.๐๐	๒.๑๕	
	๑๗	๑	๒.๑๕	๒.๑๕	
	๑๘	๑	๑.๐๐	๒.๑๕	
		๒	๐.๙๘	๒.๑๕	
		๓	๑.๐๐	๒.๑๕	

สถานที่	หมายเลข	บานที่	กว้าง	สูง	หมายเหตุ
อาคาร ๘ ชั้น ๕ สำนักบริหารทรัพยากร และ สำนักนวัตกรรมเทคโนโลยี และภูมิสารสนเทศ	๑๙	๑	๑.๐๐	๒.๑๕	
		๒	๐.๙๘	๒.๑๕	
		๓	๑.๐๐	๒.๑๕	
	๒๐	๑	๑.๐๐	๒.๑๕	
		๒	๐.๙๘	๒.๑๕	
		๓	๑.๐๐	๒.๑๕	
	๒๑	๑	๑.๐๐	๒.๑๕	
		๒	๐.๙๘	๒.๑๕	
		๓	๑.๐๐	๒.๑๕	
อาคาร ๘ ชั้น ๖ สำนักคดี ๑	๑	๑	๒.๐๐	๒.๑๕	
		๒	๒.๐๐	๒.๑๕	
	๒	๑	๒.๐๐	๒.๑๕	
	๓	๑	๒.๐๕	๓.๐๐	
	๔	๑	๒.๕๐	๓.๐๐	
	๕	๑	๐.๙๔	๒.๑๕	
	๖	๑	๐.๙๕	๒.๑๕	
	๗	๑	๑.๙๕	๒.๑๕	
	๘	๑	๑.๙๒	๒.๑๕	
	๙	๑	๐.๙๘	๒.๑๕	
		๒	๐.๙๘	๒.๑๕	
		๓	๑.๐๐	๒.๑๕	
	๑๐	๑	๑.๐๐	๒.๑๕	
		๒	๐.๙๘	๒.๑๕	
		๓	๑.๐๐	๒.๑๕	
	๑๑	๑	๑.๐๐	๒.๑๕	
		๒	๐.๙๘	๒.๑๕	
		๓	๑.๐๐	๒.๑๕	
	๑๒	๑	๑.๐๐	๒.๑๕	
		๒	๐.๙๘	๒.๑๕	
		๓	๐.๙๘	๒.๑๕	
	๑๓	๑	๑.๒๕	๓.๐๐	

สถานที่	หมายเลข	บานที่	กว้าง	สูง	หมายเหตุ
อาคาร ๘ ชั้น ๖ สำนักคดี ๑	๑๔	๑	๒.๐๐	๒.๑๕	
	๑๕	๑	๒.๐๐	๒.๑๕	
	๑๖	๑	๐.๙๘	๒.๑๕	
		๒	๐.๙๘	๒.๑๕	
		๓	๑.๐๐	๒.๑๕	
	๑๗	๑	๒.๑๕	๒.๑๕	
	๑๘	๑	๑.๐๐	๒.๑๕	
		๒	๐.๙๘	๒.๑๕	
		๓	๑.๐๐	๒.๑๕	
	๑๙	๑	๑.๐๐	๒.๑๕	
		๒	๐.๙๘	๒.๑๕	
		๓	๑.๐๐	๒.๑๕	
	๒๐	๑	๑.๐๐	๒.๑๕	
		๒	๐.๙๘	๒.๑๕	
		๓	๑.๐๐	๒.๑๕	
	๒๑	๑	๑.๐๐	๒.๑๕	
		๒	๐.๙๘	๒.๑๕	
		๓	๑.๐๐	๒.๑๕	
อาคาร ๘ ชั้น ๗ สำนักคดี ๒	๑	๑	๑.๖๕	๒.๑๕	
	๒	๑	๒.๐๐	๒.๑๕	
	๓	๑	๒.๐๐	๒.๑๕	
	๔	๑	๒.๐๐	๒.๑๕	
	๕	๑	๒.๕๐	๒.๑๕	
	๖	๑	๐.๙๔	๒.๑๕	
	๗	๑	๑.๙๕	๒.๑๕	
	๘	๑	๒.๐๐	๒.๑๕	
	๙	๑	๑.๙๒	๒.๑๕	
	๑๐	๑	๐.๙๘	๒.๑๕	
		๒	๐.๙๘	๒.๑๕	
		๓	๑.๐๐	๒.๑๕	

สถานที่	หมายเลข	บานที่	กว้าง	สูง	หมายเหตุ
อาคาร ๘ ชั้น ๗ สำนักคดี ๒	๑๑	๑	๑.๐๐	๒.๑๕	
		๒	๐.๙๘	๒.๑๕	
		๓	๑.๐๐	๒.๑๕	
	๑๒	๑	๑.๐๐	๒.๑๕	
		๒	๐.๙๘	๒.๑๕	
		๓	๑.๐๐	๒.๑๕	
	๑๓	๑	๑.๐๐	๒.๑๕	
		๒	๐.๙๘	๒.๑๕	
		๓	๐.๙๘	๒.๑๕	
	๑๔	๑	๑.๒๕	๒.๑๕	
	๑๕	๑	๒.๐๐	๒.๑๕	
	๑๖	๑	๒.๐๐	๒.๑๕	
	๑๗	๑	๐.๙๘	๒.๑๕	
		๒	๐.๙๘	๒.๑๕	
		๓	๑.๐๐	๒.๑๕	
	๑๘	๑	๒.๑๕	๒.๑๕	
	๑๙	๑	๑.๐๐	๒.๑๕	
		๒	๐.๙๘	๒.๑๕	
		๓	๑.๐๐	๒.๑๕	
	๒๐	๑	๑.๐๐	๒.๑๕	
		๒	๐.๙๘	๒.๑๕	
		๓	๑.๐๐	๒.๑๕	
	๒๑	๑	๑.๐๐	๒.๑๕	
		๒	๐.๙๘	๒.๑๕	
		๓	๑.๐๐	๒.๑๕	
	๒๒	๑	๑.๐๐	๒.๑๕	
		๒	๐.๙๘	๒.๑๕	
		๓	๑.๐๐	๒.๑๕	

/สถานที่

สถานที่	หมายเลข	บานที่	กว้าง	สูง	หมายเหตุ
อาคาร ๘ ชั้น ๘ สำนักคดี ๓	๑	๑	๑.๗๐	๓.๐๐	
	๒	๑	๒.๑๐	๓.๐๐	
	๓	๑	๒.๑๕	๓.๐๐	
	๔	๑	๒.๑๕	๓.๐๐	
	๕	๑	๒.๕๐	๓.๐๐	
	๖	๑	๐.๙๐	๓.๐๐	
	๗	๑	๒.๐๐	๓.๐๐	
	๘	๑	๒.๐๐	๓.๐๐	
	๙	๑	๑.๙๐	๓.๐๐	
	๑๐	๑	๐.๙๘	๓.๐๐	
		๒	๐.๙๘	๓.๐๐	
		๓	๑.๐๐	๓.๐๐	
	๑๑	๑	๑.๐๐	๓.๐๐	
		๒	๐.๙๘	๓.๐๐	
		๓	๑.๐๐	๓.๐๐	
	๑๒	๑	๑.๐๐	๓.๐๐	
		๒	๐.๙๘	๓.๐๐	
		๓	๑.๐๐	๓.๐๐	
	๑๓	๑	๑.๐๐	๓.๐๐	
		๒	๐.๙๘	๓.๐๐	
		๓	๐.๙๘	๓.๐๐	
	๑๔	๑	๑.๒๕	๓.๐๐	
	๑๕	๑	๒.๐๐	๒.๑๕	
	๑๖	๑	๒.๐๐	๒.๑๕	
	๑๗	๑	๐.๙๘	๓.๐๐	
		๒	๐.๙๘	๓.๐๐	
		๓	๑.๐๐	๓.๐๐	
	๑๘	๑	๒.๑๕	๓.๐๐	
	๑๙	๑	๑.๐๐	๓.๐๐	
		๒	๐.๙๘	๓.๐๐	
		๓	๑.๐๐	๓.๐๐	
	๒๐	๑	๑.๐๐	๓.๐๐	
		๒	๐.๙๘	๓.๐๐	
		๓	๑.๐๐	๓.๐๐	

สถานที่	หมายเลข	บานที่	กว้าง	สูง	หมายเหตุ
อาคาร ๘ ชั้น ๘ สำนักคดี ๓	๒๑	๑	๑.๐๐	๓.๐๐	
		๒	๐.๙๘	๓.๐๐	
		๓	๑.๐๐	๓.๐๐	
	๒๒	๑	๑.๐๐	๓.๐๐	
		๒	๐.๙๘	๓.๐๐	
		๓	๑.๐๐	๓.๐๐	

หมายเหตุ : ตำแหน่งที่ติดตั้งมีรายละเอียดตามแบบที่แนบท้าย

๔.๒.๒ ผู้ขายจะต้องติดตั้งผ้าม่านให้เป็นไปตามมาตรฐานผู้ผลิต

๔.๒.๓ ผู้ขายจะต้องติดตั้งวัสดุ/อุปกรณ์ทั้งหมดที่เกี่ยวข้อง และให้รวมถึงการติดตั้ง หรือ จัดหาอุปกรณ์อื่น ๆ ที่จำเป็นในจำนวนที่เหมาะสม และผู้ขายจะต้องไม่คิดค่าใช้จ่ายเพิ่ม

๔.๒.๔ ผู้ขายจะต้องจัดทำตารางแผนงานการเข้าทำงาน โดยแสดงรายละเอียด อุปกรณ์ รายชื่อช่างและระยะเวลาการติดตั้งฯ แจ้งต่อสำนักงาน ป.ป.ช.

๔.๒.๕ ผู้ขายต้องจัดทำรายละเอียด พร้อมหมายเลขกำกับของผ้าม่าน และให้ระบุแบบแปลน ตำแหน่งของหมายเลขกำกับตัวเครื่องฯ ลงในรายละเอียดดังกล่าว เพื่อมอบให้คณะกรรมการตรวจรับพัสดุ ในวันที่ยื่นมอบงานในงวดสุดท้ายด้วย

๔.๒.๖ ผู้ขายดำเนินการต้องทำบัญชีราคาต่อหน่วยอุปกรณ์ที่ติดตั้ง เพื่อเป็นข้อมูลให้คณะกรรมการตรวจรับเพื่อใช้ในการบริหารจัดการต่อไป

๔.๒.๗ ผู้ขายจะต้องดำเนินการติดตั้งตามสถานที่ หรือ ตำแหน่ง ตามแบบที่แนบท้ายขอบเขตของงานนี้ ทั้งนี้ สามารถเปลี่ยนแปลงตำแหน่งได้ตามความเหมาะสม หรือ ตามที่คณะกรรมการตรวจรับพัสดุเห็นสมควร

๔.๒.๘ ผู้ขายต้องเสนอโทนสีต่อคณะกรรมการตรวจรับพัสดุพิจารณาก่อนการดำเนินการ

๔.๒.๙ ความคลาดเคลื่อนได้ไม่เกินร้อยละ ๑๐ (± 0.10 %) ของความกว้าง หรือ ความยาวของม่าน หรือตามมาตรฐานผู้ผลิต

๔.๓ อื่น ๆ

๔.๓.๑ ขณะดำเนินการ ผู้ขาย จะต้องกันเขตพื้นที่ดำเนินงานและมีป้ายบอกให้ชัดเจน รักษาความสะอาดและจะต้องมีอุปกรณ์ป้องกันฝุ่นละออง เสียงและกลิ่นที่เกิดจากการดำเนินการให้เรียบร้อย รวมทั้งป้องกันผลกระทบต่อพื้นที่ข้างเคียง เพื่อให้งานมีคุณภาพตามมาตรฐานและความปลอดภัย

๔.๓.๒ ผู้ขาย ต้องจัดหาวัสดุอุปกรณ์และเครื่องใช้ของสำนักงาน ป.ป.ช. ไม่ให้เกิดการชำรุดเสียหาย หากเกิดการชำรุดเสียหาย ผู้ขายจะต้องรับผิดชอบต่อความเสียหายที่เกิดขึ้น และจะต้องจัดเจ้าหน้าที่ทำความสะอาดพื้นที่หลังจากทำงานทุกวันเพื่อให้สามารถใช้งานได้ในวันรุ่งขึ้นได้

๔.๓.๓ ผู้ขาย ต้องมีพนักงานทำความสะอาดพื้นที่หลังจากการทำงานของทุกวัน เพื่อให้พื้นที่การทำงานมีความพร้อมในการดำเนินงานในวันถัดไป

๔.๓.๔ การสั่งหยุดงานการซ่อมแซมที่ผิดจากหลักวิชาช่างที่ดี หรือ รูปแบบ หรือ ไม่ได้คุณภาพที่ดี สำนักงาน ป.ป.ช. มีสิทธิสั่งหยุดงานชั่วคราวได้จนกว่าผู้ขายจะดำเนินการแก้ไขให้เรียบร้อย โดยผู้ขายเรียกร้อง ค่าเสียหาย หรือขอขยายระยะเวลาตามสัญญาหรือข้อตกลงไม่ได้

๔.๓.๕ ผู้ขาย ต้องรับผิดชอบต่อความเสียหายของทรัพย์สินของสำนักงาน ป.ป.ช. เนื่องจากสาเหตุ การปฏิบัติงานของผู้ขาย โดยจะต้องเร่งแก้ไขให้กลับอยู่ในสภาพเดิม และไม่ส่งผลการทบทวนระยะเวลาการส่งมอบงาน

๔.๓.๖ ผู้ขาย ต้องมีผู้ควบคุมงาน หรือ ผู้ประสานงานที่ได้รับการแต่งตั้งจากผู้ขาย เป็นผู้ตรวจสอบ และควบคุมงานให้เป็นไปตามสัญญา อย่างน้อย ๑ คน ซึ่งอย่างน้อยจะต้องมีคุณสมบัติไม่ต่ำกว่าระดับประกาศนียบัตร วิชาชีพ

๔.๓.๗ ผู้ขายต้องส่งแคตตาล็อก เอกสาร หรือ หนังสือคู่มือ ที่แสดงให้เห็นรูปแบบและรายละเอียด คุณสมบัติของผ้าปู และอุปกรณ์ประกอบอื่น ๆ ตามที่ได้กำหนดไว้ในขอบเขตของงานนี้ ให้ครบถ้วนเพียงพอที่ คณะกรรมการจะพิจารณาได้ โดยให้ยื่นในวันยื่นข้อเสนอราคา

๔.๓.๘ ตามข้อ ๔.๓.๗ กรณีแคตตาล็อก เอกสาร หรือ หนังสือคู่มือ มีรายละเอียดที่ระบุไว้ เป็นภาษาต่างประเทศ ผู้ขายจะต้องแปลเป็นภาษาไทย และอธิบายเป็นภาษาไทย โดยถูกต้องครบถ้วนในส่วนที่ เกี่ยวข้องกับรายละเอียดคุณลักษณะเฉพาะของวัสดุที่จะพิจารณา ซึ่งหากสำนักงาน ป.ป.ช. พิจารณาแล้วเห็นว่ากรณี คำแปลภาษาไทยที่ขัดแย้งกับภาษาต่างประเทศ ก่อให้เกิดการได้เปรียบเสียเปรียบกับผู้เสนอราคารายอื่นอย่างเห็นได้ ชัด สำนักงาน ป.ป.ช. จะถือว่าเป็นการปฏิบัติที่ผิดเงื่อนไขซึ่งอาจจะไม่รับพิจารณาราคาของผู้ยื่นข้อเสนอรายนั้นก็ได้

๔.๓.๙ ผู้ขาย จะต้องจัดหาเครื่องมือและแรงงานที่มีประสิทธิภาพ และเป็นที่ถูกต้องเหมาะสม กับประเภทของงานที่จะต้องทำเป็นจำนวนที่เพียงพอ ให้สามารถรับผิดชอบงานให้แล้วเสร็จตามกำหนด

๔.๓.๑๐ ความเสียหายอันเนื่องมาจากความประมาทของผู้ขายเป็นเหตุให้สำนักงาน ป.ป.ช. เสียหาย ผู้ขายต้องรับผิดชอบตามความเสียหายที่เกิดขึ้นจริง

๔.๓.๑๑ ขณะดำเนินงาน ต้องไม่มีสิ่งกีดขวางการปฏิบัติหน้าที่ของทางราชการ และผู้ขาย จะต้องควบคุมพนักงานของผู้ขาย ไม่ให้รุกล้ำเข้าไปในบริเวณนอกพื้นที่การทำงานเป็นอันขาด

๔.๓.๑๒ การเข้าปฏิบัติงานของพนักงานของผู้ขาย จะต้องทำการแลกบัตรช่างปฏิบัติงาน และติดบัตรช่างปฏิบัติงาน พร้อมแต่งกายชุดยูนิฟอร์มของบริษัท ไม่สวมรองเท้าแตะ และต้องไม่มีอาการมึนเมา สุราหรือสิ่งเสพติด หากสำนักงาน ป.ป.ช. ตรวจพบ สามารถสั่งให้พนักงานของผู้ขายคนดังกล่าวหยุดทำงาน และมีอำนาจในการขอเปลี่ยนตัวพนักงานคนดังกล่าว

๔.๓.๑๓ การเข้าปฏิบัติงานในพื้นที่ ผู้ขายสามารถเข้าดำเนินการติดตั้งได้ทุกวันไม่เว้น วันหยุดราชการ

๔.๓.๑๔ กรณีการดำเนินการติดตั้งเป็นเหตุให้ฝ้าเพดานหรือผนังเกิดความชำรุดเสียหาย หรือไม่ เรียบร้อยสมบูรณ์ ผู้ขายต้องดำเนินการซ่อมแซมให้กลับสู่สภาพเดิม

๔.๓.๑๕ ผู้ยื่นข้อเสนอมูลค่าต้องติดสติ๊กเกอร์และพิมพ์ข้อความให้ครบถ้วน โดยให้เสนอรูปแบบต่อคณะกรรมการตรวจรับพัสดุก่อน ซึ่งอย่างน้อยจะต้องมีรายละเอียด ดังนี้

ชื่อบริษัท.....
เบอร์โทรศัพท์.....
วันที่ส่งมอบ.....
รับประกันสินค้าไม่น้อยกว่า ๒ ปี นับถัดจากวันที่ส่งมอบ

๔.๓.๑๖ สำนักงาน ป.ป.ช. ขอสงวนสิทธิ์ กรณีมีปัญหาใด ๆ เกิดขึ้น ทั้งในช่วงการพิจารณาข้อเสนอ และดำเนินงานต่าง ๆ ภายหลังจากได้ทำสัญญากับผู้เสนอราคาแล้ว สำนักงาน ป.ป.ช. ขอสงวนสิทธิ์ในการตัดสินใจชี้ขาดปัญหาที่เกิดขึ้นดังกล่าว และให้ถือว่าคำวินิจฉัยของสำนักงานข้างต้นเป็นที่สิ้นสุดเด็ดขาดแล้ว ผู้เสนอราคาตลอดจน ผู้เสนอราคาต้องยอมรับคำวินิจฉัยดังกล่าวโดยจะไม่ได้แย้งหรือมีข้อแม้ใด ๆ ทั้งสิ้น

๔.๓.๑๗ ในระหว่างการติดตั้งส่งมอบอุปกรณ์ยังไม่เสร็จสมบูรณ์ในแต่ละงวด สำนักงาน ป.ป.ช. มีสิทธิ์ที่จะใช้อุปกรณ์ที่ติดตั้งแล้ว หากมีเหตุให้ต้องเลิกสัญญาอันเนื่องมาจากเป็นความบกพร่องของผู้ขาย ผู้ขายไม่มีสิทธิ์ที่จะเรียกร้องจากสำนักงาน ป.ป.ช. ซึ่งค่าใช้จ่าย และ/หรือค่าเสียหายใด ๆ อันเกิดจากการใช้อุปกรณ์ตามโครงการหรือค่าที่ใช้งานในอุปกรณ์ดังกล่าว

๔.๓.๑๘ ผู้เสนอราคาต้องจัดเตรียมเอกสารทางด้านเทคนิคแสดงคุณลักษณะเฉพาะของครุภัณฑ์ที่นำเสนอทั้งหมด โดยไม่อนุญาตให้มีการขอส่งเอกสารเพิ่มเติมในภายหลังไม่ว่ากรณีใด ๆ โดยให้ยื่นผ่านระบบจัดซื้อจัดจ้างภาครัฐ ทั้งนี้สำนักงาน ป.ป.ช. สงวนสิทธิ์ที่จะร้องขอเอกสารเพิ่มเติมในกรณีที่มีปัญหาหรือข้อสงสัย

๔.๓.๑๙ ผู้ยื่นข้อเสนอต้องจัดทำรายละเอียดข้อเปรียบเทียบผู้ยื่นข้อเสนอ และอุปกรณ์ประกอบที่เกี่ยวข้อง ระหว่างคุณสมบัติทางเทคนิคและรายละเอียดอื่น ๆ ของผู้ยื่นข้อเสนอกับรายละเอียดของทางราชการว่าตรงตามข้อกำหนด หรือแตกต่างไปจากข้อกำหนดอย่างไรบ้าง และให้ระบุว่าในแต่ละหัวข้อมีรายละเอียดแสดงอยู่ที่ส่วนใดของเอกสารตามเงื่อนไขการเสนอราคา ซึ่งคณะกรรมการสามารถตรวจสอบได้ โดยให้ยื่นในวันยื่นข้อเสนอราคาตามตารางนี้

ที่	รายละเอียดที่ทางราชการกำหนด	รายละเอียดที่ผู้เสนอราคาเสนอ	หน้าที่อ้างอิง

๕. เกณฑ์การพิจารณาของสำนักงาน ป.ป.ช.

ในการพิจารณาเพื่อคัดเลือกผู้ขายเป็นไปตามข้อกำหนดต่อไปนี้

๕.๑ หากผู้เสนอราคารายใดมีคุณสมบัติไม่ถูกต้องตามข้อกำหนด หรือยื่นหลักฐานการเสนอราคาไม่ถูกต้อง หรือไม่ครบถ้วนตามข้อกำหนดแล้ว คณะกรรมการจะไม่รับพิจารณาข้อเสนอของผู้เสนอราคารายนั้น เว้นแต่เป็นข้อผิดพลาดหรือผิดพลาดเพียงเล็กน้อยหรือผิดพลาดมาจากเงื่อนไขของเอกสารประกวดราคาซื้อในส่วนที่มีใช้สาระสำคัญ ทั้งนี้เฉพาะในกรณีที่พิจารณาเห็นว่าจะประโยชน์ต่อสำนักงาน ป.ป.ช. เท่านั้น

๕.๒ สำนักงาน ป.ป.ช. สงวนสิทธิไม่พิจารณาราคาของผู้เสนอราคา โดยไม่มีการผ่อนผันในกรณีเสนอรายละเอียดแตกต่างไปจากเงื่อนไขที่กำหนดในเอกสารประกวดราคาซื้อที่เป็นสาระสำคัญ หรือมีผลทำให้เกิดความได้เปรียบเสียเปรียบแก่ผู้เสนอราคารายอื่น

๕.๓ ในกรณีที่ปรากฏข้อเท็จจริงว่า ผู้เสนอราคาที่มีสิทธิได้รับการคัดเลือกเป็นผู้เสนอราคาที่มีผลประโยชน์ร่วมกันกับผู้เสนอราคารายอื่น หรือเป็นผู้เสนอราคาที่ทำกรทำการอันเป็นการขัดขวางการแข่งขันราคาอย่างเป็นธรรม สำนักงาน ป.ป.ช. มีอำนาจที่จะตัดรายชื่อผู้เสนอราคาที่มีสิทธิได้รับการคัดเลือกดังกล่าว และสำนักงาน ป.ป.ช. จะพิจารณาลงโทษผู้เสนอราคารายนั้นเป็นผู้ทำงาน

๖. สถานที่ส่งมอบ

สำนักงาน ป.ป.ช. ถนนนนทบุรี ตำบลท่าทราย อำเภอเมืองนนทบุรี จังหวัดนนทบุรี ๑๑๐๐๐

๗. การแบ่งงวดงาน การจ่ายเงิน กำหนดระยะเวลาแล้วเสร็จ

ดำเนินการให้แล้วเสร็จภายใน ๖๕ วัน นับถัดจากวันลงนามในสัญญา กำหนดการแบ่งงวดงานเป็น ๓ งวดงาน ๓ งวดเงิน โดยมีรายละเอียด ดังนี้

งวดที่ ๑ คิดเป็นร้อยละ ๓๐ ของวงเงินตามสัญญา เมื่อผู้ขายได้ดำเนินการติดตั้งผ้าม่านอาคาร ๘ ชั้น ๔ และ ชั้น ๕ แล้วเสร็จสมบูรณ์

กำหนดระยะเวลาแล้วเสร็จภายในระยะเวลา ๓๐ วัน นับถัดจากวันที่ลงนามในสัญญา

งวดที่ ๒ คิดเป็นร้อยละ ๓๕ ของวงเงินตามสัญญา เมื่อผู้ขายได้ดำเนินการติดตั้งผ้าม่านอาคาร ๘ ชั้น ๑ ชั้น ๒ และ ชั้น ๓ แล้วเสร็จสมบูรณ์

กำหนดระยะเวลาแล้วเสร็จภายในระยะเวลา ๕๐ วัน นับถัดจากวันที่ลงนามในสัญญา

งวดที่ ๓ คิดเป็นร้อยละ ๓๕ ของวงเงินตามสัญญา เมื่อผู้ขายได้ดำเนินการติดตั้งผ้าม่านอาคาร ๘ ชั้น ๖ ชั้น ๗ และ ชั้น ๘ แล้วเสร็จสมบูรณ์

กำหนดระยะเวลาแล้วเสร็จภายในระยะเวลา ๖๕ วัน นับถัดจากวันที่ลงนามในสัญญา

หมายเหตุ : แต่ละงวดงานสามารถส่งมอบและเบิกจ่ายข้ามงวดก่อนหรือหลังได้ ทั้งนี้ เพื่อให้งานจัดซื้อผ้าม่านอาคาร ๘ เป็นไปด้วยความเหมาะสมกับสภาพหน้างาน

๘. การรับประกันชำรุดบกพร่อง

รับประกันความชำรุดบกพร่องของวัสดุ เป็นระยะเวลาไม่น้อยกว่า ๒ ปี นับถัดจากวันที่ได้รับมอบวัสดุและงานดังกล่าว ซึ่งเป็นความชำรุดบกพร่องหรือเสียหายนั้นเกิดจากความบกพร่องของผู้ขาย อันเนื่องจากการใช้วัสดุที่ไม่ถูกต้องหรือทำไว้ไม่เรียบร้อยหรือไม่ถูกต้องตามมาตรฐานแห่งหลักวิชาการ ผู้ขายจะต้องเข้ามาซ่อมบำรุงและแก้ไข ให้เป็นที่เรียบร้อยโดยไม่ชักช้า โดยสำนักงาน ป.ป.ช. ไม่ต้องออกเงินใด ๆ ในการนี้ทั้งสิ้น โดยผู้ขายต้องเริ่มจัดการซ่อมแซมแก้ไขให้อยู่ในสภาพดีใช้งานได้ดังเดิม โดยไม่คิดค่าใช้จ่ายใด ๆ จากสำนักงาน ป.ป.ช. โดยสามารถแจ้งเหตุได้ทุกวัน ตามช่องทางอย่างน้อย ดังนี้ ทางโทรศัพท์พื้นฐาน โทรสาร จดหมายอิเล็กทรอนิกส์หรือช่องทางอื่น

ที่ได้ตกลงกัน หลังจากได้รับแจ้งเหตุแล้ว ผู้ขายจะต้องดำเนินการแก้ไขให้แล้วเสร็จภายในระยะเวลา ๗ วัน นับจากได้รับแจ้งเหตุจากสำนักงาน ป.ป.ช. ในกรณีที่เป็นการอุปกรณ์หรือระบบที่สามารถเปลี่ยนทดแทนได้ถ้าการซ่อมแซมแก้ไขไม่เสร็จภายในที่กำหนด ๗ วัน นับแต่ได้รับแจ้งจากสำนักงาน ป.ป.ช. ผู้ขายต้องนำอุปกรณ์หรือเครื่องสำรองที่มีประสิทธิภาพทัดเทียมกันมาใช้แทนจนกว่าจะซ่อมแซมแล้วเสร็จสมบูรณ์

๙. ปัญหาข้อขัดแย้งหรือการตีความ

๙.๑ ในกรณีที่มีความจำเป็นต้องตีความข้อใด หรือมีข้อความใดที่ขัดแย้งในประกาศประกวดราคา หรือเอกสารเสนอราคา หรือในเอกสารอื่นใดก็ตาม ซึ่งมีความจำเป็นต้องวินิจฉัยตัดสินเพื่อให้การประกวดราคาครั้งนี้เป็นไปด้วยความเรียบร้อยบรรลุวัตถุประสงค์ของสำนักงาน ป.ป.ช. สำนักงานป.ป.ช. สงวนสิทธิ์ที่จะเป็นผู้ตีความและวินิจฉัย ข้อขัดแย้ง คำวินิจฉัยนี้ให้ถือเป็นอันเด็ดขาดและถึงที่สุด

๙.๒ ในกรณีที่บุคคลภายนอกกล่าวอ้างหรือใช้สิทธิเรียกร้องใด ๆ ว่ามีการละเมิดลิขสิทธิ์ หรือสิทธิบัตรเกี่ยวกับคอมพิวเตอร์ และหรือซอฟต์แวร์ที่เสนอ ผู้ขายต้องดำเนินการทั้งปวงเพื่อให้การกล่าวอ้าง หรือการเรียกร้องดังกล่าวระงับสิ้นไปโดยเร็ว ผู้ขายต้องเป็นผู้ชำระค่าเสียหายและค่าใช้จ่ายต่าง ๆ ที่เกิดขึ้นทั้งหมด

๑๐. วงเงินงบประมาณ

เป็นจำนวนเงิน ๑,๓๐๖,๐๐๐.๐๐ บาท (หนึ่งล้านสามแสนหกพันบาทถ้วน)

๑๑. เกณฑ์การพิจารณาผู้ชนะการเสนอราคา

ในการพิจารณาผลการยื่นข้อเสนอประกวดราคาในครั้งนี้ จะพิจารณาตัดสินโดยใช้เกณฑ์ราคา

๑๒. หน่วยงานผู้รับผิดชอบดำเนินการ

สำนักบริหารทรัพย์สิน สำนักงาน ป.ป.ช.

๑๓. สถานที่ติดต่อเพื่อขอทราบข้อมูลเพิ่มเติม หรือเสนอแนะวิจารณ์แสดงความคิดเห็นโดยเปิดเผย

๑๓.๑ ทางไปรษณีย์

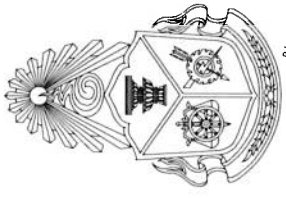
ส่งถึง เลขาธิการคณะกรรมการป้องกันและปราบปรามการทุจริตแห่งชาติ

เลขที่ ๓๖๑ ถนนนนทบุรี ตำบลท่าทราย

อำเภอเมืองนนทบุรี จังหวัดนนทบุรี ๑๑๐๐๐

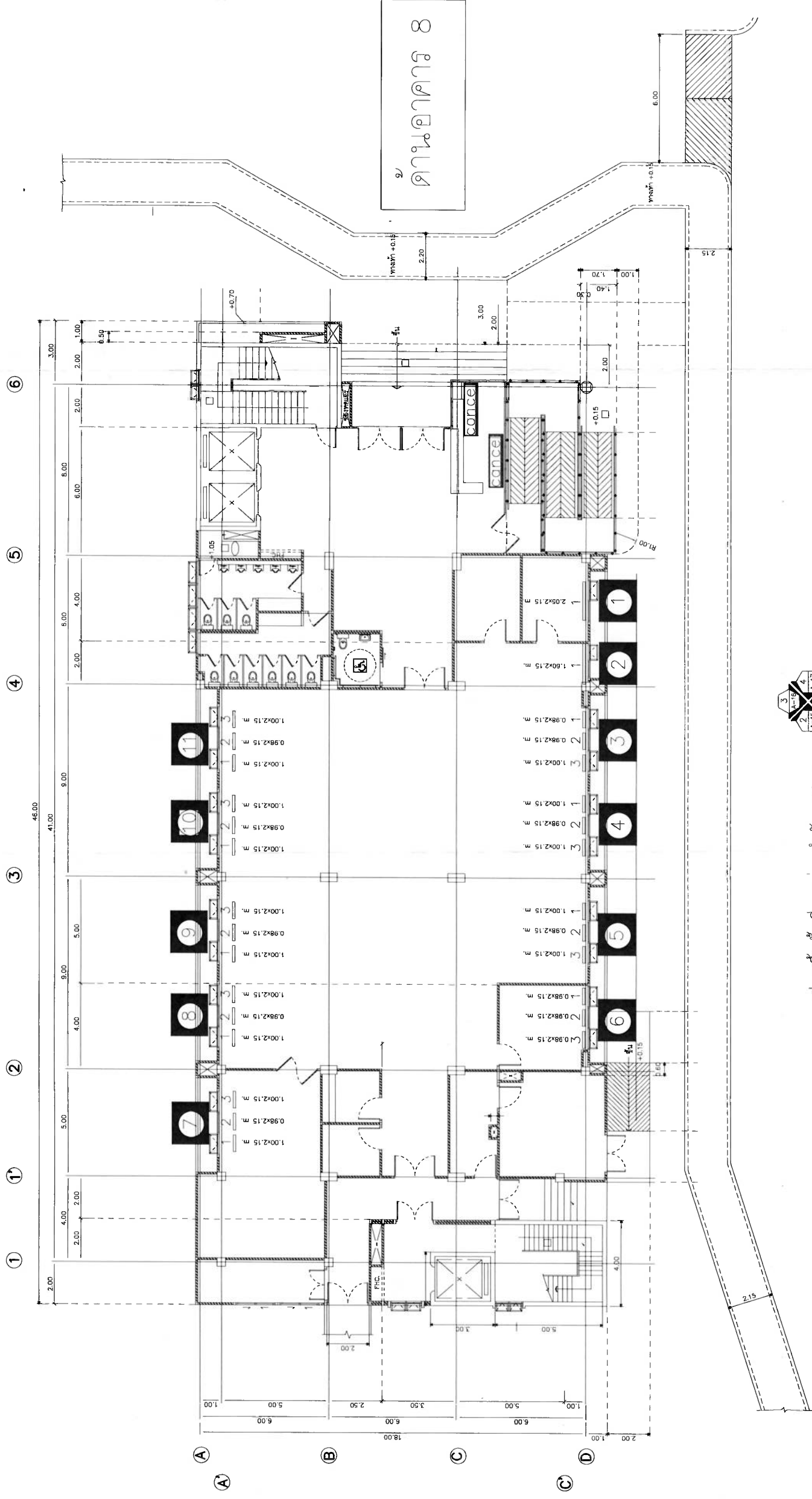
๑๓.๒ โทรศัพท์ ๐ ๒๕๒๘ ๔๘๐๐ ต่อ ๓๐๐๔

๑๓.๓ ไปรษณีย์อิเล็กทรอนิกส์ egp23_nac@nacc.go.th



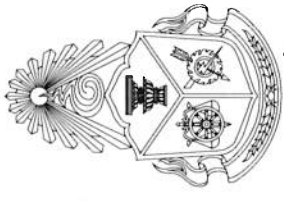
สำนักงานคณะกรรมการป้องกันและปราบปราม
การทุจริตแห่งชาติ

โครงการจัดซื้อผ่านสำหรับอาคาร 8 แบบจัดติดตั้งครุภัณฑ์พยาน ชั้น 1 (ZONE 1)



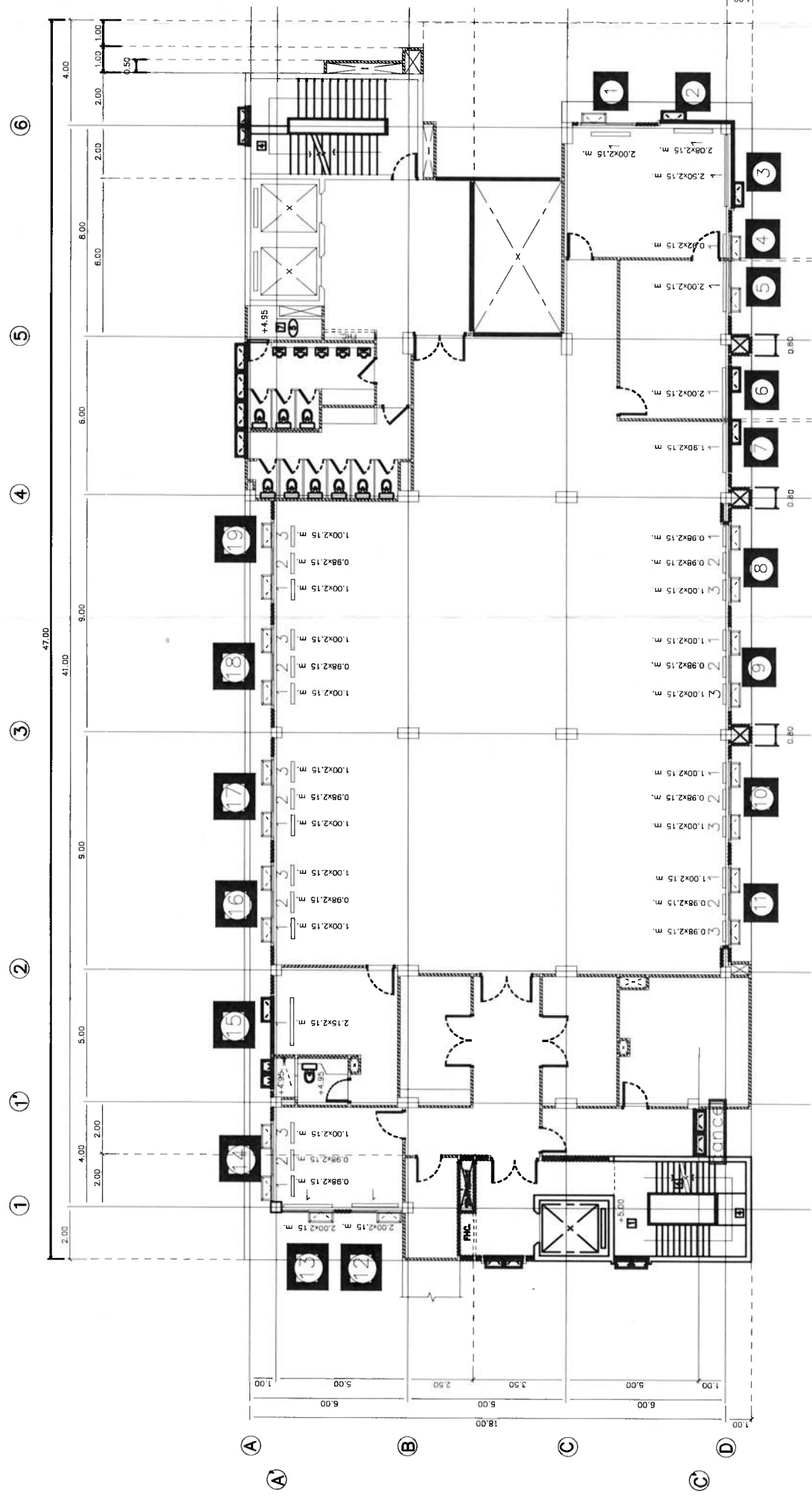
แปลร่างพื้นที่ 1 (ส่วนสำนักงาน) rev.1
2563-02-01

จัดทำโดย



สำนักงานคณะกรรมการป้องกันและปราบปราม
การทุจริตแห่งชาติ

โครงการจัดซื้อผ่านสำหรับอาคาร 8 แบบจัดติดตั้งครุภัณฑ์ผ่าน ชั้น 2 (ZONE 2)

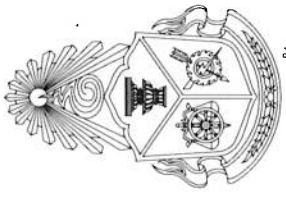


ชั้น 2
ด้านอาคาร 8



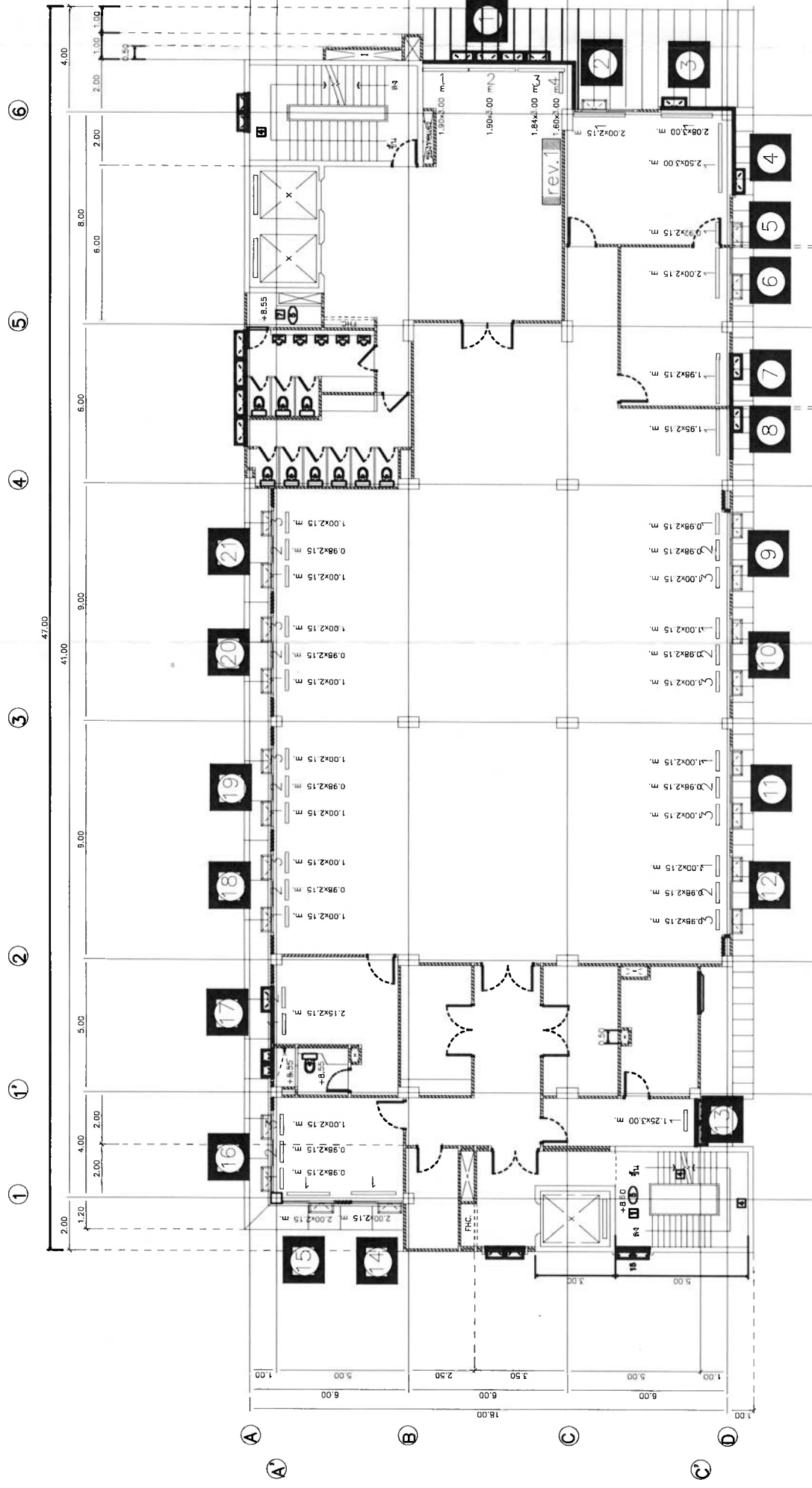
แบบจัดติดตั้งครุภัณฑ์ผ่าน (ส่วนติดตั้งทาง) rev1
1:100





สำนักงานคณะกรรมการป้องกันและปราบปราม
การทุจริตแห่งชาติ

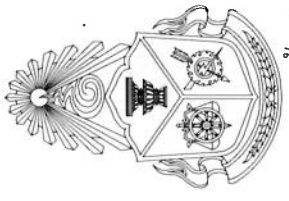
โครงการจัดซื้ออู่สำหรับอาคาร 8
แบบจัดติดตั้งครุภัณฑ์พลาสมา ชั้น 3 (ZONE 3)



ชั้น 3
ด้านอาคาร 8

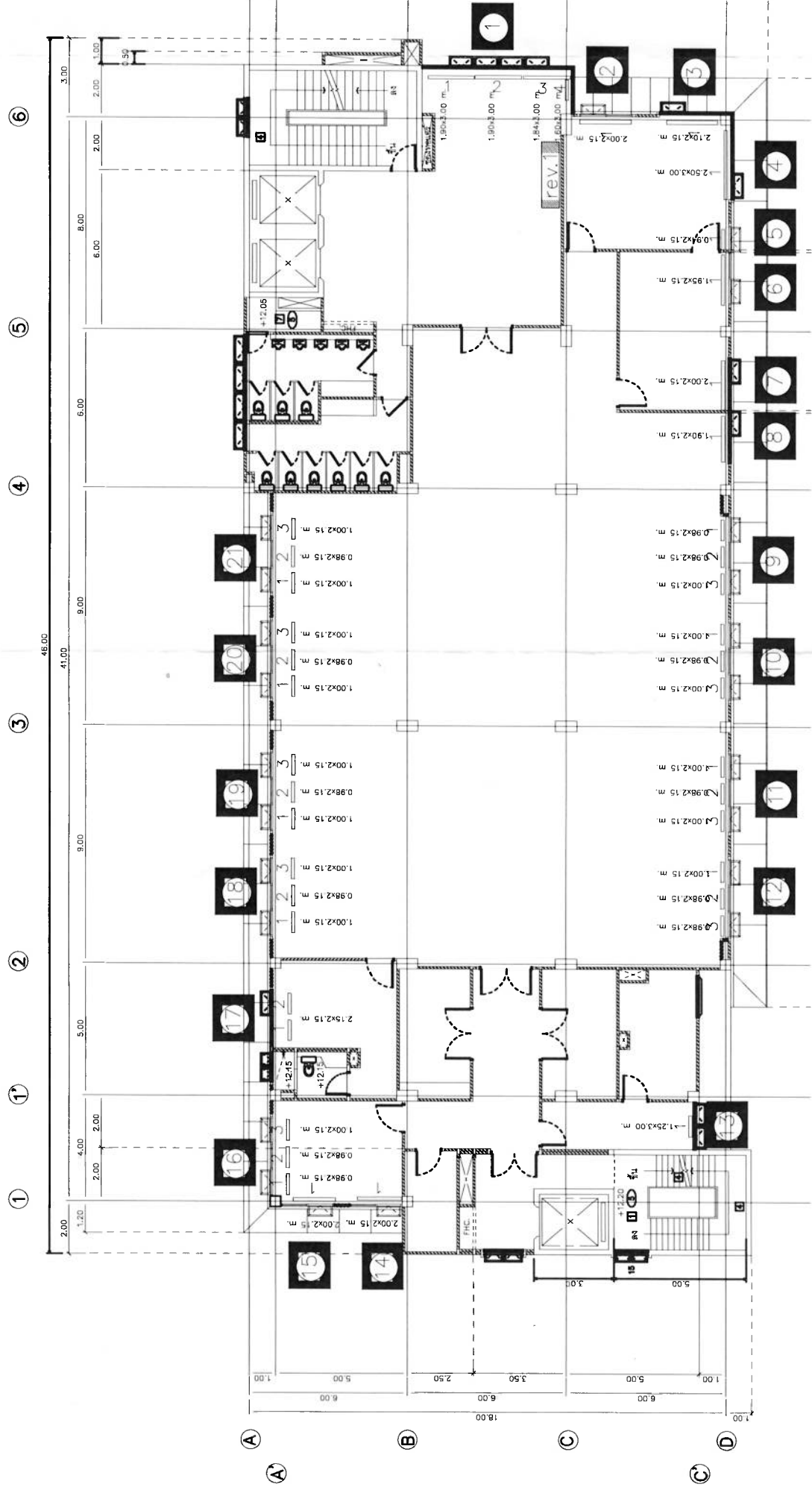


แปลนพื้นที่ 3 (ส่วนสำนักงาน)
1:100



สำนักงานคณะกรรมการป้องกันและปราบปราม
การทุจริตแห่งชาติ

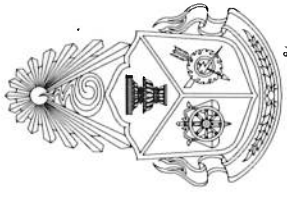
โครงการจัดซื้อผ่านสำหรับอาคาร 8
แบบจัดติดตั้งครุภัณฑ์ผ่าน ชั้น 4 (ZONE 4)



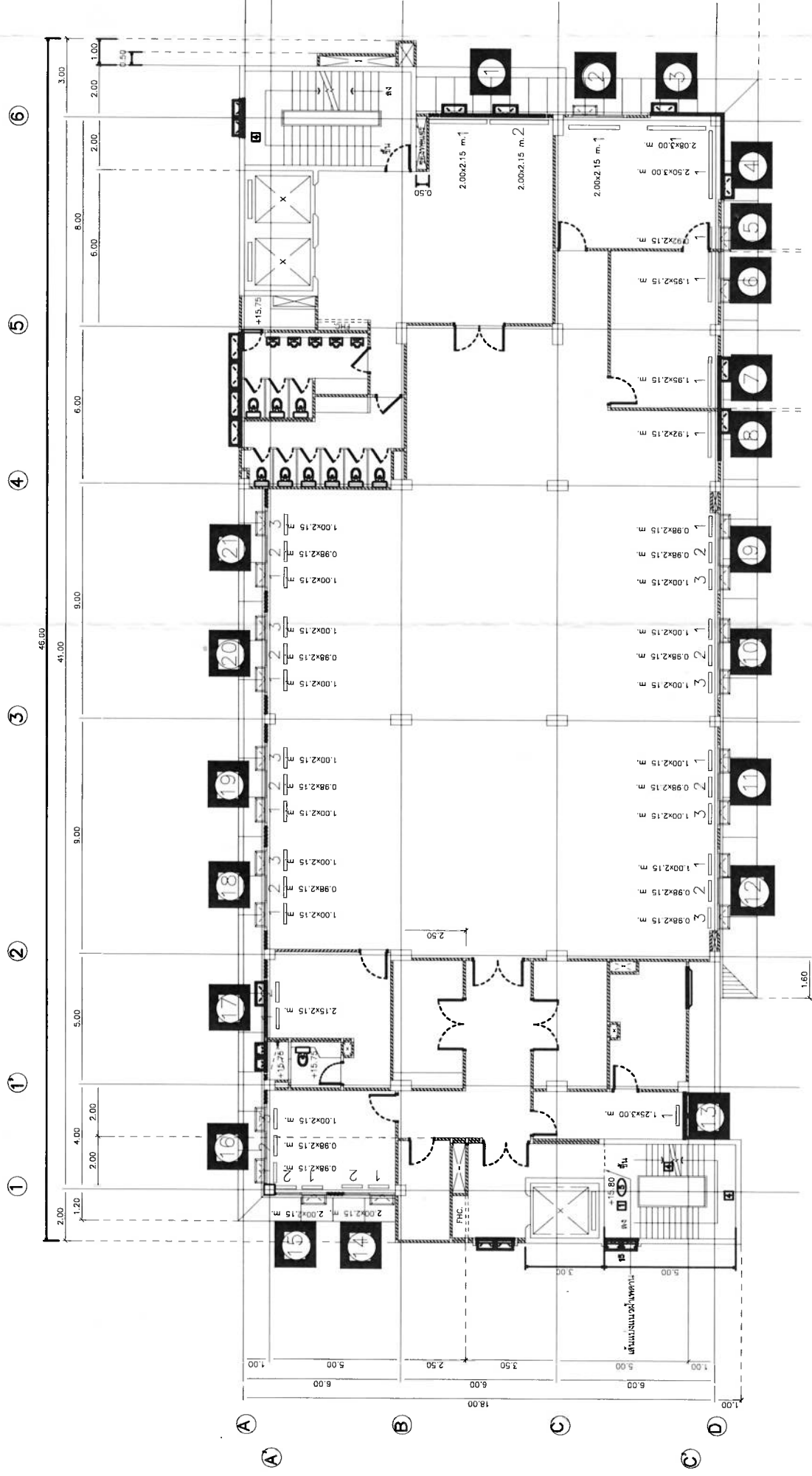
แปลนพื้นที่ชั้นที่ 4 (ส่วนสำนักงาน)
ขนาด 1:100

หมายเหตุ : สัญลักษณ์ที่ติดตั้งผ่าน





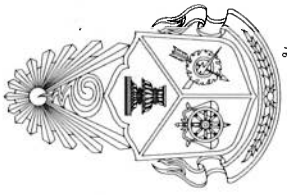
โครงการจัดซื้อผ่านสำหรับอาคาร 8
แบบจุดติดตั้งเครื่องผ่าน ชั้น 5 (ZONE 5)
สำนักงานคณะกรรมการป้องกันและปราบปราม
การทุจริตแห่งชาติ



9/ ด่านอาคาร 8

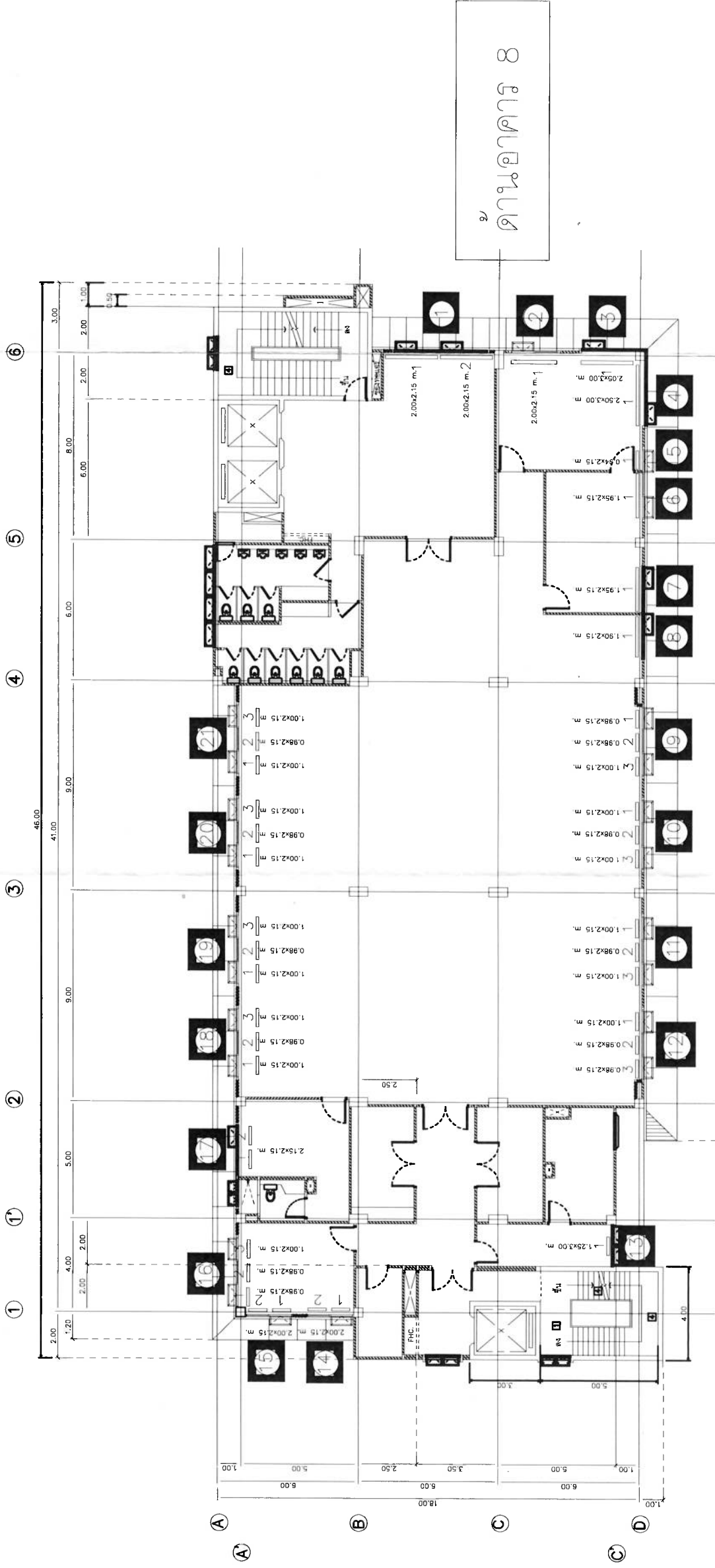


แปลนพื้นที่ 5 (ส่วนสำนักงาน)
1:100



สำนักงานคณะกรรมการป้องกันและปราบปราม
การทุจริตแห่งชาติ

โครงการจัดซื้อผ่านสำหรับอาคาร 8
แบบจุดติดตั้งเครื่องปรับอากาศ ชั้น 6 (ZONE 6)

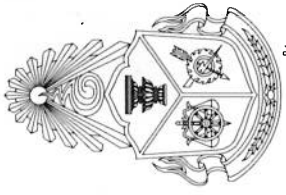


แปลนพื้นที่ชั้นที่ 6 (ส่วนสำนักงาน)
ขนาดพื้นที่ 1:100

หมายเหตุ : ขนาดผ่านตามคลาดเคลื่อน $\pm 10\%$

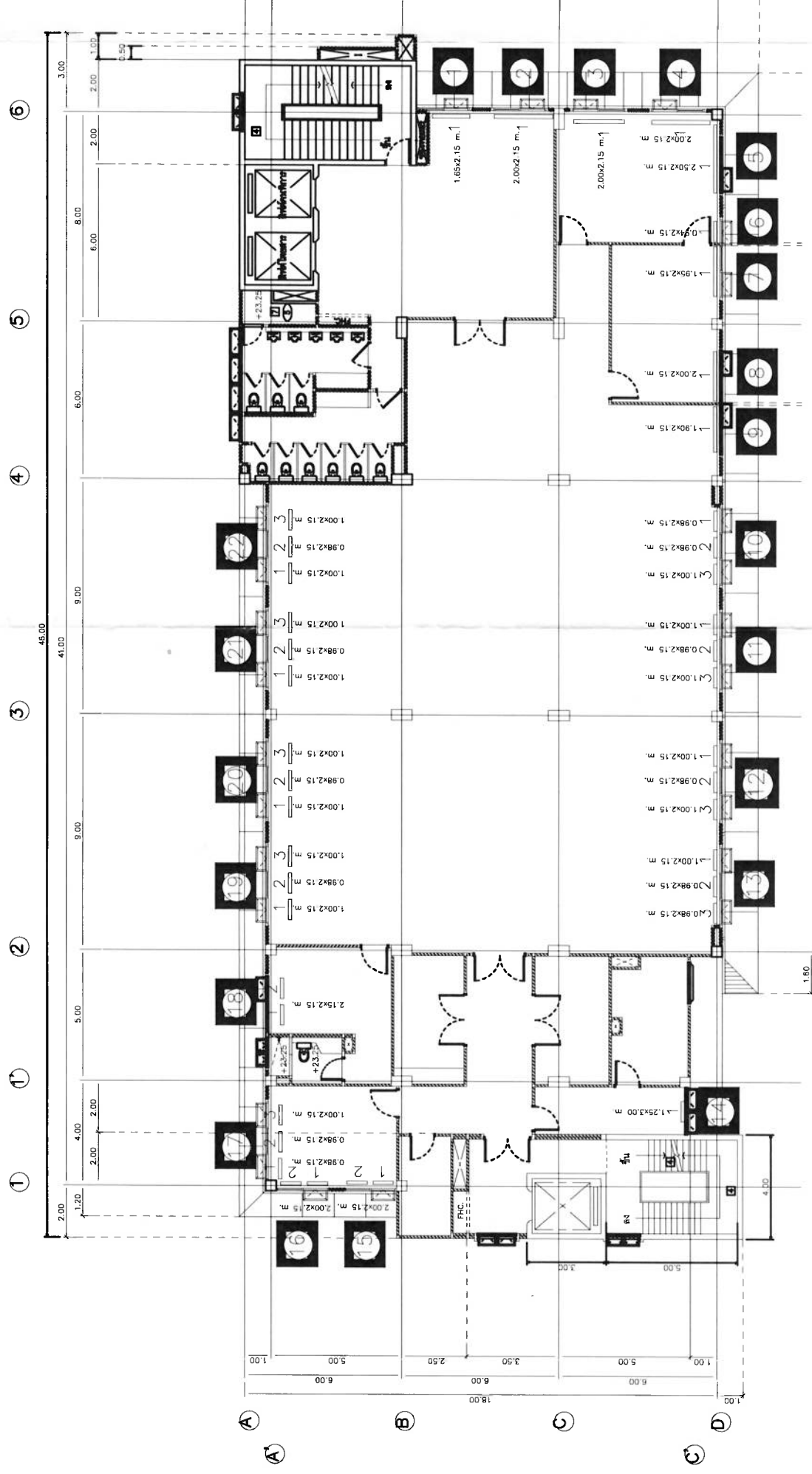
หมายเหตุ : สัญลักษณ์ที่ติดตั้งผ่าน



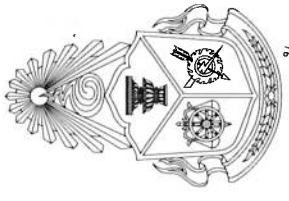


สำนักงานคณะกรรมการป้องกันและปราบปราม
การทุจริตแห่งชาติ

โครงการจัดซื้อผ่านสำหรับอาคาร 8
แบบจุดติดตั้งครุภัณฑ์ผ่าน ชั้น 7 (ZONE 7)

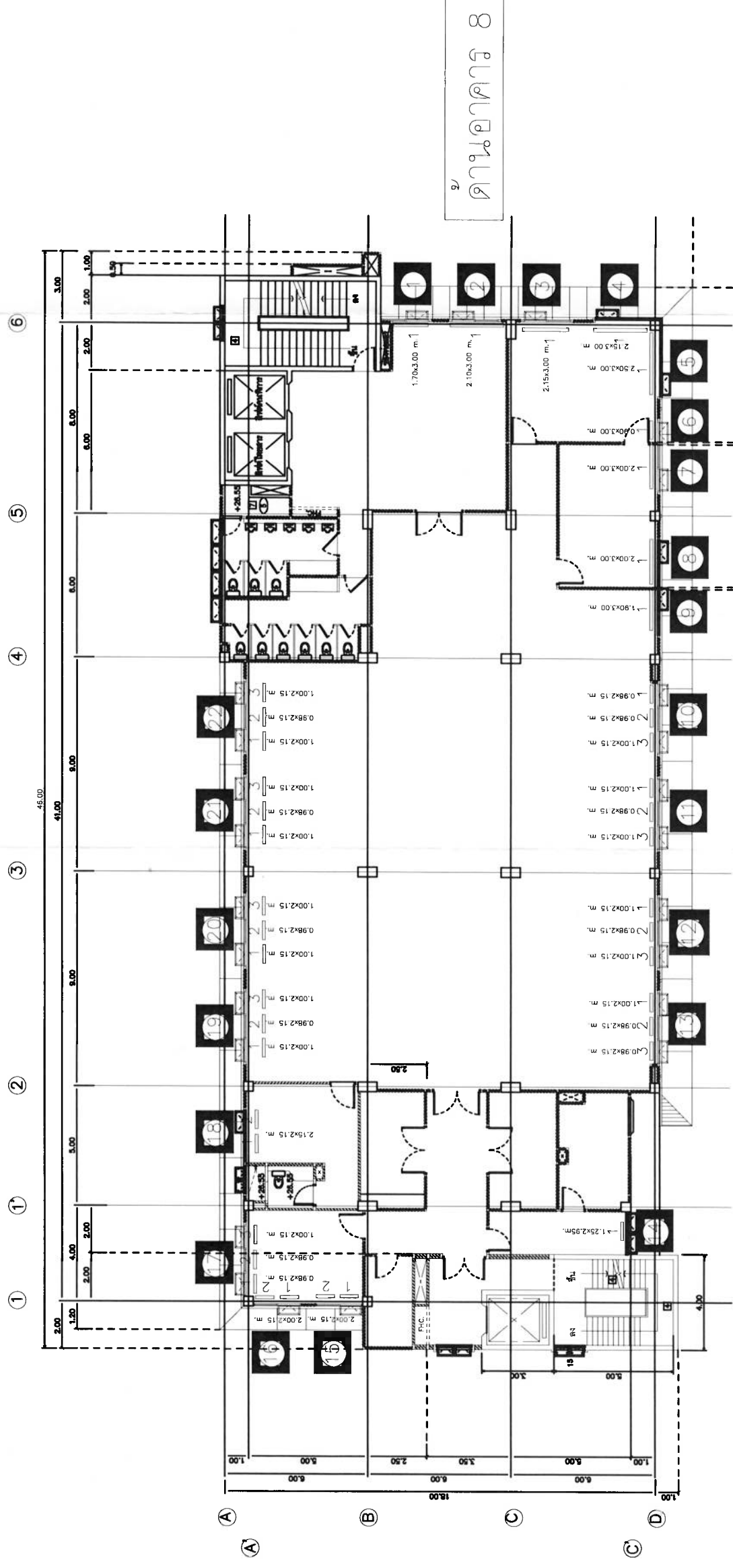


แบบจุดติดตั้งครุภัณฑ์ 7 (ส่วนสำนักงาน)
ขนาดพื้นที่
1:100



สำนักงานคณะกรรมการป้องกันและปราบปราม
การทุจริตแห่งชาติ

โครงการจัดซื้ออู่ซ่อมยานสำหรับอาคาร 8
แบบจัดติดตั้งครุภัณฑ์ซ่อมยาน ชั้น 8 (ZONE 8)



แบบจัดติดตั้งครุภัณฑ์ 8 (ส่วนซ่อมยาน)
1:100
กรมการช่างยนต์