

ข้อกำหนดรายการก่อสร้าง
โครงการปรับปรุงภูมิทัศน์และรื้อบ้านพักรองผู้ว่าราชการจังหวัดตรัง (รอง 1 และ รอง 2)
และบ้านพักหัวหน้าสำนักงานจังหวัด
ตำบลทับเที่ยง อำเภอเมืองตรัง จังหวัดตรัง

.....

- 1.ให้ผู้รับจ้างดำเนินการรื้อถอนส่วนที่ต้องรื้อถอน พร้อมทั้งขนวัสดุที่เสื่อมสภาพไปทิ้ง
- 2.ให้ผู้รับจ้างดำเนินการปรับปรุงภูมิทัศน์และรื้อบ้านพักรองผู้ว่าราชการจังหวัดตรัง (รอง 1 และ รอง 2) และบ้านพักหัวหน้าสำนักงานจังหวัดตรัง ตามแบบสำนักงานโยธาธิการและผังเมืองจังหวัดตรัง เลขที่แบบ ยผจ. ตง. 24/2566 ทั้งนี้ให้ยกเลิก 1.)ยกเลิกผังบริเวณโครงการ(ฉบับปรับปรุงวันที่ 11 พ.ย. 67) โดยให้ใช้ผังบริเวณโครงการ(ฉบับปรับปรุงวันที่ 11 ธ.ค. 67) 2.)ยกเลิกอาคารป้อมยามตามแบบเลขที่ ยผจ.ตง. 24/2566 และให้ก่อสร้างอาคารป้อมยามตามแบบกรมโยธาธิการและผังเมือง เลขที่แบบ AR59144 โดยก่อสร้างเฉพาะป้อมยอม และตัดส่วนของผนังห้องน้ำ, สุขภัณฑ์ห้องน้ำ, กระเบื้องผนังห้องน้ำ, ประตูห้องน้ำ, ระบบท่อประปาและสุขาภิบาล และส่วนอื่นๆที่เกี่ยวข้องกับห้องน้ำ
- 3.ผู้รับจ้างต้องทำการสำรวจตรวจสอบสถานที่ก่อสร้างและบริเวณใกล้เคียง จนทราบเป็นที่พอใจแล้วถึงลักษณะและสภาพทั่วไป ทั้งระดับพื้นดินและขอบเขตสิ่งก่อสร้างต่างๆที่มีอยู่, สิ่งสาธารณูปโภคทั้งหลาย, สิ่งที่ต้องระมัดระวังรักษาไว้ ตลอดจนเส้นทางเข้า-ออก การขนส่งวัสดุสิ่งของและคนงานความสะดวกและข้อขัดข้องทั้งหลาย การจัดสถานที่ที่จำเป็นสำหรับใช้ในการก่อสร้างตามที่ต้องการ พร้อมทั้งมีความเข้าใจอย่างดีในการศึกษาวิธีการจัดทำมาตรการต่างๆ เพื่อป้องกันไม่ให้เกิดภัยอันตรายต่อสุขภาพ ชีวิต ร่างกาย ทรัพย์สิน จัดทำมาตรการในการรักษาคุณภาพสิ่งแวดล้อม จัดหาวิธีป้องกันมิให้เกิดปัญหาจราจรที่เกิดจากการก่อสร้าง จัดหาวิธีป้องกันสาธารณประโยชน์ต่างๆ มิให้เกิดความเสียหาย อีกทั้งมีข้อมูลที่จำเป็นทั้งหลายอันเกี่ยวกับความเสี่ยงภัยความผ่นผวนของเหตุการณ์ และเหตุอื่นๆ ซึ่งอาจมีผลกระทบกระเทือนการทำงานก่อสร้างนี้เป็นอย่างดีแล้ว ไม่ว่ากรณีใดๆ ผู้รับจ้างจะยกข้ออ้างถึงการที่ตนไม่ทราบข้อเท็จจริงต่างๆ เพื่อประโยชน์ใดๆ ของตนมิได้
5. ผู้รับจ้างจะต้องจัดหา เครื่องมือ เครื่องใช้ แรงงานฝีมือดี ช่างผู้ชำนาญงานโดยเฉพาะ และวัสดุอุปกรณ์ทุกชนิดที่จำเป็นต้องใช้ในงานก่อสร้างอย่างมีประสิทธิภาพ
6. กรณีพบปัญหาหรือข้อขัดแย้ง หรือปริมาณงานในสัญญาจ้าง ให้ผู้รับจ้างมีหน้าที่แจ้งให้ผู้ควบคุมงานทราบ ทั้งนี้ ให้อยู่ในดุลยพินิจของผู้ควบคุมงานในการพิจารณาแก้ไขปัญหา
7. ผู้รับจ้างมีหน้าที่เสนอขออนุมัติใช้วัสดุ อุปกรณ์ ที่ใช้ในโครงการฯ ตามที่ผู้ควบคุมงานกำหนด เพื่อให้คณะกรรมการตรวจรับพัสดุพิจารณาในการอนุมัติ เมื่อผู้คณะกรรมการตรวจรับพัสดุพิจารณาอนุมัติให้ใช้วัสดุ อุปกรณ์ ที่ผู้รับจ้างเสนอแล้ว จึงสามารถนำมาใช้ในโครงการได้ทั้งนี้ผู้รับจ้างต้องดำเนินการก่อสร้างตามหลักวิชาช่างที่ดีและตามมาตรฐานผู้ผลิต
8. วัสดุหรืออุปกรณ์ที่ใช้ในโครงการฯ หากเป็นวัสดุที่สำนักงานมาตรฐานผลิตภัณฑ์อุตสาหกรรม (สมอ.) ได้กำหนดมาตรฐานผลิตภัณฑ์อุตสาหกรรม (มอก.) ไว้ ให้ผู้รับจ้างใช้วัสดุหรืออุปกรณ์ที่ได้รับมาตรฐานผลิตภัณฑ์อุตสาหกรรม (มอก.)

ณ

อ.ท.น.จ

✓

✓

1. รื้อแบบ A

- รื้อรั้วเดิม ถึงระดับหลังคาเดิม โดยสกัดเหล็กเสารั้วไม่น้อยกว่า 50 ซม.
- ทดสอบคอนกรีตเสริมเหล็กใหม่ ขนาดหน้าตัด 15x15 ซม. ครึ่งตำแหน่งเสาเดิม เสริมเหล็ก 4-D812mm, ป-RB6mm. @0.20m. พร้อมก่ออิฐสูงไม่น้อยกว่า 40 ซม. จากระดับหลังคาเดิมและมีทับหลังยึดตลอดแนว พร้อมฉาบปูนเรียบและทาสี
- ติดตั้งลูกกรงสแตนเลส ในช่องระหว่างเสารั้ว ขนาดสูงไม่น้อยกว่า 85 ซม. จำนวน 11 ชุด
- ติดตั้งประตูรั้วสแตนเลส บานเลื่อน ขนาดกว้าง 5.00 สูงไม่น้อยกว่า 1.80 ม. พร้อมโลโก้กระทรวงมหาดไทย ขนาด ๒ 60 ซม.
- บำรุงบ้านพักรองผู้ว่าราชการจังหวัดตรัง
- ก่อสร้างระหว่างเสารั้ว โดยก่ออิฐพร้อมฉาบปูนเรียบ 2 ด้าน สูง 1.50 ม.
- ด้านหน้าติดตั้งหินแกรนิตและติดตั้งอักษร
- ติดตั้งไฟหัวเสาทุกตำแหน่งทั่วเสา
- ติดตั้งตู้แม่ฉลิมพระเกียรติสำเร็จรูป ขนาดฐานกว้างประมาณ 1.60 ม. และสูงรวมประมาณ 3.40 ม. จำนวน 1 ชุด (ตำแหน่งระบุบนก่อสร้าง)
- กรอบไฟเบอร์กลาส ขนาดประมาณ 1.20x2.00 ม.
- ภาพไวน์ลิ้มพื้ ขนาดประมาณ 0.80x1.60 ม. (เลือกรูปขณะก่อสร้าง)
- คราสีลูกข่ายไฟเบอร์กลาส ขนาดประมาณ 0.60 ม.
- ครุฑไฟเบอร์กลาส ขนาดประมาณ 0.30 ม.
- พานพุ่มเงินพุ่มทอง ไฟเบอร์กลาส ขนาดประมาณ 0.60 ม.
- ฐานไฟเบอร์กลาส ขนาดประมาณ (สูง) 0.80x(ยาว) 1.60x(ลึก) 0.50 ม.
- ป้าย "ทรงพระเจริญ" ไฟเบอร์กลาส ขนาดประมาณ 1.10 ม.
- ขนาดและระยะให้เป็นไปตามมาตรฐานผู้ผลิต

2. รื้อแบบ B รื้อโครงสร้าง ค.ส.ล. ก่ออิฐบล็อก ฉาบเรียบ ทาสี (ดูแบบขยาย)

ความยาวไม่น้อยกว่า 11.50 เมตร

3. รื้อแบบ C รื้อเดิม ทาสีใหม่

4. รื้อแบบ D รื้อเหล็กเดิม ทาสีใหม่

5. รื้อแบบ E รื้อลวดหนาม เสา 2.50 ม. ระยะเสาท่าง 2.00 ม. ความยาวรวมไม่น้อยกว่า 11 ม.

6. บ่อรักษาการ จำนวน 1 หลัง (ดูแบบขยาย)

7. งานฉาบ ค.ส.ล. หนา 0.15 ม. เสริมเหล็กตะแกรง wire mesh Ø4mm. @0.20m. # ทินเคลือบคอดแน่น หนา 0.20 ม. พร้อมรองทรายหยาบ หนา 0.05 ม. พื้นที่ไม่น้อยกว่า 265 ตร.ม. ทำผิวคอนกรีตพิมพ์ลาย (ลวดลายกำหนดขณะก่อสร้าง)

8. งานทางเท้ารอบบ้าน งานที่ไม่น้อยกว่า 53 ตร.ม. โครงสร้างเหมือนกับฉาบ ค.ส.ล. ทำผิวคอนกรีตพิมพ์ลาย (ลวดลายกำหนดขณะก่อสร้าง)

9. งานคันทัน ค.ส.ล. กว้าง 0.15 ม. สูง 0.30 ม. เสริมเหล็ก 2-RB9mm ปลูก ใช้ RB6mm @0.20m ความยาวรวมไม่น้อยกว่า 55 ม.

10. งานปรับปรุงภูมิทัศน์

- ต้นอินทผาลัมใบเงิน ขนาดความสูงไม่น้อยกว่า 2.50 ม. จำนวน 14 ต้น
- พญามาเลย์ พื้นที่ไม่น้อยกว่า 390 ตร.ม.

11. รายการงานหรือถอน

- รื้อหรือย้ายบ่อรักษาการเดิม และรื้อถอนส่วนอื่นที่เกี่ยวข้อง

12. งานรื้อน้ำพร้อมท่อระบายน้ำหลังคาชั้น 2 ทั้งหมด

สัญลักษณ์ต้นไม้

- ต้นอินทผาลัมใบเงิน
- ต้นยางนา(เดิม)

สัญลักษณ์ระบบไฟฟ้า

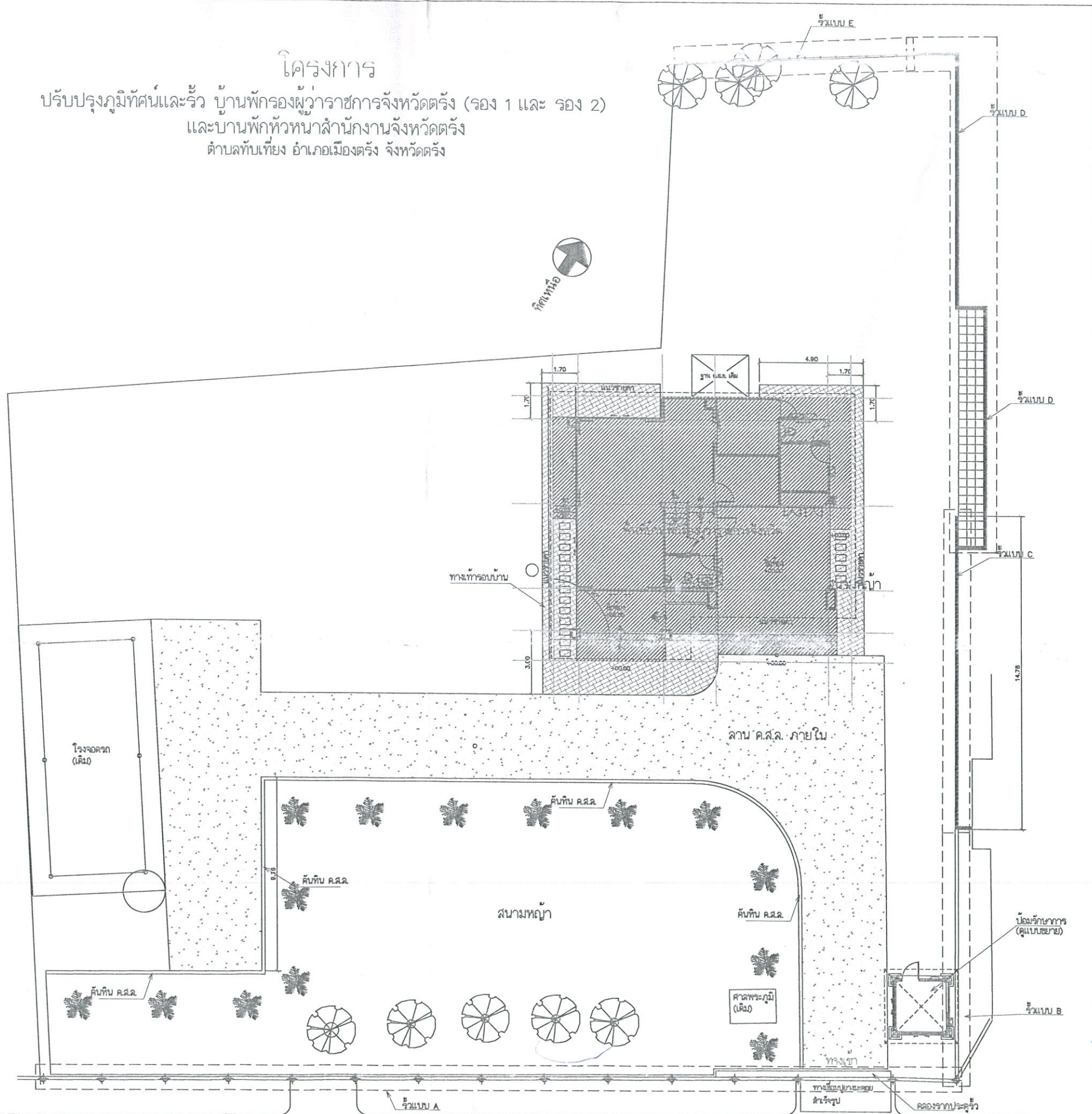
- โคมไฟรั้วหัวเสา LED สีขาว Daylight

หมายเหตุ :

- ผู้รับจ้างต้องใช้วัสดุประเภทวัสดุหรือวัสดุที่ใช้อยู่ในการก่อสร้างเป็นวัสดุที่ผลิตภายในประเทศ โดยต้องใช้อย่างน้อยร้อยละ 60 ของมูลค่าวัสดุที่ใช้ในงานก่อสร้างทั้งหมดตามสัญญา
- ผู้รับจ้างต้องนำหลักประกันการก่อสร้างที่ผลิตภายในประเทศไม่น้อยกว่าร้อยละ 30 ของวงเงินค่าจ้างที่ต้องใช้ทั้งหมดตามสัญญา
- ระยะหลังการก่อสร้างต้องยื่นแบบได้ความเหมาะสมกับสภาพพื้นที่

โครงการ

ปรับปรุงภูมิทัศน์และรั้ว บ้านพักรองผู้ว่าราชการจังหวัดตรัง (รอง 1 และ รอง 2)
และบ้านพักหัวหน้าสำนักงานจังหวัดตรัง
ตำบลทับเที่ยง อำเภอเมืองตรัง จังหวัดตรัง



ผังบริเวณโครงการ-บ้านพักรองผู้ว่าฯหลังที่ 1

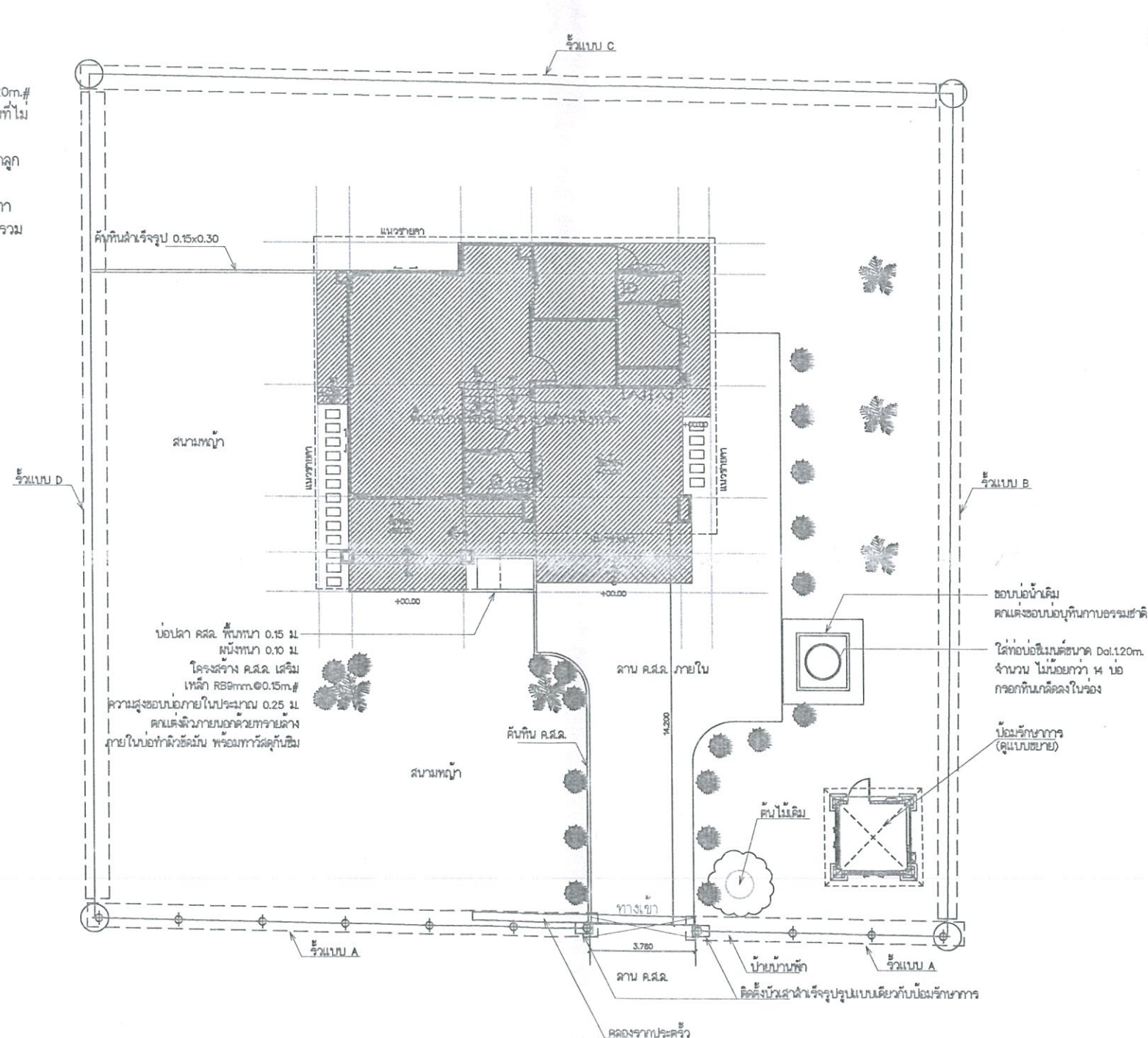
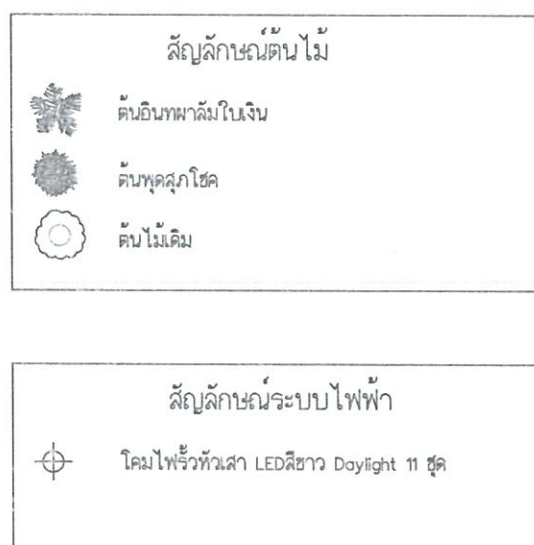
มาตราส่วน

(ฉบับปรับปรุงวันที่ 11 ธ.ค. 67)

Not to Scale

ปรับปรุงภูมิทัศน์และรั้ว บานพักรองผู้ว่าราชการจังหวัดตรัง (รอง 1 และ รอง 2)
และบานพักหัวหน้าสำนักงานจังหวัดตรัง
ตำบลทับเที่ยง อำเภอเมืองตรัง จังหวัดตรัง

1. รูปแบบ A จั่วเดิม ทาสีใหม่ พร้อมป้ายบ้านพัก
- ติดตั้งประตูรั้วสเตนเลส บานเลื่อน ขนาดกว้าง 4.00 สูงไม่น้อยกว่า 1.80 ม.
2. รูปแบบ B จั่วเดิมทาสีด้านเดียว ก่ออิฐเพิ่มความสูง ไม่น้อยกว่า 35 ซม.
3. รูปแบบ C จั่วเดิม ทาสีด้านเดียว เพิ่มความสูงจั่ว (ดูแบบขยาย)
ความยาวไม่น้อยกว่า 3.00 ม.
4. รูปแบบ D จั่วเดิม ทาสีด้านเดียว
5. บ่อรักษาการ จำนวน 1 หลัง (ดูแบบขยาย)
6. งานลาน ค.ส.ล. หน้า 0.15 ม. เสริมเหล็กตะแกรง wire mesh Ø4mm. @ 0.20m/ฟุต คลุมคอกคอก หน้า 0.20 ม. พร้อมรองทรายหยาบ หน้า 0.05 ม. พื้น ไม่น้อยกว่า 94 ตร.ม. ทำผิวคอนกรีตพิมพ์ลาย (ลวดลายกำหนดขณะก่อสร้าง)
7. งานคันหิน ค.ส.ล. กว้าง 0.15 ม. สูง 0.30 ม. เสริมเหล็ก 2-RB9mm ปอดลูก ใช้ RB6mm @ 0.20m ความยาวรวมไม่น้อยกว่า 18 ม.
8. งานปรับปรุงบ่อน้ำเดิม โดยการกรุผนังบ่อนด้วยกระเบื้องหินกาบ โทนสีเทา
9. ติดตั้งระบบเติมพระเกียรติเจ้าจักรูป ขนาดฐานกว้างประมาณ 1.60 ม. และสูงรวมประมาณ 3.40 ม. จำนวน 1 ชุด (ตำแหน่งระบุบนก่อสร้าง)
- กรอบไฟเบอร์กลาส ขนาดประมาณ 1.20x2.00 ม.
- ภาพไวน์ฟิลที่สี ขนาดประมาณ 0.80x1.60 ม. (เมื่อกรุผนังเสร็จสร้าง)
- ทรายลึกลงในไฟเบอร์กลาส ขนาดประมาณ 0.60 ม.
- ครุฑไฟเบอร์กลาส ขนาดประมาณ 0.30 ม.
- พานพุ่มเงินพุ่มทอง ไฟเบอร์กลาส ขนาดประมาณ 0.60 ม.
- ฐานไฟเบอร์กลาส ขนาดประมาณ (สูง) 0.80x(ยาว) 1.60x(ลึก) 0.50 ม.
- ป้าย "ทรงพระเจริญ" ไฟเบอร์กลาส ขนาดประมาณ 1.10 ม.
- ขนาดและระยะให้เป็นไปตามมาตรฐานผู้ผลิต
9. งานปรับปรุงภูมิทัศน์
- ต้นอินทผาลัมใบจีน ขนาดความสูงไม่น้อยกว่า 2.5 ม. จำนวน 5 ต้น จัด
- ต้นพุทธรักษา ขนาดเส้นผ่าศูนย์กลางพุ่มไม่น้อยกว่า 30 ซม. 20 ต้น
- ทุเรียนมาเลย์ ไม่น้อยกว่า 300 ตร.ม.
10. งานเครื่องนอน
- รื้อหรือย้ายบ่อนรักษาการเดิม และรื้อถอนส่วนอื่นที่เกี่ยวข้อง
11. งานระบายน้ำพร้อมท่อระบายน้ำทั้งด้านขึ้น 2 ทั้งหมด



- ผู้รับจ้างต้องให้วัสดุประเภทวัสดุหรือครุภัณฑ์ที่ใช้ในการก่อสร้างเป็นวัสดุที่ผลิตภายในประเทศ โดยต้องใช้ไม่น้อยกว่าร้อยละ 60 ของมูลค่าวัสดุที่ใช้ในงานก่อสร้างทั้งหมดตามสัญญา
- ผู้รับจ้างต้องให้เหล็กในงานก่อสร้างที่ผลิตภายในประเทศไม่น้อยกว่าร้อยละ 90 ของปริมาณเหล็กที่ต้องใช้ทั้งหมดตามสัญญา
- ระยะเวลาอาคารและรูปแบบสามารถเปลี่ยนแปลงได้ตามความเหมาะสมกับสภาพพื้นที่ ทั้งนี้ต้องมีปริมาณไม่น้อยกว่าที่กำหนด

ผังบริเวณโครงการ—บ้านพักทรงผู้ว่าฯหลังที่ 2

มาตราส่วน

Not to Scale

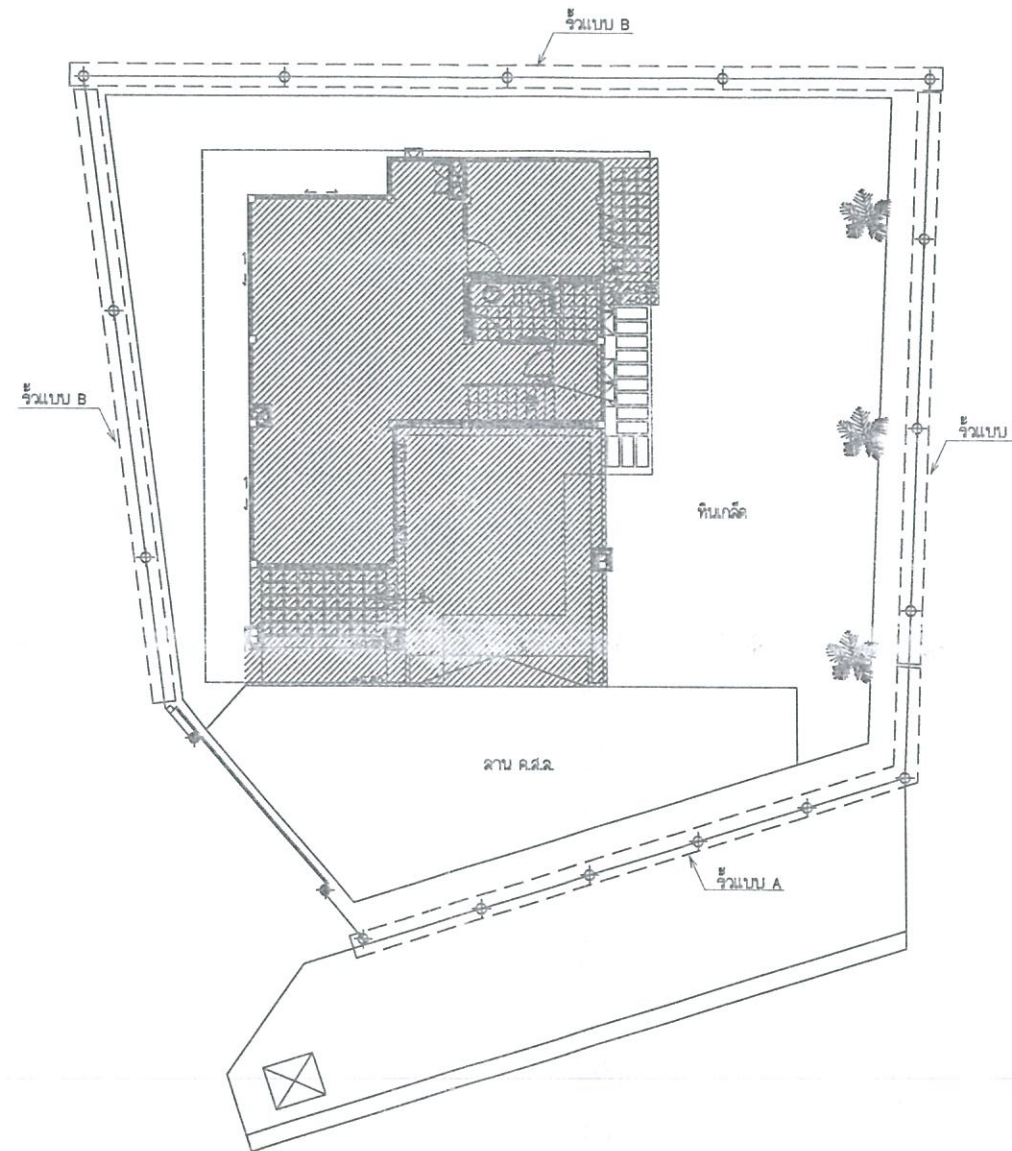
(ฉบับปรับปรุงวันที่ 11 ธ.ค. 67)

โครงการ

รายละเอียดโครงการปรับปรุงและก่อสร้าง

1. รั้วแบบ A ทาสีใหม่ ไม่น้อยกว่า 50 ตร.ม. ก่ออิฐเพิ่มความสูง สูงไม่น้อยกว่า 35 ซม. ความยาวไม่น้อยกว่า 17.50 ตร.ม. (ดูแบบขยาย)
2. รั้วแบบ B รั้วเดิม ทาสีใหม่ ไม่น้อยกว่า 160 ตร.ม.
3. ทำประตูรั้วสแตนเลส (ดูแบบขยาย) 1 ชุด พร้อมติดตั้ง โลโก้ของกระทรวงมหาดไทย ขนาด 80 ซม.
4. งานโคมไฟรั้ว 18 จุด โดยเชื่อมต่อบริเวณควบคุมกับอาคารเดิม
5. งานลาน ค.ส.ล. หน้า 0.15 ม. เสริมเหล็กค้ำแรง wire mesh Ø4mm. @ 0.20m. # ทิน คลุกบดอัดแน่น หน้า 0.20 ม. พร้อมรองทรายหยาบ หน้า 0.05 ม. พื้นที่ไม่น้อยกว่า 56 ตร.ม.
6. งานปรับปรุงภูมิทัศน์ภายในรั้ว
 - ต้นไม้พาล์มใบเงิน ขนาดความสูงไม่น้อยกว่า 2.50 ม. จำนวน 3 ต้น
 - งานโรยหินเกล็ด หน้าไม่น้อยกว่า 5 ซม. พื้นที่ไม่น้อยกว่า 170 ตร.ม. รองด้วยแผ่นป้องกันวัชพืชก่อนโรยหิน
7. งานรื้อถอนประตูรั้วเดิม
8. งานวางน้ำพร้อมท่อระบายน้ำหลังคาชั้น 2 ทั้งหมด

ปรับปรุงภูมิทัศน์และรั้ว บ้านพักรองผู้ว่าราชการจังหวัดตรัง (รอง 1 และ รอง 2)
และบ้านพักหัวหน้าสำนักงานจังหวัดตรัง
ตำบลทับเที่ยง อำเภอเมืองตรัง จังหวัดตรัง



สัญลักษณ์ต้นไม้



ต้นอินทผาลัมใบเงิน

สัญลักษณ์ระบบไฟฟ้า



โคมไฟรั้วทาสี LED สีขาว Daylight



MAIN CIRCUIT BOARD ติดตั้งสูงจากพื้น 1.20 ม.

หมายเหตุ :

- ผู้รับจ้างต้องใช้วัสดุประเภทวัสดุหรือครุภัณฑ์ที่ใช้ในการก่อสร้างเป็นวัสดุที่ผลิตภายในประเทศ โดยต้องใช้ไม่น้อยกว่าร้อยละ 60 ของมูลค่าวัสดุที่ใช้ในงานก่อสร้างทั้งหมดตามสัญญา
- ผู้รับจ้างต้องใช้เหล็กในงานก่อสร้างที่ผลิตภายในประเทศไม่น้อยกว่าร้อยละ 90 ของปริมาณเหล็กที่ต้องใช้ทั้งหมดตามสัญญา
- ระยะเวลาการก่อสร้างสามารถเปลี่ยนแปลงได้ตามความเหมาะสมกับสภาพพื้นที่

ผังบริเวณโครงการ-บ้านพักหัวหน้า สนง.จ.

มาตราส่วน

Not to Scale

(ฉบับปรับปรุงวันที่ 11 ธ.ค. 67)