

ตารางแสดงวงเงินงบประมาณที่ได้รับจัดสรรและรายละเอียดค่าใช้จ่ายการ

จัดจัดจ้างงานก่อสร้าง

๑. ชื่อโครงการ พัฒนาแหล่งท่องเที่ยวตำบลดอนเตย โดยติดตั้งโคมไฟถนนพลังงานแสงอาทิตย์แบบประกอบในชุดเดียวกัน (All in one Solar Street Light) พร้อมติดตั้งเสากิ่งเดียว จำนวน ๑๔๒ ชุด องค์การบริหารส่วนตำบลดอนเตย อำเภอนาทม จังหวัดนครพนม
๒. หน่วยงานเจ้าของโครงการ องค์การบริหารส่วนตำบลดอนเตย อำเภอนาทม จังหวัดนครพนม
๓. วงเงินงบประมาณที่ได้รับจัดสรร ๙,๐๘๘,๐๐๐ บาท (เก้าล้านแปดหมื่นแปดพันบาทถ้วน)
๔. วันที่กำหนดราคากลาง (ราคาอ้างอิง) ณ วันที่ ๒๒ เมษายน ๒๕๖๘ เป็นเงิน ๙,๐๘๘,๐๐๐ บาท (เก้าล้านแปดหมื่นแปดพันบาทถ้วน)
๕. แหล่งที่มาของราคากลาง (ราคาอ้างอิง)
  - ๕.๑ ตามบัญชีนวัตกรรมไทย สำนักงานงบประมาณ ฉบับเพิ่มเติม ตุลาคม ๒๕๖๖
๖. รายชื่อเจ้าหน้าที่ผู้กำหนดราคากลาง (ราคาอ้างอิง) ทุกคน
 

๖.๑ นายกัปตัน วงษา	ประธานกรรมการ
๖.๒ นายสุรชาติ เขตนคร	กรรมการ
๖.๓ นายวัชรินทร์ เชื้อคำเพ็ง	กรรมการ

(ลงชื่อ)



ประธานกรรมการ

(นายกัปตัน วงษา)

(ลงชื่อ)



กรรมการ

(นายสุรชาติ เขตนคร)

(ลงชื่อ)



กรรมการ

(นายวัชรินทร์ เชื้อคำเพ็ง)

ร่างขอบเขตของงาน หรือรายละเอียดคุณลักษณะเฉพาะของพัสดุและกำหนดราคากลาง พัฒนาแหล่ง  
ท่องเที่ยวตำบลดอนเตย โดยจัดหาติดตั้งโคมไฟแบบพลังงานแสงอาทิตย์แบบประกอบในชุดเดียวกัน

(All in one solar street light) พร้อมติดตั้งเสากิ่งเดียว

ตามบัญชีนวัตกรรมไทย รหัส ๐๗๐๒๐๐๓๗ จำนวน ๑๔๒ ชุด

องค์การบริหารส่วนตำบลดอนเตย อำเภอนาทม จังหวัดนครพนม

งบประมาณ ๙,๐๘๘,๐๐๐.- บาท

๑. ชื่อรายการ พัฒนาแหล่งท่องเที่ยวตำบลดอนเตยโดยจัดหาติดตั้งโคมไฟแบบพลังงานแสงอาทิตย์แบบ  
ประกอบในชุดเดียวกัน (All in one solar street light) พร้อมติดตั้งเสากิ่งเดียวจำนวน ๑๔๒ ชุด องค์การบริหาร  
ส่วนตำบลดอนเตย อำเภอนาทม จังหวัดนครพนม

## ๒. วงเงินงบประมาณ

งบประมาณ ๙,๐๘๘,๐๐๐.- บาท

## ๓. ราคากลาง

งบประมาณ ๙,๐๘๘,๐๐๐.- บาท

## ๔. ความเป็นมา

ตามที่องค์การบริหารส่วนตำบลดอนเตย ได้รับเงินจัดสรรงบประมาณรายจ่ายประจำปีงบประมาณ  
พ.ศ.๒๕๖๘ ภายใต้แผนงานยุทธศาสตร์ส่งเสริมการกระจายอำนาจให้แก่องค์กรปกครองส่วนท้องถิ่น ผลผลิต  
จัดสรรเงิน อุดหนุนให้แก่องค์กรปกครองส่วนท้องถิ่น งบเงินอุดหนุนให้แก่องค์กรปกครองส่วนท้องถิ่น (เทศบาล  
และองค์การบริหารส่วนตำบล) กรมส่งเสริมการปกครองส่วนท้องถิ่น พัฒนาแหล่งท่องเที่ยวตำบลดอนเตยโดย  
จัดหาติดตั้งโคมไฟแบบพลังงานแสงอาทิตย์แบบประกอบในชุดเดียวกัน (All in one solar street light) พร้อม  
ติดตั้งเสากิ่งเดียว จำนวน ๑๔๒ ชุด องค์การบริหารส่วนตำบลดอนเตย อำเภอนาทม จังหวัดนครพนม งบประมาณ  
๙,๐๘๘,๐๐๐.-บาท นั้น

โดยกำหนดเงื่อนไขในเอกสารเชิญชวนการจัดซื้อจัดจ้างว่าด้วย “การจัดซื้อจัดจ้างครั้งนี้จะมีการลงนามใน  
สัญญาหรือข้อตกลงเป็นหนังสือได้ต่อเมื่อได้รับการจัดสรรงบประมาณรายจ่าย ประจำปีงบประมาณ พ.ศ.๒๕๖๘  
จากกรมส่งเสริมการปกครองส่วนท้องถิ่นแล้ว และกรณีองค์กรปกครองส่วนท้องถิ่นไม่ได้รับการจัดสรรงบประมาณ  
เพื่อ การจัดซื้อจัดจ้างในครั้งดังกล่าว องค์กรปกครองส่วนท้องถิ่น สามารถยกเลิกการจัดซื้อจัดจ้างได้

## ๕. วัตถุประสงค์

๕.๑ เพื่อลดปัญหาการเกิดอุบัติเหตุให้กับประชาชนในพื้นที่และนักท่องเที่ยว

๕.๒ เพื่อลดปัญหาอาชญากรรมในพื้นที่ตำบลดอนเตย

๕.๓ เพื่ออำนวยความสะดวกให้กับผู้ใช้เส้นทางและนักท่องเที่ยวที่สัญจรไป-มา

๕.๔ เพื่อสนับสนุนบัญชีนวัตกรรมไทย ตามนโยบายรัฐบาล

๕.๕ เพื่อลดการใช้พลังงานและช่วยรักษาทรัพยากรธรรมชาติ

## ๖. คุณสมบัติผู้เสนอราคา

๖.๑ มีความสามารถตามกฎหมาย

๖.๒ ไม่เป็นบุคคลล้มละลาย

๖.๓ ไม่อยู่ระหว่างเลิกกิจการ

๖.๔ ไม่เป็นบุคคลซึ่งอยู่ระหว่างถูกระงับการยื่นขอเสนอหรือทำสัญญากับหน่วยงานของรัฐไว้

ชั่วคราว เนื่องจากเป็นผู้ที่ไม่ผ่านเกณฑ์การประเมินผลการปฏิบัติงานของผู้ประกอบการตามระเบียบที่

รัฐมนตรีว่าการกระทรวงการคลังกำหนดตามที่ประกาศเผยแพร่ในระบบเครือข่ายสารสนเทศของ กรมบัญชีกลาง

๖.๕ ไม่เป็นบุคคลซึ่งถูกระบุชื่อไว้ในบัญชีรายชื่อผู้ทำงานและได้แจ้งเวียนชื่อให้เป็นผู้ทำงานของ หน่วยงานของรัฐในระบบเครือข่ายสารสนเทศของกรมบัญชีกลาง ซึ่งรวมถึงนิติบุคคลที่ผู้ทำงานเป็นหุ้นส่วนผู้จัดการ กรรมการผู้จัดการ ผู้บริหาร ผู้มีอำนาจในการดำเนินงานในกิจการของนิติบุคคลนั้นด้วย

๖.๖ มีคุณสมบัติและไม่มีลักษณะต้องห้ามตามที่คณะกรรมการนโยบายการจัดซื้อจัดจ้างและการบริหารพัสดุภาครัฐกำหนดในราชกิจจานุเบกษา

๖.๗ เป็นนิติบุคคลผู้มีอาชีพรับจ้างงานดังกล่าว ต้องเป็นผู้ขึ้นทะเบียนบัญชีเงินฝากธนาคารไทยพาณิชย์ หรือธนาคารอื่นที่รัฐต้องส่งเสริมสนับสนุน รหัส ๐๗๐๒๐๐๓๗ และได้ขึ้นทะเบียนเป็นผู้ประกอบการ SME ดังกล่าว

๖.๘ ไม่เป็นผู้มีผลประโยชน์ร่วมกันกับผู้ยื่นข้อเสนอรายอื่นที่เข้ายื่นข้อเสนอต่อการบริหารส่วนตำบล ตอนเตย ณ วันที่ได้รับหนังสือเชิญชวนหรือไม่เป็นผู้กระทำการอันเป็นการขัดขวางการแข่งขันอย่างเป็นธรรมในการประกวดราคาอิเล็กทรอนิกส์ครั้งนี้

๖.๙ ไม่เป็นผู้ได้รับเอกสิทธิ์หรือความคุ้มกัน ซึ่งอาจปฏิเสธไม่ยอมขึ้นศาลไทย เว้นแต่รัฐบาลของผู้ประสงค์ จะเสนอราคาได้มีคำสั่งในการสละสิทธิ์และความคุ้มกันเช่นนั้น

๖.๑๐ ผู้ยื่นข้อเสนอต้องลงทะเบียนในระบบจัดซื้อจัดจ้างภาครัฐด้วยระบบอิเล็กทรอนิกส์ (Electronic Government Procurement : e-GP) ของกรมบัญชีกลาง

๖.๑๑ ผู้ยื่นข้อเสนอซึ่งได้รับคัดเลือกเป็นคู่สัญญาต้องลงทะเบียนในระบบจัดซื้อจัดจ้างภาครัฐด้วยอิเล็กทรอนิกส์ (Electronic Government Procurement : e-GP) ของกรมบัญชีกลางตามที่คณะกรรมการ ป.ป.ช. กำหนด

๖.๑๒ ผู้ยื่นข้อเสนอต้องไม่อยู่ในฐานะเป็นผู้ไม่แสดงบัญชีรายรับ รายจ่าย หรือแสดงบัญชีรายรับรายจ่าย ไม่ถูกต้องครบถ้วนในสาระสำคัญ ตามที่คณะกรรมการ ป.ป.ช. กำหนด

๖.๑๓ ผู้ยื่นข้อเสนอซึ่งได้รับการคัดเลือกเป็นคู่สัญญาต้องรับและจ่ายเงินผ่านบัญชีธนาคาร เว้นแต่การรับจ่ายเงินแต่ละครั้ง ซึ่งมีมูลค่าไม่เกินสามหมื่นบาท คู่สัญญาอาจรับจ่ายเป็นเงินสดได้ ตามที่คณะกรรมการ ป.ป.ช. กำหนด

๖.๑๔ ผู้ยื่นข้อเสนอ จะต้องยื่นเอกสารหลักฐานด้านบุคลากร เพื่อประกอบการพิจารณา พร้อมสำเนาใบอนุญาตเป็นผู้ประกอบวิชาชีพวิศวกรรมควบคุมตามพระราชบัญญัติวิศวกร พ.ศ. ๒๕๔๒ หรือวิชาชีพอื่นที่มีการควบคุม หนังสือรับรองวิศวกรควบคุมงานภายหลังได้รับคัดเลือกเป็นคู่สัญญา

๖.๑๕ ผู้ยื่นข้อเสนอต้องมีผลงานประเภทเดียวกันกับงานที่จะดำเนินการจัดจ้าง ในวงเงินไม่น้อยกว่า ๔,๕๔๔,๐๐๐.- บาท (สี่ล้านห้าแสนสี่หมื่นสี่พันบาทถ้วน) และเป็นผลงานที่เป็นคู่สัญญาโดยตรงกับส่วนราชการ หน่วยงานตามกฎหมายว่าด้วยระเบียบบริหารราชการส่วนท้องถิ่น รัฐวิสาหกิจหรือหน่วยงานเอกชนที่องค์การบริหารส่วนตำบลตอนเตยเชื่อถือข้อกำหนดเพิ่มเติม

คู่สัญญาจะต้องปฏิบัติตามแนวทางปฏิบัติตามกฎกระทรวงกำหนดพัสดุและวิธีการจัดซื้อจัดจ้างพัสดุที่รัฐต้องการส่งเสริมหรือสนับสนุน (ฉบับที่ ๒) พ.ศ. ๒๕๖๓ ตามหนังสือคณะกรรมการวินิจฉัยปัญหาการจัดซื้อจัดจ้าง และการบริหารพัสดุภาครัฐ ด่วนที่สุด ที่ กค (กวจ) ๐๔๐๕.๒/ว ๗๘ ลงวันที่ ๓๑ มกราคม ๒๕๖๕

๑. ให้ผู้รับจ้าง “ใช้พัสดุประเภทวัสดุ หรือครุภัณฑ์ไม่น้อยกว่าร้อยละ ๓๐ ของมูลค่าพัสดุที่จะใช้ในงานก่อสร้างทั้งหมดของสัญญา” และดำเนินการตามเงื่อนไขดังต่อไปนี้

๑.๑ ให้จัดทำแผนการใช้วัสดุที่ผลิตภายในประเทศไม่น้อยกว่าร้อยละ ๖๐ ของมูลค่าวัสดุที่จะใช้ในงานก่อสร้างทั้งหมดตามสัญญา (ภาคผนวก๑) โดยส่งให้หน่วยงานของรัฐภายใน ๓๐ วัน นับถัดจากวันที่ได้ลงนามสัญญา

๑.๒ ให้จัดทำแผนการใช้เหล็กที่ผลิตภายในประเทศไม่น้อยกว่าร้อยละ ๙๐ ของปริมาณเหล็กที่ต้องใช้ทั้งหมดตามสัญญา (ภาคผนวก๒) โดยส่งให้หน่วยงานของรัฐภายใน ๓๐ วัน นับถัดจากวันที่ได้ลงนามสัญญา

๒. ในกรณีที่ไม่สามารถใช้วัสดุส่งเสริมการผลิตภายในประเทศได้ตามอัตราที่กำหนดหน่วยงานของรัฐต้อง ได้รับอนุมัติจากผู้มีอำนาจเหนือขึ้นไปชั้นหนึ่งก่อน

๓. ให้ผู้รับจ้างรายงานมูลค่าหรือปริมาณการใช้วัสดุส่งเสริมการผลิตภายในประเทศให้หน่วยงานของรัฐที่เป็นคู่สัญญาทราบ ตามแบบรายงานที่กำหนด ภายใน ๓๐ วัน นับถัดจากวันที่ได้ลงนามในสัญญาจ้าง

### ๗. แบบรูปรายการและหรือคุณลักษณะเฉพาะ

พัฒนาแหล่งท่องเที่ยวตำบลดอนเตย โดยจัดหาติดตั้งโคมไฟแบบพลังงานแสงอาทิตย์แบบประกอบในชุดเดียวกัน (All in one solar street light) พร้อมติดตั้งเสากิ่งเดี่ยว จำนวน ๑๔๒ ชุด องค์การบริหารส่วนตำบลดอนเตย อำเภอนาทม จังหวัดนครพนม งบประมาณ ๙,๐๘๘,๐๐๐.- บาท ตามบัญชีนวัตกรรม ไทย รหัส ๐๗๐๒๐๐๓๗

ติดตั้งชุดเสาไฟถนนโคมไฟแอลอีดีพลังงานแสงอาทิตย์แบบประกอบในชุดเดียวกัน (Integrated Solar Cell LED Streetlight with Pole) สายทาง ตามรายละเอียดแนบท้ายดังนี้

๑. บัญชีนวัตกรรมไทย โดยสำนักงานงบประมาณ ฉบับเพิ่มเติม ตุลาคม ๒๕๖๖ ด้านไฟฟ้าอิเล็กทรอนิกส์และโทรคมนาคม รหัส ๐๗๐๒๐๐๓๗

๒. ผังบริเวณติดตั้ง (จำนวน ๔ สายทาง)

๓. ให้ผู้รับจ้าง ดำเนินการติดตั้งป้ายประชาสัมพันธ์โครงการ ในบริเวณสายทางที่ดำเนินการ ติดตั้งจำนวน ๔ ป้าย (๑ ป้าย/๑ สายทาง) ชุดเสาไฟถนนโคมไฟแอลอีดีพลังงานแสงอาทิตย์แบบประกอบในชุดเดียวกัน (Integrated Solar Cell LED Streetlight with Pole) ๑.รุ่น KELLI - ๑๖๐๐๘ ประกอบด้วย

๓.๑ เสาไฟเหล็กชุบกัลป์วไนซ์ ความสูง ๘ เมตร

๓.๒ ฐานรากแบบหลายเข็ม ขนาดความยาว ๑.๕ เมตร จำนวน ๔ ต้น/ชุด

๓.๓ โคมไฟถนนหลอดแอลอีดีพลังงานแสงอาทิตย์ ๖๐ วัตต์ รุ่น RCSOS๖๐L-๑๖๕CW๕๐ จำนวน ๑

โคม

### คุณสมบัตินวัตกรรม

ชุดเสาไฟถนนโคมไฟแอลอีดีพลังงานแสงอาทิตย์แบบประกอบในชุดเดียวกัน ถูกออกแบบพัฒนาให้การส่องสว่างถนนได้ตามหลักเกณฑ์ของมาตรฐาน มอก.๒๙๕๔-๒๕๖๒ หน่วยรวมของผลิตภัณฑ์ประกอบด้วย ๓ ส่วนหลัก ได้แก่ เสาไฟเหล็ก ชุดโคมไฟถนนแอลอีดีพลังงานแสงอาทิตย์ และชุดฐานรากเหล็กแบบหลายเข็ม ที่ออกแบบลักษณะมุมเข็มให้สามารถติดตั้งในพื้นที่ราบปกติ และพื้นที่ขีดยกกำลังได้สะดวกโดยไม่ต้องใช้เครื่องจักรใหญ่ ได้แก่ รถขุด รถมอเตอร์ อีกรวมฐานรากเหล็กแบบหลายเข็มยังสามารถติดตั้งบนไหล่ทางลาดเอียงได้สะดวก ไม่จำเป็นต้องปรับผิวไหล่ทางให้ได้แนวระดับแต่ยังคงมีความมั่นคงแข็งแรงผ่านการทดสอบด้วยแรงผลักซึ่งอิงหลักเกณฑ์ทดสอบตามกฎหมายกระทรวงฉบับที่ ๖ ออกตามความในพระราชบัญญัติควบคุมอาคาร พ.ศ ๒๕๒๒

## คุณลักษณะเฉพาะ

### ระยะเวลาประกัน ๑ ปี

#### รุ่น KELLI - ๑๖๐๐๘ ชุดเสาไฟถนนและฐานรากเหล็กหลายเข็ม

๑. เสาไฟเหล็กใช้วัสดุคุณภาพสูงตามมาตรฐาน มอก.๑๔๗๙-๒๕๕๘ ชุบเคลือบผิวป้องกันสนิมแบบ Hot Dip galvanized ความสูงเสา ๘ เมตร (+ ๕ เซนติเมตร),

๒. สามารถยกเสาขึ้น/ลง ได้ง่ายเพื่อการติดตั้งและการบำรุงรักษา ด้วยการใส่สลักเกลียวร่วมกันที่แผ่นเหล็กเจาะรู ซึ่งเชื่อมติดอยู่ที่ฐานเสาไฟถนนและแผ่นฐานราก เป็นลักษณะบานพับขึ้น/ลงซึ่งสามารถติดตั้งโคมไฟและอุปกรณ์ที่มีน้ำหนักรวมมากถึง ๔๕ กิโลกรัมได้

๓. ฐานรากเหล็กหลายเข็ม ขนาดความยาว ๑.๕ เมตร จำนวน ๔ ต้นต่อชุด ใช้วัสดุคุณภาพสูงตามมาตรฐาน มอก.๑๔๗๙-๒๕๕๘ ชุบเคลือบผิวป้องกันสนิมแบบ Hot-Dip galvanized ทั้งชุด

#### ชุดโคมไฟถนนหลอดแอลอีดีพลังงานแสงอาทิตย์ แบบประกอบในชุดเดียวกัน รุ่น RCSOS๖๐L-๑๖๕CW๕๐

๔.ขนาดชุดโคมไฟถนนฯ ไม่รวมข้อต่อติดตั้ง กว้าง ๕๘๓ มิลลิเมตร (๑๕ เซนติเมตร)/ยาว ๑,๔๑๕ มิลลิเมตร (๑๕ เซนติเมตร)/หนา ๖๐ มิลลิเมตร ๑๕ เซนติเมตร น้ำหนักโคมไฟทั้งชุดประมาณ ๒๗ กิโลกรัม

๕.ประกอบรวมหน่วยแผงเซลล์แสงอาทิตย์ชนิด Monocrystalline ขนาด ๑๕๐W ได้รับการรับรองมาตรฐาน IEC ๖๑๒๑๕-๑ : ๒๐๑๖, IEC๖๑๒๑๕-๑-๑:๒๐๑๖, IEC๖๑๒๑๕-๒ : ๒๐๑๖, IEC๖๑๗๓๐-๑ : ๒๐๑๖, IEC๖๑๗๓๐-๑ : ๒๐๑๘, IEC ๖๑๗๓๐-๒ : ๒๐๑๖

๖.แบตเตอรี่ LiFePO๔ ขนาด ๑๒.๘V ≥ ๖๐Ahr เซลล์แบตเตอรี่ได้รับการรับรองมาตรฐาน IEC ๖๒๖๑๙ : ๒๐๑๗

๗.อุณหภูมิสีสัมพัทธ์ (CCT) ๕๐๐๐K (๔๗๔๕K - ๕๓๑๑K) และค่าดัชนีความถูกต้องของสี (CRI) > ๗๐

๘.โคมไฟทำงาน ๑๐๐% ให้กำลังไฟ ๖๐ วัตต์ ±๑๐% ค่าฟลักซ์ส่องสว่าง ≥ ๑๐,๓๐๐ ลูเมน ค่าประสิทธิภาพของดวงโคม > ๑๗๒ ลูเมนต่อวัตต์ และให้ค่าความส่องสว่างเฉลี่ย (Law) คำนวณด้วยโปรแกรม DiaLux evo อยู่ในเกณฑ์ M๒ และได้ค่าความส่องสว่างเฉลี่ยผิวถนน (Eavv) ๒๔.๕ Lux

๙.โคมไฟทำงานประมาณ ๔๖ % ให้กำลังไฟ ๒๘ วัตต์ ค่าฟลักซ์ส่องสว่างรวม ≥ ๕,๑๕๐ ลูเมน ค่าประสิทธิภาพของดวงโคม ≥ ๑๘๕ ลูเมนต่อวัตต์ และให้ค่าความส่องสว่างเฉลี่ย (Law) คำนวณด้วยโปรแกรม DiaLux evo อยู่ในเกณฑ์ M๔ และได้ค่าความส่องสว่างเฉลี่ยผิวถนน (Eavv) ๑๒ Lux

๑๐.ชุดโคมไฟทำงานด้วยกำลังไฟฟ้า ๑๐๐% นาน ๓ ชั่วโมง และจะปรับหรืออัตโนมัติ เหลือกำลังไฟฟ้าประมาณ ๔๖% ทำงานถึงสว่าง

๑๑.อุปกรณ์ควบคุมการชาร์จพลังงานไฟฟ้า มีการป้องกันฝุ่น กันน้ำ ระดับ IP๖๗ กระแสไฟชาร์จสูงสุด ๑๕A ชนิด MPPT ผ่านการทดสอบมาตรฐาน IEC๖๑๓๔๗-๒-๑๑ : ๒๐๐๑+AMD๑:๒๐๑๗ และ IEC/EN ๖๒๕๐๙:๒๐๑๐, IEC/EN ๖๒๕๐๙:๒๐๑๑

๑๒.ชุดโคมไฟผ่านการทดสอบการป้องกันฝุ่น/กันน้ำ ระดับ IP๖๖ ตามมาตรฐาน IEC๖๐๕๒๙

๑๓.ชุดโคมไฟผ่านการทดสอบ มาตรฐาน มอก.๑๙๕๕๕-๒๕๕๑ หัวข้อ การแพร่สัญญาณรบกวนทางแม่เหล็กไฟฟ้าที่แผ่กระจายเป็นคลื่น ๓๐ MHz-๓๐๐MHz

## ๘. สถานที่ก่อสร้าง

ตำบลดอนเตย อำเภอนาทม จังหวัดนครพนม พิกัดที่ตั้ง :

๑. ช่วงที่ ๑ บริเวณบ้านหม่มน หมู่ที่ ๕ จุดที่ ๑-๓๗ จุดเริ่มต้นโครงการ พิกัด N ๑๗.๗๘๓๐๓ E ๑๐๔.๐๘๙๐๒๔ -จุดสิ้นสุดโครงการ พิกัด N ๑๗.๗๗๗๐๗๘ E ๑๐๔.๐๘๑๙๔๓
๒. ช่วงที่ ๒ บ้านโคกสี - บ้านดอนเตย จุดที่ ๓๘ - ๗๗ จุดเริ่มต้นโครงการ พิกัด N ๑๗.๗๙๐๐๘๕ E ๑๐๔.๑๐๙๔๒๖ -จุดสิ้นสุดโครงการ พิกัด N ๑๗.๗๖๘๒๐๒ E ๑๐๔.๑๐๖๔๓๖ ถนนทางหลวงท้องถิ่น นพ.ถ.๓๒-๐๐๑
๓. ช่วงที่ ๓ บ้านโนนอุดมดี จุดที่ ๗๘ - ๑๑๔ จุดเริ่มต้นโครงการ พิกัด N ๑๗.๘๔๖๙๕๗ E ๑๐๔.๑๐๑๐๐๒ -จุดสิ้นสุดโครงการ พิกัด N ๑๗.๘๔๘๕๕๗ E ๑๐๔.๑๑๔๒๗๒ ถนนทางหลวงท้องถิ่น นพ.ถ.๓๒-๐๒๐
๔. ช่วงที่ ๔ บ้านดอนเตย - บ่อตาล จุดที่ ๑๑๕ - ๑๔๒ จุดเริ่มต้นโครงการ พิกัด N ๑๗.๗๖๗๗๖๕๔ E ๑๐๔.๑๐๔๘๗๔ -จุดสิ้นสุดโครงการ พิกัด N ๑๗.๗๕๕๔๔ E ๑๐๔.๐๙๘๒๘๔ ถนนทางหลวงท้องถิ่น นพ.ถ.๓๒-๐๔๑

### หมายเหตุ

๑. ในการกำหนดดูสถานที่ก่อสร้างและชี้แจงรายละเอียด ผู้เสนอราคาควรมาดูสถานที่และรับ ฟังคำชี้แจงรายละเอียดเกี่ยวกับสถานที่ดำเนินการด้วยตนเอง สำหรับผู้ที่ไม่ไปดูสถานที่แต่มีความประสงค์จะยื่น ของเสนอราคารับทำการก่อสร้าง จะต้องยินยอมรับทราบเสมือนหนึ่งว่าได้ไปดูสถานที่แล้ว
๒. ผู้ซื้อและผู้จำหน่ายจะต้องสำรวจพื้นที่ รวมถึงตกลงและยืนยันจุดติดตั้งร่วมกัน โดยผู้ จำหน่ายทำหนังสือยืนยันจุดติดตั้งเป็นลายลักษณ์อักษรและให้ผู้มีอำนาจทั้งสองฝ่ายลงนามตกลงและรับทราบ
๓. จุดติดตั้งต้องมีสิ่งบดบังแสงแดด สำหรับการชาร์จพลังงาน เช่น ต้นไม้ อาคาร รั้ว ป้าย ทางจราจร ป้ายโฆษณา เป็นต้น หากพื้นที่จุดติดตั้งมีสิ่งบดบังที่ต้องแก้ไข ผู้จำหน่ายต้องดำเนินการแก้ไขและแจ้ง ให้ผู้ซื้อทราบเป็นลายลักษณ์อักษร

## ๙. ระยะเวลาดำเนินการ

กำหนดเวลาดำเนินการแล้วเสร็จภายใน ๙๐ วัน นับถัดจากวันลงนามในสัญญา (การจัดซื้อจัดจ้างครั้งนี้ จะมีการลงนามในสัญญาหรือข้อตกลงเป็นหนังสือต่อเมื่อ ได้รับการจัดสรรงบประมาณรายจ่าย ประจำปีงบประมาณ พ.ศ.๒๕๖๘ จากกรมส่งเสริมการปกครองส่วนท้องถิ่นแล้วเท่านั้น และ กรณีที่องค์การบริหารส่วนตำบลดอนเตยไม่ได้รับการจัดสรรงบประมาณเพื่อการจัดซื้อจัดจ้างในครั้งดังกล่าว องค์การบริหารส่วนตำบลดอนเตย สามารถยกเลิกการจัดซื้อจัดจ้างได้)

## ๑๐. ระยะเวลาส่งมอบพัสดุ/งานจ้าง

กำหนดส่งมอบงาน ภายใน ๙๐ วัน นับถัดจากวันลงนามในสัญญา

## ๑๑. หลักเกณฑ์การพิจารณาผลการยื่นข้อเสนอ

ใช้เกณฑ์ราคาในการพิจารณาข้อเสนอโดยองค์การบริหารส่วนตำบลดอนเตยจากราคารวม และ คัดเลือกผู้เสนอราคาจากราคาต่ำสุด

## ๑๒. หน่วยงานผู้รับผิดชอบ

องค์การบริหารส่วนตำบลดอนเตย อำเภอนาทม จังหวัดนครพนม

## ๑๓. การรับประกัน

ผู้ยื่นข้อเสนอจะต้องรับประกันความชำรุดบกพร่องของครุภัณฑ์ภายในกำหนดระยะเวลา ๑ ปี

#### ๑๔. วงเงินในการจัดจ้าง

งบประมาณ ๙,๐๘๘,๐๐๐.-บาท (เก้าล้านแปดหมื่นแปดพันบาทถ้วน) โดยได้รับจัดสรรงบประมาณตามหนังสือกรมส่งเสริมการปกครองส่วนท้องถิ่น ด่วนที่สุด ที่ มท ๐๘๐๘.๒/๑๕๔๘๓ ลงวันที่ ๒๔ ตุลาคม ๒๕๖๓  
ราคากลางในการก่อสร้าง ๙,๐๘๘,๐๐๐.-บาท (เก้าล้านแปดหมื่นแปดพันบาทถ้วน) พิจารณา ตามบัญชีนวัตกรรมไทย โดยสำนักงบประมาณ ฉบับเพิ่มเติมเดือน ตุลาคม ๒๕๖๖

#### ๑๕. อัตราค่าปรับ

การจัดจ้างในครั้งนี้ กำหนดค่าปรับเป็นรายวัน ตามระเบียบกระทรวงการคลังว่าด้วยการจัดซื้อจัดจ้างและการบริหารพัสดุภาครัฐ พ.ศ. ๒๕๖๐ กำหนดให้การทำสัญญาหรือข้อตกลงเป็นหนังสือ นอกจากการจ้างที่ปรึกษาให้กำหนดค่าปรับเป็นรายวันในอัตรายัตวระหว่างร้อยละ ๐.๑๐ ของราคาพัสดุที่ยังไม่ได้รับ

ในกรณีการจัดทำสิ่งของที่ประกอบกันเป็นชุด ถ้าขาดส่วนประกอบส่วนหนึ่งส่วนใดไปแล้วจะไม่สามารถใช้งานได้โดยสมบูรณ์ แม้คู่สัญญาจะส่งมอบสิ่งของภายในกำหนดตามสัญญา แต่ยังคงขาดส่วนประกอบบางส่วน ต่อมาได้ส่งมอบส่วนประกอบที่ยังขาดนั้นเกินกำหนดสัญญา ให้ถือว่าไม่ได้ส่งมอบสิ่งของนั้นเลย ให้ปรับเต็มราคาของทั้งชุด

ในกรณีที่การจัดหาสิ่งของคิดราคารวมทั้งค่าติดตั้งหรือทดลองด้วย ถ้าติดตั้งหรือทดลองเกินกว่า กำหนดตามสัญญาเป็นจำนวนวันเท่าใด ให้ปรับเป็นรายวันในอัตราที่กำหนดของราคาทั้งหมด

(ลงชื่อ)

(นายกำปตัน วงษา)  
ผู้อำนวยการกองช่าง

ประธานกรรมการ

(ลงชื่อ)

(นายสุรชาติ เขตนคร)  
นักวิเคราะห์นโยบายและแผน

กรรมการ

(ลงชื่อ)

(นายวัชรินทร์ เชื้อคำเพ็ง)  
นักวิชาการสาธารณสุข

กรรมการ

- ความเห็นปลัดองค์การบริหารส่วนตำบล

(นางนิลบล ผาสี)

ปลัดองค์การบริหารส่วนตำบล

คำสั่งการ ของนายกองค์การบริหารส่วนตำบลดอนเตย

☒ อนุมัติ

☐ ไม่อนุมัติ

เนื่องจาก.....

(นายเก็น วงษา)

นายกองค์การบริหารส่วนตำบลดอนเตย

**แบบสรุปค่าก่อสร้าง**

ชื่อโครงการ พัฒนาแหล่งท่องเที่ยววัดตำบลดอนเตย โดยติดตั้งเสาไฟถนนโคมไฟแอลอีดีพลังงานแสงอาทิตย์แบบประกอบในชุดเดียวกัน บัญชีนวัตกรรมไทย จำนวน 142 ชุด องค์การบริหารส่วนตำบลดอนเตย อำเภอนาทม จังหวัดนครพนม

สถานที่ดำเนินการ บริเวณตำบลดอนเตย หมู่ที่ 2 , หมู่ที่ 3 , หมู่ที่ 5 , หมู่ที่ 6 , หมู่ที่ 8 ตำบลดอนเตย อำเภอนาทม จังหวัดนครพนม

ปริมาณงาน เสาไฟถนนโคมไฟแอลอีดีพลังงานแสงอาทิตย์แบบประกอบในชุดเดียวกัน จำนวน 142 ชุด

แบบ/แปลน ตามบัญชีนวัตกรรมไทย 07020037 และแบบแผนที่ติดตั้ง อบต.ดอนเตยกำหนด

หน่วยงานเจ้าของโครงการ องค์การบริหารส่วนตำบลดอนเตย อำเภอนาทม จังหวัดนครพนม

แบบ ปร.4 ที่แนบ จำนวน 1 แผ่น

ประมาณการโดย กองช่าง อบต.ดอนเตย เมื่อวันที่ 21 เมษายน 2568

หน่วย : บาท

ลำดับที่	รายการ	ค่างานต้นทุน	Factor F	ค่างานก่อสร้าง	หมายเหตุ
1	ชุดเสาไฟถนนโคมไฟแอลอีดีพลังงานแสงอาทิตย์แบบประกอบในชุดเดียวกัน (All in One Solr Street Light) 60 วัตต์ พร้อมติดตั้งเสากิ่งเดียว จำนวน 142 ชุด ตามบัญชีรหัสนวัตกรรมไทย 07020037	9,088,000.00	-	9,088,000.00	** รวมค่าภาษีค่าดำเนินการและอื่นๆแล้ว ***
สรุป		รวมค่าก่อสร้างเป็นเงินทั้งสิ้น		9,088,000.00	
		ขอรับงบประมาณ		9,088,000.00	
ตัวอักษร ( -เก้าล้านแปดหมื่นแปดพันบาทถ้วน- )					
ค่างานเฉลี่ยต่อชุด		64,000.00 บาท			

**คณะกรรมการกำหนดราคากลาง**

(ลงชื่อ)

(นายกัปตัน วงษา)

ผู้อำนวยการกองช่าง

ประธานกรรมการ

(ลงชื่อ)

(นายสุรชาติ เขตนคร)

นักวิเคราะห์นโยบายและแผน

กรรมการ

(ลงชื่อ)

(นายวัชรินทร์ เชื้อคำเพ็ง)

นักวิชาการสาธารณสุข

กรรมการ



แบบสรุปค่าก่อสร้างทาง

ปร.4

ชื่อโครงการ พัฒนาแหล่งท่องเที่ยวตำบลดอนเตย โดยติดตั้งเสาไฟถนนโคมไฟแอลอีดีพลังงานแสงอาทิตย์แบบประกอบในชุดเดียวกัน บัณฑิตวิศวกรรมไทย (All in One Solar Street Light) จำนวน 142 ชุด องค์การบริหารส่วนตำบลดอนเตย อำเภอหนองมะโมง จังหวัดนครพนม

สถานที่ดำเนินการ บริเวณตำบลดอนเตย ช่วงที่1 บริเวณบ้านหม่ม หมู่ที่ 5 จุดที่ 1-37 , ช่วงที่2 บ้านโคกลี - บ้านดอนเตย จุดที่ 38-77 , ช่วงที่3 บ้านโนนอุดมดี จุดที่ 78-114

ช่วงที่4 บ้านดอนเตย - ปอตาล จุดที่ 115-142

ปริมาณงาน เสาไฟถนนโคมไฟแอลอีดีพลังงานแสงอาทิตย์แบบประกอบในชุดเดียวกัน จำนวน 142 ชุด

แบบ/แปลน ตามบัญชีวิศวกรรมไทย 07020037 และแบบแผนที่ติดตั้ง อบต.ดอนเตยกำหนด

หน่วยงานเจ้าของโครงการ องค์การบริหารส่วนตำบลดอนเตย อำเภอหนองมะโมง จังหวัดนครพนม

ประมาณการโดย กองช่าง อบต.ดอนเตย เมื่อวันที่ 21 เมษายน 2568

ลำดับที่	รายการ	จำนวน	หน่วย	ค่าวัสดุ		ค่าแรงงาน		รวม	หมายเหตุ
				ราคาต่อหน่วย	จำนวนเงิน	ราคาต่อหน่วย	จำนวนเงิน		
1	<p><u>อุปกรณ์จัดซื้อ</u></p> <p>ชุดเสาไฟถนนโคมไฟแอลอีดีพลังงานแสงอาทิตย์แบบประกอบในชุดเดียวกัน</p> <p>1. ) รุ่น KEL-L16008 ประกอบด้วย 1.1)เสาไฟเหล็กชุบกัลวาไนซ์ ความสูง 8 เมตร</p> <p>1.2) ฐานรากแบบหลายเข็ม ความยาว 1.5 เมตร</p> <p>จำนวน 4 ต้น/ชุด 1.3) โคมไฟถนนหลอดแอลอีดีพลังงานแสงอาทิตย์ 60 วัตต์ รุ่น RSCSOS60L-165CW50 จำนวน 1 โคม</p>	142	ชุด	64,000.00	9,088,000.00			9,088,000.00	
รวมค่างาน								9,088,000.00	

(ลงชื่อ)

( นายกัปตัน วงษา )

ผู้อำนวยการกองช่าง

ผู้ประมาณราคา



แผนผังบริเวณ

โครงการพัฒนาแหล่งท่องเที่ยว  
ตำบลอนนทย ต.คีตังโคมไฟถนน  
แบบผังงานแสงอาทิตย์  
จำนวน 142 ชุด

ศ.คอนเดย อ.นาทม จ.นครพนม

เขียนแบบ/ตรวจแบบ

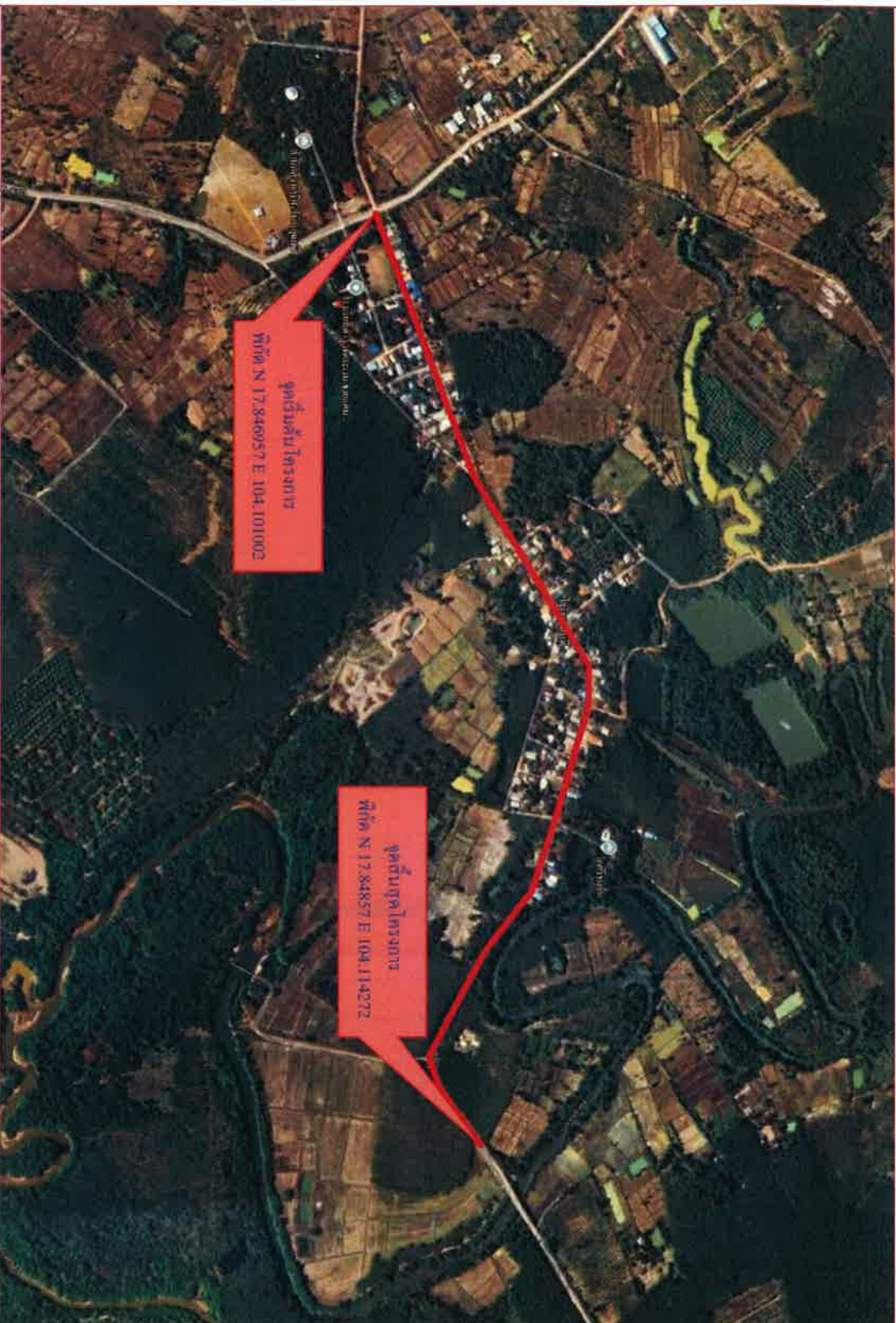
(นาย กัปัน วงษา)  
ผู้อำนวยการกองช่าง

เห็นชอบ

(นาง นิลบุล ผลี)  
ปลัดองค์การบริหารส่วนตำบลอนนทย

อนุมัติ

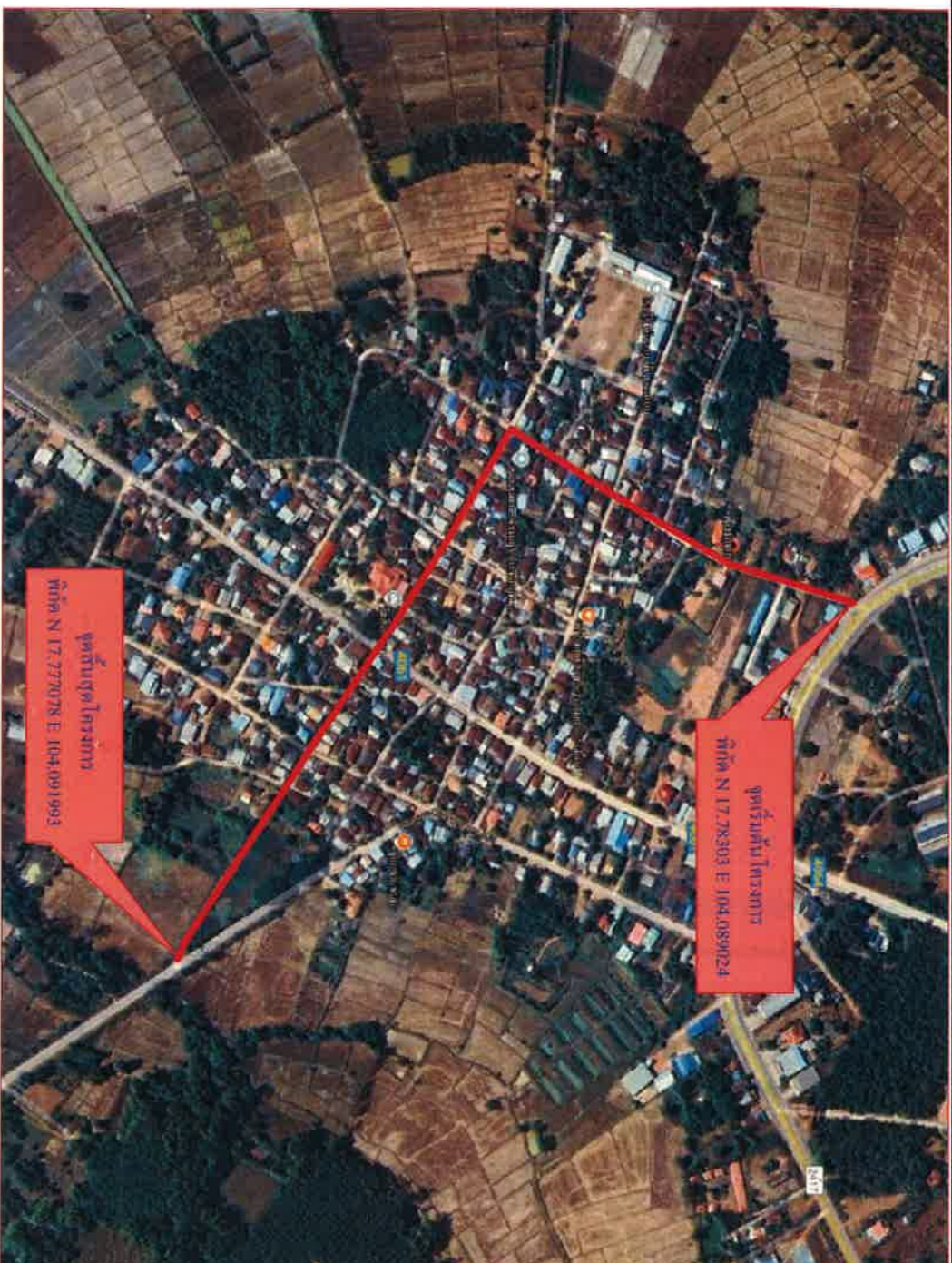
(นาย เก็น วงษา)  
นายกองค์การบริหารส่วนตำบลอนนทย



แผนผังบริเวณจุดติดตั้งโคมไฟแบบพลังงานแสงอาทิตย์ ช่วงที่ 3 บ้านโนนอุดมดี จุดที่ 78 - 114

จุดเริ่มต้นโครงการ พิกัด N 17.846957 , E 104.101002 จุดสิ้นสุดโครงการ พิกัด N 17.84857 , E 104.114272





แผนผังบริเวณจุดติดตั้งโคมไฟแบบพลังงานแสงอาทิตย์ ช่วงที่ 1 บริเวณบ้านหม่มน หมู่ที่ 5 จุดที่ 1 - 37  
จุดเริ่มต้นโครงการ พิกัด N 17.78303 , E 104.089024 จุดสิ้นสุดโครงการ พิกัด N 17.777078 , E 104.091993



แผนผังบริเวณ  
โครงการพัฒนาแหล่งท่องเที่ยว  
ตำบลดอนเตย ติดตั้งโคมไฟถนน  
แบบพลังงานแสงอาทิตย์  
จำนวน 142 ชุด  
ด.ศอนเดย อ.นาทม จ.นครพนม  
เขียนแบบ/ตรวจแบบ

(นาย กัปตัน วงษา)  
ผู้อำนวยการกองช่าง

เห็นชอบ

(นาง นัฐบุณย พลดี)  
ปลัดองค์การบริหารส่วนตำบลดอนเตย

อนุมัติ

(นาย เก็น วงษา)  
นายกองค์การบริหารส่วนตำบลดอนเตย

1

1





## แผนผังบริเวณจุดติดตั้งโคมไฟแบบพลังงานแสงอาทิตย์ ช่วงที่ 2 บ้านโคกสี - บ้านดอนเตย จุดที่ 38 - 77

จุดเริ่มต้นโครงการ พิกัด N 17.790085 , E 104.109426 จุดสิ้นสุดโครงการ พิกัด N 17.768202 , E 104.106436



### แผนผังบริเวณ

โครงการพัฒนาแหล่งท่องเที่ยว  
ตำบลดอนเตย ติดตั้งโคมไฟถนน  
แบบพลังงานแสงอาทิตย์  
จำนวน 142 ชุด  
ด.ดอนเตย อ.นาทม จ.นครพนม

เขียนแบบ/ตรวจแบบ

(นาย กิ๊ตน์ วงษา)  
ผู้อำนวยการกองช่าง

เห็นชอบ

(นาง นัฐบล ฉลิล)

ปลัดองค์การบริหารส่วนตำบลดอนเตย

อนุมัติ

(นาย เกียรติ วงษา)

นายกองค์การบริหารส่วนตำบลดอนเตย

1 1





แผนผังบริเวณ

โครงการพัฒนาแหล่งท่องเที่ยว  
ตำบลคอนตย ตีตติโคมไพถนน  
แบบพลังงานแสงอาทิตย์  
จำนวน 142 ชุด  
ต.คอนตย อ.นาทม จ.นครพนม  
เขียนแบบ/ตรวจแบบ

(นาย กัปตัน วงษา)  
ผู้อำนวยการกองช่าง

เห็นชอบ

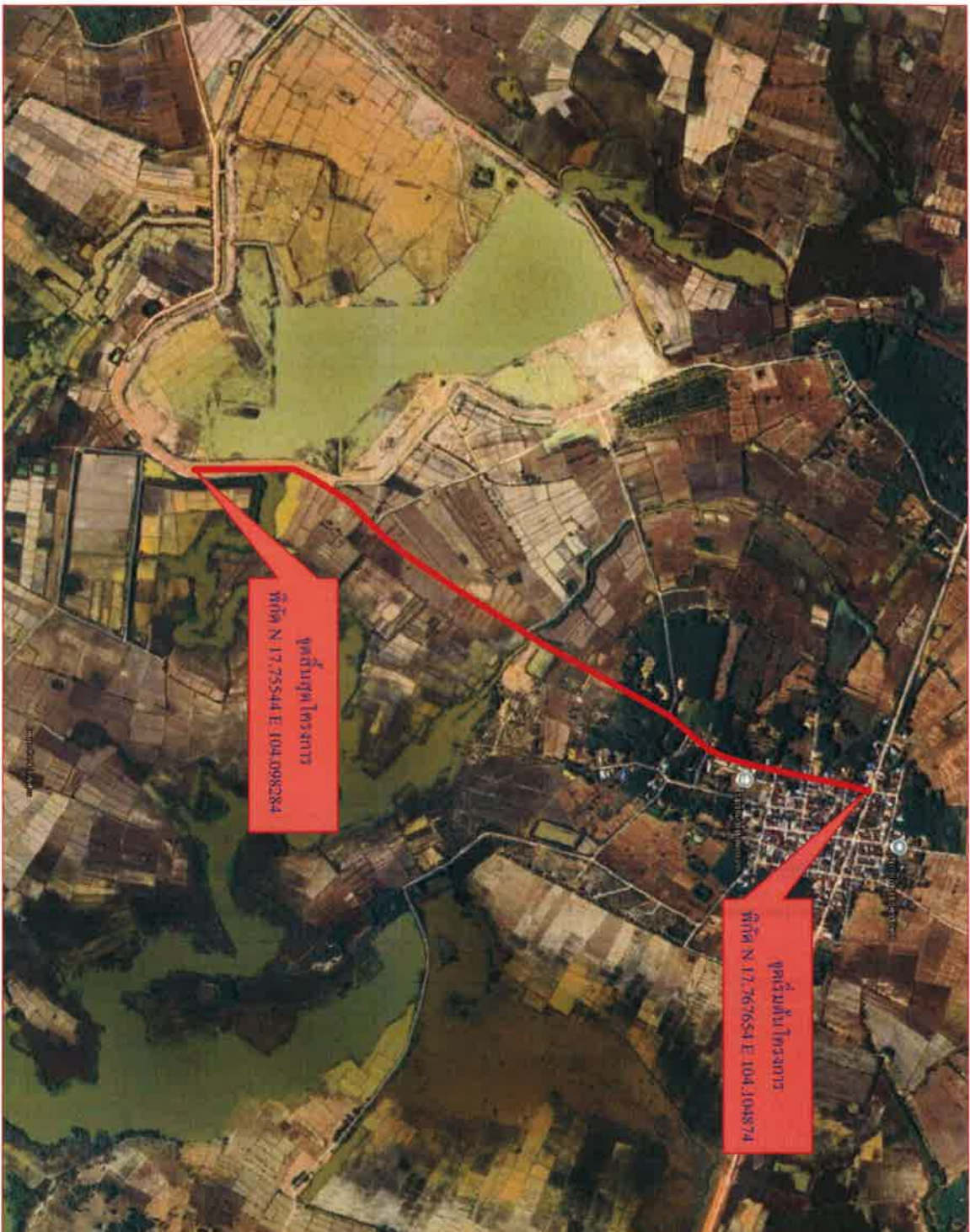
(นาง นิลบล นวลี)

ปลัดองค์การบริหารส่วนตำบลคอนตย

อนุมัติ

(นาย เก็น วงษา)

นายกองค์การบริหารส่วนตำบลคอนตย



แผนผังบริเวณจุดติดตั้งโคมไพแบบพลังงานแสงอาทิตย์ ช่วงที่ 4 บ้านคอนตย - ปอตาล จุดที่ 115 - 142

จุดเริ่มต้นโครงการ พิกัด N 17.767654 , E 104.104874 จุดสิ้นสุดโครงการ พิกัด N 17.75544 , E 104.098284