



บันทึกข้อความ

ส่วนราชการ..... กองช่าง เทศบาลตำบลท่าวังตาล
ที่..... ขม ๕๘๖๐๓/ ศตส..... วันที่..... ๑๗ กรกฎาคม ๒๕๖๗
เรื่อง..... ขอรายงานผลการจัดทำแบบรูปรายการและขอบเขตของงาน (Terms of Reference : TOR)
..... โครงการก่อสร้างรางระบายน้ำคอนกรีตเสริมเหล็ก และวางท่อระบายน้ำคอนกรีตเสริมเหล็ก
..... สถานที่ ข้างถนนซอย ๑๒ บ้านป่าเปอะ หมู่ที่ ๒ ตำบลท่าวังตาล

เรียน นายกเทศมนตรีตำบลท่าวังตาล / ผ่านปลัดเทศบาลฯ / ผ่านรองปลัดเทศบาลฯ

สิ่งที่ส่งมาด้วย แบบรูปรายการงานก่อสร้างพร้อมขอบเขตของงาน (Terms of Reference :TOR)
โครงการก่อสร้างรางระบายน้ำคอนกรีตเสริมเหล็ก และวางท่อระบายน้ำคอนกรีตเสริมเหล็ก
สถานที่ ข้างถนนซอย ๑๒ บ้านป่าเปอะ หมู่ที่ ๒ ตำบลท่าวังตาล อำเภอสารภี จังหวัดเชียงใหม่
จำนวน ๑ ชุด

ตามคำสั่งเทศบาลตำบลท่าวังตาล ที่ ๑๐๒๑/๒๕๖๗ ลงวันที่ ๙ กรกฎาคม ๒๕๖๗ เรื่อง
แต่งตั้งคณะกรรมการจัดทำแบบรูปรายการงานก่อสร้าง เพื่อดำเนินงานโครงการก่อสร้างรางระบายน้ำ
คอนกรีตเสริมเหล็ก และวางท่อระบายน้ำคอนกรีตเสริมเหล็ก สถานที่ ข้างถนนซอย ๑๒ บ้านป่าเปอะ หมู่ที่ ๒
ตำบลท่าวังตาล อำเภอสารภี จังหวัดเชียงใหม่ วงเงินงบประมาณตั้งไว้ ๕๕๙,๐๐๐.- บาท (ห้าแสนห้าหมื่น
เก้าพันบาทถ้วน) นั้น

บัดนี้ คณะกรรมการฯ ดังกล่าวข้างต้นได้ดำเนินการจัดทำแบบรูปรายการงานก่อสร้าง
พร้อมขอบเขตของงาน (Terms of Reference : TOR) โครงการก่อสร้างรางระบายน้ำคอนกรีตเสริมเหล็ก
กว้าง ๐.๒๕ เมตร ลึกไม่น้อยกว่า ๐.๔๐ เมตร ยาว ๑๒๗.๐๐ เมตร และวางท่อระบายน้ำคอนกรีตเสริมเหล็ก
เส้นผ่าศูนย์กลาง ๐.๖๐ เมตร จำนวน ๘๘ ท่อน พร้อมบ่อพักท่อระบายน้ำ เส้นผ่าศูนย์กลาง ๐.๖๐ เมตร
จำนวน ๑๑ บ่อ ตามแบบ ทวต.กำหนด สถานที่ ข้างถนนซอย ๑๒ บ้านป่าเปอะ หมู่ที่ ๒ ตำบลท่าวังตาล
อำเภอสารภี จังหวัดเชียงใหม่ เป็นที่เรียบร้อยแล้ว รายละเอียดปรากฏตามเอกสารที่ส่งมาพร้อม
บันทึกข้อความฉบับนี้

จึงเรียนมาเพื่อโปรดพิจารณา

(ลงชื่อ)..... ประธานกรรมการ
(นายณัฐพล สุทธิศิลป์)
ผู้อำนวยการกองช่าง

(ลงชื่อ)..... กรรมการ
(นายธนบัตร ปวงคำคง)
นายช่างโยธา

(ลงชื่อ)..... กรรมการ
(นายนคร สมควร)
นายช่างไฟฟ้า

/ความเห็น...

๗

ความเห็นผู้อำนวยการกองช่าง

- 1 พฤศจิกายน ๒๕๖๓

(ลงชื่อ)

(นายณัฐพล สุทธิศิลป์)

ผู้อำนวยการกองช่าง

ความเห็นรองปลัดเทศบาลตำบลท่าวังตาล

(ลงชื่อ)

(นายชูศักดิ์ ธนทรัพย์สิริกุล)

รองปลัดเทศบาลตำบลท่าวังตาล

เรียน นายกเทศมนตรีตำบลท่าวังตาล

(ลงชื่อ)

(นายภาคภูมิ เชื้อสาวะถี)
ปลัดเทศบาลตำบลท่าวังตาล

ความเห็นนายกเทศมนตรีตำบลท่าวังตาล

(☒) อนุมัติ

(☐) ไม่อนุมัติ เนื่องจาก

(ลงชื่อ)

(นางวิมลรัก ตันชื่อ)

นายกเทศมนตรีตำบลท่าวังตาล



เขตพื้นที่บ้านป่าเปอะ หมู่ที่ 2



แผนที่สังเขป
Scale

โครงการก่อสร้างระบบระบายน้ำคอนกรีตเสริมเหล็ก กว้าง 0.25 เมตร
ลึกไม่น้อยกว่า 0.40 เมตร ยาว 127.00 เมตร
และวางท่อระบายน้ำคอนกรีตเสริมเหล็ก Ø 0.60 เมตร จำนวน 88 ท่อน
พร้อมบ่อพักท่อระบายน้ำ Ø 0.60 เมตร จำนวน 11 บ่อ ตามแบบ ทบท.กำหนด
สถานที่ ช่างถนนซอย 12 บ้านป่าเปอะ หมู่ที่ 2 ตำบลท่าวังตาล อำเภอสารภี จังหวัดเชียงใหม่



เทศบาลตำบลท่าวังตาล
จ.เชียงใหม่

โครงการก่อสร้าง

งบประมาณปี พ.ศ. ๖๖ งบฯ ๖.๒๕ น.
และงบฯ ๖.๖๖ น. ๖.๖๖ น. ๖.๖๖ น.
หรืองบฯ ๖.๖๖ น. ๖.๖๖ น. ๖.๖๖ น.

สถานที่ก่อสร้าง

จำนวน ๖.๖๖
บ้านป่าเปอะ ๖.๖๖ น. ๖.๖๖ น.

สำรวจ - ออกแบบ - เขียนแบบ

นายสุวิทย์ มณฑอง
นายช่างโยธา

วิศวกร

นายอนุพงษ์ วรรณธง
วิศวกรโยธา

ตรวจ

นายสุวิทย์ อัครสิทธิ์
ผู้อำนวยการกองช่าง

เห็นชอบ

นายอานันท์ เรือสำราญ
ปลัดเทศบาลตำบลท่าวังตาล

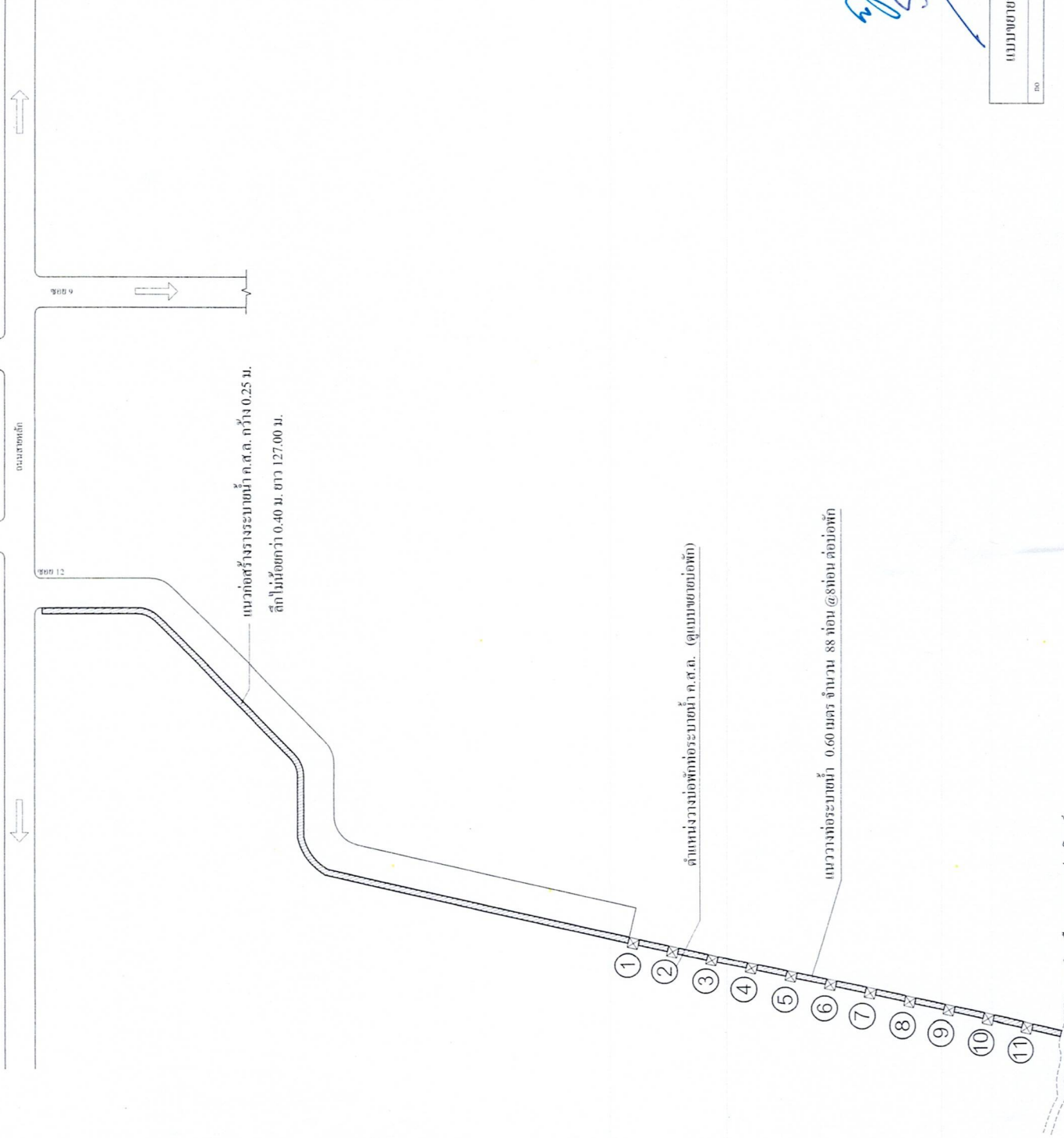
อนุมัติ

นาง วิมลรัตน์ สอน้อย
นายกเทศมนตรีตำบลท่าวังตาล

แบบร่างที่

พ.ศ. ๖๖๖๖

ว.ด.ป



เทศบาลตำบลท่าวังศาล
จ.เชียงใหม่

โครงการก่อสร้าง

วางระบบน้ำ ค.ส.ล. กว้าง 0.25 ม.
ลึกไม่น้อยกว่า 0.40 ม. ยาว 127.00 ม.
และงานวางท่อระบายน้ำ ค.ส.ล. กว้าง 0.60 ม. ยาว 88.00 ม.
พร้อมติดตั้ง จำนวน 11 บ่อ

สถานที่ก่อสร้าง
ยาว 127.00 ม.

จำนวน 12
บ่อพักน้ำ 12 บ่อพักน้ำ ค.ส.ล. กว้าง 0.60 ม. ยาว 88.00 ม.

สำรวจ - ออกแบบ - เขียนแบบ

นายสุวิทย์ เมธานนท์
นายช่างโยธา

วิศวกร

อ.มร.

นายภาณุพงศ์ วรรณพงษ์
วิศวกรโยธา

ตรวจ

อ.พ.

นายสุวิทย์ สุทธิศิลป์
ผู้อำนวยการกองช่าง

เห็นชอบ

น

นายภาคภูมิ เชื้อสาละวัน
ปลัดเทศบาลตำบลท่าวังศาล

อนุมัติ

อ.พ.

นางวิมลรัตน์ คนชื้อ
นายกเทศมนตรีตำบลท่าวังศาล

แบบแปลนที่

พ.ด.ด.พ.ด.

ว.ด.ป.

แบบขยายสถานที่ก่อสร้าง

no.

scale

สำนักงานสาธารณสุขอำเภอ



มหาวิทยาลัยเทคโนโลยีราชมงคลธัญบุรี

มหาวิทยาลัยเทคโนโลยีราชมงคลธัญบุรี

โครงการก่อสร้าง

รายละเอียด

จำนวน ๑๒

จำนวน ๑๒

จำนวน ๑๒

จำนวน ๑๒

จำนวน ๑๒

จำนวน ๑๒

จำนวน ๑๒

จำนวน ๑๒

จำนวน ๑๒

จำนวน ๑๒

จำนวน ๑๒

จำนวน ๑๒

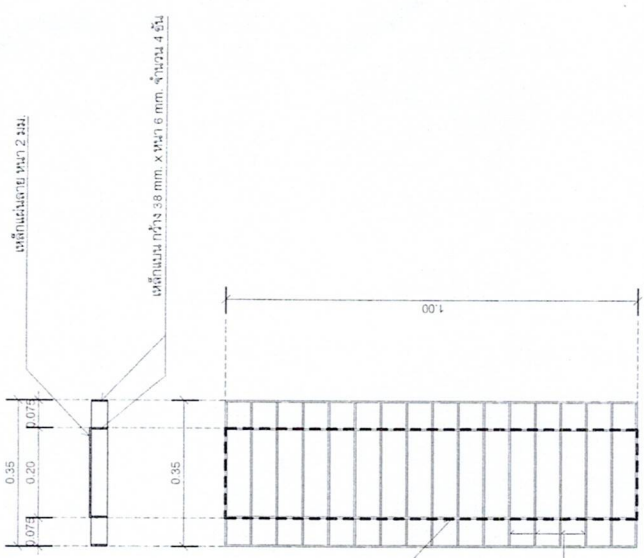
จำนวน ๑๒

จำนวน ๑๒

จำนวน ๑๒

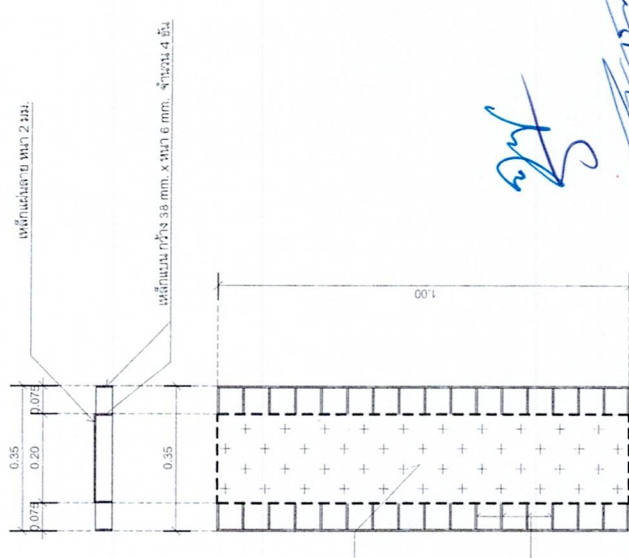
จำนวน ๑๒

จำนวน ๑๒



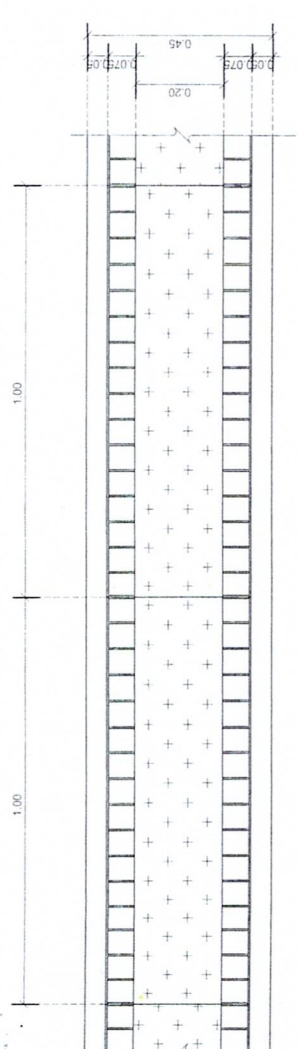
แบบขยาย โครงหลังคาโรงรถ

มาตราส่วน



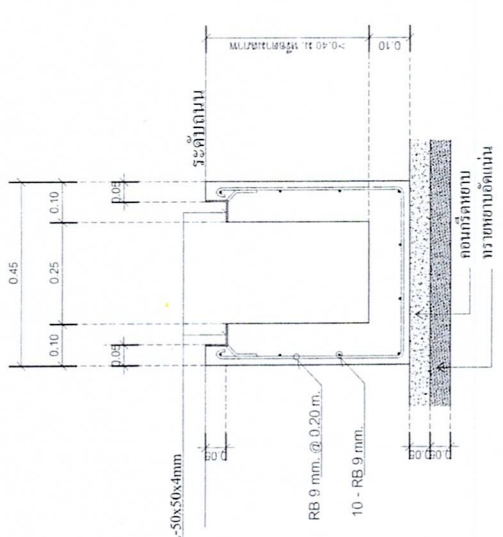
แบบขยาย โครงหลังคาโรงรถ

มาตราส่วน



แปลนโรงรถ

มาตราส่วน



รูปตัดโรงรถ

มาตราส่วน

หมายเหตุ

1. การเชื่อมต่อให้เป็นไปตามมาตรฐาน AWS สำหรับงานเชื่อมในงานก่อสร้างอาคาร
2. มิหน้ำที่จะทำการเชื่อมต่อจะต้องทำตามมาตรฐานของวิศวกรโครงสร้างและวิศวกรโยธา
3. ในระหว่างการเชื่อมต่อจะต้องยึดชิ้นส่วนที่จะเชื่อมติดกันไว้ไม่ให้เคลื่อนที่จนกว่าจะเชื่อมเสร็จ
4. หากสามารถเชื่อมได้ให้พยายามเชื่อมในตำแหน่งราบได้มากที่สุด
5. ให้ช่างเชื่อมเชื่อมให้เรียบร้อยเพื่อหลีกเลี่ยงการเกิดรอยร้าวในระหว่างการเชื่อม
6. ในการเชื่อมแบบเชื่อมจะเชื่อมให้เรียบร้อยก่อนจะทำการเชื่อมในส่วนที่เหลือ
7. ชิ้นส่วนที่จะเชื่อมจะต้องเชื่อมแบบราบ จะต้องวางให้ชิดกันที่สุดเท่าที่จะทำได้และไม่มีว่างระหว่างกันเกิน 6 มม.
8. ช่างเชื่อมจะต้องใช้ช่างเชื่อมที่มีคุณสมบัติ



เทศบาลตำบลหัวตะกั่ว
จังหวัดใหม่

โครงการก่อสร้าง

ระบบระบายน้ำ ค.ส.ล. กว้าง 0.25 ม.
ลึก 0.40 ม. ยาว 127.00 ม.
และระบบท่อส่งน้ำ ค.ส.ล. กว้าง 0.60 ม. จำนวน 88.00 ท่อ
พร้อมติดตั้งจำนวน 11 ท่อ

สถานที่ก่อสร้าง

ผังถนน ร. 12
ถนนสาย 2 ค.ส.ล. กว้าง 0.25 ม. ยาว 127.00 ม.

สำรวจ - ออกแบบ - เขียนแบบ

นายสุวิทย์ นพคุณ
นายช่างโยธา

วิศวกร

นายแพทย์พงศ์ วรรณตรง
วิศวกรโยธา

ตรวจสอบ

นายแพทย์พงศ์ สุทธิศิลป์
ผู้อำนวยการกองช่าง

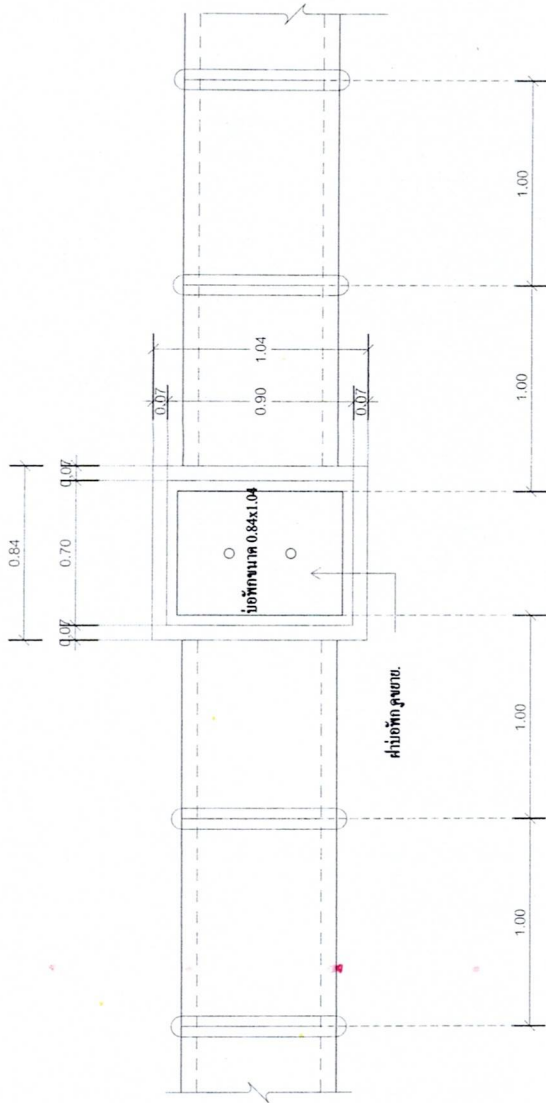
อนุมัติ

นายแพทย์พงศ์ สุทธิศิลป์
ปลัดเทศบาลตำบลหัวตะกั่ว

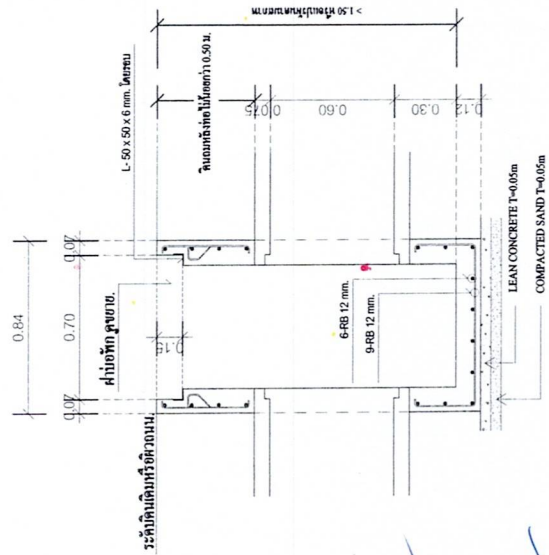
นายแพทย์พงศ์ สุทธิศิลป์
นายกเทศมนตรีตำบลหัวตะกั่ว

นายแพทย์พงศ์ สุทธิศิลป์
นายกเทศมนตรีตำบลหัวตะกั่ว

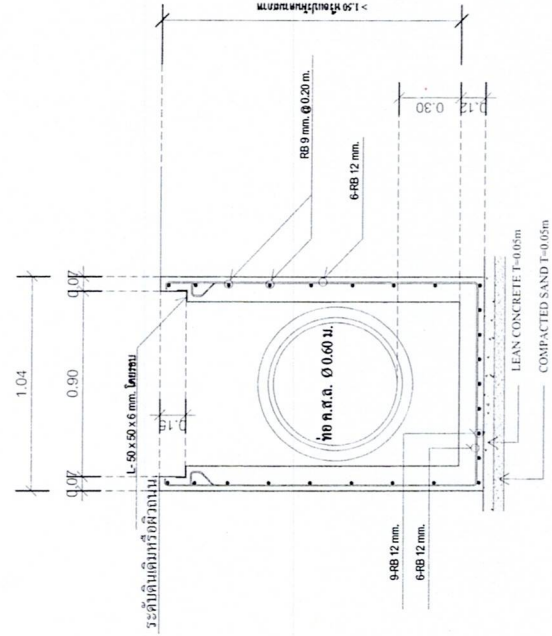
ว.ค.ป.



แปลนท่อระบายน้ำ ขนาด $\phi 0.60$ เมตร พร้อมฝาท่อ
มาตรฐาน
ขนาดส่วน 1:25



รูปตัด
มาตรฐาน 1:25



รูปตัด
มาตรฐาน 1:25



เทศบาลตำบลท่าวังตาล
จ. เชียงใหม่

โครงการก่อสร้าง
โครงสร้างอาคาร
ขนาด 0.60 ม. x 0.60 ม. x 0.25 ม.
และ ฐานรากอาคาร ขนาด 0.60 ม. x 0.60 ม. x 0.25 ม.
รวมค่าวัสดุ ค่าแรง ค่าขนส่ง ค่าอื่น ๆ รวม 88,000 บาท

สถานที่ก่อสร้าง
ข้างถนน ๑. 12
บ้านป่าไผ่ ๒. ๓. ๔. ๕. ๖. ๗. ๘. ๙. ๑๐. ๑๑. ๑๒. ๑๓. ๑๔. ๑๕. ๑๖. ๑๗. ๑๘. ๑๙. ๒๐. ๒๑. ๒๒. ๒๓. ๒๔. ๒๕. ๒๖. ๒๗. ๒๘. ๒๙. ๓๐. ๓๑. ๓๒. ๓๓. ๓๔. ๓๕. ๓๖. ๓๗. ๓๘. ๓๙. ๔๐. ๔๑. ๔๒. ๔๓. ๔๔. ๔๕. ๔๖. ๔๗. ๔๘. ๔๙. ๕๐. ๕๑. ๕๒. ๕๓. ๕๔. ๕๕. ๕๖. ๕๗. ๕๘. ๕๙. ๖๐. ๖๑. ๖๒. ๖๓. ๖๔. ๖๕. ๖๖. ๖๗. ๖๘. ๖๙. ๗๐. ๗๑. ๗๒. ๗๓. ๗๔. ๗๕. ๗๖. ๗๗. ๗๘. ๗๙. ๘๐. ๘๑. ๘๒. ๘๓. ๘๔. ๘๕. ๘๖. ๘๗. ๘๘. ๘๙. ๙๐. ๙๑. ๙๒. ๙๓. ๙๔. ๙๕. ๙๖. ๙๗. ๙๘. ๙๙. ๑๐๐.

สำรวจ - ออกแบบ - เขียนแบบ
นายสุวิทย์ นามทอง
นายช่างโยธา

วิศวกร
นายเอกพงษ์ วรพงษ์
วิศวกรโยธา

ตรวจสอบ
นายสุวิทย์ นามทอง
ผู้อำนวยการกองช่าง

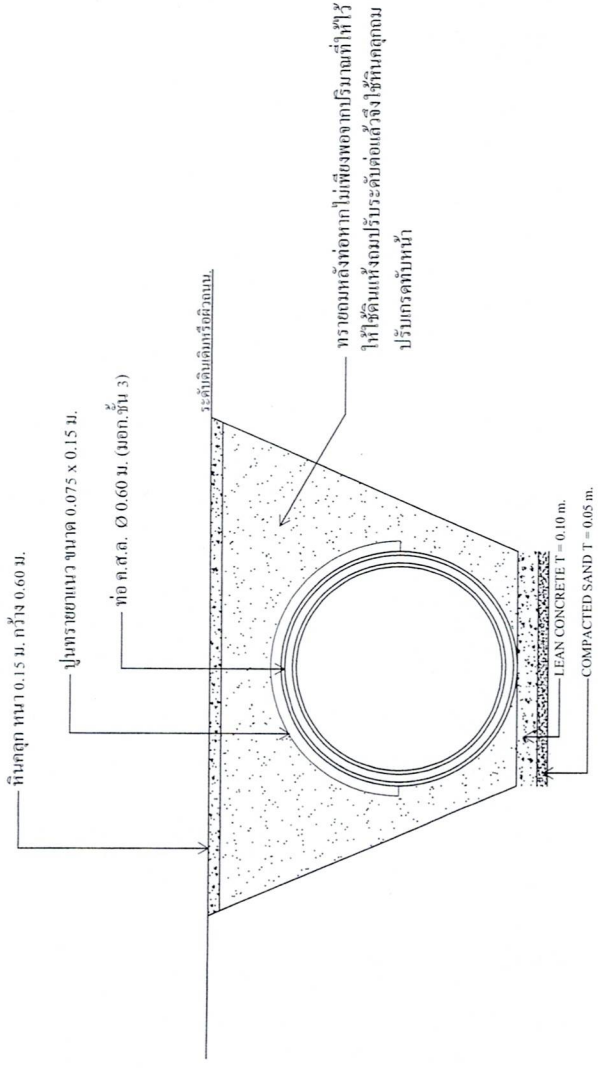
นายก อบจ. เชียงใหม่
นายสุวิทย์ นามทอง
นายก อบจ. เชียงใหม่

นาง วิมลรัตน์ ตันตื้อ
นายก อบจ. เชียงใหม่

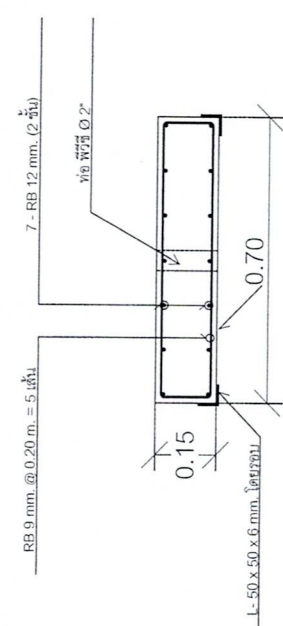
นายสุวิทย์ นามทอง
นายก อบจ. เชียงใหม่

ว.ค.ป.

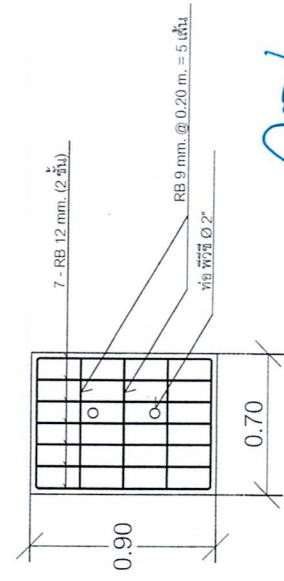
ว.ค.ป.



รูปตัดท่อน้ำตามขวาง
1:25



ขยายฝ่าบ่อพักคอนกรีต
1:12.5



ขยายฝ่าบ่อพักกรณีเป็นคอนกรีต
1:25

Handwritten signature and date.

ขอบเขตของงาน (Terms of Reference : TOR)

โครงการก่อสร้างรางระบายน้ำคอนกรีตเสริมเหล็ก และวางท่อระบายน้ำคอนกรีตเสริมเหล็ก
สถานที่ ข้างถนนซอย ๑๒ บ้านป่าเปอะ หมู่ที่ ๒ ตำบลท่าวังตาล อำเภอสารภี จังหวัดเชียงใหม่

๑. ความเป็นมา

ตามเทศบัญญัติงบประมาณรายจ่ายประจำปี พ.ศ. ๒๕๖๗ หน้า ๑๗๔/๑๘๘ ได้ตั้งงบประมาณรายจ่าย
ในด้านแผนงานอุตสาหกรรมและการโยธา งานก่อสร้าง งบลงทุน หมวดค่าที่ดินและสิ่งก่อสร้าง ประเภทค่าก่อสร้าง
สิ่งสาธารณูปการ โครงการก่อสร้างรางระบายน้ำคอนกรีตเสริมเหล็ก และวางท่อระบายน้ำคอนกรีตเสริมเหล็ก
ข้างถนนซอย ๑๒ หมู่ที่ ๒ ตั้งไว้ ๕๕๙,๐๐๐.- บาท (กองช่าง) เพื่อจ่ายเป็นค่าก่อสร้างรางระบายน้ำ
คอนกรีตเสริมเหล็ก กว้าง ๐.๒๕ เมตร ลึกไม่น้อยกว่า ๐.๔๐ เมตร ยาว ๑๒๗.๐๐ เมตร และวางท่อระบายน้ำ
คอนกรีตเสริมเหล็ก เส้นผ่าศูนย์กลาง ๐.๖๐ เมตร จำนวน ๘๘ ท่อน พร้อมบ่อพักท่อระบายน้ำ เส้นผ่าศูนย์กลาง
๐.๖๐ เมตร จำนวน ๑๑ บ่อ ตามแบบ ทวต.กำหนด สถานที่ ข้างถนนซอย ๑๒ บ้านป่าเปอะ หมู่ที่ ๒ ตำบลท่าวังตาล
อำเภอสารภี จังหวัดเชียงใหม่

- เป็นไปตามกฎหมายจัดตั้งองค์กรปกครองส่วนท้องถิ่นแล้วแต่กรณี
- เป็นไปตามแผนพัฒนาท้องถิ่น (พ.ศ. ๒๕๖๖-๒๕๗๐) หน้าที่ ๕๙ ลำดับที่ ๑

๒. วัตถุประสงค์

- ๒.๑ เพื่อให้มีระบบระบายน้ำที่ดี
- ๒.๒ เพื่อช่วยลดปัญหาการเกิดน้ำท่วมขัง
- ๒.๓ เพื่อตอบสนองความต้องการของประชาชน

๓. เงื่อนไขและคุณสมบัติของผู้เสนอราคา

- ๓.๑ มีความสามารถตามกฎหมาย
- ๓.๒ ไม่เป็นบุคคลล้มละลาย
- ๓.๓ ไม่อยู่ระหว่างเลิกกิจการ
- ๓.๔ ไม่เป็นบุคคลซึ่งอยู่ระหว่างถูกระงับการยื่นข้อเสนอหรือทำสัญญากับหน่วยงานของรัฐไว้ชั่วคราว
เนื่องจากเป็นผู้ที่ไม่ผ่านเกณฑ์การประเมินผลการปฏิบัติงานของผู้ประกอบการตามระเบียบที่รัฐมนตรี
ว่าการกระทรวงการคลังกำหนดตามที่ประกาศเผยแพร่ในระบบเครือข่ายสารสนเทศของกรมบัญชีกลาง
- ๓.๕ ไม่เป็นบุคคลซึ่งถูกระงับชื่อไว้ในบัญชีรายชื่อผู้ทำงานและได้แจ้งเวียนชื่อให้เป็นผู้ทำงานของหน่วยงาน
ของรัฐในระบบเครือข่ายสารสนเทศของกรมบัญชีกลาง ซึ่งรวมถึงนิติบุคคลที่ผู้ทำงานเป็นหุ้นส่วนผู้จัดการ
กรรมการผู้จัดการ ผู้บริหาร ผู้มีอำนาจในการดำเนินงานในกิจการของนิติบุคคลนั้นด้วย
- ๓.๖ มีคุณสมบัติและไม่มีลักษณะต้องห้ามตามที่คณะกรรมการนโยบายการจัดซื้อจัดจ้างและการบริหารพัสดุ
ภาครัฐกำหนดในราชกิจจานุเบกษา
- ๓.๗ เป็นนิติบุคคลผู้มีอาชีพทำงานที่ประกวดราคาอิเล็กทรอนิกส์ดังกล่าว
- ๓.๘ ไม่เป็นผู้ได้รับเอกสิทธิ์หรือความคุ้มกัน ซึ่งอาจปฏิเสธไม่ยอมขึ้นศาลไทย เว้นแต่รัฐบาลของผู้ยื่นข้อเสนอ
ได้มีคำสั่งให้สละเอกสิทธิ์และความคุ้มกันเช่นนั้น

๓.๙ ผู้ยื่นข้อเสนอต้องมีผลงานก่อสร้างประเภทเดียวกันกับงานที่ประกวดราคาจ้างก่อสร้างในวงเงิน ไม่น้อยกว่า.....๒๗๙,๐๐๐.-.....บาท (สองแสนเจ็ดหมื่นเก้าพันบาทถ้วน) และเป็นผลงานที่เป็นคู่สัญญาโดยตรง กับหน่วยงานของรัฐหรือหน่วยงานเอกชนที่.....-.....เชื้อถือ

๓.๑๐ กำหนดให้ผู้รับจ้างต้องเป็นผู้ประกอบการที่ขึ้นทะเบียนผู้ประกอบการวิสาหกิจขนาดกลาง และขนาดย่อม (SMEs)

(ตามกฎหมายกระทรวง เรื่อง กำหนดพัสดุและวิธีการจัดซื้อจัดจ้างพัสดุที่รัฐต้องการส่งเสริมหรือสนับสนุน (ฉบับที่ ๒) พ.ศ. ๒๕๖๓ ประกาศเมื่อวันที่ ๒๒ ธันวาคม ๒๕๖๓ และหนังสือคณะกรรมการวินิจฉัยปัญหาการจัดซื้อ จัดจ้างและการบริหารพัสดุภาครัฐ ด่วนที่สุด ที่ กค (กวจ) ๐๔๐๕.๒/ว ๗๘ ลงวันที่ ๓๑ มกราคม ๒๕๖๕ เรื่อง อนุมัติ ยกเว้นและกำหนดแนวทางการปฏิบัติตามกฎกระทรวงกำหนดพัสดุและวิธีการจัดซื้อจัดจ้างพัสดุที่รัฐต้องการส่งเสริม หรือสนับสนุน (ฉบับที่ ๒) พ.ศ. ๒๕๖๓)

๓.๑๑ กรณีที่วงเงินการจัดซื้อจัดจ้างครั้งหนึ่งไม่เกิน ๕๐๐,๐๐๐ บาท ผู้ประกอบการที่เป็นบุคคลธรรมดา ถือเป็นผู้ประกอบการ SMEs โดยไม่ต้องตรวจสอบรายชื่อการขึ้นทะเบียนผู้ประกอบการ SMEs

(หนังสือคณะกรรมการวินิจฉัยปัญหาการจัดซื้อจัดจ้างและการบริหารพัสดุภาครัฐ ด่วนที่สุด ที่ กค (กวจ) ๐๔๐๕.๒/ว ๕๖ ลงวันที่ ๒๔ มกราคม ๒๕๖๖)

๓.๑๒ ผู้ยื่นข้อเสนอที่ยื่นข้อเสนอในรูปแบบของ “กิจการร่วมค้า” ต้องมีคุณสมบัติดังนี้

กรณีที่ข้อตกลงระหว่างผู้เข้าร่วมค้ากำหนดให้ผู้เข้าร่วมค้ารายใดรายหนึ่งเป็นผู้เข้าร่วมค้าหลักข้อตกลง ระหว่างผู้เข้าร่วมค้าจะต้องมีการกำหนดสัดส่วนหน้าที่และความรับผิดชอบในปริมาณงานสิ่งของ หรือมูลค่า ตามสัญญาของผู้เข้าร่วมค้าหลักมากกว่าผู้เข้าร่วมค้ารายอื่นทุกราย

กรณีที่ข้อตกลงระหว่างผู้เข้าร่วมค้ากำหนดให้ผู้เข้าร่วมค้ารายใดรายหนึ่งเป็นผู้เข้าร่วมค้าหลัก กิจการ ร่วมค่านั้นต้องใช้ผลงานของผู้เข้าร่วมค้าหลักรายเดียวเป็นผลงานของกิจการร่วมค้าที่ยื่นข้อเสนอ

สำหรับข้อตกลงระหว่างผู้เข้าร่วมค้าที่ไม่ได้กำหนดให้ผู้เข้าร่วมค้ารายใดเป็นผู้เข้าร่วมค้าหลัก ผู้เข้าร่วมค้าทุกรายจะต้องมีคุณสมบัติครบถ้วนตามเงื่อนไขที่กำหนดไว้ในเอกสารเชิญชวน หรือหนังสือเชิญชวน

กรณีที่ข้อตกลงระหว่างผู้เข้าร่วมค้ากำหนดให้มีการมอบหมายผู้เข้าร่วมค้ารายใดรายหนึ่ง เป็นผู้ยื่นข้อเสนอในนามกิจการร่วมค้า การยื่นข้อเสนอดังกล่าวต้องมีหนังสือมอบอำนาจ

สำหรับข้อตกลงระหว่างผู้เข้าร่วมค้าที่ไม่ได้กำหนดให้ผู้เข้าร่วมค้ารายใดเป็นผู้ยื่นข้อเสนอผู้เข้าร่วมค้า ทุกรายจะต้องลงลายมือชื่อในหนังสือมอบอำนาจให้ผู้เข้าร่วมค้ารายใดรายหนึ่งเป็นผู้ยื่นข้อเสนอในนามกิจการร่วมค้า

๓.๑๓ ผู้ยื่นข้อเสนอต้องมีมูลค่าสุทธิของกิจการเป็นไปตามหนังสือคณะกรรมการวินิจฉัยปัญหาการจัดซื้อจัดจ้างและบริหารพัสดุภาครัฐ ด่วนที่สุด ที่ กค(กวจ) ๐๔๐๕.๒/ว๑๒๔ ลงวันที่ ๑ มีนาคม ๒๕๖๖ ดังนี้

มูลค่าสุทธิของกิจการ

(๑) กรณีผู้ยื่นข้อเสนอเป็นนิติบุคคลที่จัดตั้งขึ้นตามกฎหมายไทยซึ่งได้จดทะเบียนเกินกว่า ๑ ปี ต้องมีมูลค่าสุทธิของกิจการ จากผลต่างระหว่างสินทรัพย์สุทธิหักด้วยหนี้สินสุทธิที่ปรากฏในงบแสดงฐานะการเงิน ที่มีการตรวจรับรองแล้ว ซึ่งจะต้องแสดงค่าเป็นบวก ๑ ปีสุดท้ายก่อนวันยื่นข้อเสนอ

(๒) กรณีผู้ยื่นข้อเสนอเป็นนิติบุคคลที่จัดตั้งขึ้นตามกฎหมายไทย ซึ่งยังไม่มีงบแสดงฐานะ การเงินกับกรมพัฒนาธุรกิจการค้า ให้พิจารณาการกำหนดมูลค่าของทุนจะทะเบียนโดยผู้ยื่นข้อเสนอจะต้องมีทุน จดทะเบียนที่เรียกชำระมูลค่าหุ้นแล้ว ณ วันที่ยื่นข้อเสนอ ไม่เกิน ๑ ล้านบาท ไม่ต้องกำหนดทุนจดทะเบียน

/(๓) สำหรับ..

(๓) สำหรับการจัดซื้อจัดจ้างครั้งหนึ่งที่มีวงเงินเกิน ๕๐๐,๐๐๐ บาทขึ้นไป กรณีผู้ยื่นข้อเสนอเป็นบุคคลธรรมดา ให้พิจารณาจากหนังสือรับรองบัญชีเงินฝากไม่เกิน ๙๐ วัน ก่อนวันยื่นข้อเสนอโดยต้องมีเงินฝากคงเหลือในบัญชีธนาคารเป็นมูลค่า ๑ ใน ๔ ของมูลค่างบประมาณของโครงการหรือรายการที่ยื่นข้อเสนอในแต่ละครั้ง และหากเป็นผู้ชนะการจัดซื้อจัดจ้างหรือเป็นผู้ได้รับการคัดเลือกจะต้องแสดงหนังสือรับรองบัญชีเงินฝากที่มีมูลค่าดังกล่าวอีกครั้งหนึ่งในวันลงนามในสัญญา

(๔) กรณีที่ผู้ยื่นข้อเสนอไม่มีมูลค่าสุทธิของกิจการหรือทุนจดทะเบียนหรือมีแต่ไม่เพียงพอที่จะเข้ายื่นข้อเสนอ ผู้ยื่นข้อเสนอสามารถขอวงเงินสินเชื่อ โดยต้องมีวงเงินสินเชื่อ ๑ ใน ๔ ของมูลค่างบประมาณของโครงการหรือรายการที่ยื่นข้อเสนอในแต่ละครั้ง (สินเชื่อที่ธนาคารภายในประเทศหรือบริษัทเงินทุนหรือบริษัทเงินทุนหลักทรัพย์ที่ได้รับอนุญาตให้ประกอบกิจการเงินทุนเพื่อการพาณิชย์และประกอบธุรกิจค้าประกันตามประกาศของธนาคารแห่งประเทศไทย ตามรายชื่อบริษัทเงินทุนที่ธนาคารแห่งประเทศไทยแจ้งเวียนให้ทราบ โดยพิจารณาจากยอดเงินรวมของวงเงินสินเชื่อที่สำนักงานใหญ่รับรองหรือที่สำนักงานสาขารับรอง (กรณีได้รับมอบอำนาจจากสำนักงานใหญ่) ซึ่งออกให้แก่ผู้ยื่นข้อเสนอจนถึงวันยื่นข้อเสนอไม่เกิน ๙๐ วัน)

(๕) กรณีตามข้อ (๑) - (๔) ยกเว้นสำหรับกรณีดังต่อไปนี้

(๕.๑) กรณีที่ผู้ยื่นข้อเสนอเป็นหน่วยงานของรัฐ

(๕.๒) นิติบุคคลที่จัดตั้งขึ้นตามกฎหมายไทยที่อยู่ระหว่างการฟื้นฟูกิจการตามพระราชบัญญัติล้มละลาย (ฉบับที่ ๑๐) พ.ศ. ๒๕๖๑

(๕.๓) งานจ้างก่อสร้าง ที่กรมบัญชีกลางได้ขึ้นทะเบียนผู้ประกอบการงานก่อสร้างแล้ว และงานจ้างก่อสร้างที่หน่วยงานของรัฐได้มีการจัดทำบัญชีผู้ประกอบการงานก่อสร้างที่มีคุณสมบัติเบื้องต้นไว้แล้วก่อนวันที่พระราชบัญญัติการจัดซื้อจัดจ้างและการบริหารพัสดุภาครัฐมีผลใช้บังคับ

๔. ขอบเขตของงาน หรือ คุณลักษณะเฉพาะ

- ก่อสร้างรางระบายน้ำคอนกรีตเสริมเหล็ก กว้าง ๐.๒๕ เมตร ลึกไม่น้อยกว่า ๐.๔๐ เมตร ยาว ๑๒๗.๐๐ เมตร และวางท่อระบายน้ำคอนกรีตเสริมเหล็ก เส้นผ่าศูนย์กลาง ๐.๖๐ เมตร จำนวน ๘๘ ท่อน พร้อมบ่อพักท่อระบายน้ำ เส้นผ่าศูนย์กลาง ๐.๖๐ เมตร จำนวน ๑๑ บ่อ ตามแบบ ทวต.กำหนด สถานที่ข้างถนนซอย ๑๒ บ้านป่าเปอะ หมู่ที่ ๒ ตำบลท่าวังตาล อำเภอสารภี จังหวัดเชียงใหม่

๕. การเสนอราคา และกำหนดส่งมอบ

๕.๑ กำหนดยื่นราคาไม่น้อยกว่า ๑๘๐ วัน นับแต่วันยื่นข้อเสนอ

๕.๒ กำหนดเวลาดำเนินการแล้วเสร็จไม่เกิน ๖๐ วัน นับถัดจากวันลงนามในสัญญาจ้าง หรือวันที่ได้รับหนังสือแจ้งจากเทศบาลตำบลท่าวังตาลให้เริ่มทำงาน

๖. หลักเกณฑ์การพิจารณาข้อเสนอ

การพิจารณาผลการยื่นข้อเสนอครั้งนี้ เทศบาลตำบลท่าวังตาลจะพิจารณาตัดสินโดยใช้เกณฑ์ราคา

๗. เงินงบประมาณโครงการ

เงินค่าจ้างสำหรับงานจ้างครั้งนี้ ได้มาจากเทศบัญญัติงบประมาณรายจ่ายประจำปี พ.ศ. ๒๕๖๗ หน้า ๑๗๔/๑๘๘ ได้ตั้งงบประมาณรายจ่ายในด้านแผนงานอุตสาหกรรมและการโยธา งานก่อสร้าง งบลงทุนหมวดค่าที่ดินและสิ่งก่อสร้าง ประเภทค่าก่อสร้างสิ่งสาธารณูปการ โครงการก่อสร้างรางระบายน้ำคอนกรีตเสริมเหล็ก และวางท่อระบายน้ำคอนกรีตเสริมเหล็ก ข้างถนนซอย ๑๒ หมู่ที่ ๒ ตั้งไว้ ๕๕๙,๐๐๐.- บาท

๘. งวดงานและการจ่ายเงิน

ผู้ว่าจ้างจะจ่ายเงินค่าจ้างซึ่งได้รวมภาษีมูลค่าเพิ่มตลอดจนภาษีอากรอื่น ๆ และค่าใช้จ่ายทั้งปวงด้วยแล้ว โดยกำหนดการจ่ายเงินจำนวน ๑ งวด เมื่อผู้รับจ้างได้ปฏิบัติงานทั้งหมดให้แล้วเสร็จเรียบร้อยตามสัญญาและเมื่อได้ส่งมอบงานครบถ้วนตามสัญญา

๙. อัตราค่าปรับ

๙.๑ หากผู้รับจ้างไม่สามารถทำงานให้แล้วเสร็จภายในเวลาที่กำหนดไว้ในข้อ ๕.๒ และเทศบาลตำบลท่าวังตาลยังมีได้บอกเลิกสัญญา ผู้รับจ้างจะต้องชำระค่าปรับให้แก่เทศบาลตำบลท่าวังตาล ในอัตราร้อยละ ๐.๑๐ ของวงเงินตามสัญญาจ้างต่อวัน

๙.๒ ห้ามไม่ให้ผู้รับจ้างนำงานที่รับจ้างไปจ้างช่วงให้ผู้อื่นทำอีกทอดหนึ่ง ไม่ว่าทั้งหมดหรือแต่บางส่วน เว้นแต่การจ้างช่วงบางส่วนที่ได้รับอนุญาตจากเทศบาลตำบลท่าวังตาลแล้ว หากผู้รับจ้างฝ่าฝืนจะต้องเสียค่าปรับให้แก่เทศบาลตำบลท่าวังตาลในอัตราร้อยละ ๑๐ ของวงเงินของงานที่จ้างช่วงตามสัญญา

๑๐. การรับประกันความชำรุดบกพร่อง

ผู้รับจ้างต้องรับประกันความชำรุดบกพร่องของงานก่อสร้าง ภายในระยะเวลาไม่น้อยกว่า.....๒.....ปี นับถัดจากวันที่เทศบาลตำบลท่าวังตาลได้ตรวจรับงานจ้างก่อสร้างทั้งหมดไว้ถูกต้องครบถ้วนแล้ว ทั้งนี้ หากกรณีเกิดความชำรุดบกพร่องจากการใช้งานตามปกติภายในระยะเวลาดังกล่าว ผู้รับจ้างต้องจัดการซ่อมแซมแก้ไขให้แล้วเสร็จภายใน.....๑๕.....วัน/วันทำการ นับถัดจากวันที่ได้รับแจ้งความชำรุดบกพร่อง

๑๑. ข้อกำหนดเพิ่มเติม

๑๑.๑ กำหนดให้ผู้รับจ้างใช้วัสดุประเภทวัสดุหรือครุภัณฑ์ที่จะใช้ในงานก่อสร้างเป็นวัสดุที่ผลิตภายในประเทศโดยต้องไม่น้อยกว่าร้อยละ ๖๐ ของมูลค่าวัสดุที่จะใช้ในงานก่อสร้างทั้งหมดตามสัญญา และจัดทำแผนการใช้วัสดุที่ผลิตภายในประเทศ โดยยื่นให้เทศบาลตำบลท่าวังตาลภายใน ๗ วัน นับถัดจากวันลงนามในสัญญา (ตามแบบฟอร์มกำหนด)

๑๑.๒ กำหนดให้ผู้รับจ้างใช้เหล็กที่ผลิตภายในประเทศไม่น้อยกว่าร้อยละ ๙๐ ของปริมาณเหล็กที่ต้องใช้ทั้งหมดตามสัญญา และจัดทำแผนการใช้เหล็กที่ผลิตภายในประเทศ โดยยื่นให้เทศบาลตำบลท่าวังตาลภายใน ๗ วัน นับถัดจากวันลงนามในสัญญา (ตามแบบฟอร์มกำหนด)

๑๑.๓ กำหนดให้ผู้รับจ้างจัดทำแผนการทำงานมาให้กับทางเทศบาลตำบลท่าวังตาล ณ วันลงนามในสัญญา ทั้งนี้แผนการทำงานดังกล่าวให้ถือเป็นเอกสารส่วนหนึ่งของสัญญา

๑๒. มาตรฐานฝีมืองานช่าง

เนื่องจากการก่อสร้างวางระบายน้ำสาธารณะ ผู้รับจ้างหรือผู้เข้ายื่นข้อเสนอราคาต้องมีผู้ควบคุมงานที่มีใบประกอบวิชาชีพวิศวกรรมโยธาไม่ต่ำกว่าภาคีวิศวกรหรือเทียบเท่าวิศวกรรมโยธาภาคีพิเศษเป็นผู้ควบคุมงาน

๑๓. ผู้รับผิดชอบงาน/โครงการ และ สถานที่ติดต่อ

กองช่าง เทศบาลตำบลท่าวังตาล

เลขที่ ๑๔๙/๑ หมู่ที่ ๒ ตำบลท่าวังตาล อำเภอสารภี จังหวัดเชียงใหม่

โทรศัพท์ ๐๕๓-๑๔๐๙๘๑-๒

Email : saraban-thawangtan@lgo.mail.go.th

(ลงชื่อ).....ประธานกรรมการ

(นายณัฐพล สุทธิศิลป์)

ผู้อำนวยการกองช่าง

(ลงชื่อ).....กรรมการ

(นายธนบัตร ปวงคำคง)

นายช่างโยธา

(ลงชื่อ).....กรรมการ

(นายนคร สมควร)

นายช่างไฟฟ้า

หน้า ๕/๕ ขอบเขตของงาน (Terms of Reference : TOR)

โครงการก่อสร้างวางระบายน้ำคอนกรีตเสริมเหล็ก และวางท่อระบายน้ำคอนกรีตเสริมเหล็ก
สถานที่ ช้างถนนซอย ๑๒ บ้านป่าเปอะ หมู่ที่ ๒ ตำบลท่าวังตาล อำเภอสารภี จังหวัดเชียงใหม่

โครงการ.....

[illegible]

โครงการ.....

ปริมาณเหล็กที่บริโภค.....(ตัน)

[illegible]