

ข้อกำหนดขอบเขตของงาน (Term of Reference : TOR)

โครงการปรับปรุงและซ่อมแซมหอพักนักศึกษานพรัตน์ (หอ 9 หลัง)

1. หลักการและเหตุผล

หอพักนักศึกษานพรัตน์ (หอ 9 หลัง) เป็นสถานที่พักอาศัยที่มีความสำคัญสำหรับการรองรับนักศึกษาของมหาวิทยาลัยขอนแก่น ด้วยความมุ่งหวังที่จะสนับสนุนการเรียนรู้และการใช้ชีวิตที่มีคุณภาพของนักศึกษา หอพักแห่งนี้ก่อสร้างขึ้นตั้งแต่วันที่ 29 กันยายน 2541 และแล้วเสร็จในวันที่ 24 มกราคม 2545 โดยเริ่มเปิดให้บริการแก่นักศึกษา เมื่อวันที่ 23 พฤษภาคม 2545 ตลอดระยะเวลาการใช้งานกว่า 20 ปี หอพักแห่งนี้ได้รองรับนักศึกษาจำนวนมากอย่างไรก็ตาม ด้วยระยะเวลาที่ผ่านมา ครุภัณฑ์ภายในห้องพัก ได้แก่ เตียงนอน พูกนอน ตู้เสื้อผ้า โต๊ะอ่านหนังสือ และเก้าอี้ เสื่อมสภาพตามอายุการใช้งาน ทำให้เกิดความไม่สะดวกในการใช้ชีวิตประจำวันของนักศึกษา และอาจจะเกิดอุบัติเหตุที่นำไปสู่การบาดเจ็บได้ อีกทั้งครุภัณฑ์ที่เสื่อมสภาพยังส่งผลกระทบต่อภาพลักษณ์และบรรยากาศของหอพัก ซึ่งควรเป็นสถานที่ที่ส่งเสริมความสะอาดสบาย ความปลอดภัย และการใช้ชีวิตที่เหมาะสม

มหาวิทยาลัยจึงเล็งเห็นถึงความสำคัญในการยกระดับคุณภาพของสภาพแวดล้อมภายในหอพักนักศึกษานพรัตน์ (หอ 9 หลัง) ให้ตอบสนองต่อความต้องการของนักศึกษาในยุคปัจจุบัน ทั้งในด้านความปลอดภัยและความเหมาะสมสำหรับการพักอาศัย โครงการปรับปรุงและซ่อมแซมฯ จึงได้ถูกจัดทำขึ้นเพื่อจัดซื้อครุภัณฑ์ ทดแทนครุภัณฑ์เดิมภายในหอพัก รวมถึงการปรับปรุงสภาพแวดล้อมของหอพักให้มีมาตรฐานที่ดีขึ้น การดำเนินโครงการนี้ไม่เพียงแต่จะช่วยลดความเสี่ยงจากอุบัติเหตุและเพิ่มความปลอดภัยให้นักศึกษา แต่ยังเป็นการสร้างบรรยากาศที่เอื้อต่อการเรียนรู้ การพักผ่อน และการพัฒนาคุณภาพชีวิตของนักศึกษา อันจะนำไปสู่การสนับสนุนความสำเร็จในชีวิตการศึกษาและการเติบโตอย่างสมบูรณ์ของนักศึกษาในอนาคต

2. วัตถุประสงค์

2.1 เพื่อจัดซื้อครุภัณฑ์ ทดแทนครุภัณฑ์เดิมภายในหอพัก

3. ระยะเวลาการส่งมอบ

กำหนดระยะเวลาการดำเนินโครงการ เป็นระยะเวลา 120 วัน นับถัดจากวันลงนามในสัญญาซื้อขาย โดยผู้ขายต้องเสนอแผนการดำเนินงานก่อนเข้าพื้นที่

4. สถานที่

หอพักนักศึกษานพรัตน์ (หอ 9 หลัง) จำนวน 2 อาคาร รวมจำนวนทั้งหมด 216 ห้อง ได้แก่

4.1 อาคารหอพักชาย ที่ 2 จำนวนห้องพัก 108 ห้อง (ห้องพักนักศึกษา จำนวน 107 ห้อง และห้องพักที่ปรึกษาหอพัก จำนวน 1 ห้อง)

4.2 อาคารหอพักหญิง ที่ 3 จำนวนห้องพัก 108 ห้อง (ห้องพักนักศึกษา จำนวน 107 ห้อง และห้องพักที่ปรึกษาหอพัก จำนวน 1 ห้อง)



5. ขอบเขตหน้าที่ของผู้ชาย

5.1 การรื้อถอนและจัดการครุภัณฑ์เดิม

- 5.1.1 ผู้ชายต้องดำเนินการรื้อถอนครุภัณฑ์เดิมภายในห้องพักนักศึกษาทั้งหมด เช่น เตียงนอน พูกนอน ตู้เสื้อผ้า โต๊ะอ่านหนังสือ และเก้าอี้ โดยรื้อถอนด้วยความระมัดระวัง เพื่อหลีกเลี่ยงความเสียหายต่อพื้นที่หอพัก
- 5.1.2 หากเกิดความเสียหายแก่หอพักผู้ชายต้องดำเนินการซ่อมแซมคืนสภาพโดยไม่คิดค่าใช้จ่ายเพิ่มเติม
- 5.1.3 จัดส่งครุภัณฑ์เดิมที่รื้อถอนออกมาไว้ในพื้นที่ที่เหมาะสม ซึ่งมหาวิทยาลัยจะจัดเตรียมไว้ เพื่อส่งมอบครุภัณฑ์ดังกล่าวให้มหาวิทยาลัยตรวจสอบและรับมอบตามสภาพ

5.2 การปรับปรุงผนังและฝ้าเพดานพื้นที่ภายในห้องพัก

- 5.2.1 ทำการปรับปรุงและซ่อมแซมพื้นผิวผนังและฝ้าเพดานห้องพักที่มีรอยแตก รอยร้าว หรือ สีหลุดลอก ให้กลับมา มีสภาพที่เรียบเนียนและสวยงาม
- 5.2.2 ทาสีใหม่บริเวณผนังและฝ้าเพดานภายในห้องพัก โดยใช้สีที่มีมาตรฐาน สีทาภายใน อะคริลิกแท้ 100% รับประกันไม่น้อยกว่า 10 ปี กำหนดชนิดของสีทนทานต่อการใช้งาน และไม่เป็นอันตรายต่อสุขภาพ

5.3 การติดตั้งครุภัณฑ์ใหม่

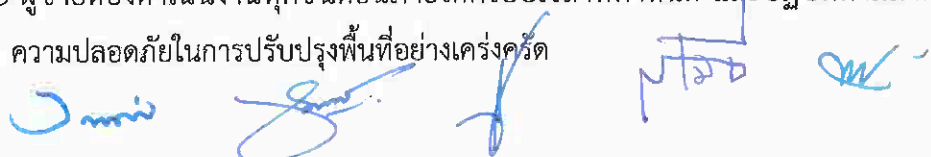
- 5.3.1 จัดหาและติดตั้งครุภัณฑ์ใหม่ที่มีคุณภาพและได้มาตรฐาน ตามคุณลักษณะของมหาวิทยาลัยที่กำหนด ได้แก่ เตียงนอน พูกนอน ตู้เสื้อผ้าพร้อมกระจกเงา โต๊ะอ่านหนังสือ และเก้าอี้มีพนักพิง โดยการติดตั้งต้องดำเนินการด้วยความระมัดระวังและเป็นระเบียบเรียบร้อย
- 5.3.2 ตรวจสอบความมั่นคง แข็งแรง และความพร้อมในการใช้งานของครุภัณฑ์ใหม่ทั้งหมด ก่อนส่งมอบแก่มหาวิทยาลัย

5.4 การทำความสะอาดหลังการดำเนินงาน

- 5.4.1 ทำความสะอาดพื้นที่ห้องพักทุกห้อง รวมถึงบริเวณทางเดินหรือพื้นที่ส่วนกลางที่อาจได้รับผลกระทบจากการดำเนินงานโครงการฯ เพื่อให้พื้นที่ทั้งหมดอยู่ในสภาพที่สะอาด เรียบร้อยและพร้อมสำหรับการใช้งาน
- 5.4.2 กำจัดเศษวัสดุหรือสิ่งของที่ไม่จำเป็นหลังการรื้อถอนและติดตั้งออกจากพื้นที่อย่างถูกวิธี

5.5 การประสานงานและส่งมอบงาน

- 5.5.1 ผู้ชายต้องประสานงานกับตัวแทนของมหาวิทยาลัยในทุกขั้นตอนการดำเนินงาน เพื่อให้แน่ใจว่างานเป็นไปตามข้อกำหนดและความต้องการที่ระบุไว้
- 5.5.2 ส่งมอบงานที่ดำเนินการแล้วเสร็จให้แก่มหาวิทยาลัยเพื่อตรวจสอบความถูกต้องและความเรียบร้อยก่อนการรับมอบงาน
- 5.5.3 ผู้ชายต้องดำเนินงานทุกขั้นตอนภายใต้กรอบเวลาที่กำหนด และปฏิบัติตามมาตรฐานความปลอดภัยในการปรับปรุงพื้นที่อย่างเคร่งครัด



6. คุณลักษณะเฉพาะของครุภัณฑ์

6.1 จำนวนครุภัณฑ์

6.1.1 เติียงนอนพร้อมฟูกนอน	จำนวน 430 ชุด
6.1.2 ตู้เสื้อผ้าพร้อมกระจกเงา	จำนวน 430 หลัง
6.1.3 โต๊ะอ่านหนังสือ	จำนวน 430 ชุด
6.1.4 เก้าอี้มีพนักพิง	จำนวน 430 ตัว

6.2 คุณลักษณะเฉพาะของครุภัณฑ์

ครุภัณฑ์ เติียงนอน ตู้เสื้อผ้า และโต๊ะอ่านหนังสือ จะเป็นลักษณะลอยตัว และใช้วัสดุประเภท เหล็ก, ไม้อัด Plywood หรือเหล็กผสมไม้อัด Plywood (มาตรฐานมอก. 178-2549)

6.2.1 เติียงเดี่ยว

- 1) เติียงขนาด กว้าง 95 ยาว 185 สูง 40 ซม.
- 2) กรณีสืบผลิตจากเหล็กกลม ขนาด 3 นิ้ว หนาไม่น้อยกว่า 1.8 มม. ทำสีอุตสาหกรรม
- 3) เหล็กทั้งหมดผ่านการทำความสะอาดผิวงาน ล้างไขมันและเคลือบผิวป้องกันสนิม
- 4) โครงสร้างเตียง รองรับน้ำหนักได้ไม่น้อยกว่า 200 กก. (แบบกระจายน้ำหนัก)

6.2.2 ฟูกนอน

- 1) ฟูกนอน หนาไม่น้อยกว่า 3 นิ้ว
- 2) ผลิตจากยางสังเคราะห์ PE หรือยางพารา จะต้องหุ้มด้วยหนัง PVC, PU หรือวัสดุอื่น ๆ ที่เหมาะสม

6.2.3 ตู้เสื้อผ้าพร้อมกระจกเงา

- 1) ตู้เสื้อผ้าขนาด กว้าง 120 ลึก 50 สูงไม่น้อยกว่า 185 ซม.
- 2) กรณีสืบผลิตจากเหล็กแผ่นหนาไม่น้อยกว่า 0.5 มม. ตามมาตรฐาน
- 3) เหล็กทั้งหมดผ่านการทำความสะอาดผิวงาน ล้างไขมันและเคลือบผิวป้องกันสนิม
- 4) เป็นตู้เสื้อผ้า 2 บานมีกุญแจล็อก มีราวแขวนเสื้อ และลิ้นชักมีกุญแจล็อก

6.2.4 โต๊ะอ่านหนังสือพร้อมชั้นวางหนังสือ

- 1) โต๊ะอ่านหนังสือขนาด กว้าง 75 ลึกไม่น้อยกว่า 60 สูง 75 ซม.
- 2) ชั้นวางหนังสือ กว้าง 75 ลึก 25 สูง 100 ซม.
- 3) ขาโต๊ะและคานารับหน้าโต๊ะผลิตจากเหล็กกล่องขนาด 2 นิ้ว ความหนาไม่น้อยกว่า 1.8 มม. ทำสีอุตสาหกรรม
- 4) เหล็กทั้งหมดผ่านการทำความสะอาดผิวงาน ล้างไขมันและเคลือบผิวป้องกันสนิม
- 5) หน้าโต๊ะผลิตจากไม้อัด Plywood หนา 20 มม. ขัดและเคลือบผิว ด้วยวัสดุกันน้ำ
- 6) มีลิ้นชัก พร้อมกุญแจล็อก



6.2.5 แก้วมีพนักพิง

- 1) แก้วเหล็กมีพนักพิง (พับไม่ได้)
- 2) แก้วผลิตจากเหล็กพ่นกันสนิม ทำสีอุตสาหกรรม
- 3) มีจุยยางปลายขาแก้ว
- 4) สามารถรับน้ำหนัก ไม่น้อยกว่า 120 กิโลกรัม

7. ใช้เกณฑ์ราคาในการพิจารณาคัดเลือก

7.1 มหาวิทยาลัยจะพิจารณาคัดเลือกผู้เสนอตามคุณลักษณะขอบเขตงาน และเสนอราคาต่ำที่สุด

8. อัตราค่าปรับ

8.1 อัตราค่าปรับต่อวัน ในกรณีไม่ปฏิบัติตามข้อกำหนด ในอัตราร้อยละ 0.2 ของมูลค่าครุภัณฑ์ทั้งหมด ต่อวัน จนกว่าจะดำเนินการให้แล้วเสร็จ

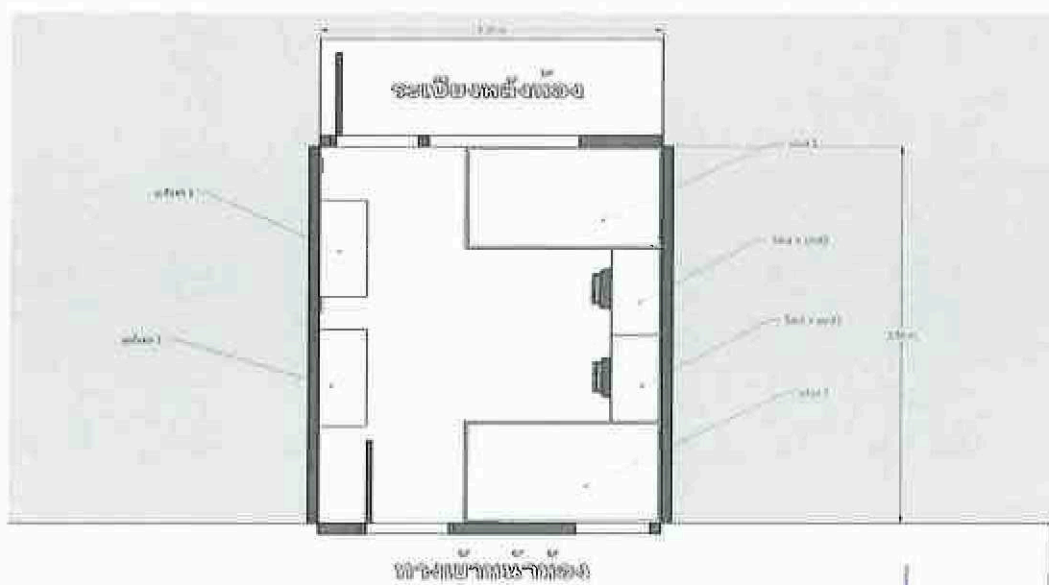
9. การรับประกัน

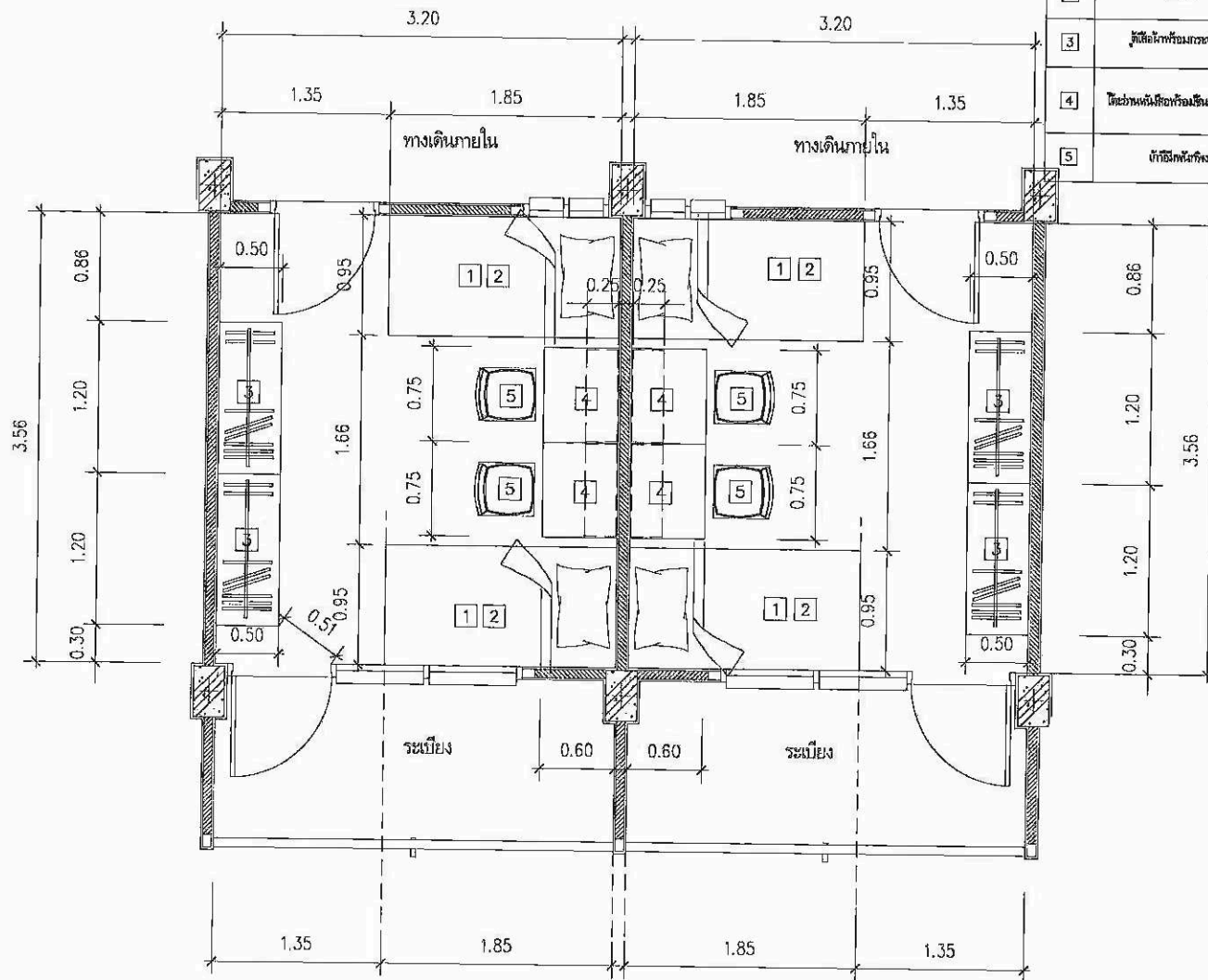
9.1 ผู้ขายต้องรับประกันการชำรุดบกพร่องหรือขัดข้องของสิ่งของ ไม่น้อยกว่า 1 ปี นับแต่วันที่ส่งมอบ สิ่งของและคณะกรรมการตรวจรับครบถ้วน

10. การพิจารณาบอกเลิกสัญญา

10.1 กรณีผู้ขายไม่สามารถส่งมอบงานได้ ภายใน 30 วัน นับถัดจากครบกำหนดส่งมอบตามสัญญา มหาวิทยาลัยขอแนก มีสิทธิบอกเลิกสัญญาดังกล่าวได้

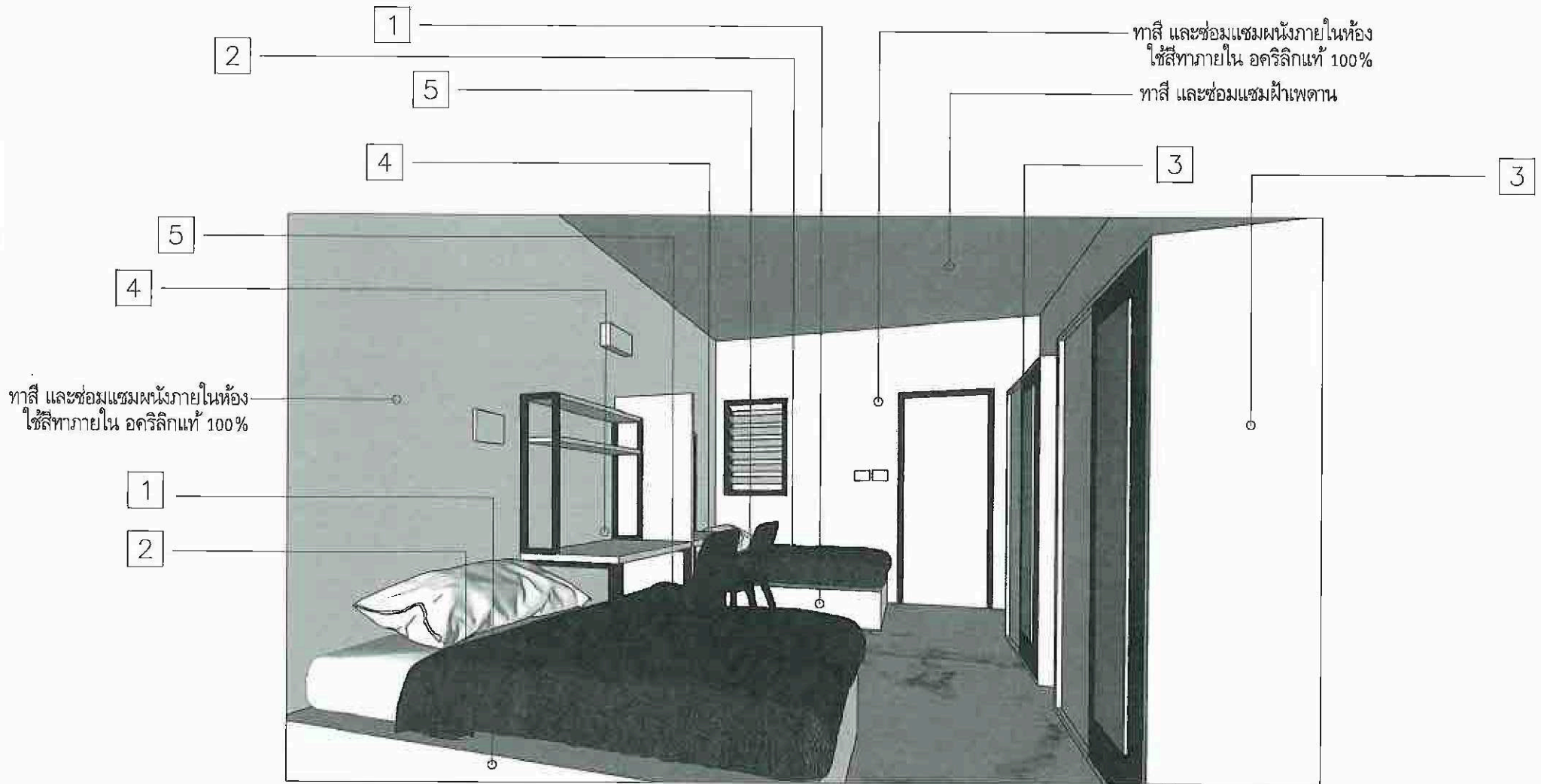
11. แผนผังการติดตั้ง





สัญลักษณ์	จำนวน	ขนาดและลักษณะจำเพาะ
1	โต๊ะเรียน	โต๊ะเรียนเหล็ก, ไม้ หรือ ไม้ เหล็กผสมไม้ ขนาด กว้าง 85 ซม. ยาว 185 ซม. 40 ซม. โครงสร้างเป็นรูปสี่เหลี่ยมผืนผ้า 200 ซม.
2	ตู้เก็บของ	ตู้เก็บของไม้เนื้อแข็ง 3 ชั้น
3	ตู้เก็บของ	ตู้เก็บของไม้เนื้อแข็ง 3 ชั้น หรือตู้เหล็ก ขนาด กว้าง 120 ซม. ยาว 60 ซม. ไม่เกิน 185 ซม. เป็นตู้เปิด 2 ชั้น ไม่เกิน 185 ซม. และตู้เหล็ก 1 ชั้น
4	โต๊ะเรียน	โต๊ะเรียนเหล็ก กว้าง 75 ซม. ยาว 185 ซม. โครงสร้างเป็นรูปสี่เหลี่ยมผืนผ้า 200 ซม. หรือโต๊ะเรียนเหล็ก กว้าง 75 ซม. ยาว 185 ซม. โครงสร้างเป็นรูปสี่เหลี่ยมผืนผ้า 200 ซม. หรือโต๊ะเรียนเหล็ก กว้าง 75 ซม. ยาว 185 ซม. โครงสร้างเป็นรูปสี่เหลี่ยมผืนผ้า 200 ซม.
5	เก้าอี้เรียน	เก้าอี้เรียนเหล็ก กว้าง 40 ซม. ยาว 40 ซม. โครงสร้างเป็นรูปสี่เหลี่ยมผืนผ้า 200 ซม. หรือเก้าอี้เรียนเหล็ก กว้าง 40 ซม. ยาว 40 ซม. โครงสร้างเป็นรูปสี่เหลี่ยมผืนผ้า 200 ซม.

แปลนแสดงระยะการจัดวางครุภัณฑ์



สัญลักษณ์	ประเภท	รายละเอียดลักษณะเฉพาะ
1	เตียงนอน	โครงเหล็กทรงแปดเหลี่ยม, ไม้จริง ไม้เข็งกลึงเป็น ขนาด กว้าง 85 ซม. ยาว 185 ซม. สูง 40 ซม. โครงสร้างเชื่อมด้วยเหล็กใช้มากกว่า 200 กก.
2	ตู้กลางนอน	ความหนาไม่น้อยกว่า 3 นิ้ว พื้นทาสีอะคริลิกแท้ 100% หรือเทียบเท่า วัสดุชั้นบน PVC, PU ทำด้วยวัสดุทนทานทนไฟ
3	ตู้เสื้อผ้าหรือตู้กระจกบานเลื่อน	ขนาด กว้าง 120 ซม. สูง 60 ซม. ไม่น้อยกว่า 156 ซม. เป็นตู้เสื้อผ้า 2 บาน ไม้จริงทาสีอะคริลิกแท้ 100% หรือเทียบเท่า
4	โต๊ะอ่านหนังสือหรือโต๊ะทำงาน	ใช้แผ่นไม้จริงขนาด กว้าง 75 ซม. ยาว 80 ซม. สูง 75 ซม. ขนากไม้จริงขนาด กว้าง 75 ซม. ยาว 80 ซม. สูง 100 ซม. พื้นทาสีอะคริลิกแท้ 100% หรือเทียบเท่า
5	เก้าอี้ไม้จริง	ใช้เหล็กเส้นเชื่อมกับ ไม้จริง ไม้จริง ไม้จริง ไม่น้อยกว่า 120 กก. มีพนักพิงด้านหลังและเท้าเหล็ก 4 ขา

ภาพตัวอย่างการจัดวางครุภัณฑ์