



เทศบาลตำบลปทุมธานี

ตำบลปทุมธานี อำเภอปทุมธานี จังหวัดอ่างทอง

- โครงการ : ก่อสร้างท่อระบายน้ำ ถนนสายคลองข่อยถึงวัดเกต
- ปริมาณงาน : วางท่อระบายน้ำขนาดเส้นผ่านศูนย์กลาง 0.40 เมตร ยาวรวมไม่น้อยกว่า 211.00 เมตร พร้อมบ่อพัก
- สถานที่ก่อสร้าง : หมู่ที่ 5 ตำบลบางปลาจืด อำเภอปทุมธานี จังหวัดอ่างทอง

ข้อกำหนดเกี่ยวกับการใช้วัสดุก่อสร้างและครุภัณฑ์ตามสัญญาก่อสร้าง
เพื่อส่งเสริมการใช้ สินค้า/ผลิตภัณฑ์ ที่ผลิตในประเทศ

- ผู้รับจ้างต้องใช้วัสดุก่อสร้างหรือครุภัณฑ์ที่เป็นส่วนหนึ่งของงานก่อสร้าง(ถ้ามี) ตามโครงการก่อสร้างนี้ โดยต้องเป็นวัสดุก่อสร้างหรือครุภัณฑ์ที่ผลิตภายในประเทศไทย ไม่น้อยกว่า ร้อยละ 60 มูลค่าวัสดุก่อสร้างที่ใช้ในโครงการก่อสร้างนี้ ทั้งนี้หากงานก่อสร้างมีวัสดุก่อสร้างที่เป็นเหล็ก จะต้องใช้วัสดุก่อสร้างที่เป็นเหล็กซึ่งเป็นสินค้าผลิตภายในประเทศไทย ไม่น้อยกว่าร้อยละ 90 ของปริมาณเหล็กที่ใช้ตามสัญญาก่อสร้างนี้
- ผู้รับจ้างต้องเสนอแผนการใช้วัสดุก่อสร้างและครุภัณฑ์ ที่เป็นผลิตภัณฑ์ที่ผลิตภายในประเทศไทยตามสัญญาจ้างก่อสร้างนี้ ตามเอกสารภาคผนวก 2 และ ภาคผนวก 3 (ภาคผนวก 3 เฉพาะกรณีที่เป็นงานก่อสร้างที่มีวัสดุก่อสร้างที่มีวัสดุก่อสร้างที่เป็นเหล็ก) ให้ผู้ว่าจ้างตามระยะเวลาที่กำหนดในสัญญาจ้าง(ถ้ามี)แต่ต้องไม่น้อยกว่า 30 วันหลังจากลงนามในสัญญาจ้างก่อสร้าง หากผู้รับจ้างไม่เสนอแผนตามเวลาที่กำหนด ถือว่าผู้รับจ้างผิดสัญญา ผู้ว่าจ้างมีสิทธิ์ยกเลิกสัญญาได้
แผนการใช้วัสดุก่อสร้างฯ ที่ผู้รับจ้างเสนอสามารถปรับเปลี่ยนได้ตามความจำเป็น เพื่อให้มูลค่า/ปริมาณการใช้วัสดุก่อสร้างฯ ซึ่งเป็นผลิตภัณฑ์ที่ผลิตในประเทศไทยไม่น้อยกว่าร้อยละ 60 ทั้งนี้ผู้รับจ้างต้องแจ้งการปรับเปลี่ยนให้ผู้ว่าจ้างก่อสร้างทราบก่อนดำเนินการนำวัสดุก่อสร้างฯ ตามแผนที่ปรับเปลี่ยนมาใช้ล่วงหน้าอย่างน้อย 7 วัน ทั้งนี้ต้องก่อนการลงมอบงานแต่ละงวด
- ผู้รับจ้างต้องแสดงหลักฐานเพื่อประกอบการพิจารณาว่าวัสดุก่อสร้างหรือครุภัณฑ์เป็นผลิตภัณฑ์ที่ผลิตภายในประเทศ อย่างใดอย่างหนึ่งแล้วแต่กรณี และต้องผู้ว่าจ้างเมื่อผู้ว่าจ้างร้องขอ เพื่อประกอบการตรวจสอบของผู้ว่าจ้างว่าวัสดุก่อสร้าง/ครุภัณฑ์ ที่ผู้รับจ้างนำมาใช้เป็นผลิตภัณฑ์ที่ผลิตในประเทศหรือไม่ดังนี้
 - 1) สำเนาใบรับรองสินค้าที่ผลิตในประเทศไทย Made in Thailand (MIT) ที่ออกโดยสภาอุตสาหกรรมแห่งประเทศไทย
 - 2) ฉลากสินค้าที่แสดงว่าเป็นสินค้าที่ผลิตในประเทศไทย
 - 3) หลักฐานแสดงที่ตั้งของแหล่งผลิต ที่สามารถแสดงได้ว่าเป็นวัสดุก่อสร้างที่เป็นผลิตภัณฑ์ในประเทศ เช่นตำแหน่งที่ตั้งโรงเรือน ห้าทราง บ่อดิน เป็นต้น

ภาคผนวก 2

ตารางการจัดทำแผนการใช้วัสดุที่ผลิตภายในประเทศ

โครงการ.....

รายการวัสดุหรือครุภัณฑ์ที่ใช้ในโครงการ
แผนการใช้วัสดุที่ผลิตภายในประเทศ

ลำดับ	รายการ	หน่วย	ปริมาณ	ราคาต่อหน่วย (บาท)	เป็นเงิน (บาท)	วัสดุในประเทศ	วัสดุต่างประเทศ
1							
2							
3							
4							
5							
รวม							
อื่นๆ (ถ้ามี)							

ลงชื่อ..... (ผู้สัญญาจ้าง)
(.....)

หมายเหตุ

ราคาต่อหน่วยที่ใส่ในตารางการจัดทำแผนการใช้วัสดุก่อสร้างภายในประเทศเป็นราคาตามใบแจ้งปริมาณงานและราคาซึ่งแนบสัญญาก่อสร้าง ซึ่งจัดทำตามหนังสือที่ กค(กวจ)0405.2/ว452 ลง 17 กันยายน 66 (ว452)และกรณีที่มีข้อสงสัยหรือการเฉพาะเจาะจง ให้เป็นไปตามบทบัญญัติสัญญาที่ผ่านการดำเนินการด้วยวิธีการเดียวกันกับหนังสือ ว452

ภาคผนวก 3

ตารางการจัดทำแผนการใช้วัสดุที่ผลิตภายในประเทศ

โครงการ.....

รายการวัสดุหรือครุภัณฑ์ที่ใช้ในโครงการ
แผนการใช้วัสดุที่ผลิตภายในประเทศ
ปริมาณเหล็กที่ใช้ในโครงการ ตัน

ลำดับ	รายการ	หน่วย	ปริมาณ	เหล็กในประเทศ	เหล็กต่างประเทศ
1					
2					
3					
4					
5					
รวม					
อื่นๆ (ถ้ามี)					

ลงชื่อ..... (ผู้สัญญาจ้าง)
(.....)



สำนักงาน
เทศบาลตำบลป่าโมก
สุพรรณบุรี ๓๑๑๐๓

โครงการ

ก่อสร้างอาคารเรียน
แบบมาตรฐานของโรงเรียน

รายละเอียด

ข้อกำหนดเกี่ยวกับการใช้วัสดุก่อสร้าง
และครุภัณฑ์ที่ผลิตภายในประเทศ
เพื่อส่งเสริมการใช้ สินค้า/ผลิตภัณฑ์
ที่ผลิตในประเทศ

คณะกรรมการคัดเลือกผู้รับจ้าง
โครงการ

นายสมชาย ใจดี
นายกเทศมนตรีตำบลป่าโมก

กรรมการ

นายสมชาย ใจดี
นายกเทศมนตรีตำบลป่าโมก

กรรมการ

นายสมชาย ใจดี
นายกเทศมนตรีตำบลป่าโมก

กรรมการ

นายสมชาย ใจดี
นายกเทศมนตรีตำบลป่าโมก

กรรมการ

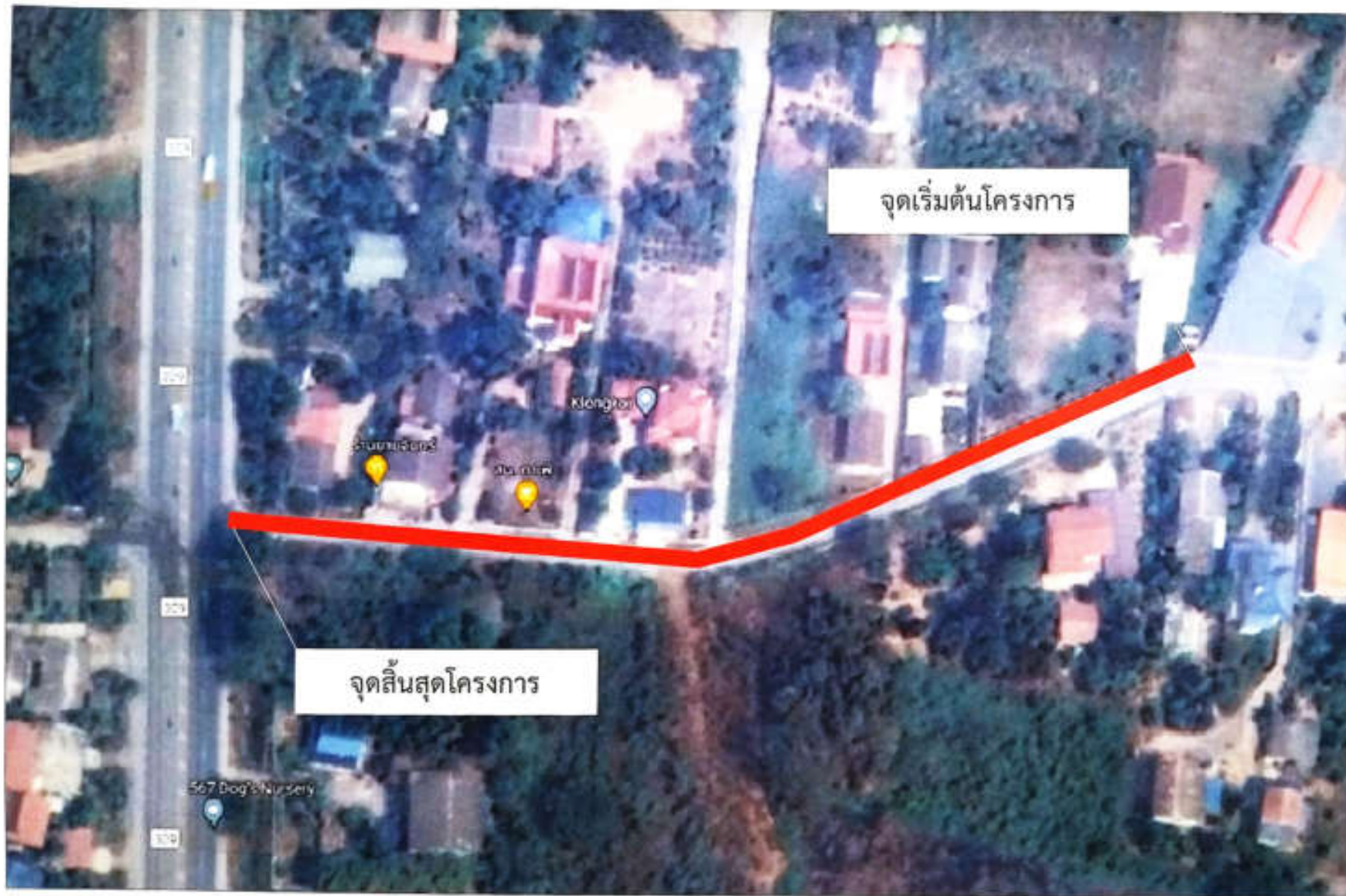
นายสมชาย ใจดี
นายกเทศมนตรีตำบลป่าโมก

กรรมการ

นายสมชาย ใจดี
นายกเทศมนตรีตำบลป่าโมก

กรรมการ

วันที่ ๑/12/๖๖ ๑/๖



แผนที่สังเขป



สำนักงาน
เทศบาลตำบลบ้านนา
อำเภอเมือง จังหวัด เชียงใหม่

โครงการ

ก่อสร้างและปรับปรุง
ถนนสายรองสายเชียงใหม่

รายละเอียด

แผนที่สังเขป

คณะกรรมการจัดทำแผนโครงการ
เทศบาลเมือง

อ.กมล
นายกเทศมนตรี

กรรมการ

นาย
นายกเทศมนตรี

กรรมการ

นายกเทศมนตรี

นายกเทศมนตรี

นายกเทศมนตรี

นายกเทศมนตรี

นายกเทศมนตรี

นายกเทศมนตรี

นายกเทศมนตรี

นายกเทศมนตรี

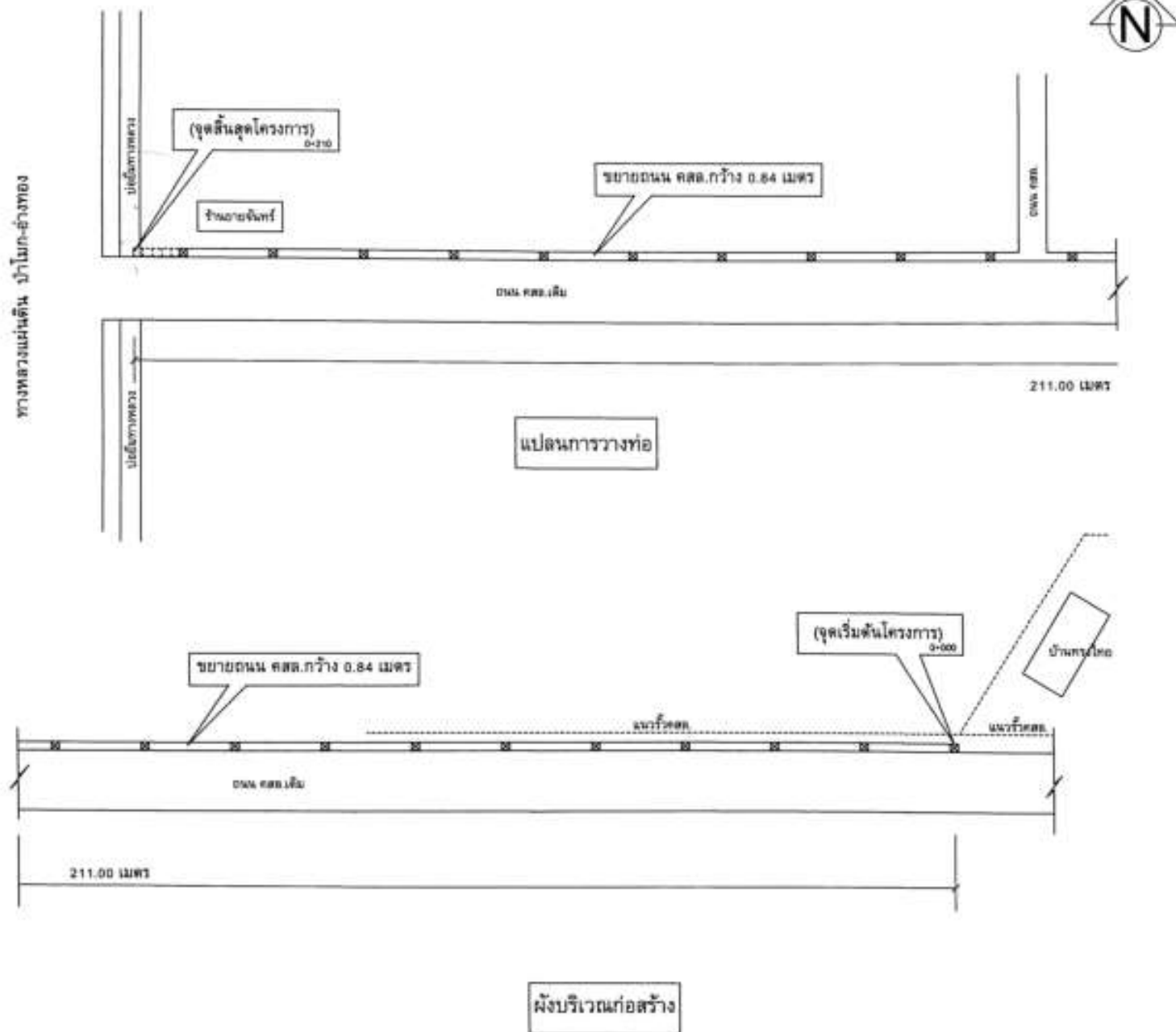
นายกเทศมนตรี

นายกเทศมนตรี

นายกเทศมนตรี

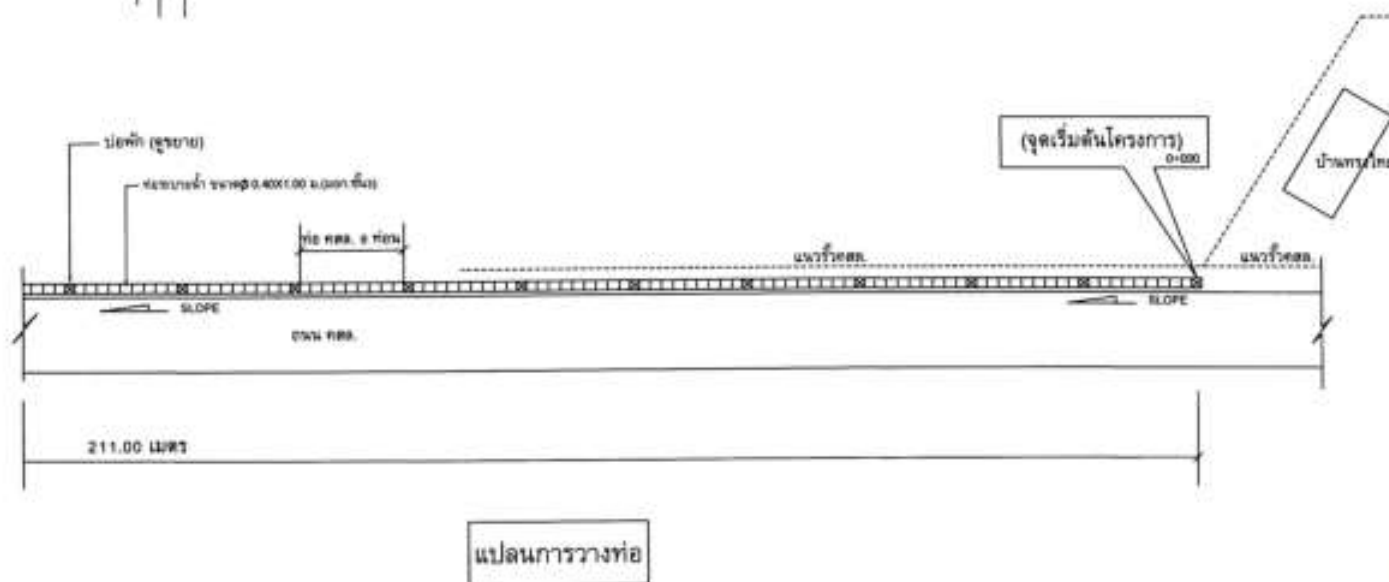
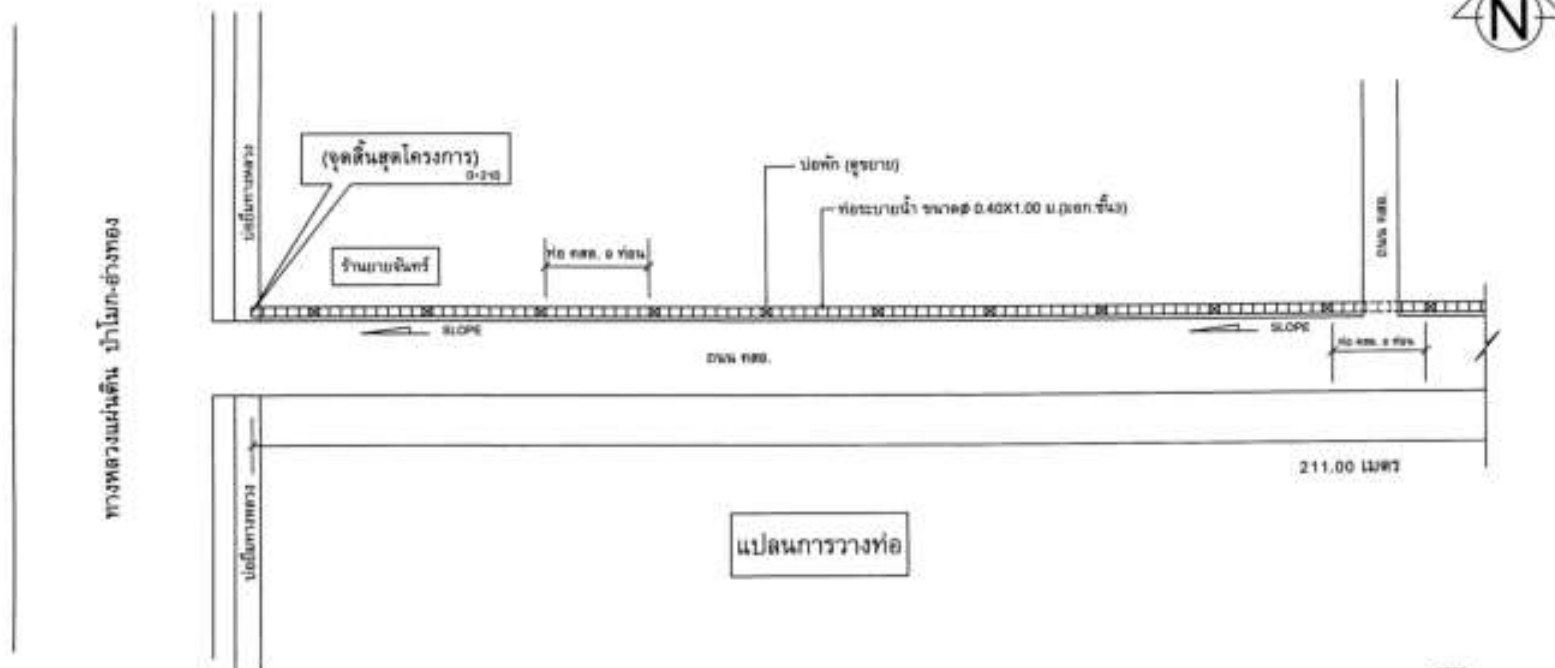
นายกเทศมนตรี

ทางหลวงแผ่นดิน บำรุง-ลำปาง



สำนักงาน
เทศบาลตำบลป่าโมก
ป่าโมก อ.ป่าโมก จ.อ่างทอง

โครงการ	ก่อสร้างท่อระบายน้ำ ถนนสายเทศบาลอู่เรือใหม่
รายละเอียด	ผังบริเวณก่อสร้าง
คณะกรรมการจัดทำโครงการ ประธานกรรมการ	นาย... นายก อบต. ป่าโมก นายก อบจ. อ่างทอง
กรรมการ	นาย... นายก อบต. ป่าโมก นายก อบจ. อ่างทอง
กรรมการ	นาย... นายก อบต. ป่าโมก นายก อบจ. อ่างทอง
วิศวกร	นาย... วิศวกร... ผู้ควบคุมการก่อสร้าง
เขียน	นาย... เขียน... ผู้ควบคุมการก่อสร้าง
อนุมัติ	นาย... นายก อบต. ป่าโมก
อนุมัติ	นาย... นายก อบจ. อ่างทอง
วันที่	วันที่
๑๗/๑๒/๖๕	๑/๕



หมายเหตุ

- ระยะท่อและตำแหน่งบ่อบำบัด สามารถเปลี่ยนแปลงได้ตามความเหมาะสมตามสภาพ ทั้งนี้ต้องได้รับความเห็นชอบจากผู้ควบคุมงานของผู้จ้าง



สำนักงาน
เทศบาลตำบลป่าโมก
พ.จ.โมก จ.อ่างทอง

โครงการ	
ก่อสร้างท่อระบายน้ำ ถนนสายคลองชลประทานวัดบ้านตุ่ม	
รายละเอียด	
แปลนการวางท่อ	
คณะกรรมการติดตามงานโครงการ ปริมณฑลการ	
 นายสมชาย ใจดี นายก อบ.ต.ป่าโมก	
กรรมการ	
 นายสมชาย ใจดี นายก อบ.ต.ป่าโมก	
กรรมการ	
 นายสมชาย ใจดี นายก อบ.ต.ป่าโมก	
วิศวกร	
 นายสมชาย ใจดี วิศวกรชำนาญการพิเศษ	
เขียน	
 นายสมชาย ใจดี ช่างเขียน	
อนุมัติ	
 นายสมชาย ใจดี นายก อบ.ต.ป่าโมก	
วันที่	ฉบับที่
๓๑/๒๕๖๖	๑-๖



สำนักงาน
เทศบาลตำบลป่าโมก
จ.ปทุมธานี

โครงการ

ก่อสร้างฝายระบายน้ำ
บนสายคลองชลประทาน

รายละเอียด

แปลนปากฝาย

แผนผังการก่อสร้างฝายระบายน้ำ

ส.อ.

นายสมชาย ใจดี
นายสมชาย ใจดี

การคำนวณ

ส.อ.

นายสมชาย ใจดี
นายสมชาย ใจดี

การคำนวณ

ส.อ.

นายสมชาย ใจดี
นายสมชาย ใจดี

การคำนวณ

ส.อ.

นายสมชาย ใจดี
นายสมชาย ใจดี

การคำนวณ

ส.อ.

นายสมชาย ใจดี
นายสมชาย ใจดี

การคำนวณ

ส.อ.

นายสมชาย ใจดี
นายสมชาย ใจดี

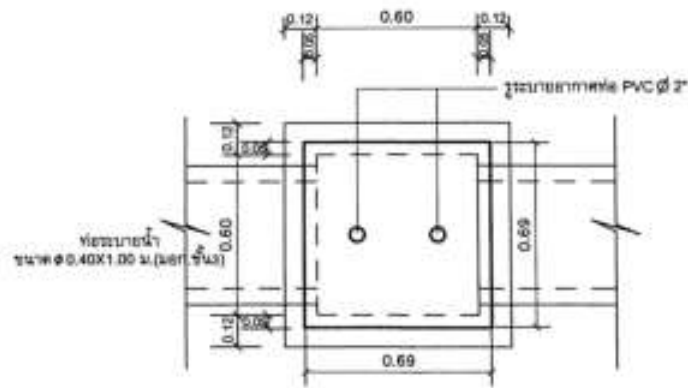
การคำนวณ

วันที่

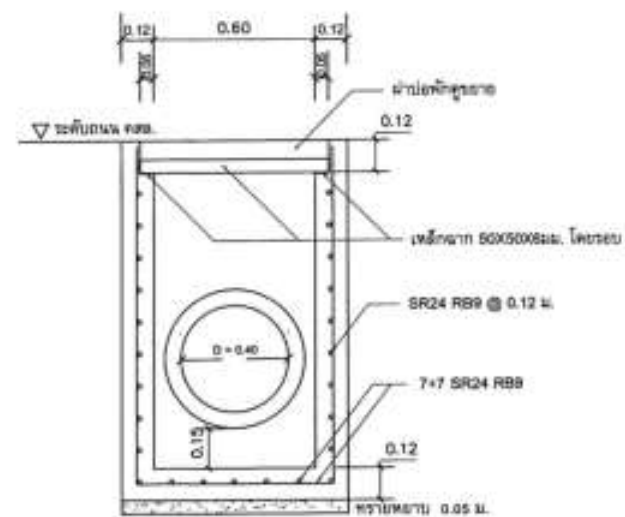
30/2566

หน้า

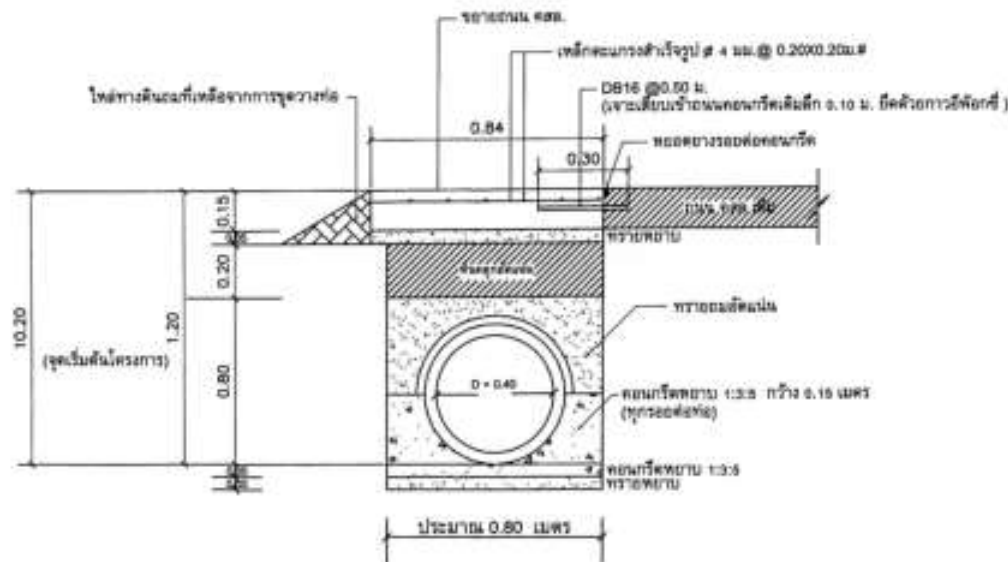
1-6



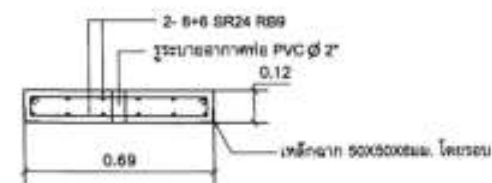
แปลนบ่อพัก
ขนาด 1:20



ขยายบ่อพัก
ขนาด 1:20



ขยายการวางท่อ
ขนาด 1:20



ขยายฝายบ่อพัก
ขนาด 1:20

